



SURAHAMMARS  
KOMMUN

# Reviderad Verksamhetsplan och Budget 2023

---

Socialnämnden

# Innehållsförteckning

<b>1</b>	<b>Inledning .....</b>	<b>3</b>
<b>2</b>	<b>Slogan .....</b>	<b>4</b>
<b>3</b>	<b>Vision .....</b>	<b>4</b>
<b>4</b>	<b>Värdegrund .....</b>	<b>4</b>
<b>5</b>	<b>Framgångsfaktorer .....</b>	<b>4</b>
<b>6</b>	<b>Organisationsskiss.....</b>	<b>5</b>
<b>7</b>	<b>Kort beskrivning av verksamhet .....</b>	<b>6</b>
<b>8</b>	<b>Analys av nuläge och framtida utmaningar .....</b>	<b>6</b>
8.1	Ekonomiska förutsättningar.....	6
8.2	Prioriteringar och satsningar .....	7
8.3	Personal .....	7
<b>9</b>	<b>Mål och indikatorer .....</b>	<b>8</b>
9.1	Goda levnadsvillkor.....	8
9.2	God tillgänglighet.....	11
9.3	God tillväxt .....	12
9.4	God förvaltning.....	12
9.5	God arbetsgivare .....	12
<b>10</b>	<b>Kvalitet i verksamheten .....</b>	<b>13</b>
<b>11</b>	<b>Driftsbudget.....</b>	<b>13</b>
<b>12</b>	<b>Investeringsbudget .....</b>	<b>13</b>

# 1 Inledning

Den strategiska handlingsplanen ingår i kommunens ekonomi- och verksamhetsstyrning samt kvalitetsutveckling. Planen gäller både för Kommunstyrelse, nämnder samt bolag och är ett verktyg för att styra och leda arbetet i visionens riktning.

Den strategiska planen utgår från majoritetens förslag till mål, ekonomiska driftramar och investeringar. Enligt ny styrmodell beslutad av Kommunfullmäktige 2019-12-16 § 122 så ska det finnas en strategisk planering som gäller för mandatperioden och planen revideras i helhet vid varje ny mandatperiod. I styrmodellen framgår att Kommunfullmäktige ska fatta beslut om Strategisk och Ekonomisk plan senast i juni månad året efter val. Planen ska revideras årligen i samband med rambudget.

Planen ska underlätta för de förtroendevalda att fatta beslut, och för tjänstemännen att utarbeta underlag samt genomföra beslut. Utöver mål och uppdrag omfattar den strategiska planen också nämndernas och Kommunstyrelsens ekonomiska ramar samt kommunens övergripande investeringsbudget.

I de egna verksamhetsplanerna för nämnder- och styrelser finns mål och utvecklingsarbete beskrivna för hur respektive verksamhet ska arbeta för ökad måluppfyllelse. Planerna innehåller även vilka indikatorer med tillhörande mätmetoder som ska följas upp och analyseras för varje målområde samt en mer detaljerad beskrivning av hur den ekonomiska ramen, som Kommunfullmäktige beslutat, fördelas inom respektive nämnd och styrelses verksamheter. Planerna som årligen antas och delges fullmäktige i november ska innehålla beskrivning av följande punkter

- Vision och Värdegrund
- Verksamhetsbeskrivning med analys av nuläge och förutsättningar
- Ekonomiska förutsättningar och budget
- Mål och uppdrag
- Kritiska kvalitetsfaktorer och kvalitetsindikatorer

Genom verksamhetsplanerna samt uppföljning under verksamhetsåret drar vi lärdom och har en bra grund i planeringsprocessen inför kommande budgetperiod innan ny strategisk plan kan antas av Kommunfullmäktige.

## Planeringsprocess

I den årliga planeringsprocessen planeras och dimensioneras kommunens verksamheter och resurser och det är viktigt att genomföra en helhetsvärdering av finansieringen i form av skatter, bidrag, pensioner med mera. Syftet med planeringsförutsättningarna är att ge en enhetlig och objektiv bild av förutsättningarna för kommunen och ta fram adekvata beslutsunderlag så att de förtroendevalda kan prioritera, styra och ge förvaltningsledningen mål och ramar för sitt uppdrag.

För att kunna planera den framtida användningen av kommunens samlade resurser behövs en helhetsbild av vad som går att förvänta av utvecklingen i samhället, folkmängdsförändringar, kommuninvånarnas behov med mera.

De förtroendevalda beslutar om resurser utifrån en värdering och efter att prioritering gjorts utifrån de ekonomiska resurser som finns. Resursfördelningen ska bidra till att mesta möjliga nytta skapas i verksamheterna och att de finansiella målen för god ekonomisk hushållning uppfylls.

## Uppföljning

All vår verksamhet ska bedrivas med god kvalitet som ständigt förbättras. Kvalitetsperspektivet ska genomsyra allt vi gör och vara en viktig del i uppföljningen av varje övergripande mål.

I verksamhetsplanerna är det fokus på uppföljning och analys. Vi följer vår verksamhet och mäter måluppfyllelse och effekter två gånger per år som rapporteras vidare till ansvarig styrelse eller nämnd genom del- och årsberättelser.

Nämnder och Kommunstyrelse ansvarar för att regelbundet analysera och genomföra uppföljningar. Genom att fokusera på avvikelser och åtgärdsplaner kan uppföljningsprocessen säkerställa att verksamheten når de beslutade målen och håller sig inom tilldelad ekonomisk ram. Verksamhetsplanen anger hur mål följs upp och rapporteras. En ekonomisk avstämning rapporteras vid nämndsammanträden samt delges Kommunstyrelsen.

## 2 Slogan

Surahammars Kommun- Hjärtat av Västmanland

Här har vi det bästa av två världar- Närheten till storstad och landsbygd

## 3 Vision

Vision

År 2030 är Surahammars kommun en mer tillgänglig, välmående, tillväxtdriven och utvecklande kommun där kommuninvånarna känner mer stolthet, gemenskap och trygghet

## 4 Värdegrund

I vår kommun:

- Är vi alla delaktiga i att bygga ett bättre samhälle
- Är det attraktivt att bo, leva och verka i hela kommunen
- Får alla en god start i det livslånga lärandet
- Har vi ett levande kulturliv, rika möjligheter till fritidsaktiviteter och nära till naturen och stillheten

## 5 Framgångsfaktorer

- ett attraktivt arbetsgivarskap med en god personalförsörjning
- en tydlig ekonomisk styrning och uppföljning
- tydliga strategiska val och avgränsningar
- förbättrad kommunikation vilken tydliggör utmaningar och förväntningar
- ökat koncernperspektiv och en effektiv förvaltning, med samordning över kommunens organisatoriska gränser där verksamhet som bedrivs i kommunens bolag och kommunalförbund tydligare samspelar.

Surahammars styrmodell beskriver att samverkan ska ses som ett sätt att effektivisera verksamheten, öka kompetensen, förbättra serviceutbudet och hantera krav på specialistkunskaper med mera. Kommunen deltar i ett flertal forum för samverkan.

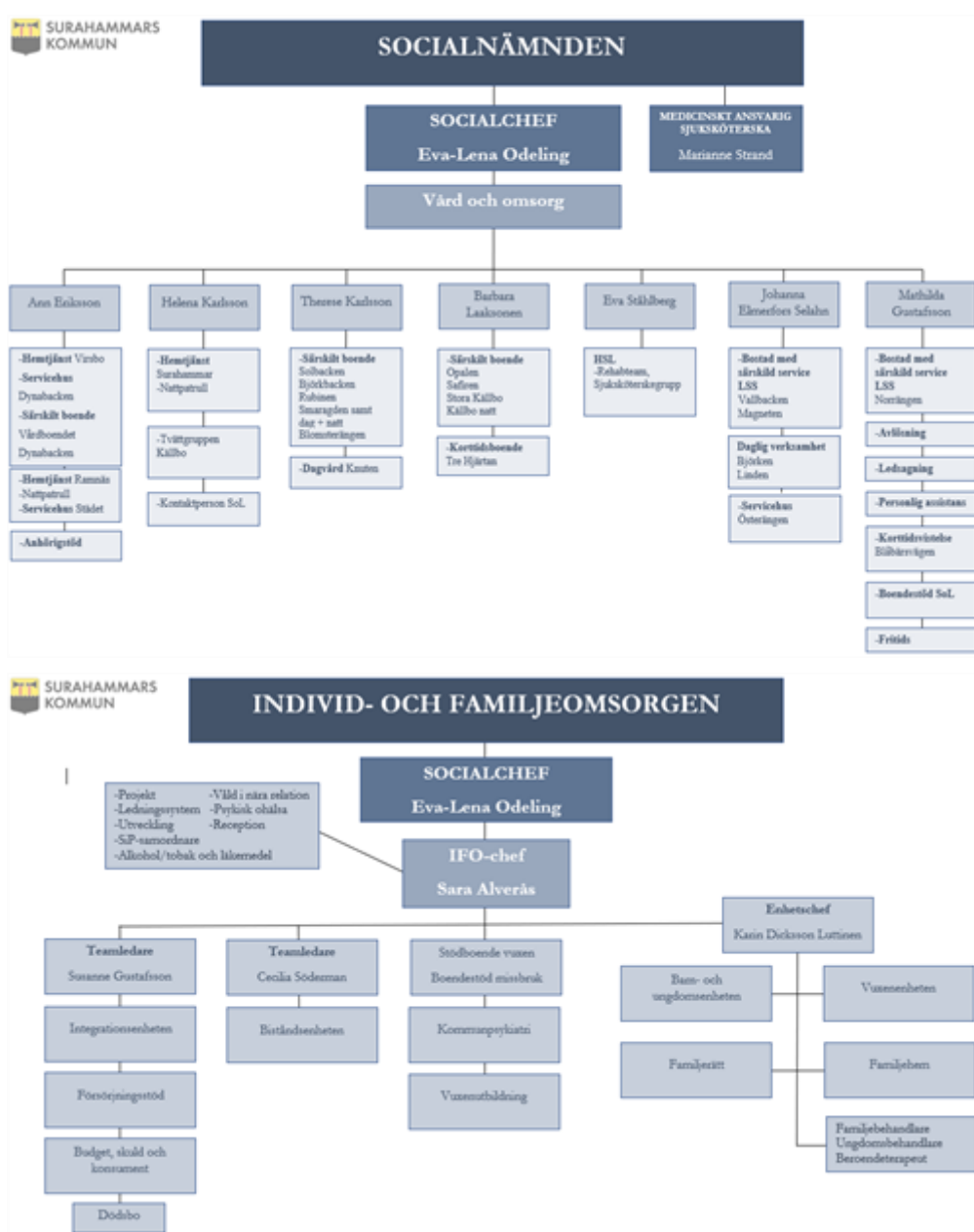
En regional utvecklingsstrategi, RUS, är framtagen i nära dialog med länets kommuner, länsstyrelsen, företrädare för näringsliv, kulturliv, utbildningsanordnare och civilsamhälle och antogs på Regionfullmäktige 2020-06-17. Den regionala utvecklingsstrategin är en övergripande och långsiktig strategi, som pekar ut hur Region Västmanland, kommunerna, länsstyrelsen, näringsliv, myndigheter, universitet, folkbildning, föreningsliv och civilsamhälle – tillsammans vill möta regionens utmaningar och utveckla länet. Den fungerar styrande för Region Västmanlands verksamhet, vägledande för länets kommuner och länsstyrelsen och inspirerande för företag, lärosäten, folkhögskolor, kulturinstitutioner och civilsamhället. Inom ramen för det regionala utvecklingsansvaret hos Region Västmanland styr RUS de statliga regionala utvecklingsmedel som Region

Västmanland hanterar och ligger till grund för prioriteringar av dessa.

RUS vilar på hållbarhetsmålen i Agenda 2030. Genom att utgå ifrån och bidra till ekonomisk, social och ekologisk hållbarhet, tillsammans med den digitala omställningen, nås visionen: Ett livskraftigt Västmanland genom hållbar utveckling. Visionen uppnås genom arbete inom tre målområden som alla bidrar till en hållbar utveckling: Ett välmående Västmanland, Ett tillgängligt Västmanland och Ett nyskapande Västmanland genom hållbar tillväxt.

Surahammars kommuns behov överensstämmer med det som identifierats vid framtagande av RUS och det finns därför samverkansvinster med att koppla de kommunövergripande resultatmålen till strategin. I Region Västmanlands finns ett flertal nätverk där tjänstepersoner från kommunen deltar som syftar till att hjälpa åt att driva gemensamma utmaningar framåt. Dessa nätverk är bland annat regionala ledningsgruppen, chefsforum, kultur- och fritidsscheffsnätverk, socialcheffsnätverk, skolcheffsnätverk och näringslivscheffsnätverk.

## 6 Organisationsskiss



## 7 Kort beskrivning av verksamhet

Inom socialnämndens ansvarsområde finns enheterna för Vård och omsorg och Individ- och familjeomsorg.

### Individ- och familjeomsorg

Individ- och familjeomsorgen är en bred verksamhet som består av flera olika områden inom myndighetsutövning och verkställighet.

- Myndighetsutövning jämlikt SoL, LSS, LVU och LVM gällande barn/unga, vuxna, ekonomiskt bistånd, integration och biståndshandläggning
- Myndighetsutövning gällande familjerätt
- Alkohol-, läkemedel- och tobakprövning
- Myndighetsutövning gällande vuxenutbildning
- Verkställighet av öppenvård jämlikt SoL inkluderar familjebehandling, beroendeterapi, boendestöd beroende, boendestöd psykisk ohälsa, våld i nära relation, daglig sysselsättning psykisk ohälsa, stödboende för vuxna med beroendeproblematik och/eller med psykosocial problematik

### Vård och omsorg

Vård och omsorg består av olika verksamheter och styrs utifrån socialtjänstlagen (SoL) och lagen om särskilt stöd och service till vissa funktionshindrade (LSS). Stöd inom Vård och omsorg finns att tillgå i form av hemtjänst, serviceboenden, gruppboende med inriktning demens, vårdboende samt korttidsboende för avlastning, växelvård och rehabilitering. Det finns stöd att tillgå i form av anhörigstöd, dagvård och rehabilitering i ordinärt boende. Inom hemtjänst utförs insatsen Trygg Hemgång i syfte att ge omfattande insatser i anslutning till hemgång från sjukhusvistelse.

Serviceboende finns i Surahammar, Virsbo och Ramnäs. Vårdboende finns i Surahammar och Virsbo, gruppboende med inriktning demens samt korttidsboende för äldre finns i Surahammar tätort.

Inom socialnämndens verksamheter för vård och omsorg finns flera korttidsavdelningar.

Inom LSS-verksamheten finns gruppboenden, daglig verksamhet samt korttidsboende för barn. LSS-verksamheten svarar också för insatserna personlig assistans, avlösarservice samt ledsagning.

## 8 Analys av nuläge och framtida utmaningar

### 8.1 Ekonomiska förutsättningar

IFO

Ärendemängden på både barn- och ungdomsenheten, vuxnenheten och biståndsenheten har ökat 2022 jämförelse med tidigare år. Detta innebär högre arbetsbelastning och fler beslut gällande insatser. Ekonomiskt bistånd går med ett visst underskott. Det har funnits behov av externa konsulter på 2 enheter under vissa perioder på grund av rekryteringssvårigheter.

Åtgärder IFO

- Undvika externa placeringar genom att erbjuda insatser i kommunens regi samt samarbeta med andra kommuner vid t.ex skyddsplaceringar och utbyte av jourlägenhet.
- Arbeta aktivt med att minska ner vårdtiden genom att insatser från öppenvården sätts in i tidigt skede under placeringen.
- Erbjuder alternativa evidensbaserade insatser vid placering.

- Endast tillåta utbildning som bedöms som nödvändig för att kunna utföra sitt arbete.
- Undvika att ta in vikarier där det är möjligt.

## Vård och Omsorg

Vårdboende Källobogården har ett stort underskott på grund av tillfälliga korttidsavdelning Lilla Källbo som ej är budgeterat samt minskad sysselsättningsgrad för nattpersonal. Trycket från regionen förväntas vara fortsatt hög vilket innebär ett stort behov av korttidsplatser. Bedömningen är att kostnaden är flyttad från region till kommun.

## Åtgärder Vård och omsorg

- Färdtjänsten har ökat markant. Detta beror dels på ökade driftkostnader, brukare som nyttjar färdtjänst mer efter pandemin samt svårigheter för Västanhede att få till samåkning. Samtal med Västanhede pågår för att förbättra avtal.
- Ett flertal bemanningssjuksköterskor har under året köpts in på grund av stora rekryteringssvårigheter. Detta har bidragit till stora kostnader som överskrider budget. Inför 2023 räknar verksamheten med att man inte ska ha några inköp av hyrsköterskor då det har framtagits konkurrenskraftiga lönesättningar.

## 8.2 Prioriteringar och satsningar

Inom äldreården förväntas de som är äldre än 80 år öka med 50 % fram till 2030 enligt SKR. Detta kommer naturligtvis även påverka Surahammars kommun med fler äldre som står i behov av vård. Fler barn och vuxna kommer behöva LSS-insatser. Kontakter med andra kommuner har tagits. Fortsatt hög placering av barn och unga inom IFO beräknas. Utifrån den globala ekonomin och den begynnande lågkonjunkturen som Sverige går in i så finns det risk för att inga eller lägre statliga medel ges till kommuner. Än så länge är arbetslösheten låg i Surahammar och ingen större budgetavvikelse avseende försörjningsstöd dock finns en oro för mer negativ trend och därmed vikt av att arbetscenter arbetar aktivt med klienter som går på försörjningsstöd. Utifrån att kommunen går in i Nära vård är det högst osäkert hur utfallet av resurser och kostnader kommer att belasta socialnämnden.

Under våren 2022 har 11 personer stått i kö till demensboende och som ej kunnat verkställas på grund av platsbrist. Flertalet av dem har varit inskrivna på våra korttidsplatser. Då det föreligger ett stort behov av demensboende håller verksamheten på att ta fram ett nytt organisationsförslag.

## 8.3 Personal

### 8.3.1 Personalstruktur

### 8.3.2 Kompetensutveckling

Inom vård och omsorgs verksamhetsområden kommer fortsättningsvis personal att få utbilda sig till undersköterskor.

### 8.3.3 Pensionsavgångar

Under 2023 finns inom vård och omsorg tre beräknade pensionsavgångar och ytterligare tre som eventuellt kan bli aktuella. Inom Individ och Familjeomsorgen finns en beräknad pensionsavgång.

### 8.3.4 Rekrytering

Det är svårt att rekrytera personal med rätt kompetens inom samtliga verksamhetsområden fram-

förallt inom sjuksköterskeprofessionen.

Inom vård och omsorg väntas svårigheter inför sommaren att rekrytera personal med undersköterskekompetens eller erfarenhet av arbete inom vård och omsorg.

Rekryteringen inom IFO är det mycket svårt att hitta personal med kompetens samt att de löner som begärs är svåra att matcha.

### 8.3.5 Sjukfrånvaro och hälsofrämjande arbete

Socialnämnden har en total korttidsfrånvaro på 7,41%

Surahammars kommun mål är att vi ska ha en sjukfrånvaro på 4,5%

Socialnämnden behöver aktivt jobba för att nå målet på 4,5%

Exempel på aktiviteter kan vara tidiga rehabiliteringsinsatser, arbetsmiljöinsatser och chefstöd.

## 9 Mål och indikatorer

### 9.1 Goda levnadsvillkor

#### 9.1.1 Det finns bostäder för olika målgrupper

##### Beskrivning

Målet har tilldelats: Kommunstyrelsen, Socialnämnden, Bygg och Miljönämnden, Surahammars-Hus AB

Det ska finnas en god planering och bostäder för kommuninvånares olika behov av bostäder

##### Agenda 2030

11. Hållbara städer och samhällen

---

##### Styrelse-/ nämndmål

---

##### Tillgängliga permanenta bostäder för LSS och personer med social problematik

Tillgängliga bostäder för permanent boende ska för målgrupp LSS motsvara behov och antalet beslut om bostad och för målgrupp vuxna med social problematik öka, det vill säga fler sociala kontrakt ska övergå till egna hyreskontrakt.

---

##### Utökning av demens- och korttidsplatser.

SKR:s prognos för 2030 är en ökning på 50 % av personer som blir 80 år eller äldre. I dagsläget har nämnden utökat med 13 korttidsplatser. Nämnden har totalt 21 korttidsplatser. Varav en avdelning med 8 platser behöver göras om till demensavdelning.

Antalet 80 + på våra boenden oktober 2022

-Servicehus 30

-Vårdboende 22

-Demensboende 31

-(Korttids 18)

Totalt 83 personer (ej korttids inräknat)



## Styrelse-/ nämndmål

Räknar på ökning med 50 %

Prognos behov av platser på särskilt boende 2030

124,5 personer i behov av särskilda boenden 2030

-Servicehus 45

-Vårdboende 33

-Demensboende 46,5

Indikatorer	Utfall 2021	Utfall 2022	Mål 2023
Antal brukare i behov av LSS-bostad som står i kö ska minska varje år under mandatperioden.			2
Antalet demens- och korttidsplatser ska öka.			8

Aktiviteter	Slutdatum
Se över möjlighet till samverkansavtal med andra kommuner, alternativt eget utförande.	2023-12-31
Kartläggning och utförande av SoL-insatser inom äldrevoerden.	2023-12-31

## 9.1.2 Trygghet, samhörighet och framtidstro i hela kommunen

### Beskrivning

Målet tilldelas:

Kommunstyrelse, nämnder och bolag

Att känna tillit, trygghet och framtidstro är viktigt för att skapa ett jämlikt samhälle.

Ingen ska behöva känna oro för att vistas utomhus i vår kommun.

Att införa ett lokalt brottsförebyggande råd är en viktig del i ett brottsförebyggande och trygghetsskapande arbete inom kommunen,

Att verka för ett klimat som ger en känsla av samhörighet och framtidstro i hela kommunen.

### Agenda 2030

3. God hälsa och välbefinnande

16. Fredliga och inkluderande samhällen


## Styrelse-/ nämndmål

### Samarbete för ungas bättre hälsa och trygghet

Socialnämnden och Barn och Bildningsnämnden fick information runt "Liv och hälsa ung 2020" som region Västmanland genomför vartannat år. Där framkom att högstadieeleverna i Surahammar var de mest otrygga i länet, speciellt när det gäller flickorna. Socialnämnden har även fått besked från skolan att man brottas med alkohol och drogmissbruk bland elever ända ner i tolvårsåldern. Det framkom att socialnämndens kostnader för vård utanför det egna hemmet ger årliga kostnader i mångmiljonklassen. Politiker från båda nämnderna och tjänstemän samlades under en dag i december 2020 för ett första samtal runt detta.

Kommunstyrelsen beslutade 2021-02-28 att uppdra åt socialnämnden att driva projektet Samarbete för

Styrelse-/ nämndmål
ungas bättre hälsa och trygghet gällande barn och unga tillsammans med Barn och bildningsnämnden. Projektet finansieras av 4 miljoner av välfärdspengar som kommunen erhöll från regeringen år 2020. Socialnämnden ska vid hel- och delår återrapportera hur projektet fortskrider till kommunstyrelsen.
Klienter/brukare ska känna jämlikhet och trygghet
Klienter/brukare i socialnämndens verksamheter ska känna ett respektfullt bemötande, jämlikhet och trygghet genom ett kvalitets- och rättssäkert arbete.
Genom ett ökat förebyggande arbete kunna stärka familjer och barn- och unga för att på sikt kunna minska antalet vård dygn där det är möjligt.
29st är enligt SoL/LVU och 2st enligt LSS. Utifrån att antalet placeringar ständigt ökar är det svårt att säga vad en rimlig minskning. En ny lag finns sedan 1 juli 2022, lex lilla hjärtat, vilket är en ny bestämmelse om att värna barnets bästa vid placering vilket påverkar bedömningar av placeringar gällande missbruksproblematik hos föräldrarna.

Indikatorer	Utfall 2021	Utfall 2022	Mål 2023
Att resultatet i undersökningen Ung Liv och Hälsa ska förbättras över tid.			 Delvis uppfyllt
Antalet unga hemmasittare ska minska 2023 mot 2022.			0%
En ökad brukarnöjdhet inom alla äldreomsorgsområden 2023 till skillnad för 2022.			100%
Alla brukare inom vård och omsorg ska ha en aktuell genomförandeplan.			100%
Alla hemtjänsttagare som berörs ska erbjudas en fast omsorgskontakt.			100 %
Antal uppdrag familjebehandlarna har vid placeringsärenden ska öka.		50 %	65 %

Aktiviteter	Slutdatum
Matts återrapporterar till KS	2022-12-31
Ny projektledare anställd för det fortsatta arbetet med riktade insatser för barn och unga.	2023-12-31
Kontrollera att samtliga brukare har aktuella genomförandeplaner	2023-12-31
Utforma, delge, sammanställa och analysera resultat av enkät	2023-12-31
Kontrollera att hemtjänsttagare erbjuds en fast omsorgskontakt och att erbjudandet dokumenteras.	2023-12-31
Att familjebehandling ökar i placeringsärenden	2023-12-31

### 9.1.3 Hälsofrämjande mötesplats i form av familjecentral med öppen förskola

#### Beskrivning

Målet tilldelas Socialnämnden och Barn och Bildningsnämnden

Förbyggande arbete ska bedrivas i samverkan genom att etablera en Familjecentral med Öppen

förskola

RUS 2030 Ett Välmående Västmanland

Mål 5 Öka andelen vuxna och barn som uppger att deras hälsa är bra eller mycket bra

Mål 6 Öka tillgängligheten till hälso- och sjukvården

### Agenda 2030

3. God hälsa och välbefinnande

16. Fredliga och inkluderande samhällen

#### Styrelse-/ nämndmål

##### Etablera familjecentral med öppen förskola

Etablera en familjecentral som arbetar förebyggande i samverkan med barn- och bildningsnämnden samt övriga intressenter ex. Barna- och mödravårdscentral.

#### Indikatorer

Utfall 2021

Utfall 2022

Mål 2023

Verksamheten har öppnat senast 2023-06-30.

#### Aktiviteter

Slutdatum

Kartlägga, rekrytera till familjecentral

2023-06-30

## 9.2 God tillgänglighet

### 9.2.1 Utvecklad digitalisering inom kommunen

#### Beskrivning

Målet tilldelas

Kommunstyrelsen, nämnder och bolag

Digitaliseringen i samhället går snabbt. Kommunen behöver utveckla, effektivisera och anpassa sina arbetsprocesser för att möta upp medborgarnas förväntningar på kommunal service.

RUS 2030 Visionsmål- Digital omställning

### Agenda 2030

11. Hållbara städer och samhällen

#### Styrelse-/ nämndmål

##### Effektivisera en arbetsprocess för vardera Vård- och omsorg och Individ- och familjeomsorgen

Med hjälp av digitalisering effektivisera en arbetsprocess för vardera område. Minska avvikelser inom delegerade arbetsuppgifter.

#### Indikatorer


Utfall 2021

Utfall 2022

Mål 2023

Införskaffa och implementera ett digitalt e-signeringssystem för avvikelser.

100%

Indikatorer	Utfall 2021	Utfall 2022	Mål 2023
Upphandla och implementera system för e-ansökan.		 Nej	

Aktiviteter	Slutdatum
Upphandla och införa verktyg för digital signering	2023-12-31
Se över möjlighet och budget för att upphandla system för e-ansökan.	2023-12-31

## 9.3 God tillväxt

## 9.4 God förvaltning

### 9.4.1 God ekonomisk hushållning

#### Beskrivning

Målet tilldelas

Kommunstyrelsen, nämnderna och bolag

Finansiellt mål för att uppnå en god ekonomisk hushållning.

RUS 2030 - Ett nyskapande Västmanland med god ekonomisk tillväxt

Mål 20 God ekonomisk utveckling

#### Agenda 2030

8. Anständiga arbetsvillkor och ekonomisk tillväxt

Styrelse-/ nämndmål
<b>Budget i balans under 2023.</b>
Vid avvikelser ska alltid åtgärdsplan upprättas.

Indikatorer	Utfall 2021	Utfall 2022	Mål 2023
Resultat från ekonomikontoret			

Aktiviteter	Slutdatum
Arbeta för att hålla nere kostnaderna genom förebyggande arbete inom barn och ungdom samt ta fram underlag för grundbemanning och personaltäthet inom äldreomsorgen.	2023-12-31

## 9.5 God arbetsgivare

### 9.5.1 Kommunen är en hälsofrämjande arbetsplats

#### Beskrivning

Målet tilldelas

Kommunstyrelsen, nämnderna och bolagen

Det finns ett positivt samband mellan god arbetsmiljö, bra arbetsklimat och låg sjukfrånvaro. Genom att regelbundet arbeta för att skapa en bra arbetsmiljö och tidigt upptäcka när en anställd mår dåligt förbättras förutsättningarna för att minska sjukfrånvaron.

RUS 2030 - Ett välmående Västmanland-

Mål 5 Öka andelen som anger att deras hälsa är bra eller mycket bra

## Agenda 2030

3. God hälsa och välbefinnande

8. Anständiga arbetsvillkor och ekonomisk tillväxt

### Styrelse-/ nämndmål

#### Förbättrad arbetsmiljö och arbetsklimat tills 2023-12-31

Aktivt och regelbundet arbete med förbättring av arbetsmiljö och arbetsklimat ska minska sjukfrånvaron.

Indikatorer	Utfall 2021	Utfall 2022	Mål 2023
Korttidsfrånvaron ska minska.		7,41%	4,5%
Svarsfrekvensen på medarbetarenkäten ska vara 75%			75 %

Aktiviteter	Slutdatum
Genomföra HR's rekommenderade åtgärder utifrån medarbetarenkät 2023	2023-12-31

## 10 Kvalitet i verksamheten

Varje styrelse och nämnd säkerställer att det finns rutiner för ett systematiskt förbättringsarbete. Utgångspunkten är att identifiera och åtgärda strukturella brister och brister i verksamhetens rutiner. Ledningen ska verka för ett klimat som uppmuntrar och stöder denna del av kvalitetsarbetet.

Ledningen ska uppmärksamma, effektivt samla in, hantera och åtgärda synpunkter och klagomål samt använda kunskapen för utveckling av verksamheten. All personal skall vara involverad och delaktig i detta arbete.

Det systematiska förbättringsarbetet består av följande komponenter:

- Internkontroll och egenkontroll
- Hantering av granskningsrapporter från revisorerna
- Hantering av klagomål och synpunkter
- Förbättringsåtgärder som framkommer vid uppsikt, analys och uppföljning
- Dokumentation av ovanstående

## 11 Driftsbudget

Driftsbudget kompletteras efter beslut.

## 12 Investeringsbudget

Investeringsbudget kompletteras efter beslut.