



# Verksamhetsplan 2024

Bygg- och miljönämnden



# Verksamhetsplan 2024

*Rapportperiod: 2024-01-01 Organisation: Bygg- och miljönämnden*

## Innehåll

Inledning .....	2
Slogan, Vision och Värdegrund .....	4
Styrmodell .....	4
Framgångsfaktorer .....	5
Organisationsskiss Surahammars kommun .....	6
Ansvar, styrning och uppföljning .....	6
Bygg- och miljönämndens organisationsskiss .....	7
Bygg .....	7
Kart/GIS/Plan .....	8
Miljö .....	8
Naturvård .....	8
Analys av nuläge och framtida utmaningar .....	9
Ekonomiska förutsättningar .....	9
Personal .....	10
Rekrytering .....	10
Sjukfrånvaro och hälsofrämjande arbete .....	10
Kompetensutveckling .....	11
Pensionsavgångar .....	11
God ekonomisk hushållning .....	11
Mål, indikatorer, aktiviteter .....	12
Kommunfullmäktigemål 1 .....	12
Nämnd/styrelsemål .....	13
Kommunfullmäktigemål 2 .....	14
Nämnd/Styrelsemål .....	15
Kommunfullmäktigemål 3 .....	16
Nämnd/styrelsemål .....	17
Kommunfullmäktigemål 4 .....	18
Nämnd/styrelsemål .....	19
Kvalitet i verksamheten .....	21
Driftbudget .....	21
Investeringsbudget .....	21

## Inledning

### Strategisk och ekonomisk plan

Den strategiska- och ekonomiska planen ingår i kommunens ekonomi- och verksamhetsstyrning samt kvalitetsutveckling. Planen gäller både för Kommunstyrelse, nämnder samt bolag och är ett verktyg för att styra och leda arbetet i visionens riktning.

Planen utgår från majoritetens förslag till mål, ekonomiska driframar och investeringar. Enligt styrmodell beslutad av Kommunfullmäktige 2019-12-16 § 122 ska det finnas en strategisk planering som gäller för mandatperioden och planen revideras i helhet vid varje ny mandatperiod. I styrmodellen framgår att Kommunfullmäktige ska fatta beslut om Strategisk och Ekonomisk plan senast i juni månad året efter val. Planen ska revideras årligen i samband med rambudget.

Planen ska underlätta för de förtroendevalda att fatta beslut, och för tjänstemännen att utarbeta underlag samt genomföra beslut. Utöver mål och uppdrag omfattar den strategiska planen också nämndernas och Kommunstyrelsens ekonomiska ramar samt kommunens övergripande investeringsbudget.

### Verksamhetsplan

I de egna verksamhetsplanerna för nämnder- och styrelser finns en fast text som är hämtat från den beslutade strategiska och ekonomiska planen under punkt 1–5 samt under punkt 8. I verksamhetsplanens finns vidare mål och utvecklingsarbete beskrivna för hur respektive verksamhet ska arbeta för ökad måluppfyllelse. Planerna innehåller även vilka indikatorer med tillhörande mätmetoder som ska följas upp och analyseras för varje målområde samt en mer detaljerad beskrivning av hur den ekonomiska ramen, som Kommunfullmäktige beslutat, fördelas inom respektive nämnd och styrelses verksamheter. Planerna ska årligen antas av respektive styrelse/nämnd och delges fullmäktige i november ska innehålla beskrivning av följande punkter:

- Verksamhetsbeskrivning med analys av nuläge och förutsättningar
- Ekonomiska förutsättningar och budget
- Mål
- Kritiska kvalitetsfaktorer och kvalitetsindikatorer

Genom verksamhetsplanerna samt uppföljning under verksamhetsåret drar vi lärdom och har en bra grund i planeringsprocessen inför kommande budgetperiod innan ny strategisk plan kan antas av Kommunfullmäktige.

## Planeringsprocess

I den årliga planeringsprocessen planeras och dimensioneras kommunens verksamheter och resurser och det är viktigt att genomföra en helhetsvärdering av finansieringen i form av skatter, bidrag, pensioner med mera. Syftet med planeringsförutsättningarna är att ge en enhetlig och objektiv bild av förutsättningarna för kommunen och ta fram adekvata beslutsunderlag så att de förtroendevalda kan prioritera, styra och ge förvaltningsledningen mål och ramar för sitt uppdrag.

För att kunna planera den framtida användningen av kommunens samlade resurser behövs en helhetsbild av vad som går att förvänta av utvecklingen i samhället, folkmängdsförändringar, kommuninvånarnas behov med mera.

De förtroendevalda beslutar om resurser utifrån en värdering och efter att prioritering gjorts utifrån de ekonomiska resurser som finns. Resursfördelningen ska bidra till att mesta möjliga nytta skapas i verksamheterna och att de finansiella målen för god ekonomisk hushållning uppfylls.

## Uppföljning

All vår verksamhet ska bedrivas med god kvalitet som ständigt förbättras. Kvalitetsperspektivet ska genomsyra allt vi gör och vara en viktig del i uppföljningen av varje övergripande mål.

I verksamhetsplanerna är det fokus på uppföljning och analys. Vi följer vår verksamhet och mäter måluppfyllelse och effekter två gånger per år som rapporteras vidare till ansvarig styrelse eller nämnd genom del- och årsberättelser.

Nämnder och Kommunstyrelse ansvarar för att regelbundet analysera och genomföra uppföljningar. Genom att fokusera på avvikelser och åtgärdsplaner kan uppföljningsprocessen säkerställa att verksamheten når de beslutade målen och håller sig inom tilldelad ekonomisk ram. Verksamhetsplanen anger hur mål följs upp och rapporteras. En ekonomisk avstämning rapporteras vid nämndsammanträden samt delges Kommunstyrelsen.

## Slogan, Vision och Värdegrund

### Slogan

Surahammars Kommun - Hjärtat av Västmanland

Här har vi det bästa av två världar - Närheten till både storstad och landsbygd

### Vision

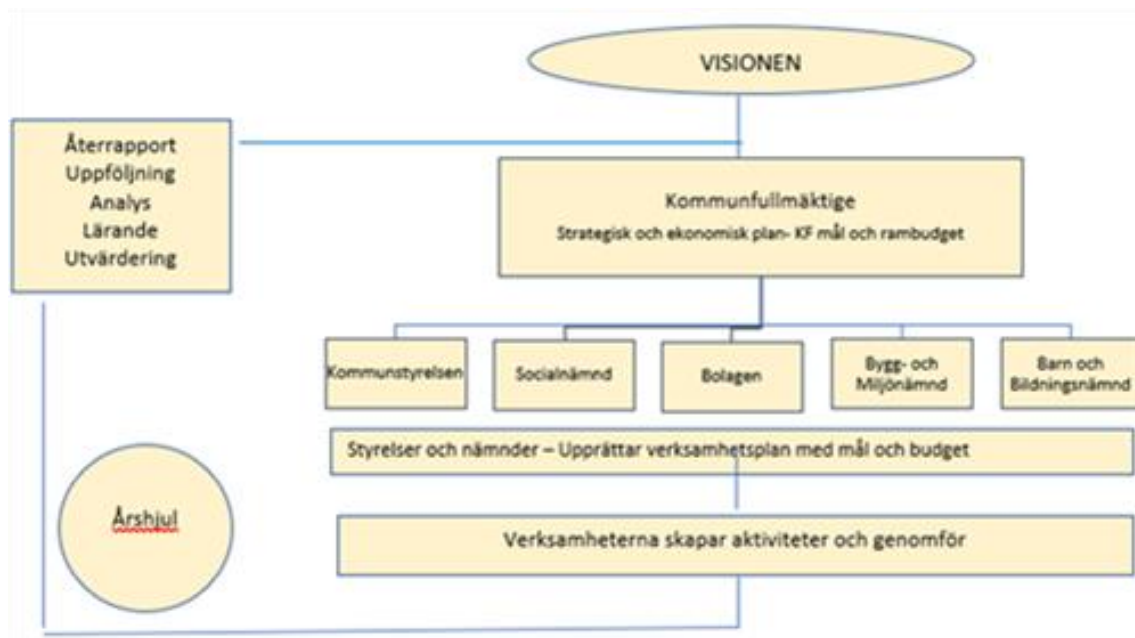
År 2030 är Surahammars kommun en mer tillgänglig, välmående, tillväxtdriven och utvecklande kommun där kommuninvånarna känner mer stolthet, gemenskap och trygghet

### Värdegrund

I vår kommun:

- Är vi alla delaktiga i att bygga ett bättre samhälle
- Är det attraktivt att bo, leva och verka i hela kommunen
- Får alla en god start i det livslånga lärandet
- Har vi ett levande kulturliv, rika möjligheter till fritidsaktiviteter och nära till naturen och stillheten

## Styrmodell



Figur 1 Surahammars kommuns Styrmodell



Förväntat resultat av arbete enligt i figur 1 beskriven styrmodell:

- Säkerställa att skattepengarna hanteras på bästa tänkbara sätt.
- Tydliggöra uppdraget och säkerställa att den politiska viljeriktningen och mål får genomslag i verksamheterna.
- Säkerställa att verksamhetens arbete ger resultat och effekt utifrån de mål och uppdrag de har så att de kommer medborgarna till nytta.
- Ge förutsättningar för och följa upp det systematiska kvalitetsarbetet.
- Tydliggöra ansvar och roller.

## Framgångsfaktorer

Framgångsfaktorer för en effektiv styrning och ledning av Surahammars kommun är:

- ett attraktivt arbetsgivarskap med en god personalförsörjning,
- en tydlig ekonomisk styrning och uppföljning,
- tydliga strategiska val och avgränsningar,
- förbättrad kommunikation vilken tydliggör utmaningar och förväntningar,
- ökat koncernperspektiv och en effektiv förvaltning, med samordning över kommunens organisatoriska gränser där verksamhet som bedrivs i kommunens bolag och kommunalförbund tydligare samspekar.

Surahammars styrmodell beskriver att samverkan ska ses som ett sätt att effektivisera verksamheten, öka kompetensen, förbättra serviceutbudet och hantera krav på specialistkunskaper med mera. Kommunen deltar i ett flertal forum för samverkan.

En regional utvecklingsstrategi, RUS, är framtagen i nära dialog med länets kommuner, länsstyrelsen, företrädare för näringsliv, kulturliv, utbildningsanordnare och civilsamhälle och antogs på Regionfullmäktige 2020-06-17. Den regionala utvecklingsstrategin är en övergripande och långsiktig strategi, som pekar ut hur Region Västmanland, kommunerna, länsstyrelsen, näringsliv, myndigheter, universitet, folkbildning, föreningsliv och civilsamhälle tillsammans vill möta regionens utmaningar och utveckla länet. Den fungerar styrande för Region Västmanlands verksamhet, vägledande för länets kommuner och länsstyrelsen och inspirerande för företag, lärosäten, folkhögskolor, kulturinstitutioner och civilsamhället. Inom ramen för det regionala utvecklingsansvaret hos Region Västmanland styr RUS de statliga regionala utvecklingsmedel som Region Västmanland hanterar och ligger till grund för prioriteringar av dessa.

RUS vilar på hållbarhetsmålen i Agenda 2030. Genom att utgå ifrån och bidra till ekonomisk, social och ekologisk hållbarhet, tillsammans med den digitala omställningen, nås visionen: Ett livskraftigt Västmanland genom hållbar utveckling. Visionen uppnås genom arbete inom tre målområden som alla bidrar till en hållbar utveckling: Ett

välståndande Västmanland, Ett tillgängligt Västmanland och Ett nyskapande Västmanland genom hållbar tillväxt.

Surahammars kommuns behov överensstämmer med det som identifierats vid framtagande av RUS och det finns därför samverkansvinster med att koppla de kommunövergripande resultatmålen till strategin. I Region Västmanlands finns ett flertal nätverk där tjänstepersoner från kommunen deltar som syftar till att hjälpa åt att driva gemensamma utmaningar framåt. Dessa nätverk är bland annat regionala ledningsgruppen, chefsforum, kultur- och fritidschefs nätverk, socialchefs nätverk, skolchefs nätverk och näringslivschefs nätverk.

## Organisationsskiss Surahammars kommun

### Ansvar, styrning och uppföljning

Inom Surahammars kommunkoncern finns flera nivåer av politiskt styrande instanser, nämligen kommunfullmäktige, kommunstyrelse och nämnder samt styrelser för de kommunala bolagen.

**Kommunfullmäktige**, med de demokratiskt folkvalda politikerna, är det högsta beslutande och styrande organet.

**Kommunstyrelsen**, som har det övergripande ansvaret för verkställighet och uppföljning, styr, leder och samordnar den kommunala koncernen via sin uppsiktsplikt och internkontroll. Uppsiktsplikten tar utgångspunkt i budget, ägardirektiv samt verksamhets- och affärsplaner. Kommunstyrelsen leder och samordnar förvaltningen av kommunens angelägenheter och har ett särskilt ansvar för att följa frågor som kan påverka kommunens ekonomiska ställning.

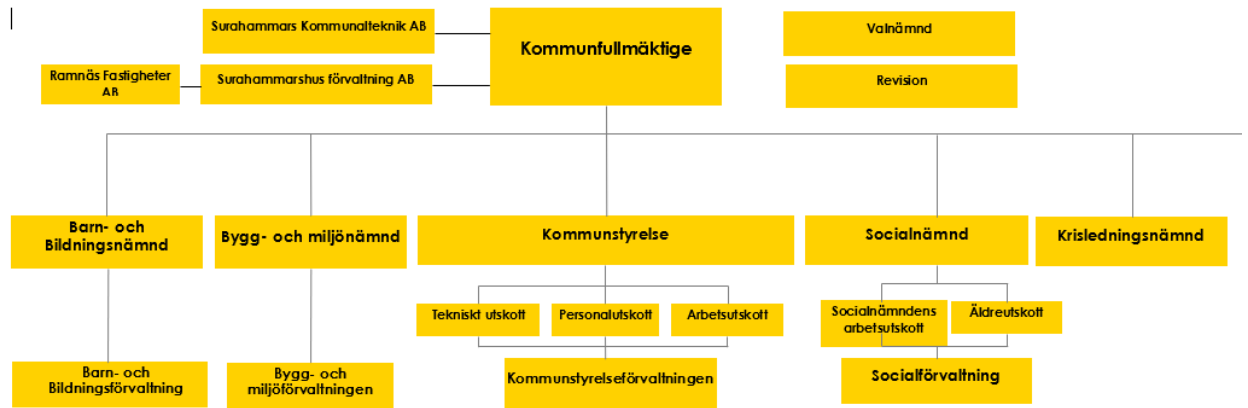
**Övriga nämnder och bolagsstyrelser** ansvarar för att respektive verksamheter utvecklas, följer lagar och riktlinjer samt bidrar till att kommunfullmäktiges uppdrag verkställs och mål uppnås.

**Tjänstepersoner** ansvarar för att tillse att de politiska nivåerna har tillgång till sakkunnig kompetens vid beredning av ärenden samt för att bedriva den operativa verksamheten. I styrsystemet innebär det att tjänstepersoner i nämnder och bolag ska omsätta de politiska visionerna, strategierna, målen och uppdragen till operativa mål och konkreta aktiviteter, samt återrapportera till ansvarig nämnd/styrelse hur verksamhet och ekonomi utvecklas.

**Revisorerna och lekmannarevisorerna (revisionen)** är fullmäktiges och ytterst medborgarnas demokratiska instrument för granskning och kontroll av den verksamhet som bedrivs i styrelser, nämnder, fullmäktigeberedningar och kommunala företag. Den övergripande revisionsuppgiften i kommuner och landsting är att granska om verksamheten följer fullmäktiges beslut och om verksamheten uppnår de politiska målen inom givna ekonomiska ramar. En väsentlig del är att främja arbetet med styrning och

kontroll av verksamheten. Kommunrevisionen granskar genom så kallad lekmannarevision även bolag som kommunen helt eller delvis äger.

För schematisk bild över organisationen, se figur 2 nedan.



Figur 2 Organisationsskiss Surahammars kommun

## Bygg- och miljönämndens organisationskiss

Bygg- och miljönämnden arbetar med myndighetsutövning såsom tillstånds- och tillsynsverksamhet, till exempel bygglov, trafikföreskrifter, miljö- och hälsoskydd samt livsmedel. I nämndens ansvarsområde ligger också planering av markanvändning, bostadsfrågor och vissa trafikfrågor. I budgeten återfinns också medel för bostadsanpassningsbidrag och bidrag till enskilda vägar. För att se figur över Bygg- och miljönämndens organisation se figur 3 på sidan 9.

### Bygg

Byggkontoret lämnar råd och anvisningar samt bereder ärenden till nämnden alternativt fattar beslut gällande bygglovsansökan och bygganmälan till den som ska bygga nytt, bygga om samt komplettera eller förändra. Byggkontoret handlägger även ärenden om olika lov, tillstånd och besked, samt obligatorisk ventilationskontroll (OVK) samt vissa trafikfrågor som till exempel beslut inom trafik- och vägfrågor, myndighetsutövning kring parkerings-tillstånd, flytt av fordon och gaturenhållning.

Beredning och beslut om bostadsanpassning ligger under byggkontoret men utförs idag av handläggare på Västra Mälardalens Kommunalförbund.

Byggkontoret utför tillsyn kopplat till gällande lagstiftning.



## **Kart/GIS/Plan**

Plankontoret sköter den fysiska planeringen av stadsbyggandet och övriga förändringar i kommunen och bereder ärenden som rör planering av mark och vatten i enlighet med Plan- och bygglagen. Plankontoret arbetar med översiktsplaner, detaljplaner och andra utredningar från idé till exploatering. Framtagandet av detaljplaner sker på uppdrag av kommunstyrelsen.

Plankontoret ansvarar även för ajourföring av byggnads-, adress och lägenhetsregistret, samt har hand om kommunens kartor, geografiska informationssystem (GIS) och inmätning.

Plansamordnarkompetens ska finnas inom förvaltningen medan inhyrd planarkitekt upprättar detaljplaner och de handlingar som hör där till. Inhyrd personal står även för de mätningar som ska utföras.

## **Miljö**

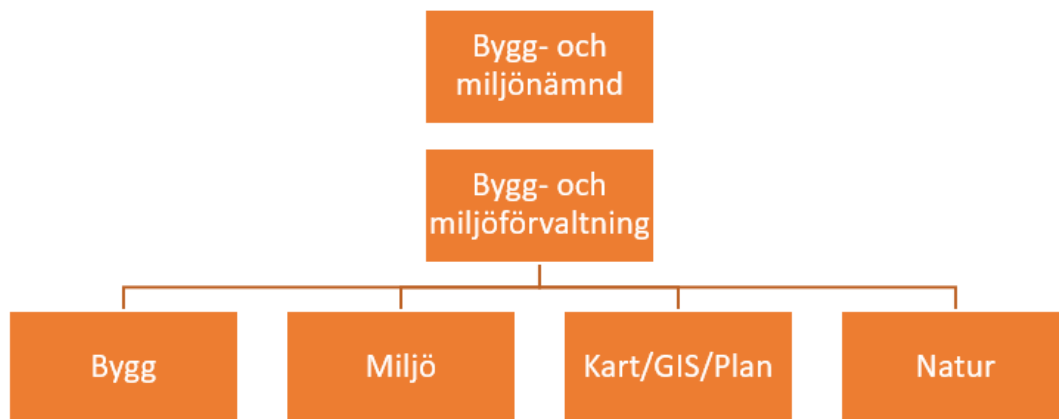
Miljökontoret arbetar för att stödja en hållbar utveckling som innebär att nuvarande och kommande generationer får en hälsosam och bra miljö. Miljökontoret är med och bereder strategiska miljöfrågor kopplade till miljöbalken.

Miljökontoret arbetar med rådgivning, tillsyn, klagomålshantering och meddelar de föreläggande och förbud som behövs för att lagar ska följas. Som stöd i arbetet tillämpas miljöbalken, livsmedelslagen, smittskyddslagen och våra lokala föreskrifter. Tillsyn och provning sker exempelvis på miljöfarliga verksamheter, enskilda avlopp, hälsoskyddsverksamheter (ex. skolor, förskolor, solarium, fotvård), livsmedelsverksamheter, rökfria miljöer, strandskydd och förorenade områden.

Under miljökontoret ligger även energifrågor inklusive frågor om energihushållning som till största delen hanteras av Energikontoret i Mälardalen som Surahammars kommun är delägare i.

## **Naturvård**

Naturvård är både ett statligt och kommunalt ansvar. I Surahammar har Bygg- och miljönämnden tillsynsansvaret för det kommunalt bildade naturreservat. Nämnden är samrådsinstans vid avverkning av skog som har betydelse för friluftslivet. Vidare bevakar vi att naturvårdens intressen tas tillvara vid olika typer av exploatering i kommunen. I naturvårdsarbetet ingår även ansvar för kalkningsverksamheten i våra sjöar och vattendrag.



Figur 3 Organisationsskiss Bygg- och miljönämnden Surahammars kommun

## Analys av nuläge och framtida utmaningar

Bygg- och miljöförvaltningens nuläge har förbättrats under 2023 och det finns goda möjligheter att vi kan utföra vårt uppdrag tillfredsställande under 2024. Utmaningen under 2024 ligger i att bibehålla den personal som rekryterats och anställts. Eftersom merparten av förvaltningens medarbetare anställdes under 2023 omfattar utmaningen även att helt introducera medarbetarna och få en fungerande verksamhet.

Under 2023 lyckades förvaltningen inte anställa personal i enlighet med budget, detta medförde att förvaltningen behövde prioritera. Under 2024 påbörjar förvaltningen arbete inom vissa tillsynsområden som inte har haft tillsyn på ett tag, vilket kan medföra att tillsynen kräver mer tid än normalt.

Förvaltningen har på senare år haft ett stort behov av inhyrd personal. Nuläget innebär att detta behov har minskat.

## Ekonomiska förutsättningar

Bygg- och miljönämnden har fått sin ekonomiska ram fördelat till sig från Kommunfullmäktige för vår löpande verksamhet (drift). Fördelningen har skapat riktning för prioriteringen i nämnden när vi fördelat vår ram på verksamhetsnivå.

De övergripande ekonomiska förutsättningarna för 2024 utgår ifrån följande:

- Preliminärt PO-pålägg 45,70 procent (personalomkostnadspålägget).
- Löneökningar 3,7 procent.
- Priskompensation (KPIF) 1,8 procent.

Utifrån dessa förutsättningar och de politiska prioriterade målen beslutade Kommunfullmäktige i oktober 2023 följande totalram (tkr) samt i november 2023 följande tilläggsram för Bygg- och miljönämnden år 2024:

Tkr	Budget 2023	Budget 2024	Tillägg	Ökning	Ny budgetram 2024
Bygg- och miljönämnden	8 013	8 804	100	891	8 904

## Personal

Bygg och Miljökontoret ska enligt budget ha 9,4 årsarbetare år 2024. Under 2023 har förvaltningen rekryterat in flertalet specialkompetenser.

Årsarbetare ska bestå av: administratör/nämndsekreterare, miljöinspektörer, byggnadsinspektörer, kart/GIS/plan handläggare, naturvårdshandläggare samt bygg- och miljöchef. Aktivt arbete med detaljplaner, energirådgivning och bostadsanpassningsbidrag genomförs av handläggare utanför de årsarbetare som finns tillgängliga, detta arbete samordnas inom förvaltningen och beslut hanteras av nämnden.

Förvaltningen ser ett behov av att fortsatt ha ett gott nätverkande med andra kommuner och länsstyrelsen, det finns även ett behov av ökad samverkan med andra kommuner.

Förväntad utveckling för förvaltningen under året är att alla funktioner behålls och att introduktion, planering och utbildning genomförs för att skapa en stabil och långsiktigt hållbar verksamhet för att tillgodose nämndens uppdrag.

## Rekrytering

Planerade rekryteringar under 2024:

- Bygg- och miljöchef.
- Ev. miljöinspektör

## Sjukfrånvaro och hälsofrämjande arbete

Förvaltningen ser positivt på att möjlighet till distansarbete har upprättats under 2023. Det finns behov av möjlighet till flextid, allt för att tillgodose personalens behov och för att verka för en positiv riktning när det gäller uppsägningar. Beslut om flextid hanteras dock inte av nämnden.

Förvaltningen arbetar för närvarande med utarbetande av introduktionsprogram. För att påverka personalomsättningen i positiv riktning finns planerade aktiviteter i form av kompetensmatrix, gemensamma aktiviteter, utvecklingsplaner, regelbundna möten mellan chef och medarbetare samt veckovisa personalmöten/arbetsplatsträffar. Detta förväntas även ha en fortsatt positiv utveckling för sjukfrånvaro, som i dagsläget inte är särskilt hög, men där förebyggande aktiviteter är av största vikt. Vid varje personalmöte stämmer vi

bland annat av hur personalens arbetsbelastning och motivation är och om det finns behov av uppföljande åtgärder.

## Kompetensutveckling

Kompetensutveckling kommer att ske efter behov och i enlighet med vad som kommit fram i resultat- och utvecklingssamtalen med respektive medarbetare. Förvaltningens medarbetare prioriterar att närvara inom de olika nätverken som finns inom respektive område. Det finns nätverk- och länsgemensamma träffar inom kart, GIS, miljö och bygg som förvaltningens medarbetare närvarar på. Inom nätverken sker erfarenhetsutbyte och viss kompetensutveckling. Nätverken är extra viktiga för mindre kommuner som har ett behov av att knyta kontakter för erfarenhetsutbyte.

Inom miljökontorets verksamhet är vi med i Mitt Miljösamverkan som är en regional samverkan mellan samtliga kommuner och länsstyrelser i Uppsala, Dalarnas och Västmanlands län. Samverkan syftar till att stärka kompetensen hos länens tillsynsmyndigheter inom miljöbalkens- och livsmedelslagstiftningens områden samt ge bättre resursutnyttjande, leda till samsyn och utveckling av tillsynsmetoder. Inom Mitt Miljösamverkan drivs projekt inom olika tillsynsområden, där alla projekt innehåller delar av kompetensutveckling.

## Pensionsavgångar

Inga pensionsavgångar kommer att ske under året.

## God ekonomisk hushållning

God ekonomisk hushållning i Surahammars kommun är en förutsättning och restriktion för vår långsiktiga planering. Med det avses att vi förvaltar våra resurser så att vi skapar en långsiktigt hållbar utveckling med stabil ekonomi för att kunna möta nedgångar och kriser i samhällsekonomin. Ekonomisk hushållning kan ses i två dimensioner; att hushålla i tiden och över tiden vilket leder till krav på långsiktig planering.

En viktig hörnpelare för att uppnå en verksamhet och ekonomi i balans är att kommunen som ansvarig för förvaltningen av medborgarnas skattepengar alltid strävar efter att dessa används på effektivast möjligaste sätt. God ekonomisk hushållning innebär att såväl finansiella som verksamhetsmässiga mål uppnås.

En god ekonomisk hushållning har en vidare innebörd än att ekonomin är i balans. Kommunens verksamhet ska dessutom vara ändamålsenlig och effektiv. Kommunen ska sträva efter en god kvalitet vilket innebär att tillgodose alla målgruppers behov och realistiska förväntningar på kommunens verksamhet.

Mål och riktlinjer finns beslutade för god ekonomisk hushållning, resultatutjämningsreserv och reservfond i Surahammars kommun. Resultatutjämningsreserven, RUR, ska kunna användas om det uppstår svårigheter att uppfylla balanskravet på ett ansvarsfullt sätt. Därmed ges möjlighet att utjämna förändringar i de ekonomiska förutsättningarna mellan olika år.

För den verksamhet som drivs i bolagsform sker styrningen i huvudsak genom kommunens ägarpolicy, bolagsordningar, ägardirektiv och årliga beslut om budget och avkastningskrav.

## Mål, indikatorer, aktiviteter

**Kommunfullmäktigemålen** är hämtade från den övergripande strategiska och ekonomiska planen för mandatperioden och beskriver i stort VAD som ska uppnås.

Här finns information om olika strategier som majoriteten föreslagit för att nå Kommunfullmäktiges (KF) mål och vilka styrelser och nämnder som tilldelats uppdraget att arbeta med KF mål.

**Övergripande indikatorer** nyckeltal för att mäta måluppfyllnad av KF mål.

**Agenda 2030 och RUS 2030:** Information om hur KF resultatmål knyter an till den regionala utvecklingsstrategin och Agenda 2030 mål.

**Styrelse och nämnd mål**, beslutas av varje styrelse/nämnd och beskriver mer specifikt VAD styrelse och nämnd vill att förvaltningarna ska arbeta med gällande KF mål.

**Indikatorer**, för att mäta måluppfyllnad.

**Aktiviteter** planeras och fastställs av tjänstepersoner och beskriver HUR förvaltningen planerar att arbeta för att nå måluppfyllelse av styrelse och nämnders beslutade mål. Dessa aktiviteter kan komma att justeras och kompletteras.

## Kommunfullmäktigemål 1

### Mål 1 Kommunen har en god ekonomisk hushållning

God ekonomisk hushållning är grundläggande för att kunna föra kommunen framåt. Tuffa ekonomiska tider väntar de kommande åren. Ett gemensamt ansvar kommer tas för att Surahammars kommuns ekonomi ska skötas på ett långsiktigt, hållbart och ansvarsfullt sätt.

Vi ska uppnå balans i ekonomin och uppfylla minst 2% i överskott varje år.

Överskottet bör inte överstiga 2,75%.

## Strategier

- Den ekonomiska styrmodellen ska följas och om att lämna en gemensam budget varje år under mandatperioden.
- Ingen höjd skatt.

**Målet tilldelas:** Styrelser och Nämnder

## Agenda 2030

- 1. Ingen fattigdom
- 11. Hållbara städer och samhällen

## RUS 2030 - Regionala mål

- Tillväxt # 20 God ekonomisk utveckling

## Nämnd/styrelsemål

---

### Nämndmål

---

#### *Nämndmål 1 Budgetefterlevnad*

---

**Beskrivning:**

Bygg- och miljönämnden följer sin budget och bidrar till kommunens 2% mål. Nämndens framtida budgetar utgår från förvaltningens behovsanalys.

---

---

Aktivitet	Startdatum	Slutdatum
-----------	------------	-----------

---

#### *Nämndmål 1 Budgetefterlevnad*

---

<i>Aktivitet 1</i> Ekonomisk prognos	2024-01-01	2024-12-31
--------------------------------------	------------	------------

---

**Beskrivning:**

Rapportera ekonomisk prognos på varje nämndsammanträde. Ekonomiska avvikelser ska tidigt följas upp och rapporteras.

---

<i>Aktivitet 2</i> Taxearbete	2024-01-01	2024-12-31
-------------------------------	------------	------------

---

**Beskrivning:**

Analysera taxan inom plan/bygg och revidera vid behov.

---

<i>Aktivitet 3</i> Höja avgifter	2024-10-01	2024-12-31
----------------------------------	------------	------------

---

**Beskrivning:**

Bygg- och miljönämnden får för varje kalenderår (avgiftsår) besluta att höja avgiftsbeloppen (fasta avgifter och timtaxa) med den procentsats för PKV som är publicerad på Sveriges Kommuner och Regioners webbplats för oktober månad året före avgiftsåret.

---



Indikator	Årets utfall	Förra årets utfall	Årets mål
<b><i>Nämndmål 1 Budgetefterlevnad</i></b>			
Antal ekonomiska prognoser			7
Indexjustering			3

## Kommunfullmäktigemål 2

### Mål 2 Kommunen är en attraktiv arbetsgivare

Kompetensbehovet ökar och kommunen behöver medvetet arbeta på att bli en attraktiv arbetsgivare för att locka och behålla personal. Inom vård och omsorg kommer behovet öka av professionella medarbetare och chefer, för att den ökande andelen äldre med omfattande omvårdnadsbehov ökar.

Surahammars kommun arbetar konsekvent och systematiskt med att öka personalens välbefinnande. En personalpolitisk målsättning med medarbetarskapet är att varje medarbetare ska känna tillit, delaktighet, uppskattning och uppfatta kommunen som en god arbetsgivare. Det ska vara naturligt och se sig själv som en god ambassadör för Surahammars kommun samt vara engagerad, att möta brukare och kommuninvånare, oavsett vilket uppdrag man har i organisationen.

### Strategier

- Hälsöfrämjande arbete inom verksamheterna som förebygger ohälsa.
- Fortsatt friskvårdspeng.
- Se över kommunens policy gällande arbetskläder.
- Utöka utbildningen för all personal inom äldreomsorgen.
- Genomföra utbildning för alla chefer och andra i ledande befattningar.
- Införa möjligheten till flexibel arbetstid för kommunal personal, där det är genomförbart.
- Bättre möjlighet till kompetensutveckling på arbetstid inom den kommunala verksamheten.
- Verka för en förbättrad arbetsmiljö inom vård och omsorg genom att utreda och påbörja arbetet med att fasa ut delade turer, trygga rätten till heltid för dem som så önskar och minska antalet otrygga anställningsformer.

**Målet tilldelas:** Styrelser och Nämnder

## Agenda 2030

- 3. God hälsa och välbefinnande
- 4. God utbildning för alla
- 8. Anständiga arbetsvillkor och ekonomisk tillväxt

## RUS 2030 - Regionala mål

- Välmående # 4 Öka tilliten i samhället
- Tillväxt #18 Öka andelen organisationer som upplever att de har lätt att hitta rätt kompetens vid rekrytering

## Nämnd/Styrelsemål

### Nämndmål

#### *Nämndmål 2 Minska personalomsättningen*

##### **Beskrivning:**

Personalomsättningen på Bygg- och miljöförvaltningen ska minska.

Aktivitet	Startdatum	Slutdatum
-----------	------------	-----------

#### *Nämndmål 2 Minska personalomsättningen*

<i>Aktivitet 4</i> Kompetensmatris	2024-01-01	2024-06-30
------------------------------------	------------	------------

##### **Beskrivning:**

Upprätta en kompetensmatris som ska ligga till grund för rekrytering, planering av utbildning samt inhyrning av specialistkompetens.

<i>Aktivitet 5</i> Personalaktivitet	2024-01-01	2024-06-30
--------------------------------------	------------	------------

##### **Beskrivning:**

En gemensam aktivitet som fokuserar på personalens trivsel och samarbete ska genomföras under året.

<i>Aktivitet 6</i> Utvecklingsplaner	2024-10-01	2024-11-29
--------------------------------------	------------	------------

##### **Beskrivning:**

Utvecklingsplaner ska framgå i resultat- och utvecklingssamtalen. Planerna ska upprättas i oktober varje år och följas upp i oktober året därefter. Planerna ska användas som underlag vid frågor som rör utveckling och utbildning.

<i>Aktivitet 7</i> Regelbundna möten	2024-01-01	2024-12-31
--------------------------------------	------------	------------

##### **Beskrivning:**

Regelbundna möten mellan chef och medarbetare för att stämma av hur verksamheten kan bli bättre samt hur medarbetaren trivs på förvaltningen.

*Aktivitet 8* Personalmöte/Arbetsplatsträff | 2024-01-01 | 2024-12-31

**Beskrivning:**

Veckovisa personalmöten/arbetsplatsträffar ska genomföras.

Indikator	Årets utfall	Förra årets utfall	Årets mål
<b>Nämndmål 2 Minska personalomsättningen</b>			
Svarsfrekvens på medarbetarenkät			90%
Antal genomförda personalmöten			40

## Kommunfullmäktigemål 3

### Mål 3 Kommunen är en trygg plats för alla

Vi arbetar både med aktiva insatser och förebyggande arbete i dialog med invånarna och alla andra aktörer.

#### Strategier

- Stödja organisationer och föreningar som arbetar brottsförebyggande.
- Verka för att öka närvaron av poliser i kommunen.
- Fortsätta utveckla arbetet med metodstödet Effektiv samordning för ökad trygghet, EST och med Brottsförebyggande rådet.
- Fortsatt arbete med att öka tryggheten på otrygga platser.
- Se över möjligheten till fler övervakningskameror.
- Utbilda personal hur man upptäcker våld i nära relationer, hos kollegor, i skolan etc.
- Fortsatt förbättra kommunens krisberedskap, med hänsyn tagen, bland annat till världsläget och erfarenheterna från pandemin.

**Målet tilldelas:** Styrelser och Nämnder

#### Agenda 2030

- 3. God hälsa och välbefinnande
- 5. Jämställdhet
- 16. Fredliga och inkluderande samhällen

## RUS 2030 - Regionala mål

- Välmående # 3 Öka Tryggheten
- Välmående # 4 Öka tilliten i samhället

## Nämnd/styrelsemål

### Nämndmål

#### *Nämndmål 3 Säkra livsmedel och badplatser*

##### **Beskrivning:**

För att kommunen ska vara en trygg plats ska kontroller av livsmedelsverksamheter och badplatser genomföras under året. Det är viktigt att livsmedlen är säkra att äta och att de är rätt märkta samt att badplatsernas provtagningsresultat finns tillgängliga för medborgarna.

Aktivitet	Startdatum	Slutdatum
-----------	------------	-----------

#### *Nämndmål 3 Säkra livsmedel och badplatser*

<i>Aktivitet 9</i> Checklistor livsmedelskontroll	2024-02-01	2024-05-31
---	------------	------------

##### **Beskrivning:**

Upprätta checklistor för att genomföra tillsyn med fokus på säkra livsmedel och rätt märkning.

<i>Aktivitet 10</i> Provtagningsplan badvatten	2024-03-01	2024-05-17
--	------------	------------

##### **Beskrivning:**

Besluta om en provtagningsplan för badplatserna i god tid.

Indikator	Årets utfall	Förra årets utfall	Årets mål
-----------	--------------	--------------------	-----------

#### *Nämndmål 3 Säkra livsmedel och badplatser*

Provtagnings badplatser			15
-------------------------	--	--	----

## Kommunfullmäktigemål 4

### Mål 4 Kommunens tillväxt och hållbarhetsarbete har utvecklats

Vi vill se en utveckling och tillväxt i hela Surahammars kommun. Kommunen ska bli bättre på att ta tillvara den stora potential som finns, för att kunna växa, bli fler invånare, fler företag och som ger fler arbetstillfällen.

Utveckling och tillväxt ska ske genom en god långsiktig planering och med hållbarhet som tillfredsställer dagens behov utan att äventyra kommande generationers möjligheter att tillgodose sina behov. En hållbar utveckling bygger på tre dimensioner: det sociala, miljön och ekonomin.

Tillväxt- och hållbarhetsarbete behövs för att förbättra förutsättningarna för att möjliggöra för goda livs och levnadsvillkor.

Kommunen ska förbättra förutsättningarna för näringslivets utveckling genom att vara en drivande kraft och bistå med stöd, service och samordning.

Här verkar vi för en god kommunal service till allmänheten med snabb hantering, professionellt bemötande och ändamålsenlig, lättillgänglig information. Ett av regionala utvecklingsstrategins visionsmål är digital omställning och digitalisering i samhället går snabbt, kommunen behöver utveckla, effektivisera, anpassa samt digitalisera arbetsprocesser för att möta upp mot medborgarnas förväntningar på kommunal service.

Tillväxt kommer leda till större behov av bostäder och en utbyggd infrastruktur, med en ändamålsenlig och fungerande kollektivtrafik.

### Strategier

- Skapa förutsättningar för bostadsbyggande av olika karaktär, för att få i gång flyttkedjor och täcka de växande behov som finns.
- Uppmuntra olika intressenter för att öka byggande av flerfamiljshus/hyresrätter.
- Prioritera arbetet med att förverkliga bostadsförsörjningsplanen.
- Fortsatt arbetet med att förbättra företagsklimat, bland annat genom en god dialog med kommunens företagare.
- Kommunen ska vara en drivande kraft i att samordna och förbättra företagsklimatet i kommunen.
- Fortsatt snabb, smidig, konsultativ rådgivning vid hantering av tillståndsgivning samt efterhandsdebitering bör tillämpas.
- Gott underhåll av kommunala fastigheter exempelvis det särskilda boendet i Ramnäs.
- En lokalförsörjningsplan, som tar ett helhetsgrepp på optimal användning av kommunens lokaler.

- Möjligheten till att utnyttja solenergi i nyproduktion och befintliga fastighetsbeståndet ska utredas.
- Satsa på energieffektivisering i kommunen.
- Förstärka energirådgivningen till kommunens medborgare och företagare.
- Kommunen ska underlätta att fler publika laddstolpar kommer till stånd.
- Öka kollektivtrafikens marknadsandelar med hänsyn taget till alla de som bor, vistas och verkar i kommunen.
- Verka för att nödvändiga investeringar görs regionalt och nationellt för att, bland annat förbättra tågtrafiken på Bergslagspendeln.
- Verka för att direkttåget Ludvika-Stockholm återinförs.
- Fortsätta stödja skötseln av enskilda vägar i kommunen.

**Målet tilldelas:** Styrelser och Nämnder

### Agenda 2030

- 7. Hållbar energi för alla
- 8. Anständiga arbetsvillkor och ekonomisk tillväxt
- 11. Hållbara städer och samhällen
- 13. Bekämpa klimatförändringarna

### RUS 2030 - Regionala mål

- Välmående # 2 Balans på bostadsmarknaden i alla kommuner
- Tillgänglighet # 7 Öka kollektivtrafikens marknadsandel
- Tillgänglighet #13 Öka produktionen av fossilfri och förnybar energi
- Tillväxt #16 Förbättrat företagsklimat
- Tillväxt # 19 Öka andelen sysselsatta

### Nämnd/styrelsemål

---

#### Nämndmål

---

#### *Nämndmål 4 Närvaro vid lotsmöten*

---

**Beskrivning:**

Bygg- och miljöförvaltningens anställda ska vara tillgängliga för önskade lotsmöten

---

#### *Nämndmål 5 Handlägga bygglov skyndsamt*

---

**Beskrivning:**

Vi ska möjliggöra byggandet av nya bostäder genom skyndsamt handläggning.



---

**Nämndmål 6 Prioritera detaljplaner**


---

**Beskrivning:**

Bygg- och miljönämnden ska prioritera detaljplanearbetet som initieras av Kommunstyrelsen.

---



---

Aktivitet	Startdatum	Slutdatum
-----------	------------	-----------

---

**Nämndmål 4 Närvaro vid lotsmöten**


---

<i>Aktivitet 11</i> Kvartalsavstämning med näringslivschef	2024-01-01	2024-12-31
--	------------	------------

---

**Beskrivning:**

Bygg- och miljöchef ska ha kvartalsavstämningar med näringslivschef för att diskutera och planera lotsmöten och andra ingångar till service för företagen.

---

**Nämndmål 5 Handlägga bygglov skyndsamt**


---

<i>Aktivitet 12</i> Informera om bygglovsprocessen	2024-01-01	2024-03-31
--	------------	------------

---

**Beskrivning:**

Informera invånarna om bygglovsprocessen i början av året genom våra digitala kanaler. Se till att vår hemsida är uppdaterad med avseende bygglov.

---

**Nämndmål 6 Prioritera detaljplaner**


---

<i>Aktivitet 13</i> Plansamordnarkompetens	2024-01-01	2024-03-31
--	------------	------------

---

**Beskrivning:**

Se till att plansamordnarkompetens finns på förvaltningen.

---

<i>Aktivitet 14</i> Rutin detaljplaner	2024-01-01	2024-04-30
--	------------	------------

---

**Beskrivning:**

Upprätta rutiner över detaljplaneprocessen.

---



---

Indikator	Årets utfall	Förra årets utfall	Årets mål utfall
-----------	--------------	--------------------	------------------

---

**Nämndmål 4 Närvaro vid lotsmöten**

Kvartalsavstämning med näringslivschef			4
--	--	--	---

---

**Nämndmål 5 Handlägga bygglov skyndsamt**

Antal beslutade bygglov			100%
-------------------------	--	--	------

---

**Nämndmål 6 Prioritera detaljplaner**

Arbeta med detaljplaner			100%
-------------------------	--	--	------

---

## Kvalitet i verksamheten

Varje styrelse och nämnd säkerställer att det finns rutiner för ett systematiskt förbättringsarbete. Utgångspunkten är att identifiera och åtgärda strukturella brister och brister i verksamhetens rutiner. Ledningen ska verka för ett klimat som uppmuntrar och stöder denna del av kvalitetsarbetet.

Ledningen ska uppmärksamma, effektivt samla in, hantera och åtgärda synpunkter och klagomål samt använda kunskapen för utveckling av verksamheten. All personal ska vara involverad och delaktig i detta arbete.

Det systematiska förbättringsarbetet består hos Bygg- och miljönämnden av följande komponenter:

- Internkontroll och egenkontroll.
- Hantering av granskningsrapporter från revisorerna.
- Hantering av klagomål och synpunkter.
- Förbättringsåtgärder som framkommer vid uppsikt, analys och uppföljning.
- Dokumentation av ovanstående.

## Driftbudget

Bygg och Miljönämnden	Budget 2023	Budget 2024	Förändring
mkr			
<b>Bygg och Plan</b>	<b>4,8</b>	<b>4,7</b>	<b>-0,1</b>
Intäkter	-0,6	-1,0	
Personal	2,7	2,9	
Övriga kostnader	2,8	2,9	
<b>Miljö- och hälsoskydd</b>	<b>3,2</b>	<b>4,2</b>	<b>1,0</b>
Intäkter	-0,6	-0,8	
Personal	3,4	4,5	
Övriga kostnader	0,5	0,5	
<b>Totalt Bygg- och miljönämnden</b>	<b>8,0</b>	<b>8,9</b>	<b>0,9</b>

## Investeringsbudget

Bygg- och miljönämndens har för 2024 ingen investeringsbudget.