



Surahammars  
kommun

# Budget 2019 Plan 2020-2021

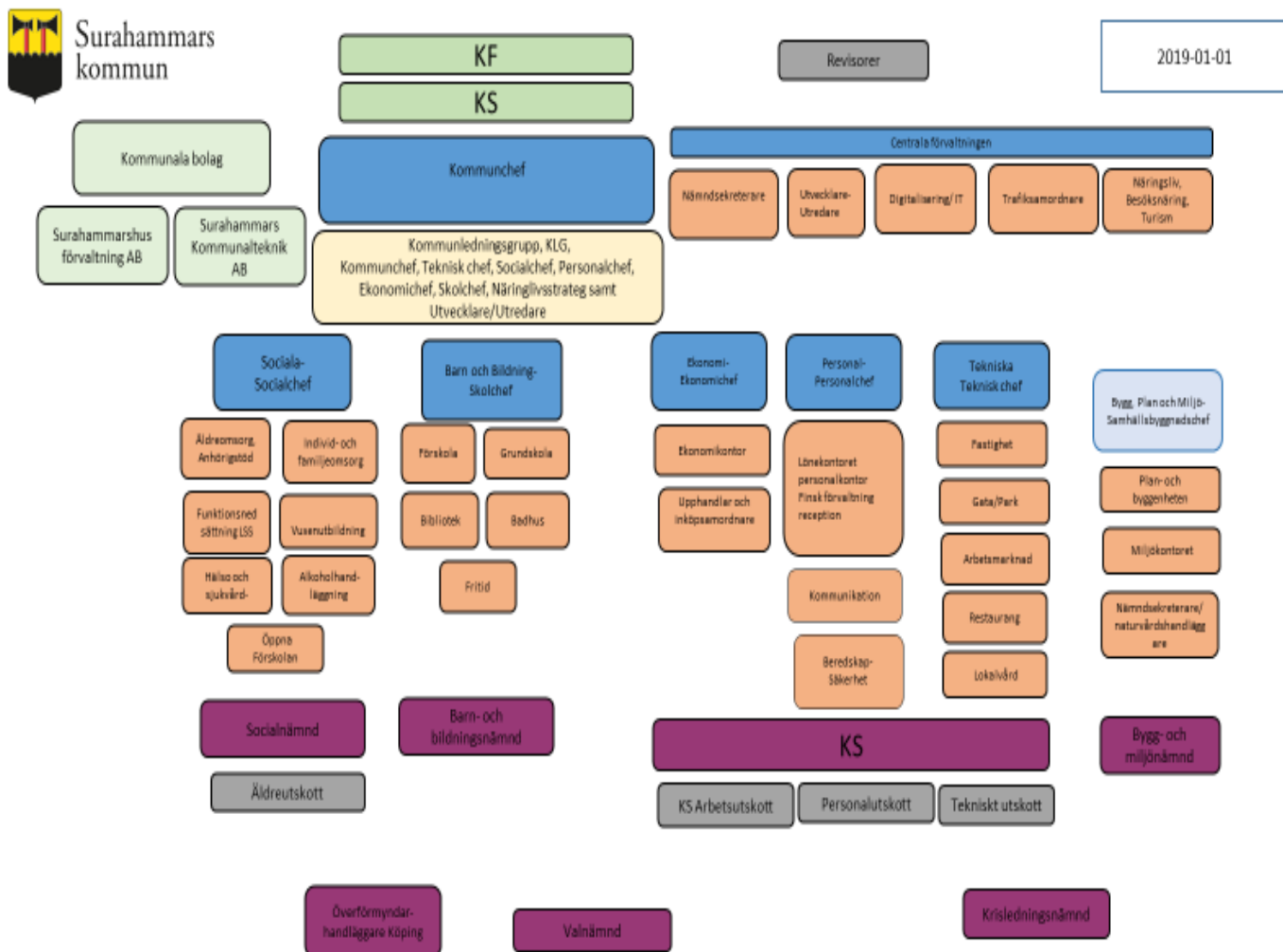


# Budget 2019

## INNEHÅLLSFÖRTECKNING

<b>ORGANISATIONEN</b> .....	<b>2</b>
<b>FÖRUTSÄTTNINGAR FÖR BUDGET 2019</b> .....	<b>3</b>
SAMHÄLLSEKONOMISKA FÖRUTSÄTTNINGAR .....	4
<i>Omvärldsfaktorer som påverkar de ekonomiska förutsättningarna</i> .....	4
<i>Skatter och bidrag</i> .....	6
<i>Befolkningsutveckling</i> .....	9
<i>Befolkningsstruktur</i> .....	9
KOMMUNENS EKONOMISKA FÖRUTSÄTTNINGAR .....	11
<i>God ekonomisk hushållning</i> .....	11
<i>Kommunalskatt</i> .....	12
<i>Investeringar och självfinansiering</i> .....	13
<i>Tillgångar och skulder</i> .....	13
<i>Soliditet</i> .....	14
<i>Pensionsförpliktelser</i> .....	15
<b>FINANSIELLA MÅL OCH RIKTLINJER</b> .....	<b>16</b>
<i>Nettokostnadsandel</i> .....	16
<b>STYRELSER OCH NÄMNDER</b> .....	<b>17</b>
KOMMUNSTYRELSEN .....	18
<i>Verksamhetsbeskrivning</i> .....	18
<i>Verksamhet 2019 – 2021</i> .....	20
<i>Kommunens visioner och mål</i> .....	21
BARN- OCH BILDNINGSNÄMNDEN .....	23
<i>Verksamhetsbeskrivning</i> .....	23
<i>Verksamhet - och utveckling, planperiod 2019 – 2021</i> .....	24
<i>Barn- och bildningsnämndens mål</i> .....	25
SOCIALNÄMNDEN .....	26
<i>Verksamhetsbeskrivning</i> .....	26
<i>Verksamhet - och utveckling, planperiod 2019 – 2021</i> .....	27
BYGG- OCH MILJÖNÄMNDEN .....	32
<i>Verksamhetsbeskrivning</i> .....	32
<i>Verksamhet - och utveckling, planperiod 2019 – 2021</i> .....	32
<i>Bygg- och miljönämndens vision och mål</i> .....	32
<b>BUDGET 2019, PLAN 2020–2021</b> .....	<b>35</b>
RESULTATRÄKNING (TKR) .....	35
BALANSRÄKNING (TKR).....	35

# ORGANISATIONEN



## FÖRUTSÄTTNINGAR FÖR BUDGET 2019

Enligt Lag om kommunal redovisning ska kommuner och landsting varje år upprätta en budget för nästa kalenderår. Budgeten ska innehålla en plan för verksamheten och ekonomin under året och upprättas så att intäkterna överstiger kostnaderna. Av planen ska det framgå hur utgifterna ska finansieras och hur den ekonomiska ställningen beräknas vara vid budgetårets slut.

Budgeten har många uppgifter. Den är ett verktyg för planering, styrning, uppföljning och kontroll av verksamheterna. Den politiska nivån fastställer verksamhetens inriktning och vilken service/kvalitet kommunen ska erbjuda kommuninvånarna. Budgeten består av flera delar såsom driftbudget, resultatbudget och balansbudget.

Planeringsförutsättningar tas fram årligen och utgör grunden för kommunfullmäktiges beslut om budget och verksamhetsplan i det kommunövergripande perspektivet. Syftet med planeringsförutsättningarna är att ge en enhetlig och objektiv bild av förutsättningarna för kommunen och minska osäkerhet i beslutsfattandet

För att kunna planera den framtida användningen av kommunens samlade resurser behövs en helhetsbild av vad som går att förvänta av utvecklingen i samhället, folkmängdsförändringar, kommuninvånarnas behov med mera.

I kommunens budgetarbete ska en god ekonomisk hushållning framhållas. Grundtanken bakom detta är att dagens medborgare ska finansiera sin egen kommunala välfärd och inte vältra över kostnader på kommande generationer. Varje år i samband med budget fastställer kommunfullmäktige i Surahammar finansiella mål som ska uppfyllas för att säkerställa en god ekonomisk hushållning.

Som underlag till budget 2019 ligger 2018 års budget. För att nämnderna skulle erhålla en ram med oförändrad volym ökades 2018 års budget med 2,6 % för nämnderna och 2,4 % för Kommunstyrelsen.

Kommunfullmäktiges beslut om budgeten är fastställande av de ekonomiska ramar som skall gälla för de olika delarna av den kommunala verksamheten.

De viktigaste beräkningsförutsättningarna för budget 2019 är.

- ✓ Oförändrad kommunal skattesats på 22,31 %
- ✓ Invånarantalet för budget 2019 baseras på ett uppskattat antal invånare 9 989 st.
- ✓ Skatter, bidrag och utjämning har beräknats efter Sveriges Kommuner och Landstings cirkulär 18:27, men med eget antagande om invånarantal enligt ovan.
- ✓ Resultatmålet som ligger till grund för en god ekonomisk hushållning ligger på två procent av skatteintäkter och statsbidrag. Det fastslagna målet innebär att det budgeterade resultatet beräknats till + 11,7 mkr.
- ✓ Hänsyn har tagits till beräknad löneökning med 2,6 % 2019.
- ✓ År 2019 uppgår arbetsgivaravgifterna, inklusive kalkylerade PO-pålägg för avtalspensioner, till 39,17 procent

## **SAMHÄLLSEKONOMISKA FÖRUTSÄTTNINGAR**

### **Omvärldsfaktorer som påverkar de ekonomiska förutsättningarna**

Den globala konjunkturutvecklingen är fortsatt positiv. Resursutnyttjandet i de utvecklade ekonomierna stiger och i takt med detta väntas löneökningstakten och inflationstrycket fortsätta att stiga gradvis. De finansiella förhållandena har blivit något stramare men ger fortsatt stöd till den ekonomiska utvecklingen.

Penningpolitiken i omvärlden har börjat röra sig i en mindre expansiv riktning i ett antal länder och den globala ekonomin går in i en lugnare tillväxtfas

### **Stark konjunktur i USA**

I USA är de finansiella förhållandena fortsatt gynnsamma för tillväxten även om Federal Reserve höjt styrräntan och minskat sitt obligationsinnehav. I ljuset av minskad finanspolitisk och penningpolitisk stimulans väntas BNP-tillväxten bli knappt 3 procent i år för att minska gradvis till drygt 1,5 procent 2021.

### **Lägre BNP-tillväxt i euroområdet**

Tillväxten i euroområdets BNP minskade det första halvåret i år jämfört med 2017 och den senaste tidens makroekonomiska utfall tyder sammantaget på en fortsatt inbromsning det tredje kvartalet. Det höga förtroendet och den starka arbetsmarknaden väntas leda till att BNP-tillväxten återhämtar sig framöver och uppgår till en långsiktigt normal takt när uppdämda behov i konsumtion och investeringar har tillgodosetts.

### **Osäkerhet kring utvecklingen i omvärlden**

Osäkerheten kring den internationella konjunkturen har ökat något den senaste tiden, vilket bland annat avspeglas i ökad oro på världens börser. En risk är att tillväxten i den globala ekonomin blir svagare än i Riksbankens prognoser. Detta skulle kunna bli fallet exempelvis i ett scenario där de pågående handelskonflikterna trappas upp ytterligare och leder till ökad pessimism bland hushåll, företag och på finansiella marknader.

Fortsatt osäkerhet kring den ekonomiska utvecklingen i länder som Argentina och Turkiet kan också bidra till ett försämrat stämningläge och svagare tillväxt i världsekonomin. Det råder också osäkerhet om huruvida den italienska regeringens budgetförslag kommer att justeras så att det blir förenligt med landets åtaganden gentemot EU. I ett mycket dåligt scenario kan det uppstå oro för hela det europeiska samarbetet, med stora konsekvenser för den ekonomiska utvecklingen. Osäkerheten kring de ekonomiska och finansiella effekterna av Storbritanniens utträde ur EU kvarstår också.

## **Sverige**

### **Stark konjunktur, men tillväxten mattas av**

Sverige har haft många år med stark ekonomisk tillväxt och ligger före EU i konjunkturcykeln. Högkonjunkturen är påtaglig och arbetskraftsbristen stor, främst inom offentlig sektor.

Riksbankens penningpolitik med en negativ styrränta och omfattande köp av statsobligationer har de senaste åren haft ett tydligt genomslag på korta och långa marknadsräntor och på kronans växelkurs. Penningpolitiken har bidragit till att inflationen nu är över 2 procent, att inflationsförväntningarna är nära 2 procent, att konjunkturen är stark och att arbetslösheten har fallit tillbaka.

## Budget 2019

Efter de senaste årens höga BNP-tillväxt, driven av en stark utländsk efterfrågan, höga bostadsinvesteringar i Sverige och expansiv penningpolitik väntas utvecklingen mattas av något fram-över. Sammantaget väntas svensk BNP öka med 2,3 procent i år varefter till-växten dämpas till i genomsnitt knappt 2 procent per år 2019–2021.

Sverige är en liten ekonomi med en omfattande handel med omvärlden. Hur den globala ekonomin utvecklas har därför stor betydelse för utvecklingen i Sverige, såväl när det gäller tillväxten som inflationen.

Sveriges kommuner och landstings (SKL) senaste bedömning för den offentligfinansiella utvecklingen i Sveriges kommuner är att det saknas 28 miljarder kronor. Andra bedömningar pekar i samma riktning. Riksrevisionen påtalade nyligen att regeringen bedömer att kommunerna behöver ytterligare 200 miljarder kronor till år 2030. Konjunkturinstitutet visar på motsvarande sätt att statsbidragen skulle behöva öka med 504 miljarder kronor till 2040. Statsbidragen skulle då behöva öka med i genomsnitt 24 miljarder kronor per år till 2040, vilket historiskt sett bara skett vid enstaka tillfällen.

På längre sikt antar SKL att det inte ser lika ljus ut. Det starka verksamhetsstrycket de kommande åren och den samtidiga försvagningen av skatteunderlagsökningen ställer kommunerna inför svåra problem. Det kräver åtgärder på såväl kostnads- som intäktssidan. Det kan handla om att integrera flyktingar på arbetsmarknaden och om att börja använda smartare metoder och arbetssätt i verksamheten.

Välfärden står inför stora utmaningar. Den demografiska utvecklingen innebär att Sveriges befolkning växer rekordsnabbt med fler barn och fler äldre, samtidigt som sysselsättning och skatteintäkter ökar betydligt långsammare. För att få en effektivare användning av de offentliga medlen för välfärdstjänster behöver kommuner och landsting större handlingsutrymme och mindre detaljstyrning. Samarbetet mellan staten, kommunerna och landstingen om hur de statliga bidragen kan utvecklas och utformas behöver därför bli väsentligt bättre.

### **Arbetet för att klara utmaningarna i den framtida välfärden måste börja nu**

Gapet mellan behov och resurser kommer att öka framöver vilket gör att det kommer att krävas kontinuerliga effektiviseringar av de kommunala verksamheterna om resurserna ska räcka till för att möta invånarnas behov och för att välfärdens kvalitet, tillgänglighet och säkerhet ska kunna bibehållas. De nödvändiga effektiviseringarna måste stödjas på olika sätt. Hänsyn måste tas till att behoven kan se väldigt olika ut i olika delar av landet och att likartade problem kräver olika lösningar.

Efter att ha ökat med i genomsnitt en halv procent per år de senaste decennierna beräknas de årliga demografiskt betingade behovsökningarna till nästan 1,5 procent per år de närmaste åren, en ökningstakt som håller i sig under lång tid. Det innebär i dagens kostnadsnivå en årlig ökning som är cirka 10 miljarder kronor högre per år än vad som tidigare gällt till följd av befolkningsutvecklingen. Problemet är att antalet personer i yrkesverksam ålder ökar väsentligt långsammare än den totala befolkningen i stort.

De strukturella utmaningar som kommunsektorn står inför är större än dem vi har sett under den senaste 50-årsperioden. Det kommer att kräva ett gemensamt ansvarstagande från hela den offentliga sektorn. Det innebär att staten måste hjälpa kommunerna och landstingen både med finansiering och med att underlätta det fortsatta arbetet med effektiviseringar och nya arbetssätt. Statens stöd måste bygga på att välfärden behöver utföras på ett nytt sätt. Det finns vare sig tid eller råd att fastna i gamla sätt att tänka eller arbeta. Det går exempelvis inte att stimulera ökad personaltäthet eller traditionella arbetsmetoder utan det kommer att krävas ett nytänkande om hur verksamheten kan utvecklas och utformas.

## Budget 2019

För kommunerna i landet och även Surahammars kommun står inför flera stora omställningar som kommer att påverka alla medborgare och den kommunala verksamheten. Den demografiska utvecklingen med fler unga och äldre leder till ett ökat behov av kommunal service, vilket kräver utbyggnad av verksamheten och nyrekrytering av personal – i många fall inom bristyrken. Befolkningen blir dessutom allt äldre, medan medborgare i arbetsför ålder som betalar den största delen av den skatt som finansierar verksamheten blir färre – försörjningsbalansen ändras.

Digitalisering och automatiserade tjänster på nätet går allt snabbare. Utvecklingen av ny teknik kan leda till ökade eller minskade kostnader för verksamheten beroende på hur väl kommunen lyckas anpassa sig till utvecklingen. En digital strategi för hela kommunen har tagits fram för att styra utvecklingen av verksamheten.

Integrationen av nyanlända invånare är en nyckelfråga för sammanhållningen i samhället. Både ur individens och samhällets synvinkel är det viktigt att ta tillvara resurser.

Fortsatt kostnadstryck på den kommunala organisationen ökar kraven på lokaleffektiviseringar, affärsmässighet, förmåga att följa ramavtal vid inköp samt optimal bemanning av verksamheterna. Att ta tillvara på effektiviseringsmöjligheter genom bland annat e-tjänster, ny teknik, smartare arbetssätt och samverkan såväl internt som externt är av vikt.

Konjunktorens inverkan på skatteintäkternas utveckling innebär att det ständiga arbetet med rationaliseringar och effektiviseringar måste fortsätta. För att bibehålla en fortsatt balans i ekonomin kommer det att krävas fortsatt kostnadskontroll och strikt budgetdisciplin.

### **Skatter och bidrag**

Pengarna till kommunsektorn fördelas dels via det kommunalekonomiska utjämningsanslaget dvs. i kronor per invånare, dels med en fördelningsnyckel där hänsyn tas till antal asylsökande och nyanlända. Beräkningen för Surahammar 2019-2020 bygger på samma grunddata som för 2018. Från år 2021 är tanken att hela tillskottet ska ligga i anslaget för den kommunalekonomiska utjämnningen som generellt statsbidrag

En enskild kommun kan i mycket liten utsträckning påverka sina intäkter. Istället påverkas kommunens ekonomiska förutsättningar i hög grad av både svängningar i konjunkturen och storleken på statsbidragen. Statsbidragen värdesäkras inte av regeringen. Detta medför att kommunens intäkter riskerar att utvecklas långsammare än kostnaderna för att tillgodose ökningen av medborgarnas behov. Kommunerna blir beroende av att regering och riksdag ökar de generella statsbidragen genom särskilda satsningar.

### **Skatteintäkter**

Skatteintäkter och statsbidrag är kommunens viktigaste inkomster och ska räcka till finansiering av den löpande driftverksamheten, avsättningar till framtida pensionsåtaganden, räntor samt avskrivningar på gjorda investeringar.

I beräkningarna av skatteintäkter och kommunalekonomisk utjämning har kommunen använt Sveriges Kommuner och Landstings skatteunderlagsprognos korrigerad med kommunens befolkningsprognos. Skattesatsen som använts är 22,31 kr. Skatteunderlagsprognoserna följs upp kontinuerligt.

### **Utjämningsystem**

Kommuner och landsting står för större delen av välfärdstjänsterna. De ansvarar för skolan, sjukvården och olika omsorger. Därför är kommunernas och landstingens utgiftsandel av BNP högre än i något annat land. Samtidigt varierar förhållandena mellan kommuner, mellan landsting och olika delar av landet, liksom förutsättningarna att klara dessa uppgifter. Det finns därför ett behov av att utjämna de ekonomiska förutsättningarna, när det gäller både inkomster och strukturella skillnader. Syftet är att åstadkomma likvärdiga förutsättningar för alla kommuner och

## Budget 2019

landsting att bedriva sin verksamhet. Genom den omfördelning av resurser, som sker i utjämningsystemet, kan mer likvärdiga förutsättningar att tillhandahålla välfärdstjänster skapas. Detta är bakgrunden till utjämningsystemet, som består av olika delar.

### **Inkomstutjämnning**

Ett statligt utjämningsbidrag garanterar kommunerna 115 procent av medelskattkraften. Medelskattkraften är det genomsnittliga skatteunderlaget i riket, dvs. den beskattningsbara inkomsten per invånare i landet.

Räcker inte anslaget nivå att finansiera den garanterade nivån justeras detta genom att kommunerna själva får betala en regleringsavgift. Överstiger anslaget nivå den garanterade nivån betalar staten ut ett regleringsbidrag.

### **Kostnadsutjämnning**

Kostnadsutjämnningen baseras på mätbara och för kommunen opåverkbara faktorer som mäter strukturella kostnadsskillnader. Kostnadsutjämnningen ska inte kompensera för skillnader i servicenivå, kvalitet, avgiftssättning eller effektivitet. Surahammar har, jämfört med riket, ogynnsamma strukturella förhållanden i de flesta delmodeller vilket innebär att kommunen får bidrag.

### **Kommunal fastighetsavgift**

Kommunal fastighetsavgift för småhus är 0,75 procent av taxeringsvärdet. Den årliga intäktsförändringen från fastighetsavgiften tillförs respektive kommun.

### **LSS-utjämnning**

Lag om stöd och service till vissa funktionshindrade är en rättighetslag som ska garantera personer med funktionshinder goda levnadsvillkor. Eftersom kostnaderna för kommunernas LSS-verksamhet är ojämnt fördelade finns ett separat utjämningsystem för denna verksamhet. Utjämningsystemet är mycket känsligt för förändringar i den underliggande verksamhetsstatistiken vilket kan leda till att bidraget förändras kraftigt mellan åren. Beloppen för 2019 och framåt är budgeterade enligt den prognos som SKL redovisat i april 2018.

### **Statsbidrag minskad segregation**

För 2018 avsattes 425 miljoner kronor till kommuner med områden med socioekonomiska utmaningar. För 2019 avsätts 1,35 miljarder och därefter 2,2 miljarder årligen 2020–2027. Syftet med satsningen är att bryta segregationen och minska klyftorna och att bygga ett tryggt och hållbart Sverige.

### **Statsbidrag välfärd**

Pengarna till kommunsektorn fördelas dels via det kommunalekonomiska utjämningsanslaget dvs. i kronor per invånare, dels med en fördelningsnyckel där hänsyn tas till antal asylsökande och nyanlända. Beräkningen för Surahammar 2019-2020 bygger på samma grunddata som för 2018. Från år 2021 är tanken att hela tillskottet ska ligga i anslaget för den kommunalekonomiska utjämnningen som generellt statsbidrag



## Budget 2019

### Sammanställning skatter, utjämning och statsbidrag, Surahammars kommun

	2019 tkr	2020 tkr	2021 tkr
Skatteintäkter	465 354	480 710	499 458
Inkomstutjämningsbidrag/-avgift	117 539	121 404	126 121
Kostnadsutjämning	-10 451	-10 550	-10 651
Regleringsbidrag/-avgift	4 457	7 232	6 659
Strukturbidrag	0	0	0
Införandebidrag	0	0	0
LSS-utjämning	-5 040	-5 088	-5 136
Fastighetsavgift	21 238	21 238	21 238
<b>Summa intäkter</b>	<b>593 096</b>	<b>614 947</b>	<b>637 689</b>

Cirkulär 18:27 20180816, SKL  
(Sveriges kommuner och landsting)

### Skatteunderlagsprognos och skatteintäkt

*Procentuell förändring*

	Prognos 2018	Prognos 2019	Prognos 2020	Prognos 2021
Skatteunderlagsprognos, ökning %				
Regeringen, aug	3,6	3,9	3,7	3,5
SKL, aug	3,7	3,3	3,3	3,9
Summa skatteintäkter och utjämning				
Surahammar, mkr	553,3	593,1	614,9	637,7

*Källa: SKL Cirkulär 18:27, tabell 2, 180816*

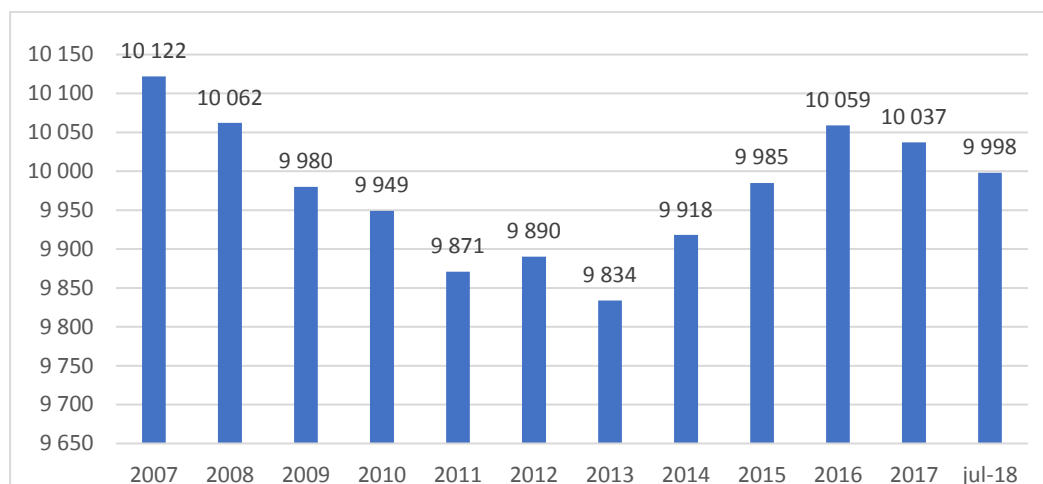
År 2019 och 2020 förutser SKL svagare utveckling av skatteunderlaget. Det beror på att arbetade timmar utvecklas betydligt mindre gynnsamt när konjunkturen kulminerar 2019 och rör sig ned mot konjunkturrell balans året efter. Det motverkas endast till en mindre del av att löne- och pensionshöjningarna tilltar.

Regeringens prognos visar klart starkare skatteunderlagstillväxt än SKL. Skillnaden förklaras till övervägande del av en mer positiv syn på sysselsättningsutvecklingen 2019 och 2020.

## Befolkningsutveckling

För att kunna göra skattemedelsberäkningar och planera kommunens verksamhet gör vi befolkningsprognoser som bygger på information om våra egna förutsättningar.

Befolkningen i Surahammar uppgick, i juli 2018, till 9 998 kommuninvånare. Det är en minskning med 39 personer från årsskiftet 2017/2018. Enligt uppgifter, tagna från KOLADA (Kommun-och landstingsbasen), förväntas befolkningen uppgå till 9 903 personer om fem år.



### Analys av befolkningsutvecklingen

	2019	2020	2021
Folkmängd	10 014	10 033	10 051
Förändring	16,0	19,0	18,0
Födelseöverskott	-14,0	-13,0	-13,0
Flyttnetto	30,0	32,0	31,0

Källa: SCB Prognos i sammandrag

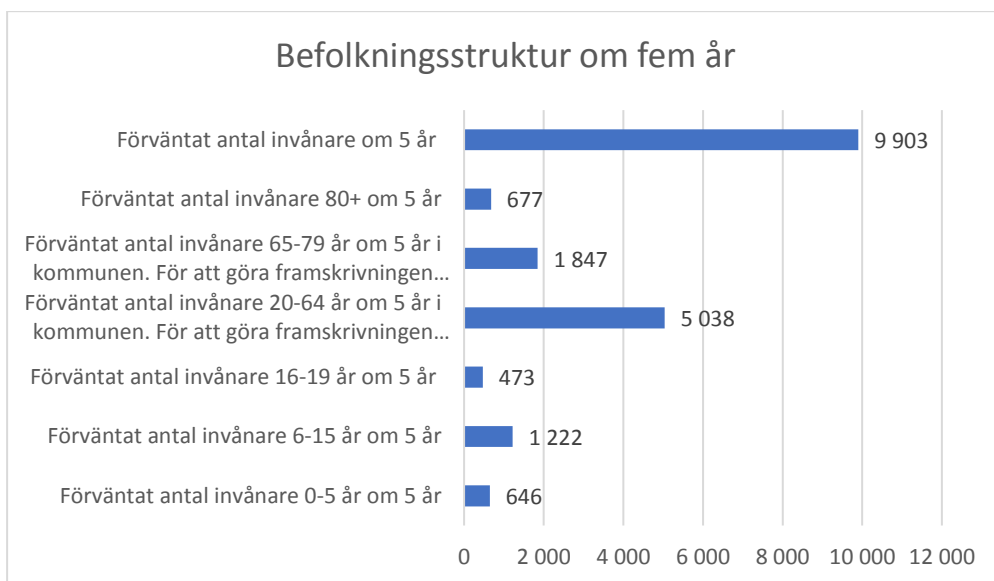
Befolkningsprognoser ligger till grund för planering av kommunal service, som behov av förskola, grundskola, gymnasieskola, äldreomsorg och för planering av gator, parker med mera. Det är befolkningen skriven i kommunen den första november året före budgetåret som medräknas i skatte- och bidragsunderlaget.

## Befolkningsstruktur

Surahammars kommuns befolkningsstruktur är ojämnt fördelad i jämförelse med en genomsnittlig kommun, vilket får konsekvenser på medborgarnas behov av kommunal service och därmed påverkan på kommunens resurser.

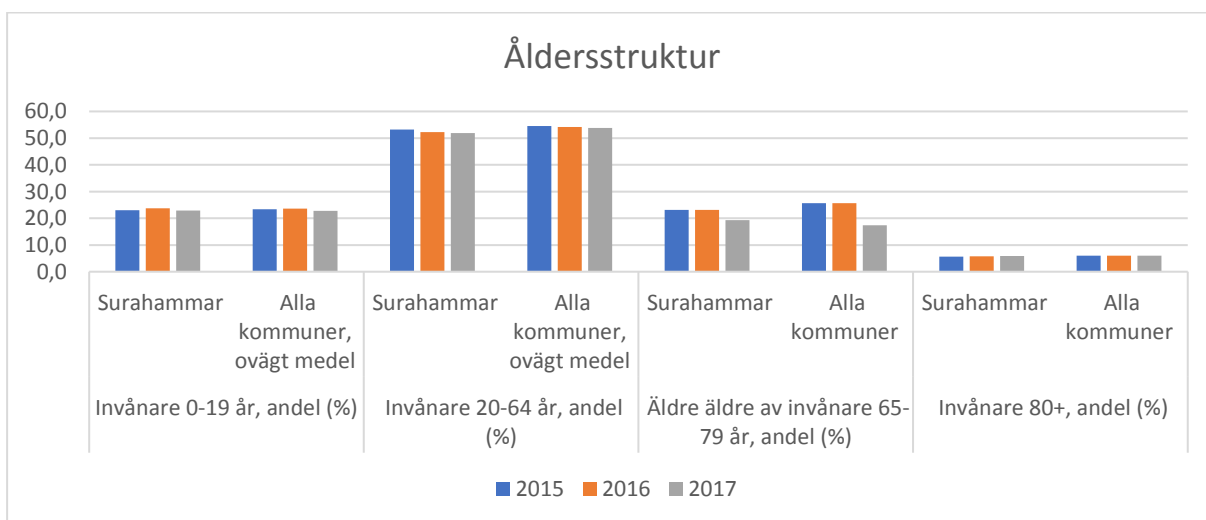
Skillnader i befolkningsstruktur mellan kommunerna utjämnas genom ett kommunalekonomiskt utjämningsystem, för att kommunerna ska ha lika förutsättningar för att bedriva kommunal verksamhet. Dock utjämnar systemet inte för hela strukturskillnaden och därför är det viktigt att ha uppsikt över åldersfördelningen.

## Budget 2019



Kolada, Kommun- och landstingsdatabasen

Beträffande åldersstrukturen visar nedanstående diagram att Surahammar i stort sett följer övriga riket.



Kolada, Kommun- och landstingsdatabasen

### KOMMUNENS EKONOMISKA FÖRUTSÄTTNINGAR

Den styrande majoriteten föreslår i denna budget fortsatta satsningar men vill tydligt markera att den demografiska utvecklingen med allt fler barn, elever och äldre de kommande åren kommer att ta huvuddelen av de årliga ökande intäkterna i anspråk. Den styrande majoriteten ökar fortsatt kvalitén i verksamheten genom att tillföra mer medel till skolan och till vård och omsorg. Skatten blir oförändrad med 22,31 skattekronor.

#### De framtida intäkterna ökar inte i tillräcklig takt

Intäkterna till kommunen fortsätter öka något under 2019 och framåt men ökningstakten blir lägre än under de senaste åren. Samtidigt ökar antalet barn och unga samt äldre som ska erbjudas kommunal service. Kommunen har de kommande åren ett fortsatt högt investeringsbehov. Prioriteringarna av resurserna kommer i allt högre utsträckning att behöva tillföras skola, vård och omsorg.

Utvecklingen drivs av den demografiska förändringen, men även av uppräknningar av hyror och externa avtal, löneutvecklingen, investeringar och politiska satsningar.

För att kunna upprätthålla kvalitet och tillgodose den demografiska utvecklingens behov av verksamhet krävs ett ständigt arbete av nämnderna för att intensifiera kostnadseffektiviseringen.

I budgeten och i planeringen för de närmsta åren läggs en grund för att verksamheten i kommunen:

- ✓ byggs ut för att möta behoven från den ökade befolkningen,
- ✓ kan rekrytera morgondagens medarbetare och behålla nuvarande medarbetare på en allt mer konkurrensutsatt marknad inte minst inom bristyrken och
- ✓ tar tillvara och förhåller sig till digitaliseringens effekter för att öka effektiviteten.

Budgeten läggs utifrån förutsättningarna att kommunen ska nå måluppfyllelse av god ekonomisk hushållning. Målet är 2 % eller 11 708 000 kronor i överskott. Det kärva ekonomiska läget gör att utgångspunkten för kommunens alla verksamheter blir att ambitionshöjningar finansieras med egen omställning eller nya prioriteringar.

#### God ekonomisk hushållning

Kommunallagen kräver att kommunernas ekonomi måste vara i balans. Med det menas att intäkterna årligen skall överstiga kostnaderna. Ett negativt resultat skall regleras och det egna kapitalet i balansräkningen ska återställas under de närmaste tre åren.

Begreppet ”god ekonomisk hushållning” har både ett finansiellt perspektiv och ett verksamhetsperspektiv.

God ekonomisk hushållning ur ett finansiellt perspektiv innebär att varje generation själv måste bära kostnaderna för den service som den konsumerar. Detta innebär att ingen generation ska behöva betala för det som en tidigare generation har förbrukat.

God ekonomisk hushållning ur ett verksamhetsperspektiv tar sikte på kommunens förmåga att bedriva sin verksamhet på ett kostnadseffektivt och ändamålsenligt sätt. För att skapa förutsättningar för en god ekonomisk hushållning måste det finnas ett klart samband mellan

## Budget 2019

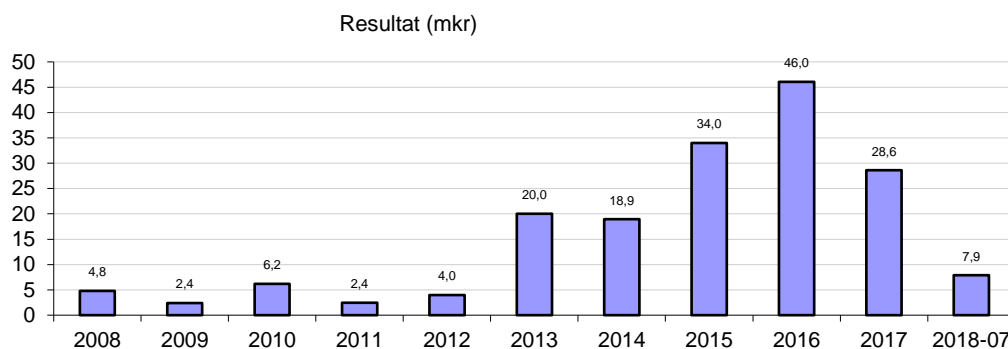
resursåtgång, prestationer, resultat och effekter. Detta säkerställer en kostnadseffektiv och ändamålsenlig verksamhet.

Ett sätt att belysa god ekonomisk hushållning är att studera det löpande resultatet. Balans mellan löpande intäkter och kostnader är grundförutsättning för god ekonomisk hushållning i kommunen.

Resultatet måste därför vara tillräckligt högt för att dels värdesäkra det egna kapitalet och dels täcka kommande ökade pensionsutbetalningar. Det bör också finnas en marginal som klarar oförutsedda händelser och risker, till exempel negativ skatteutveckling, eventuellt infriande av borgensåtaganden och oväntade kostnadsökningar.

Kommunen har redovisat årliga positiva resultat sedan år 2001, och vi presenterar härmed ytterligare en budget i balans.

Resultatutvecklingen för de senaste tio åren framgår av nedanstående diagram.



Surahammars kommun har klarat balanskravet ända sedan dess införande. Under kommande år finns goda förutsättningar att uppnå positiva resultat. För att uppnå en god ekonomisk hushållning behövs dock ett betydligt bättre resultat än balans mellan intäkter och kostnader. Resultatet bör som nämnts ovan också täcka pensionsåtaganden, vara en buffert för oförutsedda kostnader samt täcka investeringar utöver det utrymme som avskrivningar ger.

Storleken på överskottet för Surahammars kommun fastställs i de finansiella målen. Kommunen utgår från ett överskott med två procent, vilket innebär att 98 procent av de planerade intäkterna används för att ge service och tjänster till medborgarna under året.

Även soliditeten, som visar kommunens finansiella styrka på lång sikt, måste förstärkas genom fortsatta goda resultat.

### Kommunalskatt

Skattesats är ett nyckeltal som speglar kommunens långsiktiga handlingsberedskap i förhållande till övriga kommuner i länet, eftersom en jämförelsevis låg skattesats innebär en potential att stärka intäktssidan genom ett ökat skatteuttag.

Med total skattesats avses den procentuella andel av den beskattningsbara inkomsten som en skattskyldig påförs i kommunal inkomstskatt.

## Budget 2019

Utdebiteringen i Surahammars kommun uppgår 2016 till 33,19, varav kommunalskatten uppgår till 22,31 och landstingsskatten 10,88. Budget 2019 baseras på en oförändrad skattesats.

Skattesatsens utveckling under de senaste åren visas i nedanstående tabell:

### Kommunalskatt, %

	2015	2016	2017	2018	2019
Kommunen	22,31	22,31	22,31	22,31	22,31
Landstinget	10,88	10,88	10,88	10,88	10,88
<b>TOTALT</b>	<b>33,19</b>	<b>33,19</b>	<b>33,19</b>	<b>33,19</b>	<b>33,19</b>

### Investeringar och självfinansiering

Beslutad investeringsbudget för 2019 kommer att fattas av Kommunfullmäktige under januari månad 2019. Till och med juli 2018 har 12,7 mkr investerats. Avskrivningarna för 2018 beräknas uppgå till 23,4 mkr.

I kommunens finansiella riktlinjer är inriktningen att nya investeringar ska finansieras fullt ut med skattemedel. Detta mål uppfylldes under 2017 och ser ut att uppfyllas även 2018.

### Tillgångar och skulder

#### *Kommunens upplåning*

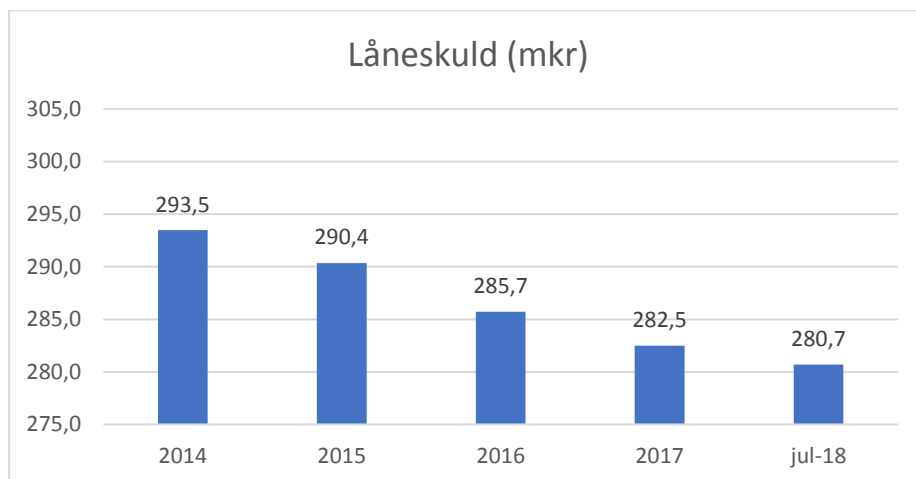
Den 31 juli 2018 uppgick låneskulden i kommunen till 280,7 miljoner kronor. Det är viktigt att kommunen har en bra balans mellan fasta och rörliga lån för att minimera risk och för Surahammars del löper 85 mkr (30,3 %) med rörlig ränta och 195,7 mkr med fast ränta. Den genomsnittliga räntan på lånen har varit minus 0,34 procent under årets sju första månader.

Kommunfullmäktige innehar rätten att fatta beslut om upplåning. Kommunfullmäktige kan dock föra ned rätten att fatta beslut om upplåning till kommunstyrelsen genom delegering av beslutanderätten. Detta förutsätter dock att kommunfullmäktige fattar beslut om årliga ramar för såväl nyupplåning som omsättning av lån.

Inriktningen för 2019 är att inga nya lån ska upptas. Under planperioden kan det dock behövas nyupplåning då nya äldreboende ska byggas.

Låneskuldens utveckling 2014–2018

## Budget 2019

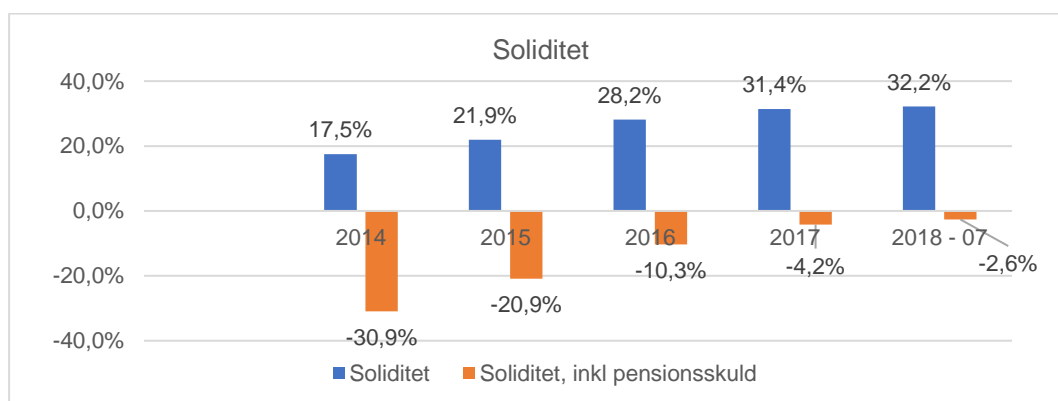


### Soliditet

Soliditeten är det enskilt viktigaste måttet för att mäta den ekonomiska styrkan på lång sikt. Den visar hur stor del av de totala tillgångarna som är egenfinansierade. Ju starkare kapacitet, desto mindre känslig är kommunen för kommande lågkonjunkturer. Påverkansfaktorer på soliditeten är resultatutvecklingen samt värdeförändring för tillgångar och skulder.

För att få ett mer relevant mått på soliditeten måste hänsyn tas till det pensionsåtagande som redovisas utanför balansräkningen som en ansvarsförbindelse. Skulle detta åtagande läggas in i balansräkningen beräknas kommunens soliditet till -2,6 procent vid delårsbokslutet 20180731.

I diagrammet visas soliditetens utveckling åren 2014- juli 2018



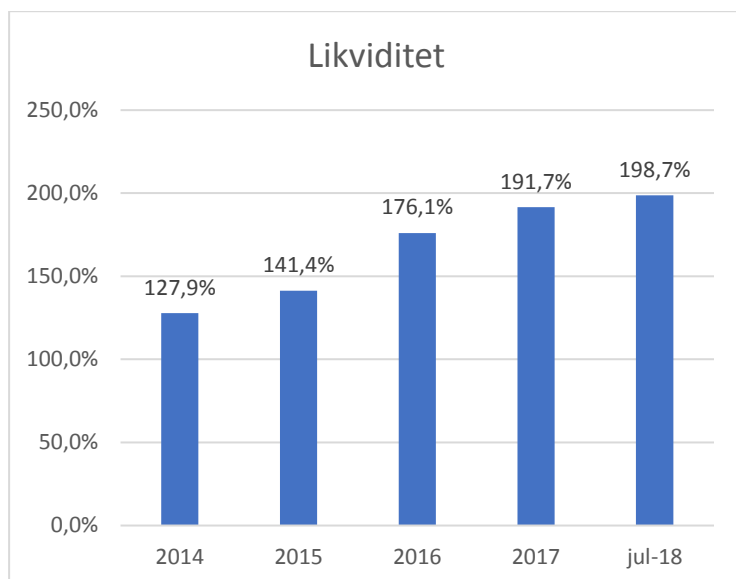
Kommunens positiva resultatutveckling under 2000-talet har medfört att soliditeten har förbättrats men den ligger fortfarande lägre än jämförbara kommuner (44,6 %) exklusive pensionsåtagande.

### Likviditet

Likviditeten visar på hur betalningsförmågan ser ut på kort sikt och mäts genom att likvida medel ställs i relation till korta skulder. Detta mått ska aldrig analyseras som ett eget nyckeltal utan alltid ställas i relation till soliditetens utveckling. En ökande kassalikviditet i kombination med en oförändrad eller förbättrad soliditet är ett tecken på att kommunens totala finansiella handlingsutrymme har stärkts.

## Budget 2019

Normalt eftersträvas ett riktvärde på 100% för kassalikviditeten. Det innebär att korta tillgångar är lika stora som korta skulder.



Surahammar har idag en betryggande likviditet. Orsaken till den förbättrade likviditeten beror på dels höga årsresultat samtidigt som investeringsutgifterna inte varit allt för höga. Tillsammans har detta skapat ett positivt kassaflöde vilket förstärkt likviditeten. Även för budgetperioden förväntas det att redovisas en hög likviditet.

### Pensionsförpliktelser

Enligt lagen om kommunal redovisning ska pensioner redovisas efter den så kallade blandmodellen. Detta innebär att pensionsförmåner intjänade från och med 1998 ska redovisas som en avsättning i balansräkningen. Pensioner intjänade före 1998 ska redovisas som en ansvarsförbindelse. Med dagens system för redovisning av pensioner visar de flesta kommuner egentligen ett resultat som är bättre än om den faktiska kostnaden tagits upp i resultaträkningen.

Surahammars kommun använder den av SKL rekommenderade blandmodellen. Detta innebär att vissa kostnader inte redovisas i resultatet och då måste istället resultatet vara så bra att ett positivt resultat täcker in dessa kostnader. Om de finansiella målen sätts på en rimlig nivå spelar vald redovisningsmodell av pensioner ingen roll för ekonomin. Det viktigaste är att det långsiktiga perspektivet finns med i planeringen.

Ansvarsförbindelsen ökar med räntor och minskar med utbetalningar under året. Eftersom utbetalningar sker långt fram i tiden ska skulden nuvärdesberäknas. En nuvärdesberäknad skuld blir högre ju lägre räntan är och vice versa.

Kommunen anlitar KPA för beräkning av framtida pensionskostnader. KPA:s prognoser påverkas bland annat av reallöneutveckling, inflation, statslåneränta, nyanställningar och avgångar.

För åren 2019 och 2020 ökar kostnaderna med anledning av regeringens ändring av index för allmän pension, ändrade riktlinjer för pensionsskultsberäkning och genom att allt fler anställda når över inkomstgränsen 7,5 IBB för rätt till tjänstepension.



**FINANSIELLA MÅL OCH RIKTLINJER**

Kommunen ska ange en tydlig ambitionsnivå för den egna finansiella utvecklingen och ställningen i form av mål. Målformuleringarna bör utgå från vad som i normalfallet är att betrakta som god ekonomisk hushållning, anpassat till kommunens egna förhållanden och omständigheter.

För ekonomin ska anges de finansiella mål som är av betydelse för en god ekonomisk hushållning. I det finansiella perspektivet handlar god ekonomisk hushållning främst om att säkerställa att varje generation själv bär kostnaderna för den service som den konsumerar. Det innebär att ingen kommande generation skall behöva betala för det som en tidigare generation förbrukat.

Kommunen skall ange en tydlig ambitionsnivå för den egna finansiella utvecklingen och ställningen i form av mål.

Kommunfullmäktiges beslutade finansiellt mål för att uppnå en god ekonomisk hushållning är följande:

<b>Mål 1 - Den löpande verksamheten ska visa ett positivt resultat</b>	<b>Mål</b>	<b>Utfall 2017</b>	<b>Budget 2018</b>	<b>Utfall 1807</b>	<b>Budget 2019</b>	<b>Budget 2020</b>	<b>Budget 2021</b>
Resultatutveckling (tkr)	Positiv	28 626	11 355	7 862	11 708	12 137	12 766
Nettoreultatandel av skatteintäkter	> 2%	5,1%	2,0%	2,3%	2,0%	2,0%	2,0%
Nettokostnadsandel totalt exkl. finans	96%	94,3%	97,2%	98,1%	97,5%	97,1%	97,1%
Nettokostnadsandel totalt inkl finans	98%	94,9%	98,0%	97,7%	98,0%	98,0%	98,0%
Soliditet	Positiv	31,4%	22,0%	32,7%	27,9%		

**Mål 2 - Nyinvesteringar ska finansieras fullt ut med skattemedel**

Självfinansiering av årets investeringar	> 100%	311,4%	100,0%	161,9%	100,0%	100,0%	100,0%
Årets nettoinvesteringar /planenliga avskrivningar	100-102%	73,4%	100,0%	111,8%			

**Mål 4 -Återbetalning av låneskulden**

Amortering ska göras med	50% av årets resultat	9,0%	10,2%	23,8%			
--------------------------	-----------------------	------	-------	-------	--	--	--

**Nettokostnadsandel**

Grundläggande för en god ekonomi är att det finns en balans mellan löpande intäkter och kostnader. Ett sätt att belysa detta förhållande är att analysera hur stor andel de löpande verksamhetskostnaderna tar i anspråk av skatteintäkter och bidrag. Tabellen visar hur stor andel av skatteintäkter och generella statsbidrag som beräknas ianspråkta av verksamhetens nettokostnader och finansnetto. Redovisas en nettokostnadsandel under 100 procent har kommunen en positiv balans mellan löpande kostnader och intäkter. När kommunen 98 procent eller lägre över en längre tidsperiod brukar detta betraktas som god ekonomisk hushållning.

**STYRELSER OCH NÄMNDER**

<b>Ansvarsområden</b>	<b>Utfall 2017</b>	<b>Budget 2018</b>	<b>Budget 2019</b>	<b>Avvikelse Budget 18- Budget 19</b>
Kommunstyrelsen	175,8	180,9	183,6	-2,7
Barn- och bildningsnämnden	155,0	154,9	159,4	-4,5
Socialnämnd	161,6	175,0	180,0	-5,0
Bygg- och miljönämnd	6,1	6,4	6,6	-0,2
Omfördelning fr Ks till nämnd			1,6	-1,6
Ofördelat			1,1	-1,1
<b>Summa</b>	<b>498,5</b>	<b>517,2</b>	<b>532,3</b>	<b>-15,1</b>

**Ramberäkning**

Budgetramarna till nämnderna 2019 är uppräknade med 2,6 procent och till kommunstyrelsen med 2,4%, som ska täcka alla kostnadsökningar. Utöver dessa tilldelades Socialnämnden och Barn- och bildningsnämnden vardera 500, 0 tkr som ska användas till oförutsedda kostnader. Omfördelning av ramarna har skett efter uppräknade ansvar och kostnader överförts från Kommunstyrelsen till nämnderna.

Kommunfullmäktige fattade beslut om ramar i september och fördelning av budgetramar ska skapa riktning för prioriteringar i nämndernas arbete med verksamhetsplaner för år 2019. Det kärva ekonomiska läget gör att utgångspunkten för kommunens alla verksamheter blir att ambitionshöjningar finansieras med egen omställning eller nya prioriteringar.

Respektive nämnd och styrelse har arbetat fram sina budgetar och nedanstående poster har särskilt beaktats:

- ✓ Överförmyndarverksamheten är gemensamt med Köpings- Arboga- Kungsörs- och Hallstahammars kommun.
- ✓ Inköpstjänst inrättas för att arbeta mer strategiskt med upphandlingsfrågor i kommunen
- ✓ Näringsstrategitjänst ska tillsättas under år 2019
- ✓ Gamla Järnhuset kommer att byggas om till vårdcentral och sjukgymnast med tillhörande gym och café. Start under vecka 3, 2019
- ✓ Nytt äldreboende planeras starta upp år 2019.
- ✓ Trygg hemgång som startat upp i november 2018 ska utvecklas fullt ut i kommunen
- ✓ Heltid som norm

En viktig del för att nå och bibehålla ”God ekonomisk hushållning” är att det finns en god budgetföljsamhet i kommunen. Det är många olika faktorer som påverkar ett årsresultat. Vissa poster har kommunen begränsade möjligheter att påverka. Hit hör skatteunderlagets utveckling vars förändring i första hand hänger samman med den samhällsekonomiska utvecklingen. Det mest väsentliga är dock påverkbart och handlar framför allt om hur nämnderna kan hålla verksamheternas nettokostnader inom tilldelade ramar.

**KOMMUNSTYRELSEN**

<b>Ansvarsområden</b>	<b>Utfall 2017</b>	<b>Budget 2018</b>	<b>Budget 2019</b>	<b>Avvikelse Budget 18- Budget 19</b>
Centralförvaltning	26 899	24 805	25 034	-229
Politisk verksamhet	3 162	3 730	3 880	-150
Revision	472	497	509	-12
Köp av verksamhet	63 249	59 563	63 594	-4 032
Bidrag	867	1 189	1 254	-65
Facklig verksamhet	1 265	1 031	1 388	-357
Personalvård	1 383	2 238	2 108	130
Arbetsmarknadsåtgärder	6 355	5 311	5 859	-548
Fastigheter	25 865	28 968	26 935	2 034
Fastigheter ej bolagen, netto				
Parker o grönområden	4 358	6 519	6 440	79
Gator o vägar	9 214	11 649	11 847	-198
Central vaktmästarenhet	6 758	6 306	7 262	-956
Lokalvård	9 600	10 378	10 091	287
Restaurangtjänst	16 027	15 154	16 268	-1 114
Skogsvård	89	125	125	0
Oförutsett, Ks till förfogande	219	2 390		2 390
Bredbandssatsning		1 000	1 000	0
<b>Summa</b>	<b>175 782</b>	<b>180 852</b>	<b>183 593</b>	<b>-2 741</b>

**Verksamhetsbeskrivning**

Kommunstyrelsen är kommunens ledande politiska förvaltningsorgan med ansvar för hela kommunens utveckling och ekonomiska ställning.

I kommunstyrelsens styr- och uppföljningsfunktion ingår att leda arbetet med utformningen av övergripande mål, riktlinjer och ramar för styrning av hela den kommunala verksamheten och göra framställningar i de frågor som inte i lag är förbehållna någon annan nämnd.

För att kommunmedlemmarna ska få den service som beslutats av kommunfullmäktige ska kommunstyrelsen genom kommunledningsförvaltningen leda planeringen och uppföljningen av kommunens verksamhet samt samordna och stödja kommunens utveckling.

Styrelsen ansvarar också för att följa upp verksamheterna i de kommunala bolagen och i kommunalförbunden. En viktig uppgift för kommunstyrelsen är att samverka med det lokala näringslivet, andra externa myndigheter och organisationer i syfte att förbättra näringslivs- och arbetsmarknadssituationen i

## Budget 2019

kommunen.

### *Central förvaltning*

Under kommunchef finns kommunens centrala förvaltning gällande IT/Digitalisering, Näringslivsstrateg, Trafiksamordnare, Nämndsekreterare samt Utvecklare/Utredare.

Ansvar för att följa lagen om extraordinära händelser i fredstid återfinns också inom denna samlade förvaltning. Kommunen ska genomföra risk- och sårbarhetsanalyser samt verka för samordning av förberedelser mellan olika myndigheter.

### *Politisk verksamhet*

Under den politiska verksamheten finns all politisk verksamhet i nämnder, kommunstyrelse och fullmäktige inklusive partistöd. Även avgifter för medlemskap i olika politiska organ, främst länsövergripande, återfinns här.

### *Revision*

Kommunen har fem förtroendevalda revisorer. Revisorerna, som utses av kommunfullmäktige, granskar årligen all verksamhet som sker inom nämndernas verksamhetsområden. De prövar om verksamheten sköts på ett ändamålsenligt och från ekonomisk synpunkt tillfredsställande sätt, om räkenskaperna är rättvisande och om den interna kontrollen som görs inom nämnderna är tillräcklig. Till stöd för sin granskning köper revisorerna tjänster från revisionsbyrå.

### *Köp av verksamhet och bidrag*

Under kommunstyrelsens verksamhetsområde ligger anslag till kommunens samarbetsorganisationer såsom

- Mälardalens Brand- och Räddningsförbund (MBR),
- Västra Mälardalens Kommunalförbund (VMKF),
- Länstrafiken
- Gymnasieutbildning till utbildningssamordnare i andra kommuner, såväl kommunala som friskolor, främst i Västerås.

Vidare ingår bidrag som ges till Strömsholms kanal, Västmanlands Kommuner och Landsting samt till olika kulturföreningar inom kommunen.

### *Personal och Lön*

Under kommunstyrelsens ansvarsområde finns medel för övergripande personalvård. Med personalvård menas olika arbetsmiljöåtgärder så som inköp av olika inventarier för att förebygga ohälsa och kompetensutveckling i arbetsmiljöfrågor för chefer och skyddsombud. För att minska och förebygga sjukfrånvaro och ohälsa finns medel avsatta för rehabiliterade och förebyggande åtgärder på individ och gruppnivå. Kompetensutveckling av chefer är ytterligare ett område av övergripande karaktär samt olika hälsofrämjande satsningar för medarbetare.

## Budget 2019

Kommunen hanterar själv all löneadministration. Ansvaret för Finsk förvaltningsområde samt reception/växel finns under personalavdelningen.

From med årsskiftet 2019 så finns kommunens Kris- och säkerhetsamordnare samt Kommunikatör under personalchefens ansvarsområde.

### *Tekniska enheten*

Kommunen har under 2017 byggt upp en ny organisation inom den tekniska förvaltningen, där även fastigheter, vaktmästare, restaurang- och lokalvård ingår. Från årsskiftet ingår även arbetsmarknadsenheten. Arbetscenter arbetar fortlöpande med att korta deltagarnas tid i insatser, och att så snabbt som möjligt få dem självförsörjande och i arbete. En kortare tid i insatser minskar risken för inläsningseffekter och gör att platser frigörs till andra deltagare. Metoder för detta är exempelvis språkträning och praktisk sysselsättning.

För att sköta barmarksunderhåll samt vinter- och gaturenhållningen anlitar kommunen underentreprenören PEAB AB. Även den skogsvård som kommunen ansvarar för återfinns under den tekniska enheten.

### *Ekonomiavdelningen*

Under ekonomiavdelningen finns från årsskiftet Inköp- och upphandlingssamordnare i organisationen. Inköpssamordnaren har en controllerfunktion.

## **Verksamhet 2019 – 2021**

### **Kommunens utmaningar**

Vikten av ökad strategisk framförhållning i kombination med ett starkt operativt stöd till förvaltningarna ökar i betydelse de kommande åren. Framgång krävs bland annat med ett attraktivt arbetsgivarskap med en god personalförsörjning, en tydlig ekonomisk styrning och uppföljning, tydliga strategiska val och avgränsningar, effektiv förvaltning med samordning över kommunens organisatoriska gränser, förbättrad kommunikation vilken tydliggör utmaningar och förväntningar, ökat koncernperspektiv där verksamhet som bedrivs i kommunens bolag och kommunalförbund tydligare samspelar.

### **Kommunen ska under kommande period verka för att:**

- Skapa förutsättningar för en positiv ortsutveckling i form av en utvecklad infrastruktur/kommunikation,
- Ha en god markberedskap fler företag och kommuninvånare.
- Bidra till en positiv arbetsmarknadsutveckling i samverkan mellan kommunen, företag, föreningar, universitet och myndigheter.
- Underlätta för befintliga företag inom kommunen att expandera och utvecklas, stimulera nyetableringar, nyföretagande och tillväxt genom samverkan.
- Under år 2019 nå målet att alla medborgare i kommunen ska kunna ansluta sig till fiber om de vill. Bakgrunden är att år 2015 så antog kommunfullmäktige en ny bredbandsstrategi
- Utveckla digitaliseringen inom kommunen
- Kvalitetssäkra styrsystemet

**Kommunens visioner och mål***Vision*

Surahammars kommun – För barnens skull

I Surahammars kommun

- är vi alla delaktiga i att bygga ett bättre samhälle,
- är skolorna bland de bästa i landet. Alla får en god start i det livslånga lärandet,
- är förskolan till för alla och verksamheten håller högsta kvalitet,
- är det attraktivt att leva och verka,
- har vi ett levande kulturliv, rika möjligheter till fritidsaktiviteter och nära till naturen och stillheten,
- finns det bra bostäder för alla.

<b>Kommunstyrelsens mål</b>	<b>Intern kontroll område</b>	<b>Verksamhet</b>	<b>Uppföljnings ansvarig till kommunchef</b>	<b>Rapporttillfälle</b>
Betala fakturor i rätt tid. Belopp för dröjsmålsavgifter ska minska med 50% jämfört med 2018 års kostnader	X	Ekonomi	Ekonomichef	Del och Årsberättelse
Följsamheten av ramavtal vid inköp ska öka under året.	X	Ekonomi	Ekonomichef	Del och Årsberättelse
Arbetskadorna och tillbud ska minska under året.		Personal	Personalchef	Del och Årsberättelse
Rätt lön vid rätt tidpunkt. Det ska inte förekomma några större rättelser som påverkar verksamheternas resultat negativt vid årets slut.	X	Personal	Personalchef	Del och Årsberättelse
Snabb kommunal service Över 80 NKI. Mäts vartannat år (2016)		Näringsliv	Näringslivsstrateg	Årsberättelse
Ökad dialog. År 2020 ligga bland de 100 bästa i Svenska Näringslivs ranking		Näringsliv	Näringslivsstrateg	Årsberättelse

## Budget 2019

<p>Ökad förändringsvilja: Att år 2020: a. finns 600 företag i vår kommun b. nyregistrerade företag skall ligga över länets genomsnitt för nyregistrerade företag c. genomförts minst fem större projekt som har fokus på utvecklingsinriktat lärande.</p>		Näringsliv	Näringslivsstrateg	Årsberättelse
<p>Ökad tillgänglighet. 100 % av inkomna felanmälningar i Camsweb ska besvaras inom 5 arbetsdagar.</p>		Tekniska	Teknisk chef	Del och Årsberättelse
<p>Utöva uppsiktspflicht enligt KL och checklistan och beskriva detta i årsberättelsen</p>	X	KS och central förvaltning	Kommunchef	Del och Årsberättelse
<p>Verkställa de politiska besluten inom given tidsram.</p>	X	Central förvaltning	Kommunchef	Del och Årsberättelse
<p>Nöjdhet över information på hemsidan. Mäta före och efter införandet av ny hemsida.</p>		Kommunikation	Kommunikatör	Del och Årsberättelse

## Budget 2019

### BARN- OCH BILDNINGSNÄMNDEN

Ansvarsområden	Utfall 2017	Budget 2018	Budget 2019	Avvikelse Bu 18- Bu 19
Förskolan	49 118	51 150	53 820	-2 670
Mellersta rektorsomr ÅK F-3	22 042	22 453	26 713	-4 260
Mellersta rektorsomr ÅK 4-6	17 309	16 985	17 451	-466
Södra rektorsområdet	18 984	19 619	22 761	-3 142
Norra rektorsområdet	15 158	12 751	17 721	-4 970
Interkommunala ersättningar	13 027	11 800	9 838	1 962
Skolskjutsar	7 442	6 444	8 196	-1 752
Centralt pedagogiskt	1 583	2 729	-2 765	5 494
SVA	847	1 914	72	1 843
Intäkter förskola/fritids	-5 923	-6 217	-6 240	23
Utvecklare, SYV, Kulturpedagog	1 854	1 426	891	535
Elevvård	4 249	4 182	4 268	-86
Ekängsbadet	1 041	1 526	1 769	-243
Biblioteket	5 114	5 238	5 229	9
Fritid	1 289	1 301	1 314	-13
Föreningsbidrag	1 844	1 628	1 711	-83
Anpassningar			-3 293	3 293
<b>Summa</b>	<b>154 978</b>	<b>154 929</b>	<b>159 457</b>	<b>-4 528</b>

#### Verksamhetsbeskrivning

Verksamheten omfattar förskoleverksamhet, förskoleklass, grundskola, fritidshem, särskola, fritidsgård, bibliotek, badhus och föreningsstöd.

Förskoleplats erbjuds alla barn som fyllt ett år och vars föräldrar arbetar, studerar, är arbetssökande eller är hemma i samband med barns födelse. Alla barn erbjuds förskoleplats i den allmänna förskolan i augusti det år de fyller tre år. Förskola för barn i åldern 1–5 år finns på Virsboskolan, Lärkan och Åsen i Ramnäs samt på Äventyret, Ängsgården, Björnstugan, Cityförskolan och Skogsläntan i Surahammar.

På Starbäcksskolan och Nytorpsskolan finns förskoleklass, grundskola åk 1–3 och fritidshem. På Tuppkärrskolan finns grundskola åk 4–6 samt särskolan Ugglan årskurs 1–9. Bäckhammarskolan i Ramnäs och Virsboskolan omfattar förskoleklass, grundskola åk 1–6 och fritidshem. Hammarskolan har elever i grundskolan årskurs 7–9. Fritidsgårdsverksamhet finns i de tre tätorterna.

Verksamheten leds av chefen för skola tillsammans med fyra rektorer och tre förskolechefer.

Till områdenas förfogande finns en central resurs bestående av psykolog, kurator, specialpedagoger, IT-pedagog och matteutvecklare.

Bibliotek finns i Virsbo och i Surahammar. I Ramnäs finns bokutlåning.



### **Verksamhet - och utveckling, planperiod 2019 – 2021**

Prioriteringen av barn och ungas utbildning är långsiktig. För att lyckas behöver vi ett starkt och närvarande ledarskap på våra skolor samt ett intensifierat arbete med tidiga insatser. Vi ska ha tydligt kunskapsfokus där lärarnas kompetens och engagemang är avgörande. Resurser till undervisningen tillförs i fyra steg under nästa mandatperiod, med målet att elevpengen till undervisning ska nå genomsnittet bland de fem kommuner med bäst skolresultat i vår kommungrupp. Utbildningsnämnden ska därtill prioritera att elevpengen går till undervisning.

Skolans koppling till arbetsmarknaden behöver bli tydligare och elevernas företagsamhet ska uppmuntras. Att driva UF-företag ska vara praktiskt möjligt för alla gymnasieelever. I våra skolor ska barn och ungdomar känna trygghet och finna studiero för att utvecklas utifrån sin egen förmåga. Mångfald bland skolor skapar möjligheter för individuell anpassning. Genom att möta alla elever utifrån deras förutsättningar bygger vi starka barn och ungdomar redo att möta framtidens samhälle och arbetsmarknad.

Vi vill ständigt höja kunskapsresultaten och möjliggöra för att fler ska bli behöriga till gymnasiet. För att åstadkomma detta krävs hårt arbete, mer tid för kunskap och rätt stöd i rätt tid. Sommarskola ska därför erbjudas även för gymnasieelever. Behoven bland eleverna växer, samtidigt som en hårdnande konkurrens vid rekrytering av nya medarbetare ställer krav på kompetensförsörjning och att tillvarata våra lärares kompetens och erfarenhet. Fler invånare skapar ett ökat behov av fler skolor och förskolor. Digitaliseringen ställer nya krav på elevernas kunskaper, men skapar också nya möjligheter för undervisningen.

Surahammars beslutsamma arbete med tidiga insatser behöver fortsätta och utvecklas. Särskilt fokus ligger på samverkan med socialtjänsten, hälso- och sjukvården och andra relevanta aktörer. Psykisk ohälsa är ett växande samhällsproblem bland unga. Tillgängligheten till elevhälsan behöver fortsätta öka och skolorna lära av goda exempel för att minska stress hos elever.

Digitaliseringen är en påtaglig del av samhällsutvecklingen, därför behöver satsningar på digitala hjälpmedel i skolan fortsätta och medarbetarna utbildas för att tekniken ska bli ett redskap för ökad måluppfyllelse. Skolans uppdrag att rusta barn och unga för arbetsliv och framtiden kommer ställa nya krav på att fler kan tillgodogöra sig kunskaper i programmering.

Ledarskapet i skolan är av stor betydelse för de pedagogiska förutsättningarna och arbetsmiljön. Allt börjar med en bra lärare och vi måste därför hela tiden arbeta för att vara en attraktiv arbetsgivare. Konkurrensen om skickliga skolledare är stor, och för att säkerställa att Surahammars kommun står starkt bör de prioriteras. Rektorerens pedagogiska ledarskap är centralt för en fungerande skola.

**Barn- och bildningsnämndens mål**

Målen för den pedagogiska verksamheten finns fastlagd i läroplanerna för de olika skolformerna och resultaten följs genom sammanställningar från nationella prov, betyg och trygghetsenkäter.

*Barn- och bildningsnämndens fokusområden.*

Barn och bildningsnämnden har lämnat uppdrag åt verksamheten att särskilt fokusera på:

- att alla barn upplever trygghet i förskolan och skola
- att alla barn får utmaningar i förskola och skola
- att andelen A-C fortsatt blir drygt 40 % i alla ämnen

## Budget 2019

### SOCIALNÄMNDEN

Ansvarsområden	Utfall 2017	Budget 2018	Budget 2019	Avvikelse Budget 18- Budget 19
Individ och familjeomsorg	22 625	23 744	26 175	-2 431
Komvux	2 749	1 400	1 400	0
Missbruksenheten	9 052	4 573	6 449	-1 876
Global	-14 552	0	0	0
Psykiatrin	1 464	1 514	1 249	265
LSS-boende i annan kommun	3 585	2 961	1 514	1 447
Ledsagare, kontakt, stöd via LSS	573	590	512	78
LSS- personlig assistent	10 446	10 226	7 427	2 799
LSS-verksamhet exkl. personlig assistent	19 835	20 748	20 077	671
Hemtjänst inkl Dynabacken & Städet	34 693	33 800	34 336	-536
Larm	744	786	916	-130
Särskilda boenden inkl Österängen	51 876	53 004	57 389	-4 385
Sjukgymnastik/Arbetsterapi/Dagvård	3 430	3 905	4 248	-343
Kommunsjuksköterskor	9 056	9 759	10 355	-596
Färdtjänst	921	1 654	1 260	394
Gemensamt	5 116	6 342	6 250	92
Oförutsett			500	-500
<b>Summa</b>	<b>161 613</b>	<b>175 006</b>	<b>180 056</b>	<b>-5 051</b>

#### Verksamhetsbeskrivning

Individ- och familjeomsorgen består av ekonomihandläggargrupp och behandlingsgrupp. Till verksamheten hör också missbruksvård, familje- och boendestödjare, kommunpsykiatri, öppen förskola, alkohol tillstånd, flyktingmottagning, social sysselsättningsenhet, biståndshandläggare och boende för ensamkommande flyktingbarn. Den kommunala vuxenutbildningen administreras av individ- och familjeomsorgen.

Vård och omsorg består av hemtjänst, serviceboende, gruppboende för dementa, vårdboende, korttidsboende för avlastning, växelvård och rehabilitering. Dessutom ingår dagvård, rehabilitering i eget boende och hobbyverksamhet för pensionärer. Inom verksamheten finns också gruppboenden och dagverksamhet för personer med funktionsnedsättning samt ett korttidsboende för barn med funktionsnedsättning. Verksamheten svarar även för personliga assistenter, ledsagare, kontaktpersoner för personer med fysiska eller psykiska funktionshinder och avlastningsfamiljer. Verksamheten tillhandahåller sjuksköterskeinsatser i särskilda boende och till personer i eget boende som har beslut om hemsjukvård.

Färdtjänst tillhandahålls för personer som på grund av funktionshinder inte kan använda allmänna kommunikationer.

Serviceboende finns i de tre tätorterna och demens-, vård- och korttidsboende för äldre finns i Surahammars tätort.

Kommunövergripande resurser är budgeterade centralt. Inom verksamheten återfinns medel för köp av tjänster från andra vårdgivare.

### Verksamhet - och utveckling, planperiod 2019 – 2021

Förändringstrycket på landets kommuner är stort och detta gäller inte minst verksamheten inom vård- och omsorgsnämnden som står inför demografiska utmaningar. För att hantera denna samhällsomdaning behövs både helhetssyn och långsiktiga strategier.

En rad reformer från riksdag och regering samt förändrad ansvarsfördelning med syfte att förbättra hälso- och sjukvården för kommunens invånare ger ökade utmaningar för verksamheten.

Regeringen har ingen fortsatt finansiering för att bemanningssatsningen inom äldreomsorgen ska fortsätta 2019. Frågan bevakas inför budget 2019. Från 2018 gäller en ny lag om utskrivning från sjukhus, vilket innebär att rutiner och arbetssätt behöver förändras.

Från den 1 januari 2018 ersätter Lag (2017:612) om samverkan vid utskrivning från slutna hälso- och sjukvård Lag (1990:1404) om kommunernas betalningsansvar för viss hälso- och sjukvård. Vård- och omsorgsnämnden behöver anpassa sin verksamhet till den nya lagstiftningen.

Inom hemtjänstområdena fortsätter den tekniska utvecklingen som ska vara komplement till nuvarande verksamhet. Under 2019 ska projektet ”Trygg hemgång”, där en grupp medarbetare inom hemtjänsten får ett utökat ansvar för personer som skrivits ut efter sjukhusvistelse upp till två veckor efter hemkomst beroende på behov, utökas.

Försäkringskassan genomför prövningar av personlig assistans beviljad i enlighet med Socialförsäkringsbalken (SFB). Det medför att antalet beviljade assistanstimmar enligt denna lagstiftning minskar. Det har lett till, och kommer troligen att fortsätta att leda till, att antalet beviljade assistanstimmar enligt Lag (1993:387) om stöd och service till vissa funktionshindrade (LSS) ökar. Det innebär att antalet assistanstimmar som finansieras av Försäkringskassan minskar medan kommunens finansieringsansvar ökar.

#### *Individ- och familjeomsorg*

Flyktingmottagandet bedöms minska kraftigt framöver. Migrationsverkets rapporter visar på ett fortsatt lågt inflöde av asylsökande. Samtidigt har myndigheten under en tid signalerat att det finns tecken som kan tyda på en ökning men denna har inte visat sig.

I budgeten för individ- och familjeomsorg har pengar avsatts fullt ut för stödboende inom vuxna missbruksvården. Att ha ett stödboende i egen regi minskar behovet av dyra placeringar för personer i annan kommun, och förebygger samtidigt risken för återfall vid hemkomst då man kan bo kvar på hemmaplan och får möjlighet att skaffa nya vanor.

Budget 2019

Socialnämndens mål	Intern kontroll omr	Uppföljnings ansvarig till kommunchef	Rapporttillfälle
År 2020 ska 50 % av de klienter som fått insatser av socialtjänsten ej återaktualiseras för samma problematik inom ett år-		IFO Chef/Socialchef	Delår och Årsberättelse
1. För varje år ska öppenvårdsinsatser i form av stöd i hemmet utökas till familjer 2. År 2021 ska verksamheten ha utökad sina öppenvårdsinsatser 3. År 2021 ska antalet vårddygn på familjehem eller på institution ha minsat med 30% mot årskiftet 2018/2019		IFO Chef/Socialchef	Delår och Årsberättelse
1. Kostnaden för försörjningsstöd skall hålla samma nivå som föregående år 2. Antalet människor som kommer ur i egen försörjning ökar för varje år 3. Alla som är under 30 år och har behov av försörjningsstöd får inom 3 mån stöd för att komma in på arbetsmarknaden, påbörja studier eller annan kompetenshöjande verksamhet.		IFO Chef/Socialchef	Delår och Årsberättelse
1. Genomföra förebyggande arbete på större evenemang i kommunen för att upptäcka riskbeteende/ missbruk tidigt. 2. Minska antalet externa placeringar gällande missbruksvård		IFO Chef/Socialchef	Delår och Årsberättelse
1. Alla som utsätts för psykiskt eller fysiskt våld från närstående och kommer i kontakt med socialtjänsten får inom ett dygn hjälp och stöd vid behov. 2. 90% av de som utsatts för psykisk eller fysiskt våld ska uppge att de visste var de skulle vända sig.		IFO Chef/Socialchef	Delår och Årsberättelse
Samtliga som har kontakt med kommunpsykiatrin ska erbjuds sysselsättning		IFO Chef/Socialchef	Delår och Årsberättelse
Tydliggöra sambandet mellan matservering och alkoholserving.		IFO Chef/Socialchef	Delår och Årsberättelse

## Budget 2019

<p>1. Genomförandeplanerna ska hållas aktuella tillsammans med brukarna eller dess företrädare. De ska vara individuellt utformade. 2. Minst 60 % av personalen har undersköterskeutbildning.</p> <p>3. Minst 90 % av brukarna är nöjda med helheten av omsorgen.</p> <p>4. Minst 85 % av brukarna är nöjda med hur man tar hänsyn till deras åsikter och önskemål.</p>		Socialchef	Delår och Årsberättelse
<p>1. Genomförandeplanerna ska hållas aktuella tillsammans med brukarna eller dess företrädare. De ska vara individuellt utformade.</p> <p>2. Minst 85 % av personalen har undersköterskeutbildning.</p> <p>3. Klagomål ska minska för varje år.</p> <p>4. Samtliga avvikelser ska rapporteras in i avvikelssystemet.</p> <p>5. Rapporterade avvikelser i avvikelssystem ska minska för varje år</p> <p>1. Genomförandeplanerna ska hållas aktuella tillsammans med brukarna eller dess företrädare. De ska vara individuellt utformade.</p> <p>2. Minst 85 % av personalen har undersköterskeutbildning.</p> <p>3. All personal som arbetar med dementa ska genomföra Stjärnmärktutbildning och alla demensavdelningar är certifierade senast juni 2021.</p> <p>4. All personal ska genomfört utbildningarna Demens ABC inom 3 månader efter anställningens början.</p> <p>5. Samtliga boende med demensdiagnos är kartlagda i BPSD-registret och handlingsplan är upprättad och den följs upp regelbundet.</p> <p>6. Samtliga avvikelser ska rapporteras in i avvikelssysteme</p> <p>7. Rapporterade avvikelser i avvikelssystem ska minska för varje år</p>		Socialchef	Delår och Årsberättelse
		Socialchef	

## Budget 2019

<p>1. Genomförandeplanerna ska hållas aktuella tillsammans med brukarna eller dess företrädare. De ska vara individuellt utformade.</p> <p>2. All personal ska genomfört utbildningarna Demens ABC inom 3 månader efter anställningens början.</p>			<p>Delår och Årsberättelse</p>
<p>1. Minst 90 % skall ha hela eller delar av den kunskap som Socialstyrelsen bedömt som värdefull i arbetet med målgruppen (SOSFS 2014:2).</p> <p>2. Genomförandeplanerna ska hållas aktuella tillsammans med brukarna eller dess företrädare. De ska vara individuellt utformade.</p> <p>3. Intern brukarundersökning ska utföras en gång per år inom daglig verksamhet och gruppboende.</p> <p>4. Brukarråd där brukare ges inflytande ska hållas en gång per månad</p>		<p>Socialchef</p>	<p>Delår och Årsberättelse</p>
<p>1. Genomförandeplanerna ska hållas aktuella tillsammans med brukarna eller dess företrädare. De ska vara individuellt utformade.</p> <p>2. Kontroll av ekonomin gällande personlig assistans</p> <p>1. Målgruppen ska ges möjlighet att få ett större socialt umgänge.</p> <p>2. Närvarostatistiken ska ej minska</p>	<p>X</p>	<p>Socialchef</p>	<p>Delår och Årsberättelse</p>
<p>1. Informationen om anhörigstöd skall effektiviseras och informationsvägarna skall öka för varje år.</p> <p>2. Alla som stödjer eller vårdar en anhörig och som får stöd av kommunen uppger att stödet är ändamålsenligt och tillräckligt</p>		<p>Socialchef</p>	<p>Delår och Årsberättelse</p>

## Budget 2019

<p>1. Alla som avlider i särskilt boende eller inom hemsjukvården registreras i Palliativa registret. Mätningarna inom palliativa registret förbättras för varje år.</p> <p>2. Alla som bor i särskilt boende erbjuds riskbedömning i Senior Alert enligt rutin med efterföljande åtgärdsplaner och kontinuerliga uppföljningar.</p> <p>3. Alla som bor på särskilt boende eller tillhör hemsjukvården har årliga läkemedelsgenomgångar.</p> <p>4. Antalet läkemedelsavvikelser minskar varje år.</p> <p>5. Det sker inga läkemedelsavvikelser som medför vårdskada.</p> <p>6. Antalet ej utförda ordinerade träningar minskar varje år.</p> <p>7. Antalet fallavvikelser minskar varje år</p>			<p>Delår och Årsberättelse</p>
--	--	--	------------------------------------



## Budget 2019

### BYGG- OCH MILJÖNÄMNDEN

Ansvarsområden	Utfall 2017	Budget 2018	Budget 2019	Avvikelse Budget 18- Budget 19
Bygg och Plan	1 942	2 886	3 516	-630
Vägsamfälligheter	123	117	107	10
Miljö- och hälsoskydd	1 072	1476	2 437	-961
Bostadsanpassning	2 959	1939	525	<b>1 414</b>
<b>Summa</b>	6 094	6 418	6 585	-167

#### Verksamhetsbeskrivning

Bygg- och miljönämnden arbetar i huvudsak med tillstånds- och tillsynsverksamhet, t.ex. bygglov, trafikföreskrifter, miljö- och hälsoskydd. I nämndens ansvarsområde ligger också planering av markanvändning, bostadsfrågor och trafikfrågor. I budgeten återfinns också medel för bostadsanpassningsbidrag och bidrag till enskilda vägar.

Verksamheterna kommer att fortgå som tidigare, där huvuduppgiften är myndighetsutövning och där arbetets innehåll och omfattning styrs i hög grad av lagstiftning.

#### Verksamhet - och utveckling, planperiod 2019 – 2021

Under 2019 kommer verksamheten att bedrivas i samma utsträckning som tidigare år.

#### Bygg- och miljönämndens vision och mål

##### *Vision*

Surahammars kommun ska vara en kommun med miljömässigt hållbar utveckling. Byggnadsplaneringen ska medföra god tillgång till byggklara tomter för boende och näringsverksamhet.

##### *Mål*

Samhällsbyggnadsenheten	Verksamhet	Uppföljnings ansvarig till Kommunchef	Rapporttillfälle
Snabbt bygglov inom detaljplanelagt område. Beslut ska i 85 % av fallen fattas inom tio arbetsdagar från mottagandet	Plan- och Bygg	Samhälls byggnadschef	Årsbokslut

## Budget 2019

Snabbt bygglov med avvikelser eller utanför detaljplanelagt område. Beslut ska i 85 % av fallen fattas inom 20 arbetsdagar från mottagandet	Plan- och Bygg	Samhälls byggnadschef	Årsbokslut
Snabbt bygglov som kräver nämndbeslut ska i 90 % av fallen fattas inom 30 arbetsdagar från mottagandet.	Plan- och Bygg	Samhälls byggnadschef	Årsbokslut
Anmälan ej lovpliktig åtgärd, Beslut ska i 90 % av fallen fattas inom 10 arbetsdagar från mottagandet	Plan- och Bygg	Samhälls byggnadschef	Årsbokslut
Byggsamråd ska hållas i alla ärenden om nybyggnad eller större tillbyggnad av enbostadshus, större fritidshus och större industribyggen.	Plan- och Bygg	Samhälls byggnadschef	Årsbokslut
Vid anmälan enligt § 38 i förordning om miljöfarlig verksamhet och hälsoskydd ska i 90 % av fallen beslut fattas inom 20 arbetsdagar från mottagandet	Miljökontoret	Samhälls byggnadschef	Årsbokslut
Vid anmälan om installation av bergvärmepump ska i 90 % av fallen beslut fattas inom 10 arbetsdagar från mottagandet	Miljökontoret	Samhälls byggnadschef	Delårs- bokslut Årsbokslut

## Budget 2019

Vid ansökan om tillstånd för enskild avloppsanläggning ska i 90 % av fallen beslut fattas inom 15 arbetsdagar från mottagandet	Miljökontoret	Samhälls byggnadschef	Delårs- bokslut och Årsbokslut

**BUDGET 2019, PLAN 2020–2021****RESULTATRÄKNING (TKR)**

	<b>Bokslut 2017</b>	<b>Budget 2018</b>	<b>Budget 2019</b>	<b>Plan 2020</b>	<b>Plan 2021</b>
Verksamhetens nettokostnader	-509 797	-528 505	-545 680	-562 420	-592 834
<i>varav pensionsutbetalningar</i>		-14 099	-13 623	-14 350	-14 611
Avskrivningar	-22 150	-23 400	-25 000	-27 000	-27 000
<b>Verksamhetens nettokostnad</b>	<b>-531 947</b>	<b>-551 905</b>	<b>-570 680</b>	<b>-589 420</b>	<b>-619 834</b>
Skatteintäkter	447 433	462 520	465 354	480 710	499 458
Generella statsbidrag	116 829	105 240	120 034	126 147	138 842
Finansiella intäkter	1 245	1 000	1 000	1 000	1 000
Finansiella kostnader	-4 944	-5 500	-4 000	-6 300	-6 700
<b>Resultat före extraordinära poster</b>	<b>28 616</b>	<b>11 355</b>	<b>11 708</b>	<b>12 137</b>	<b>12 766</b>
<b>Årets resultat</b>	<b>28 616</b>	<b>11 355</b>	<b>11 708</b>	<b>12 137</b>	<b>12 766</b>

**BALANSRÄKNING (TKR)**

## Budget 2019

	<b>Bokslut 2017</b>	<b>Budget 2018</b>	<b>Budget 2019</b>
<b>TILLGÅNGAR</b>			
<b>Anläggningstillgångar</b>			
Materiella anläggningstillgångar			
Mark, byggnader & tekniska anlägg.	321 014	326 096	327 732
Maskiner & inventarier	8 629	10 747	9 274
Finansiella anläggningstillgångar	75 734	73 352	75 778
<b>Summa anläggningstillgångar</b>	<b>405 376</b>	<b>410 195</b>	<b>412 784</b>
<b>Bidrag till statlig infrastruktur</b>	<b>10 269</b>	<b>9 802</b>	<b>9 355</b>
<b>Omsättningstillgångar</b>			
Förråd	413	500	400
Fordringar	38 769	45 979	47 632
Kassa och bank	188 944	138 595	165 150
<b>Summa omsättningstillgångar</b>	<b>228 126</b>	<b>185 073</b>	<b>213 181</b>
<b>SUMMA TILLGÅNGAR</b>	<b>643 771</b>	<b>605 067</b>	<b>635 321</b>
<b>EGET KAPITAL, AVSÄTTNINGAR OCH SKULDER</b>			
<b>Eget kapital</b>			
Årets resultat	28 626	11 355	11 708
Resultatutjämningsreserv	0	0	
Övrigt eget kapital	173 644	121 670	165 686
<b>Summa eget kapital</b>	<b>202 270</b>	<b>133 025</b>	<b>177 394</b>
<b>Avsättningar</b>			
Pensionsavsättning	39 281	46 566	43 719
Andra avsättningar	2 083	0	0
<b>Summa avsättningar</b>	<b>41 364</b>	<b>46 566</b>	<b>43 719</b>
<b>Skulder</b>			
Långfristiga	281 117	285 277	275 500
Kortfristiga	119 020	140 201	138 707
<b>Summa skulder</b>	<b>400 138</b>	<b>425 478</b>	<b>414 207</b>
<b>SUMMA EGET KAPITAL, AVSÄTTNINGAR OCH SKULDER</b>	<b>643 771</b>	<b>605 069</b>	<b>635 321</b>
<b>PANTER OCH ANSVARSFÖRBINDELSER</b>			
<b>Ställda panter</b>			
Fastighetsinteckningar	2 000	2 000	2 000
<b>Ansvarsförbindelser</b>			
Pensionsförpliktelser äldre än 1998	229 473	225 966	219 581
Borgensåtaganden	286 418		

