



Surahammars
kommun

Bokslut 2019

Surahammars kommun



Fastställt av Kommunstyrelsen 2020-05-04
Fastställt av Kommunfullmäktige 2020-05-18

INNEHÅLLSFÖRTECKNING

INLEDNING	2
MAJORITETENS SAMMANFATTNING	3
FÖRVALTNINGSBERÄTTELSE	4
Översikt över verksamhetens utveckling.....	4
Surahammars kommunkoncern – Organisation för kommunens samlade verksamheter	5
Omvärldsrisker	10
Samhällsutveckling	11
Kommunernas ekonomi.....	12
Befolkning.....	12
Arbetsmarknad	14
Verksamhetsrisker	15
Finansiella risker	16
Händelser av väsentlig betydelse.....	18
God ekonomisk hushållning och ekonomisk ställning.....	21
Balanskravsresultat	33
Kommunala koncernbolagens nyckeltal.....	35
Väsentliga personalförhållanden	36
DRIFTSREDOVISNING	41
Kommunstyrelsen	42
Barn och Bildningsnämnden	44
Socialnämnden	45
Bygg och Miljönämnden	47
INVESTERINGSREDOVISNING	48
FINANSIELLA RAPPORTER	51
Resultaträkning (tkr).....	51
Balansräkning (tkr)	52
Kassaflödesanalys (tkr)	53
Noter.....	54
REDOVISNINGSPRINCIPER	58
VERKSAMHETSREDOVISNING STYRELSER OCH NÄMNDER	60
Kommunstyrelsen	60
Barn och Bildningsnämnden	66
Socialnämnden	70
Bygg och Miljönämnden	74

INLEDNING

Årsredovisningen är kommunstyrelsens redovisning till kommunfullmäktige över det gångna årets ekonomiska utfall av verksamheten, verksamhetens finansiering och den ekonomiska ställningen vid räkenskapsårets slut. Den fastställs av kommunfullmäktige i april månad.

Årsredovisningen består av förvaltningsberättelse och ekonomiska sammanställningar för både den verksamhet som bedrivs inom kommunen och den som bedrivs genom annan juridisk person. Förvaltningsberättelsen innehåller en översikt över verksamhetens utveckling, händelser av väsentlig betydelse, sjukfrånvaro, årets resultat efter balanskravsjusteringar, pensionsåtaganden och måluppfyllnad enligt kommunallagens krav på god ekonomisk hushållning.

Den vänder sig också till dig som är invånare eller företagare i kommunen, och naturligtvis till kreditgivare, leverantörer och samarbetspartner. Här kan du läsa om vilka mål som satts upp, hur måluppfyllelsen har gått och hur skattepengarna har använts. De obligatoriska inslagen förvaltningsberättelse och ekonomisk redovisning kompletteras med ett inledande kapitel och verksamhetsberättelse.

De olika avsnittens innehåll

Förvaltningsberättelse

Drift- och investeringsredovisning

Driftsredovisningen redogör för hur nämnderna följt budget och vad aktuella avvikelser beror på.

Verksamhetsberättelse

I verksamhetsberättelsen finns en beskrivning av varje nämnd av den verksamhet som bedrivs i Surahammars kommun under året.

Sammanställd redovisning

I den sammanställda redovisningen ingår de kommunalägda bolagen, Surahammars Kommunalteknik (100 procent) och Surahammarshus Förvaltnings AB (100 procent) samt Kolbäckådalens pensionsförbund (39,6 procent)).

MAJORITETENS SAMMANFATTNING – EN KOMMUN PÅ VÄG FRAMÅT!

Året som gått har varit det första året med nya majoriteten efter valet där Socialdemokraterna, Centerpartiet och Vänsterpartiet har utgjort majoriteten.

Fokuset för majoriteten har varit att fortsätta det långsiktiga ekonomiska arbetet genom satsningar inom bla. skola och äldreomsorg. Tack vare majoriteten strategiskt viktiga satsningar har Surahammars kommun uppnått en ekonomisk stabilitet så att investeringar i framtiden i stor utsträckning kan finansieras med egna medel.

Kommunen driver många och viktiga verksamheter och vi måste hela tiden se över och vara beredda på förändringar för att kunna erbjuda de tjänster vi ska. Samtidigt måste det göras i samklang med god ekonomiska hushållning. Kommunen nämnder har under året aktivt och drivet arbetat med sina förutsättningar framförallt i ett långsiktigt perspektiv. När vi jämför med kommunerna runt omkring oss kan vi se att det arbetet gett resultat. För nittonde året i rad visar kommunen ett positivt resultat, framförallt när det gäller de senaste 5 åren. De goda resultaten har medfört att kommunens kunnat investera av egen kraft.

För att ytterligare stärka kommunen som organisation i framtiden beslutades om en ny styrmodell. Framtagandet av styrmodellen skedde genom en parlamentariskt tillsatt grupp och vi från majoriteten vill tacka för det engagemang alla partiet har visat i frågan.

För en kommun av Surahammars storlek är samverkan av yttersta vikt för att även i framtiden kunna fortsätta att leverera en bra service med god kvalitet. Som ett exempel på arbetet att hitta och utveckla samverkansformer var inriktningsbeslut kring att bilda gemensamt VA bolag med Mälarenergi och Hallstahammars kommun som togs i kommunfullmäktige under året.

Under året har vi kunnat se en hel del resultat av tidigare fattade politiska beslut och prioriteringar. Några av årets projekt är tex:

- Utbyggnationen av Källbogården startade
- Projektering Dynabacken
- Projektering Bäckhammarskolan
- Byta av tältduk tennistält Virsbo
- Vårdcentralen färdigställdes under 2019
- Asfaltering i samtliga tre tätorterna
- Den juridiska processen kring renoveringen av badhuset nådde under året ett avslut där Surahammars kommun vann tvisten mot entreprenören.

Vi från majoriteten är stolta och tacksamma över det arbete och engagemang som alla anställda och förtroendevalda bidrar med varje dag för att för att fortsätta att driva, utveckla och lyfta vår kommun framåt

Som sammanfattning så är Surahammars kommun en kommun på väg framåt. Vi har alla förutsättningar att fortsätta utvecklas till en ännu bättre kommun och bo, leva och verka i!

Johanna Skottman
Kommunstyrelsens ordförande
Socialdemokraterna

Erkki Visti
Centerpartiet

Peter Berg
Vänsterpartiet

FÖRVALTNINGSBERÄTTELSE

I denna förvaltningsberättelse lämnar Surahammars kommun information om förvaltningen av kommunen och den kommunala koncernen i enlighet med Lag (2018:597) om kommunal bokföring och redovisning 11 kapitlet och enligt Rådet för kommunal redovisning RKR:s skrift R15 Förvaltningsberättelse.

Förvaltningsberättelsen syftar till att ge en övergripande och tydlig bild av Surahammars kommuns verksamhet under året och ska enligt RKR 15 innehålla följande rubriker:

- Översikt över verksamhetens utveckling
- Den kommunala koncernen
- Viktiga förhållanden för resultat och ekonomisk ställning
- Händelser av väsentlig betydelse
- Styrning och uppföljning av den kommunala
- God ekonomisk hushållning och ekonomisk ställning
- Balanskravsresultat
- Väsentliga personalförhållanden
- Förväntad utveckling

Översikt över verksamhetens utveckling

Resultatet för kommunen år 2019 på 21,6 mkr är starkare än föregående år då resultatet hamnade på 8,6 mkr. Den finansiella ställningen är stabil och soliditeten har ökat mot föregående år med 3,0 procentenheter och ligger på 34,6 procent. För första gången på många år hamnar soliditeten inkl. pensionsskuld på en positiv procentenhet.

Flera stora investeringar har påbörjats, i kommunen, under året. Dessa investeringar har finansierats fullt ut med egna medel. Planenliga amorteringar har gjorts vilket medfört att låneskulden till kreditinstitut har minskat till 270,9 mkr.

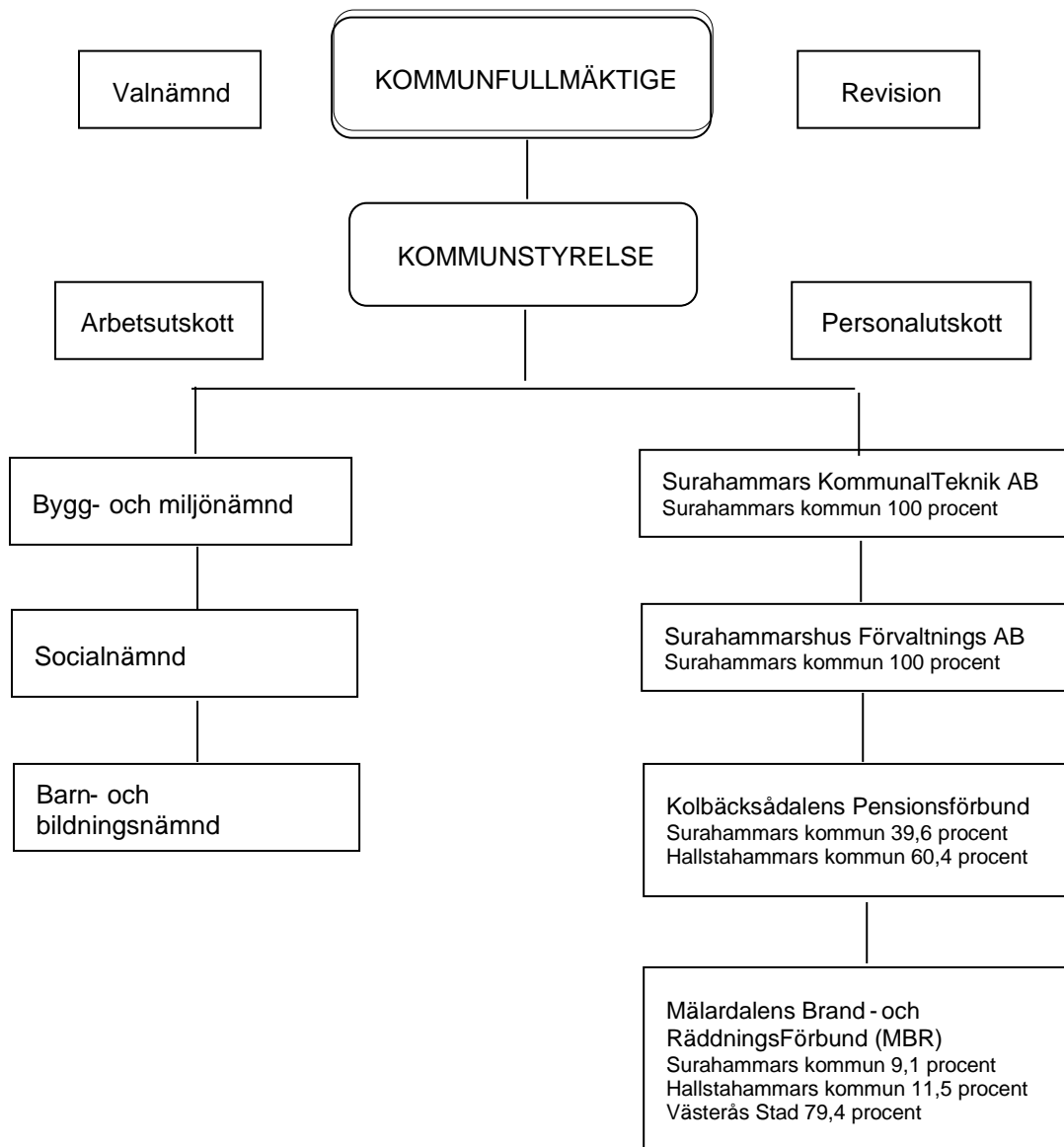
Koncernen	2019	2018	2017	2016	2015
Verksamhetens intäkter	157,1	168,0	209,2	218,7	180,4
Verksamhetens kostnader	-702,2	-698,0	-703,1	-677,7	-611,0
Skatteintäkter och statsbidrag	593,9	572,8	564,3	547,7	513,9
Årets resultat	21,8	9,7	29,6	46,4	35,4
Soliditet %	21,7	19,6	18,7	15,9	11,4
Soliditet inkl. pensionsskuld %	3,3	-1,4	-4,2	-10,3	-20,9
Låneskuld till kreditinstitut	578,8	582,4	595,7	590,9	604,1
Antal anställda	699	704	712	673	

Kommunen	2019	2018	2017	2016	2015
Invånare 31 december	10 106	10 088	10 037	10 059	9 985
Kommunal skattesats, procent	22,31	22,31	22,31	22,31	22,31
Verksamhetens intäkter	97,3	106,9	147,1	144,1	111,1
Verksamhetens kostnader	-649,3	-652,6	-656,9	-621,2	-563,0
Skatteintäkter och statsbidrag	593,9	572,8	564,3	547,7	513,9
Årets resultat	21,6	8,6	28,6	46,0	34,0
Soliditet %	34,6	31,6	31,4	28,2	21,9
Soliditet inkl. pensionsskuld %	3,3	-1,4	-4,2	-10,3	-20,9
Nettoinvesteringar	60,2	34,6	22,2	24,1	23,2
Självfinansieringsgrad	0,7	0,5	0,7	1,2	0,7
Låneskuld till kreditinstitut	271,0	274,1	282,5	285,7	290,4
Antal anställda	684	687	693	649	653

Surahammars kommunkoncern – Organisation för kommunens samlade verksamheter

Den samlade kommunala verksamheten bedrivs i kommunens nämnds- och förvaltningsorganisation och i två helägda bolag, Surahammars kommunal teknik AB och Surahammarshus förvaltnings AB. Det finns två samverkansföretag: Kommunassurans Syd AB, som hanterar kommunens stora kommunförsäkring och Kommuninvest Ekonomisk förening genom vilken Surahammars kommun finansierar en betydande del av kommunens lånefinansiering. Kommunen ingår även i ett pensionsförbund och i tre kommunalförbund.

ORGANISATIONSÖVERSIKT



Kommunfullmäktige

Kommunfullmäktige är Surahammars kommuns högsta beslutande organ, Surahammars egen "riksdag". Kommunfullmäktige fastställer mål och riktlinjer för kommunens verksamhet. De ärenden fullmäktige beslutar om har oftast behandlats i nämnder och styrelser. De 31 ledamöterna utses efter allmänna val som genomförs samtidigt som riksdags- och landstingsvalen.

Efter valet år 2018 samarbetar Socialdemokraterna, Centerpartiet och Vänsterpartiet i den politiska majoriteten.

Parti	Mandat
Socialdemokraterna	11
Centerpartiet	2
Vänsterpartiet	3
Moderaterna	6
Sverigedemokraterna	7
Liberalerna	1
Kristdemokraterna	1
Totalt	31

Kommunstyrelsen

Kommunstyrelsen ansvarar för att leda, samordna, följa upp och utveckla kommunens verksamhet som helhet.

Bygg- och miljönämnden

Bygg- och miljönämnden ansvarar för plan- och byggfrågor, geografisk informationsverksamhet samt det politiska ansvaret för bostadsanpassning. Vidare har denna nämnd ansvaret för kommunens miljö- och hälsoskyddsarbete.

Socialnämnden

Socialnämnden ansvarar för vård och omsorg för äldre och personer med funktionsnedsättning utifrån gällande lagstiftning. Nämnden svarar även för socialtjänstens individ- och familjeomsorg. Där ingår bland annat ekonomiskt bistånd, vuxen missbruksvård, familjerätt och barn- och ungdomsvård men även flykting och Komvux.

Barn- och bildningsnämnden

Barn- och bildningsnämnden ansvarar för förskola, fritidshem och grundskola. Därtill ansvarar nämnden även för bibliotek, badhus och föreningsbidrag.

Kommunala koncernföretag

Surahammars kommunal teknik AB, 100%

Styrelseordförande: Peter Berg

T.f. Verkställande direktör: Mats Lindberg

Surahammars Kommunalt teknik AB är ett av kommunen helägt bolag med uppgift att producera och distribuera energi och vatten, uppsamla, borttransportera och rena eller destruera avloppsvatten.

Surahammarshus förvaltnings AB, 100%
Styrelseordförande: Magnus Åstrand
tf. Verkställande direktör: Ewa Bujak

Surahammarshus Förvaltnings AB är ett av Surahammars kommun helägt bostadsbolag med uppgift att på den lokala fastighetsmarknaden tillhandhålla bostäder och lokaler. Ramnäs Fastigheter AB (556689–5537) är ett helägt dotterbolag till Surahammarshus Förvaltnings AB. Det är ett kommersiellt fastighetsbolag.

Samägda och samverkande bolag och organisationer

Surahammars kommun samäger bolag och samverkar i kommunalförbund med andra kommuner. I följande organisationer har Surahammars kommun mindre andelar:

Västra Mälardalens kommunalförbund

VMKF administration är en utförarorganisation som arbetar på uppdrag åt medlemskommunerna Köping, Arboga, Kungsör och Surahammar. Verksamheten ska präglas av: hög kvalitet, minskad sårbarhet och kostnadseffektivitet.

Kolbäckådalens pensionsförbund, 39,6%

Kolbäckådalens pensionsförbund bildades gemensamt av Hallstahammars kommun och Surahammars kommun 2012-11-01. Kolbäckådalens pensionsförbund är den för förbundsmedlemmarna gemensamma organisationen som ska förvalta den pensionsskuld som uppstått i det tidigare för medlemmarna gemensamma Kolbäckådalens gymnasieförbund.

Förbundets verksamhet ska, i den mån den inte täcks på annat sätt, finansieras genom bidrag från förbundsmedlemmarna. Kostnaden fördelas enligt principen 60/40 mellan Hallstahammars kommun och Surahammars kommun.

Mälardalens brand – och Räddningstjänst, 9,1%

Medlemskommunerna i Mälardalens brand- och räddningsförbund är Västerås, Hallstahammar och Surahammar som har 9,1 procent. MBR en bred riskmiljö att hantera, med bland annat flygplats, hamn, kärnbränslefabrik med mera. Räddningstjänstverksamheten omfattar bland annat vattendykning, som endast förekommer i ett fåtal av landets kommuner.

VAFAB

VafabMiljö Kommunalförbund bildades i december 2014 av samtliga kommuner i Västmanlands län samt Heby och Enköpings kommuner. De ansvarar för den strategiska planeringen av frågor kring avfallshantering, uppgifter som rör insamling och behandling av avfall samt den myndighetsutövning som åligger medlemskommunerna enligt 15 kap Miljöbalken.

Kommunassurans Syd Försäkrings AB, 0,66%

Kommunassurans Syd ägs av 69 kommuner och bolaget erbjuder sina ägare att teckna i huvudsak egendoms- och ansvarsförsäkringar. Surahammars kommun blev delägare från 2018-01-01 och förvärvade fyrahundraåttio aktier.

Inera AB, fem aktier

Inera ägs av SKR Företag, landsting, regioner och kommuner. Företaget erbjuder kompetens inom digitalisering och stödjer ägarnas verksamhetsutveckling. Surahammars kommun blev delägare 2017 äger fem aktier i Inera AB.

Kommuninvest

Kommuninvest i Sverige AB ägs och styrs genom Kommuninvest ekonomiska förening. Kommuninvest är en medlemsorganisation som företräder den kommunala sektorn i finansieringsfrågor.

Viktiga förhållanden för resultat och ekonomisk ställning

För att förstå Surahammars resultat och ställning är det av stor vikt att få kännedom om de väsentligaste riskerna för kommunen och kommunkoncernen. Riskerna kan identifieras och placeras som omvärldsrisker, verksamhetsrisker och finansiella risker vilket kommer att beskrivas nedan.

Omvärldsrisker

Omvärldsanalysen speglar hur yttre omständigheter kan påverka Surahammars kommun. Några av de faktorer som påverkar kommunen är konjunkturutvecklingen, utvecklingen på arbetsmarknaden, demografiska förändringar, reformer beslutade av riksdagen och andra statliga beslut, inflations- och löneutveckling samt ränteläget.

Den globala konjunkturen dämpas

Efter flera år av god tillväxt har världshandeln dämpats och industrikonjunkturen försvagats, bland annat som en följd av osäkerhet kring den globala handelspolitiken, det brittiska utträdet ur EU och de senaste årens sviktande globala utveckling inom bilindustrin. För detaljhandeln och tjänstesektorn ser läget dock bättre ut. BNP-tillväxten hos Sveriges viktigaste handelspartners fortsatte att dämpas under tredje kvartalet år 2019.

Sveriges kommuner och regioner, SKR, redovisar i sin oktoberrapport att den globala tillväxten växlat ner betydligt under året och beräknas mattas av ytterligare och bli den lägsta tillväxten på tio år under år 2020. I länder som är viktiga för den svenska utrikeshandeln förväntas tillväxten mattas av ännu mer. Bland annat beräknas låg tillväxt för Tyskland och Storbritannien, liksom för nordiska grannländerna. De svenska exportutsikterna blir därför särdeles svaga, framförallt under år 2020 men det kommer även att sätta avtryck 2021.

Dämpad amerikansk tillväxt

Efter flera år av hög tillväxt och sjunkande arbetslöshet är konjunkturen i USA för närvarande stark. Under åren framöver väntas dock en konjunkturell dämpning av tillväxten. Även osäkerhet i handelsrelationen mellan USA och Kina med dämpad investeringsvilja som följd samt en finanspolitik som inte längre är expansiv bidrar till den lägre tillväxten. Detta motverkas dock delvis av de nyligen genomförda sänkningarna av den amerikanska styrräntan. Sammantaget bedöms tillväxten dämpas till 1,7 procent 2021–2022. Arbetsmarknaden väntas trots den lite lägre BNP-tillväxten vara fortsatt stark de kommande åren och det höga resursutnyttjandet på arbetsmarknaden antas bidra till att lönerna fortsätter att stiga i god takt det närmaste året.

Fortsatt tudelad ekonomi i euroområdet

Tudelningen i euroområdets ekonomi fortsätter med svag industrikonjunktur, men en betydligt starkare tjänstesektor. Precis som i många andra länder har den europeiska tillverkningsindustrin tyngts av globala osäkerhetsfaktorer. Eftersom Tyskland är en stor producent och exportör av bilar har den europeiska tillverkningsindustrin tyngts särskilt mycket.

Osäkerhet kring konjunkturvecklingen i omvärlden

I Riksbankens penningpolitiska rapport i februari 2020 finns det tecken på att osäkerheten i omvärlden har dämpats något. Risken för att de senaste två årens svaga industriproduktion i framförallt euroområdet ska smitta av sig på andra delar av ekonomin har minskat en del. Därtill har den pågående handelskonflikten mellan USA och Kina, som har skapat osäkerhet kring utvecklingen i världshandeln och den globala tillväxten, mildrats. I januari skrev USA och Kina under ett ”fas ett”-avtal, vilket löser flera kortsiktiga frågor kring handeln mellan länderna. Många frågor kvarstår och det går inte att utesluta att konflikten åter blossar upp.

Vidare har risken för nya eller utökade tullar på amerikansk import från EU ökat efter uttalanden av USA:s representant i handelsfrågor. Detta skulle kunna få återverkningar på utrikeshandeln och även investeringsviljan i Europa och Sverige. Det kvarstår därutöver osäkerhet om den framtida relationen mellan Storbritannien och EU vilket kan påverka omvärldskonjunkturen. Utvecklingen i Italien påverkar också den internationella riskbilden. Det finns alltså betydande utmaningar när det gäller till exempel den offentliga skuldsättningen och banksektorns stabilitet.

Utbrottet av det nya coronaviruset i Kina är ytterligare en osäkerhetsfaktor. I dagsläget är det svårt att överblicka omfattningen av virus epidemin och dess ekonomiska konsekvenser. Det går inte att utesluta att Kina och andra asiatiska ekonomier, men även övriga delar av världen, påverkas i ännu högre utsträckning av lägre konsumtion, uteblivna leveranser, produktionsstopp och minskad handel.

Samhällsutveckling

Den svenska konjunkturavmattningen är här

Svensk ekonomi har liksom ekonomierna i omvärlden gått in i en fas med lägre tillväxt. Avmattningen sker dock efter flera år med hög tillväxt och stark utveckling på arbetsmarknaden och innebär sammantaget att svensk ekonomi går från en konjunktur som varit starkare än normalt till ett mer normalt läge. Sveriges kommuner och regioner, SKR, räknar nu med att Sverige går in i en mild lågkonjunktur under 2020 och att den kommer att fortsätta under 2021. Deras bedömning är att BNP ökar med strax över 1 procent både i år och nästa år och att arbetslösheten stiger till drygt 7 procent, trots att arbetskraftsdeltagandet sjunker något.

I Riksbankens penningpolitiska rapport i december förklaras den svaga svenska utvecklingen år 2019 främst av lägre tillväxt i den inhemska efterfrågan, bland annat för att det byggs färre bostäder. Enligt Nationalräkenskaperna fortsatte svensk BNP att växa i måttlig takt. I likhet med utvecklingen i omvärlden har produktionen inom den svenska tillverkningsindustrin utvecklats svagt och förtroendet har fallit från tidigare höga nivåer.

Inflationen i Sverige har varit nära 2 procent sedan början av 2017 och konjunktur- och inflationsutsikterna har utvecklats med hur Riksbanken förväntat sig. Det medförde ett direktionsbeslut att höja reporäntan från -0,25 procent till noll procent på sitt decembersammanträde. Prognosen för reporäntan är oförändrad och räntan väntas ligga kvar på noll procent under de närmaste åren.

Med hjälp av en expansiv penningpolitiken, som fortsätter i Sverige, bedöms konjunkturen bli balanserad under kommande år och förutsättningarna vara goda för en inflation nära målet även framöver. Penningpolitiken anpassas efter utsikterna och om konjunktur- och inflationsutsikterna skulle förändras kan penningpolitiken behöva anpassas. Förbättrade utsikter skulle motivera en högre ränta. Men om ekonomin istället skulle utvecklas sämre än väntat kan direktionsbeslutet komma att såväl sänka reporäntan som vidta andra åtgärder för att göra penningpolitiken mer expansiv.

Den svaga utvecklingen väntas bestå de närmaste åren, bland annat mot bakgrund av måttlig tillväxt på svenska exportmarknader och färre nybyggda bostäder. Sammantaget innebär utvecklingen att den svenska ekonomin går in i ett mer normalt konjunkturläge med ett balanserat resursutnyttjande.

Arbetsmarknadskonjunkturen i Sverige bedöms fortsätta att försvagas med vikande sysselsättning och stigande arbetslöshet. Redan det första halvåret 2020 vittnar om en tydlig dämpning: både antalet sysselsatta och antalet arbetade timmar visar då en mindre nedgång.

Kommunernas ekonomi

Kommunerna går nu in i ett allt svårare ekonomiskt läge. Goda ekonomiska tider vänds nu till allt tuffare och mer osäkra år. Skatteunderlagets ökningstakt dämpas och trycket på verksamheten är högt som en följd av demografin.

Förutom trycket från demografin, framförallt det växande antalet äldre och yngre, måste kommunerna hantera konsekvenserna av att staten drar ned på sina resurser på ett sätt som övervältrar ansvaret till kommunerna.

Statens neddragning av Arbetsförmedlingen innan det utarbetats något annat alternativ, gör att kommunerna får ta ett allt större ansvar för arbetsmarknadsfrågor.

Ytterligare en fråga som försämrar kommunernas ekonomi är Försäkringskassans striktare tolkningar av personlig assistans och den låga uppräknings ersättningen för den statliga personliga assistansen, som bland annat kommunerna utför. Detta har gjort att många kommuner får ta över ett allt större kostnadsansvar för personer med olika funktionsnedsättningar.

Ytterligare en utmaning som sektorn har de kommande åren är de ökade investeringsbehoven. Fler skolor, förskolor och äldreboende ska byggas vilket kan leda till ökad låneskuld.

Det här ställer större krav på hur resurserna ska fördelas i kommunen och det kommer krävas tuffa politiska beslut. För att undvika stora skattehöjningar kommer kommunerna få arbeta med effektiviseringar, nya arbetssätt och omprioriteringar. Även arbetet med att öka sysselsättningen i kommunen och inflyttningen bör vara ett prioriterat arbete då det leder till att öka skatteunderlaget.

Surahammars kommun har tagit höjd för ökade kostnader för planerade insatser men räknar också med kostnadsbesparingar som ett led i det effektivitetsarbete som bedrivs. Ytterligare arbete pågår inom verksamheterna beträffande nya arbetssätt och hur olika processer kan digitaliseras, exempelvis är planerna på en nyckelfri hemtjänst långt framskridna.

Kommunen har även redan under 2019 sett över kärnverksamheternas lokalbehov framöver för att möta de ökade demografiska trycket. Under hösten påbörjades bygget av ett nytt äldreboende i Surahammar och planer för ytterligare ett i Virsbo tog fart. När det gäller skolan påbörjades renovering av en skola i Ramnäs och under första halvåret 2020 ska lokaler renoveras och iordningställas för förskoleverksamhet.

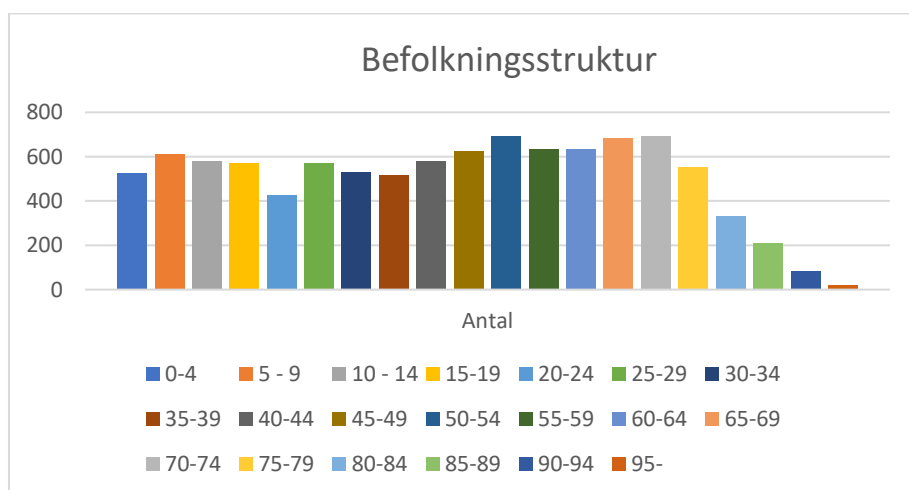
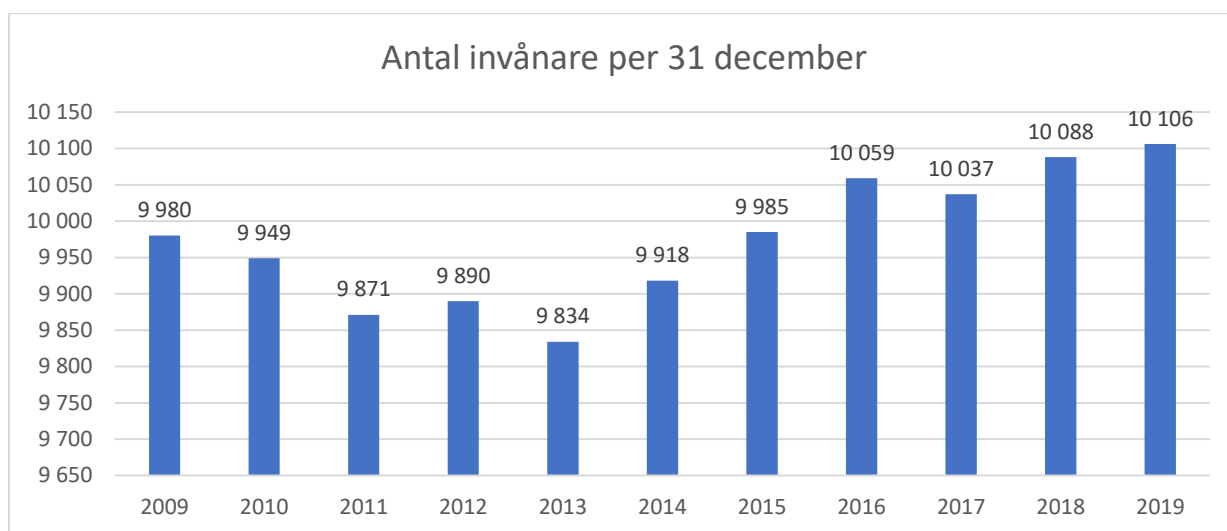
Befolkning

Målsättningen för Surahammars kommun är att få en jämn befolkningstillväxt där kommunen kan fortsätta att erbjuda bra service till kommuninvånarna.

Befolkningsutvecklingen har stor betydelse för alla kommuner både gällande skatteunderlag och planering av de kommunala verksamheterna, där åldersfördelningen är den mest intressanta variabeln och där det visar sig hur efterfrågan kan se ut i de olika kommunala verksamheterna.

Det är även viktigt i den ekonomiska planeringen så att resurser flyttas från de grupper som minskar till de där ökningen sker.

För andra året i rad har befolkningen i Surahammar ökat vilket är mycket betydelsefullt för kommunen. Vid årsskiftet 2018/2019 hade kommunen 10 088 invånare och under år 2019 har antalet ökat med 18 personer vilket innebär en folkmängd på 10 106 invånare per 31 december 2019.



Arbetsmarknad

Arbetsförmedlingen prognostiserar i sin arbetsmarknadsprognos att arbetskraften fortsätter att växa i god men avtagande takt. Inrikes födda i arbetsför ålder 16–64 år minskar, men tillskottet av utrikes födda till arbetskraften i åldersgruppen är fortfarande stort. Sammantaget ökar antalet personer i arbetskraften i en förhållandevis hög takt till 2021.

Samtidigt begränsas jobbtillväxten i flera regioner och inom ett flertal branscher av bristen på utbildad arbetskraft. Svårast att hitta utbildad personal är det inom välfärdssektorn, vilket även kommer att visa sig i Surahammars kommun.

Arbetsförmedlingen står inför fyra tydliga utmaningar:

- Långtidsarbetslösheten stiger

Långtidsarbetslösheten kommer fortsätta att stiga och blir den största utmaningen under prognosperioden. Utvecklingen förklaras av svagare efterfrågan på arbetskraft, ökad strukturomvandling, arbetslöshetens sammansättning och av färre subventionerade jobb.

- Kompetensförsörjningen

Bristen på arbetskraft är fortfarande hög, även om den dämpats något, mot de största bristområdena ex, pedagogiskt arbete och hälso-sjukvård. I takt med att konjunkturen försvagas och efterfrågan på arbetskraft dämpas så ökar också trycket bland arbetsgivare att vidta kostnadsbesparande strukturförändringar. Den teknologiska utvecklingen genom digitalisering, AI och automatisering påskyndar utvecklingen och leder till att personer inte längre har de kompetenser som krävs.

- Utrikes föddas etablering på arbetsmarknaden

De lediga arbetskraftsresurserna bland utrikes födda finns på alla utbildningsnivåer. På gymnasial och eftergymnasial nivå nyttjas arbetskraftsresurserna i betydligt högre utsträckning jämfört med utrikes födda med kort utbildning. Det är en stor utmaning att få fler utrikes födda med kort utbildning att komma i arbete eller utbildning och minska den höga arbetslösheten. Ytterligare en utmaning är att en stor andel utrikes födda står utanför arbetsmarknaden av olika skäl. Situationen är särskilt påtaglig för utrikes födda kvinnor med kort utbildning vars arbetskraftsdeltagande och sysselsättningsgrad är påtagligt låg.

- Arbetsförmedlingens neddragning och reformering

Under de närmaste åren ska Arbetsförmedlingen få en ny roll och arbetsmarknadspolitiken ska fram tills dess förändras i grunden. Dessutom har minskade anslag inom arbetsmarknadspolitiken påverkat förutsättningarna att bevilja insatser till arbetssökande.

Arbetslösheten stiger under 2020 och 2021. För helåret 2020 bedömer Arbetsförmedlingen att arbetslösheten stiger från 6,8 procent 2019 till 7,2 procent och under 2021 bedöms arbetslösheten uppnå 7,4 procent. Bidragande faktorer till ökningen är ett stort tillskott till arbetskraften och dess sammansättning där fler grupper initialt står längre ifrån arbetsmarknaden, men också en mer dämpad jobbtillväxt. Främst bedöms arbetslösheten stiga bland utrikes födda med kortare utbildningsbakgrund.

Den öppna arbetslösheten på riksnivå vid utgången av 2019 uppgick till 4,0 procent vilket var en ökning jämfört med 2018 på 0,2 procentenheter.

Västmanlands län har haft en god jobbtillväxt de senaste åren och antalet sysselsatta väntas fortsätta att öka även år 2020, dock i något avtagande takt.

Arbetslösheten bedöms öka under prognosperioden och uppgå till 9,2 procent i slutet av 2020, enligt arbetsmarknadsprognosen Västmanland.

De utmaningar som länet står inför handlar bland annat om att motverka bristen på arbetskraft, att motverka långtidsarbetslösheten och att öka utrikes föddas etablering på arbetsmarknaden.

Många arbetsgivare signalerar att bristen på utbildad arbetskraft är stor och att detta hindrar vissa verksamheter från att växa. En av de viktigaste utmaningarna är att motverka bristen på utbildad arbetskraft.

Den öppna arbetslösheten i Västmanland hade ökat till 4,6 procent vilket var 0,7 procent högre än mot föregående år.

I Surahammars kommun var den totala öppna arbetslösheten i åldersgruppen 16–64 år 4,3 procent i december 2019, vilket är en ökning i jämförelse med år 2018 då motsvarande siffra var 2,9 procent. Kommunen ligger fortfarande lägre än Västmanland men något över riket.

Trots en lång period med god utveckling på arbetsmarknaden har det varit svårt för gruppen unga i Surahammars kommun att etablera sig. I december 2019 låg kommunens ungdomsarbetslöshet på 5,1 procent (4,6 procent). Glädjande nog har kommunen dock den lägsta ungdomsarbetslösheten i Västmanland, där snittet ligger på 5,7 procent. En viktig förklaring till svårigheterna att komma in på arbetsmarknaden för ungdomarna är otillräcklig utbildningsnivå.

Arbetslösheten för utrikes födda i Surahammar ligger på 7,3 procent, vilket är en ökning med 1,4 procent men fortfarande betydligt under både riket med 9,3 procent och Västmanlands procentsats på 10,1. En bidragande orsak till att kommunen har lägre arbetslöshet för utrikes födda är ett intensivt samarbete inom kommunens verksamheter för att hjälpa personer att komma ut i arbetslivet och inte fastna i försörjningsstödsberoende.

Verksamhetsrisker

Kompetensförsörjning är en nyckelfråga för kommunen och dess verksamheter. Det är viktigt att både rekrytera och behålla personal med kompetens. Kommunen måste även arbeta förebyggande så att sjukskrivningarna fortsätter att vara på en låg nivå.

Arbetet måste fortsätta med att satsa på nya tekniska lösningar, rationaliseringar, omställningar, friskvårdssatsningar och att ha en bra arbetsmiljö.

Åldrade anläggningar och byggnader i kommunen medför risk för att underhåll och investeringar måste tidigareläggas i förhållande till befintliga underhålls- och investeringsplaner. Det gäller även kommunens gatu- och vägverksamhet.

De senaste åren har stora satsningar gjorts på grundskolan. Det viktigaste målet för satsningarna är att ge unga kommuninvånare bättre möjligheter till vidareutbildning och bättre förutsättningar för att läsa vidare och sedan etablera sig på arbetsmarknaden.

Trots satsningarna har gruppen som lider av psykisk ohälsa ökat och en stor andel av eleverna har tyvärr inte klarat gymnasiestudierna på ett tillfredsställande sätt. Om planerade satsningar är otillräckliga kan kostnaderna komma att öka ytterligare kommande år.

Finansiella risker

Den kommunala koncernen och kommunen är utsatta för olika typer av finansiella risker. För de kommunala koncernbolagen finns en kredit- och likviditetsrisk då de har derivat.

När det gäller kommunens påverkan av finansiella risker utgörs det främst av ränterisk, finansieringsrisk, pensionsförpliktelser samt risker i skatter och statsbidrag.

Ränterisk

Kommunen har fördelat sina lån med olika bindningstider för att minimera ränteriskerna. Vid balansdagen hade kommunen haft en genomsnittsränta under året med 0,59procent.

Finansieringsrisk

Enligt kommunens nu gällande föreskrift för medelsförvaltning ska riskerna spridas genom en fördelning av kortfristiga och långfristiga lån med förfall olika år ske. Per balansdagen den 31/12 har kommunen fördelat lånen enligt nedan:

Genomsnittlig räntebindning i procent

Tidsperiod	0-1 år	1-2 år	2-3 år	4-5 år	5-6 år	Total
Räntebindning	30,7	37,5	0,0	10,4	21,4	100,0

Pensionsförpliktelser

Kommunens skuld till arbetstagare och pensionstagare redovisas enligt blandmodellen, vilket innebär att pension som intjänats före 1998 tas upp som en ansvarsförbindelse utanför balansräkningen.

Pensioner intjänade efter 1998 redovisas som skuld i balansräkningen. Eftersom utbetalningar sker långt fram i tiden ska skulden nuvärdesberäknas. En nuvärdesberäknad skuld blir högre ju lägre räntan är och vice versa.

Kommunen följer rekommendation 10 från Rådet för kommunal redovisning gällande värdering och upplysningar om kommunens pensionsförpliktelser. Upplysningar om förpliktelsen finns i not 17, 21

Kommunen

2019

2018

Pensionsförpliktelse (mkr)		
Total pensionsförpliktelse i balansräkningen		
a) Avsättning inkl. löneskatt	44,1	44,4
b) Ansvarförbindelse inkl. löneskatt	210,0	220,5
Pensionsförpliktelse som tryggats i pensionsförsäkring	0	0
Pensionsförpliktelse som tryggats i pensionsstiftelse	0	0
Summa pensionsförpliktelser (inkl. försäkring och stiftelse)	254,2	264,9
Förvaltade pensionsmedel - marknadsvärde		
Total pensionsförsäkringskapital	0	0
- varav överskottsmedel	0	0
Totalt kapital pensionsstiftelse	0	0
Finansiella placeringar avseende pensionsmedel (egen förvaltning)	0	0
Summa förvaltade pensionsmedel	0	0
Finansiering	0	0
Åter lånade medel	254,2	264,9
Konsolideringsgrad	96%	96%

Skatteintäkter och statsbidrag

Det finns risker förknippade med reducerade skatteintäkter till följd av ökad arbetslöshet vid en konjunkturedgång, särskilt om den slår hårt mot exportindustrin, som är viktig för Surahammars kommun. Ännu större risk för kommunen är reduceringar i statsbidragen, då dessa är beroende av politiska beslut på nationell nivå och de är svåra att förutse.

Händelser av väsentlig betydelse

- **Nu installeras trådlösa nätverk på alla boenden inom äldreomsorgen och för funktionsnedsättning**

Arbetet med installationen av trådlösa nätverk har pågått under året. Det här är ett led i kommunens bredbandsstrategi som har ambitionen att alla i kommunen ska ha tillgång till internet.

- **Informationsträff gällande kommunens upphandlingar med fokus på lokala företag**

Måndagen den 17 juni arrangerades en informationsträff i kommunhuset gällande upphandling med entreprenadföretag, där fokus låg på de lokala företagen. Samtliga intresserade företagare fick information om hur kommunen ska arbeta inom detta område gällande tjänster som upphandlas och hur det kan komma till bättre nytta för kommunens lokala företagare.

Ytterligare ett led i att förenkla förståelsen och vetskapen om kommunens befintliga ramavtal och kommande upphandlingar är att dessa numera finns publicerade på kommunens webbplats.

- **Johanna Skottman – Nytt kommunalråd**

Den 1 juni fick Surahammars kommun ett nytt kommunalråd, Johanna Skottman, som därmed ersatte Tobias Nordlander.

- **Moduler vid Nytorpsskolan**

På grund av akut lokalbrist har fristående moduler satts upp vid Nytorpsskolan. Dessa har renoverats under sommaren för att stå färdiga i början av terminen.

- **Avsiktsförklaring**

Surahammars kommunal teknik AB, Hallstahammars kommun och Mälarenergi AB, undertecknade den 4 september 2019 en avsiktsförklaring, avseende bildandet av ett gemensamt driftbolag för VA.

- **Höjd beslutad Va-taxan i Surahammars kommun**

Styrelsen i Surahammars kommunal teknik AB beslutade vid sitt styrelsemöte den 13 december 2019, att höja Va-taxan med 7 procent från 1 april 2020. Slutgiltigt beslut om en höjning tas av Kommunfullmäktige.

- **Fortsatt samarbete med IP Only gällande fiber**

För att alla kommuninvånare, som vill ha fiber, ska kunna få det har det påbörjade samarbetet med IP Only fortsatt under 2020.

- **Beslut om vikariestopp**

I september månad beslutade personalutskottet om ett vikariestopp inom Barn- och bildningsnämnden samt att övriga nämnder och styrelse skulle vara restriktiva i vikarieanskaffning. Anledningen till detta beslut var de alarmerande siffrorna gällande vikariekostnader som framkom i delårsbokslutet.

- **Bostadsanpassning**

Under perioden har ärenden gällande bostadsanpassning för kommunens invånare överförts till Västra Mälardalens kommunalförbund

- **Planering och projektering av nya äldreboenden i kommunen**

Torsdagen den 15 augusti, togs ett ceremoniellt första spadtag gällande det nya vårdboendet vid Källbogården i Surahammar. Vårdboendet beräknas stå klart i april 2021 och ha 40 vårdplatser, fördelade på två plan.



- **Planering av ett äldreboende i Virsbo fortgår under året.**

I mars anordnades ett öppet hus om projektet att bygga ut Dynabackens vårdboende i Virsbo. Invånarna fick komma med synpunkter och förslag som sedan kommunen har arbetat efter under hösten.

- **Beslut i Överbesiktningsnämnden gällande tvist om Ekängsbadet**

Den 13:e september kom Överbesiktningsnämnden med sitt beslut, där kommunen vann tvisten. Det innebär att entreprenören skulle åtgärda felen utan kostnad för kommunen. De skulle även stå för alla kostnader som uppkommit för kommunen i och med tvisten. Åtgärderna gjordes aldrig och i slutet av året fick kommunen ta över ansvaret.

- En upphandling för att anlita en ny entreprenör som ska färdigställa renoveringen är på gång och den beräknas vara klar under början av 2020. Därefter kan arbetet påbörjas och förhoppningsvis är badhuset färdigställt under slutet av våren 2020.

- **Kommunfullmäktige beslutade 2019-04-15 att införa en ny styrmodell**

Styrmodellen hanterar och binder ihop struktur och arbetsprocesser för styrning och ledning utifrån gällande lagstiftning. Styrmodellen gäller alla kommunens verksamheter samt för de kommunala bolagen. Styrmodellen omfattar en beskrivning av vilka styrdokument som ska finnas, mål-, kvalitets- och planeringsarbete, ekonomi med budget och investeringsprocesser, systematiskt förbättringsarbete med uppsikt, kontroller, återrapportering, förhållningsätt, ansvar och roller samt en översikt.

Kommunfullmäktige
Rambudget, Delegationsordning, Ägardirektiv

Kommunstyrelsen

Styra, leda och samordna den kommunala koncernen.

Hålla uppsikt inom den kommunala koncernen och har övergripande ansvar för intern kontroll
Rapportera till Kommunfullmäktige

Kommunens nämnder

Styra, leda och samordna verksamheten

Mål för verksamhet och ekonomi

Upprätta nämnds plan

Internkontroll avseende verksamhet och ekonomi

Rapportera till Kommunstyrelsen

Kommunens bolag

Styra, leda och samordna verksamheten

Mål för verksamhet och ekonomi

Upprätta affärsplan

Internkontroll avseende verksamhet och ekonomi

Rapportera till Kommunstyrelsen

Kommunstyrelsen ansvarar för att hålla uppsikt över hela den kommunala koncernen. Under året har särskilda uppföljningar skett gällande Socialnämnden och Barn- och bildningsnämnden.

Anledningen var ett befarade underskott i båda nämnderna. När det gäller de kommunala bolagen började en översyn över ägardirektiven, som kommer att skrivas om och beslutas under år 2020.

Kommunstyrelsen har inom ramen för uppsiktsplikten ett övergripande och samordnande ansvar för intern kontroll. Kommunstyrelsen ska följa upp att den interna kontrollen är ändamålsenlig.

För år 2019 beslutades följande gällande uppföljning av internkontrollen under året.

Socialnämndens och Kommunstyrelsens internkontrollrapportering godkändes för år 2019 och nya internkontrollplaner för år 2020 antogs. Däremot inkom inga internkontrollrapporter från Bygg- och Miljönämnden, Barn- och bildningsnämnden eller från de kommunala bolagen och det antogs inga nya kontrollplaner för 2020.

God ekonomisk hushållning och ekonomisk ställning

Enligt lag (2018:597) om kommunal bokföring och redovisning (LKBR) ska god ekonomisk hushållning präglas i hela den kommunala koncernen. Utifrån ett verksamhetsperspektiv innebär god ekonomisk hushållning att verksamheten bedrivs kostnadseffektivt och ändamålsenligt. Det ska finnas ett klart samband mellan resursåtgång, prestationer, resultat och effekter.

Ekonomisk hushållning kan ses i två dimensioner; att hushålla i tiden och över tiden vilket leder till krav på långsiktig planering.

Det vill säga väga ekonomi mot verksamhet på kort sikt, samt att väga verksamhetens behov nu mot behoven på längre sikt. Förbrukas det mer pengar än vad som kommer in ett år innebär det att det blir kommande år, eller kommande generationer som måste betala för denna överkonsumtion.

För att leva upp till god ekonomisk hushållning bör nettokostnaderna i kommunen (dvs. kostnaderna efter avdrag för intäkter från taxor och avgifter) inte öka i snabbare takt än skatteintäkterna. Ett sätt att se om kommunen har en god ekonomisk hushållning är att studera det löpande resultatet.

Kommunens ekonomi är utsatt för olika typer av finansiella risker. Flera av dessa kan reduceras via en genomtänkt finanspolicy och en aktiv omvärldsbevakning. Vikande skatteunderlag och förändringar i skatteutjämningsystemet är exempel på händelser som drastiskt kan förändra kommunens finansiella ställning.

En finansiell analys omfattar en genomgång av kontroll över den finansiella utvecklingen, av lång- respektive kortsiktig betalningsberedskap och betalningskapacitet samt av riskförhållanden. Den bygger på fyra finansiella aspekter:

- Resultat
- Kapacitet
- Risk
- Kontroll

Med utgångspunkt från kommunens ekonomiska situation anges en tydlig ambitionsnivå för kommunens finansiella utveckling i samband med att kommunfullmäktige, varje år i samband med budget, fastställer finansiella mål. Dessa ligger sedan till grund för uppföljning och värdering av kommunens ekonomiska hushållning nästkommande år.

Finansiella mål

Inom ekonomi fokuserar fullmäktiges styrning på nedanstående finansiella mål och riktlinjer. De är utformade så att de dels ska visa åt vilket håll kommunen är på väg dels situationen vid ett speciellt tillfälle.

1. Den löpande verksamheten ska visa ett positivt resultat
2. Nyinvesteringar ska finansieras fullt ut med skattemedel
3. Säkerställande av pensionsskuldutbetalningen ska ske
4. Återbetalning av låneskulden

Mål 1 - Den löpande verksamheten ska visa ett positivt resultat	Mål	Utfall 2017	Utfall 2018	Utfall 2019
Resultatutveckling (tkr)	Positiv	28 626	8 636	21 576
Nettoresultatandel av skatteintäkter	>2%	5,1%	1,5%	3,6%
Nettokostnadsandel totalt exkl. finans	96%	94,3%	98,7%	96,2%
Nettokostnadsandel totalt inkl. finans	98%	94,9%	98,5%	96,4%
Soliditet	Positiv	31,4%	31,6%	34,6%

Mål 2 - Nyinvesteringar ska finansieras fullt ut med skattemedel

Självfinansiering årets investeringar	>100%	311,4%	80,8%	67,9%
Årets nettoinvesteringar / planenliga avskrivningar	100–102%	73,6%	179,0%	311,9%

Mål 4 - Återbetalning av låneskulden

Amortering ska göras med	50% av årets resultat	11,1%	94,7%	14,1%
--------------------------	-----------------------	-------	-------	-------

Punkt 3 är ännu ej aktuell eftersom tillförda medel saknas i tillräcklig utsträckning för att göra eventuella placeringar. En förutsättning för att uppnå och bibehålla en god ekonomisk hushållning är att följsamheten mellan löpande intäkter och kostnader är god.

Nettokostnadernas andel av skatteintäkter, generella statsbidrag och finansnetto visar hur stor del av skatteintäkterna som används i den löpande verksamheten. För att klara ekonomisk hushållning bör detta mått ligga på 97–98 procent. Nettokostnadsandelen ligger bra till i förhållande till kommunens mål.

Avstämning finansiella mål

Mål 1 - Den löpande verksamheten ska visa ett positivt resultat

I budgeten för år 2019 beslutades att den löpande verksamheten skulle uppvisa ett positivt resultat med 11 700 tkr vid årets slut. Detta mål uppnåddes då kommunens redovisade resultat för år 2019 fastställs till 21 576 tkr. För att klara av att få det större positiva resultatet än budget har verksamheterna haft tuffa restriktioner fr o m delårsbokslutet. Endast nödvändigt underhåll på fastigheter har genomförts samtidigt som verksamheterna varit restriktiva med alla typer av inköp. Ytterligare en faktor som bidrog till det högre resultatet är att avskrivningarna blev betydligt lägre än budgeterat.

För att hantera den allmänna kostnadsutvecklingen och investeringsbehoven beslutades i budget för 2019 om resultatkrav på den skattefinansierade verksamheten på 2 procent av skatter och generella bidrag. Målet är uppnått och resultatkravet visar 3,6 procent.

Omvänt innebär resultatmålet på 2 procent av skatteintäkter och generella statsbidrag att nettokostnadernas andel av skatteintäkter och statsbidrag inte ska överstiga 98procent. Målet är uppfyllt.

Nettokostnadernas andel av skatteintäkterna och generella bidrag exkl. finans uppgår till 96,2 procent och hamnar precis över målet för detta nyckeltal.

Beaktar man nettokostnadsandelen inklusive finans, 96,4 procent, har målet uppnåtts då detta inte ska överstiga 98%.

Målet gällande soliditet är att den ska vara positiv. För år 2019 uppfylls detta mål då soliditeten ökat och hamnar på 34,6 procent.

Mål 2 - Nyinvesteringar ska finansieras fullt ut med skattemedel

Mål 2 som gäller självfinansiering av årets investeringar har ej uppnått. Under året har två större fastighetsinvesteringar påbörjats, vårdcentralen samt äldreboende Källbo. Det här har lett till att självfinansieringsmålet inte uppnås för 2019.

Målet gällande pensionsskuld (nr 3) går inte att redovisa och analysera eftersom ingen placering ännu skett för att försäkra pensionsskuldsåterbetalningen.

Mål 4 - Återbetalning av låneskulden

Under året har amorteringar gjorts med 3,1 mkr vilket inte uppnår 50 procent av resultatet. Surahammars kommun har valt att inte göra extra amorteringar under året.

Slutsatser avseende god ekonomisk hushållning

Den sammanlagda bedömningen är att Surahammars kommun uppnådde i stort sett en god ekonomisk hushållning i förhållande till fullmäktiges mål. Huvudsakligen grundas bedömningen på det positiva resultatet, ökningen av soliditeten samt att nettokostnadernas andel av skatteintäkter och statsbidrag låg något under de uppsatta målen. I bedömningen ingår även de politiska ambitionerna att finansiera nytillkomna investeringar med egna medel.

Utvärdering av resultat och ekonomisk ställning

Utvärderingen av Surahammars kommuns finansiella ställning utgår från kontroll över den finansiella utvecklingen. En analys görs av lång- respektive kortsiktig betalningsberedskap, betalningskapacitet samt av riskförhållanden där nämndernas budgetföljsamhet tillsammans med de fyra finansiella aspekterna, resultat, kapacitet, risk och kontroll utgör grund.

Budgetföljsamhet för styrelse och nämnder

Budgetföljsamhet är ett mått på kommunens finansiella kontroll. Genom att utvärdera budgetföljsamheten kan en bedömning göras om den har förmåga att planera och genomföra verksamheten enligt plan. Budgetavvikelsen bör ligga så nära noll som möjligt.

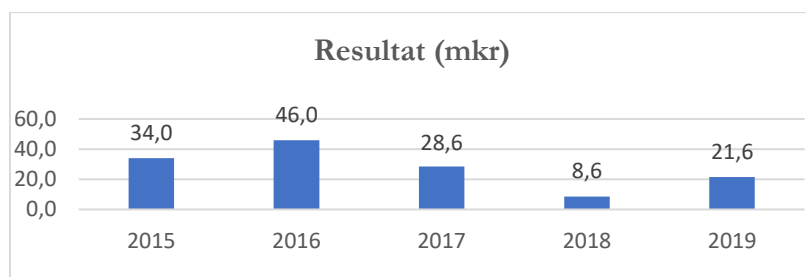
I september 2018 fastställde Kommunfullmäktige driftsramarna för kommunens styrelse och nämnder till 532,3 miljoner kronor.

Driftsramarna ska användas till att finansiera den löpande verksamheten, såsom skola, vård och omsorg, och varje nämnd och styrelse får en egen ekonomisk ram till sin verksamhet. Inom de beslutade driftsramarna reserverades 1,1 miljoner kronor i en omfördelad post, för att kunna fördelas vid behov under året.

För mer detaljerad genomgång av budgetavvikelser per nämnd hänvisa till rapporten om driftredovisning.

Resultat

Resultatet måste vara tillräckligt högt för att dels värdesäkra det egna kapitalet dels täcka kommande pensionsutbetalningar som i dagsläget ökar markant. Det bör även finnas en marginal som klarar oförutsedda händelser, ex. oväntade kostnadsökningar.



Surahammars kommun uppvisar för nittonde året i rad ett positivt resultat med 21,6 miljoner kronor. Det är en förbättring med 13,0 miljoner från samma period föregående år.

Det positiva resultatet medför att det finansiella målet på 2 procent av skatteintäkter och bidrag har uppnåtts för året och slutar på 3,6 procent.

Årets resultat	2019	2018	2017	2016	2015
Kommunen	21,6	8,6	28,6	46,0	34,0
Koncernbolagen	0,2	1,1	1,0	0,4	1,4
Koncernen	21,8	9,7	29,6	46,4	35,4

Utvärderingen av årets resultat syftar till att bedöma utvecklingen av relationen mellan intäkter och kostnader, både utifrån det aktuella räkenskapsåret och utifrån utvecklingen över tid. Efter flera år av starka resultat uppgår resultatet för den kommunala koncernen 2019 till 21,8 miljoner, vilket totalt är en förbättring med 11,1 miljoner jämfört med föregående år.

Olika kostnaders andel av skatteintäkter och

En förutsättning för god ekonomisk hushållning är att det finns balans mellan löpande intäkter och kostnader. Viktigt är då att analysera hur stor andel olika typer av återkommande löpande kostnader tar i anspråk av skatteintäkter och kommunal utjämning. På lång sikt krävs då att minst 2 procent finns kvar för att finansiera nettoinvesteringar och för att möta förändrade ekonomiska förutsättningar. Surahammars kommuns mål är 2 procent eller omvänt en nettokostnadsandel på 98 procent.

Intäkter och kostnader

Intäkterna ska bekosta den kommunala verksamhet som politiker vill bedriva. För att garantera att medborgarna får samma välfärd oavsett var i landet de bor finns det ett utjämningsystem. Utjämnningen görs bland annat för att kompensera för skillnader i antal barn i skolan, personer äldre än 65 år och skillnader i geografiska förutsättningar.

Skatteintäkter och generella statsbidrag

Skatteintäkterna och de generella statsbidragen är kommunens dominerande inkomstkälla och är beroende av skattesatsens nivå och skatteunderlaget efter taxering av invånarnas inkomster.

Alla kommuner är genom inkomstutjämnningen garanterade 115 procent av medelskattkraften, vilket innebär att staten skjuter till mellanskillnaden i inkomstutjämningsbidrag.

Under 2019 har Surahammars kommun fått 112,9 mkr i inkomstutjämningsbidrag vilket är en ökning med 3,4 mkr jämfört med perioden 2018. En detaljerad förteckning över skatteintäkter och generella statsbidrag finns i not 4 och 5.

Kommunalskatten är den viktigaste inkomstkällan för kommunen och är ett nyckeltal som speglar kommunens långsiktiga handlingsberedskap. Låg skattesats innebär potential att stärka intäktssidan genom ökat skatteuttag. Surahammars skattesats har varit oförändrad de senaste fem åren.

Kommunalskatt, procent

	2015	2016	2017	2018	2019
Kommunen	22,31	22,31	22,31	22,31	22,31
Landstinget	10,88	10,88	10,88	10,88	10,88
TOTALT	33,19	33,19	33,19	33,19	33,19

Övriga intäkter

Intäkter i övrigt är verksamhetsanknutna avgifter, som tas ut av brukarna för tillhandahållna tjänster samt hyror. Kommunen kan även erhålla riktade bidrag under året bl a projekt som kommunen söker för innevarande år och som då inte är budgeterade.

Beträffande verksamheternas intäkter är de 9,6 mkr lägre än samma period föregående år, vilket även kommunen har räknat med. Den främsta anledningen är mindre intäkter till kommunen från staten. Staten avslutade satsningen ökad bemanning inom vården där Surahammars kommun tidigare erhållit 2,2 miljoner kronor årligen i tre år. Samtidigt har pengar från Migrationsverket också fortsatt att minska.

De finansiella intäkterna är 2,0 mkr lägre 2019 än motsvarande period föregående år, där anledningen är att en korrigerings gjordes av Citybanan med 2,1 mkr.

Kostnader

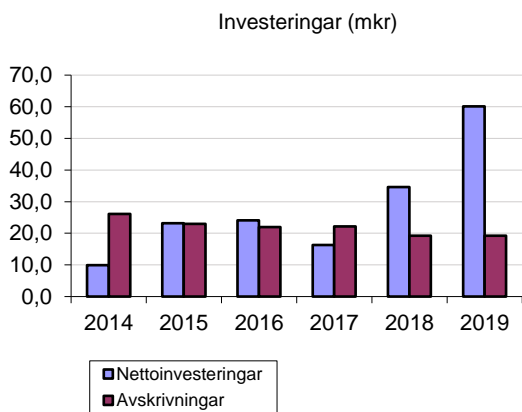
Kostnaderna för den skattefinansierade verksamheten har minskat med 3,3 mkr till -649,3 (-652,6). Trots det är det problematiskt eftersom kostnaderna överstiger de budgeterade med 18,1 miljoner, vilket kan vara en varningssignal inför framtiden.

De stora kostnadsökningarna återfinns inom de två stora nämnderna, Barn- och bildning samt Socialnämnden och härrör främst till personalkostnader.

De finansiella kostnaderna ligger på 7,8 miljoner vilket är helt i linje med föregående år.

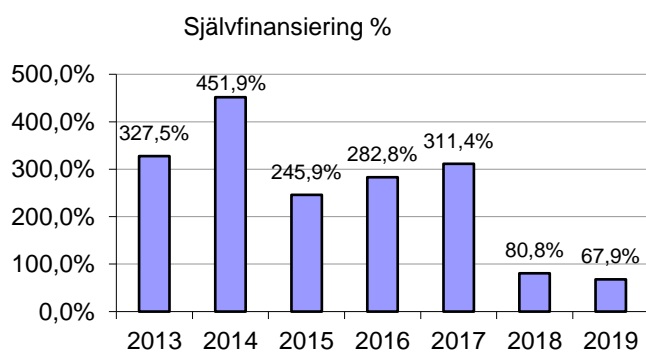
Investeringar och självfinansieringsgrad

Periodens nettoinvesteringar uppgick till 60,2 mkr och för samma period förra året var nettoinvesteringarna 34,6 mkr.



Enligt fullmäktiges andra finansiella mål ska kommunens investeringar vara självfinansierade.

Självfinansieringsgraden visar hur stor del av investeringarna som kan finansieras med internt tillförda medel, det vill säga summan av årets resultat och avskrivningar i relation till nettoinvesteringar. Självfinansieringsgraden av investeringar uppgår till 67,9 procent för år 2019 procent och motsvarande siffra föregående år var 80,8 procent. Anledningen är att många stora bygginvesteringar färdigställts eller påbörjats under år 2019 och finansierats med egna medel.

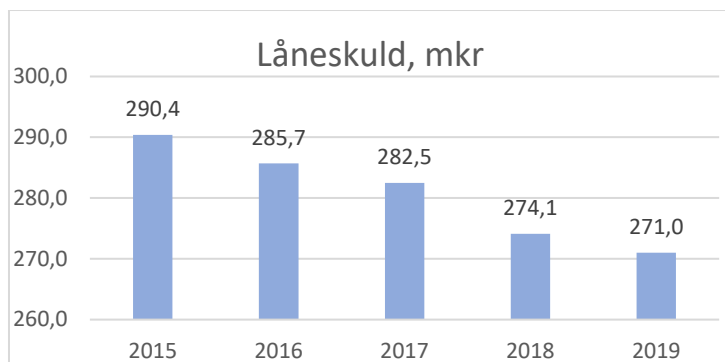


Risk och kontroll

Låneskuld

Inför 2019 fattade fullmäktige beslut om att ingen nyupplåning skulle göras under året. Under perioden har detta uppfyllts.

Under 2019 har löpande amorteringar gjorts med 3,1 mkr. Under året har kommunens låneskuld minskat från 272,8 mkr den 31 december 2018 till 270,9 mkr den 31 december 2019.



Det är viktigt att kommunen har en bra balans mellan fasta och rörliga lån för att minimera risk och för Surahammars del löper 159,1 mkr (58,7 procent) i dagsläget med rörlig ränta.

Den genomsnittliga räntan på lånen har varit 0,59 procent, detta i jämförelse med samma period 2018 då den genomsnittliga räntan var minus 0,50 procent.

Genomsnittlig räntebindning i procent

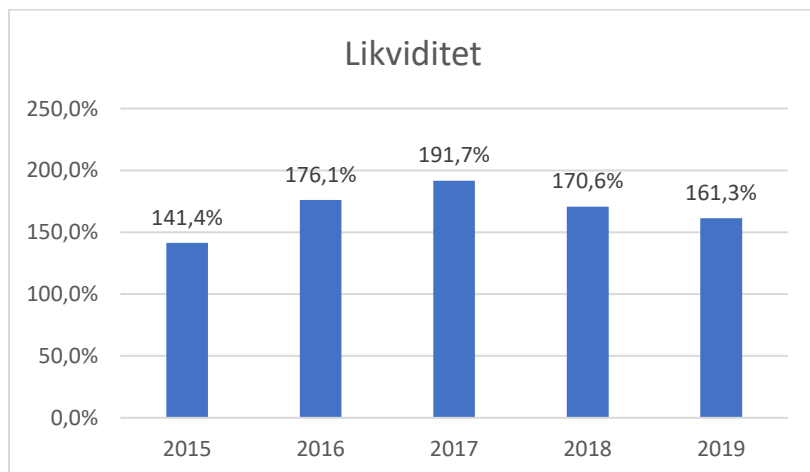
Tidsperiod	0–1 år	1–2 år	2–3 år	4–5 år	5–6 år	Total
Räntebindning	30,7	37,5	0,0	10,4	21,4	100,0

Koncernen, låneskuld	2019	2018	2017	2016	2015
Låneskuld till kreditinstitut	578,8	582,4	595,7	590,9	604,1

Koncernens totala låneskuld visar att den minskat under de två senaste åren.

Likviditet

En förutsättning för att kommunallagens bestämmelser om god ekonomisk hushållning ska kunna uppnås är att kommunen har en balanserad likvid.



Likviditeten visar betalningsredskap på kort tid. Om måttet överstiger 100 procent innebär det att de likvida medlen är högre än de kortfristiga skulderna och räcker till att betala de skulder som förfaller inom den närmste tiden. De likvida medlen har minskat under året och vid periodens slut uppgick de till 159,7, mkr. Motsvarande siffra var 191,8 mkr för samma period år 2018.

Anledningen till att de likvida medlen har sjunkit under året är att ett flertal stora byggnadsprojekt har finansierats med egna medel under året. Trots att likviditeten har sjunkit ligger den på en betryggande nivå och innebär att kommunen på kort- och medellång sikt har god kapacitet för att möta betalningstoppar.

Kapacitet

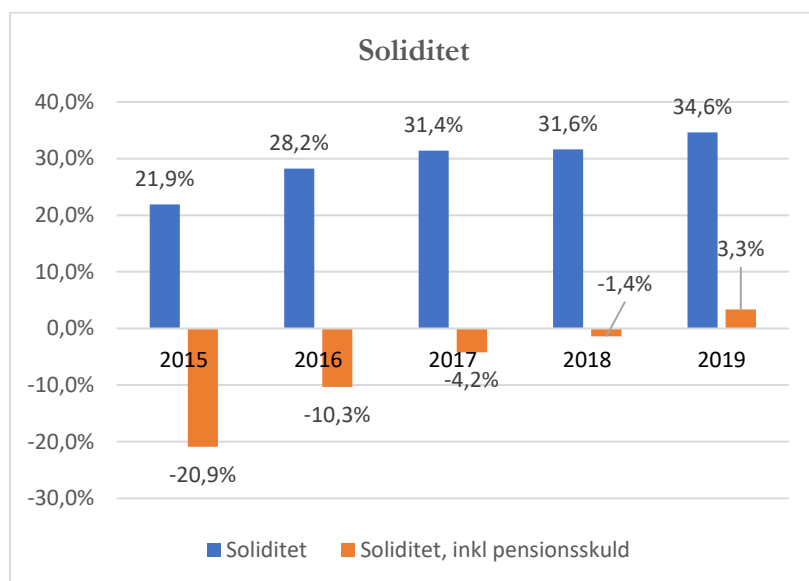
En viktig parameter för att avläsa kommunens långsiktiga kapacitet är att se på utvecklingen av det finansiella handlingsutrymmet.

Soliditet

Soliditeten är ett mått på kommunens långsiktiga finansiella handlingsutrymme och visar hur stor del av kommunens tillgångar som finansierats med egna medel. Soliditeten redovisas både inkluderat och exkluderat den pensionsskuld som ligger utanför balansräkningen. Från och med 1998 redovisas tidigare intjänad pensionsskuld som ansvarsförbindelse utanför balansräkningen och enbart ny intjänad pensionsskuld bokförs som avsättning i balansräkningen.

Förändringen i detta finansiella mått är beroende av investeringstakt, nyupplåning, andra skuldförändringar samt det ekonomiska resultatet och ju högre soliditeten är desto mindre är kommunens låneskuldsandel.

Kommunen har gjort goda resultat de senaste åren vilket har medfört att kommunens soliditet stadigt förbättrats. Vid periodens slut uppgår Surahammars soliditet till 34,6 procent och inkluderas ansvarsförbindelsen är det första gången på många år som det nyckeltalet visar positivt och uppgår till 3,3 procent. Förbättring är betydande då motsvarande siffror vid förra bokslutet uppgick till 31,6 resp. -1,4 procent.



Soliditet	2019	2018	2017	2016	2015
Kommunen % exkl. pensionsskuld	34,6	31,6	31,4	28,2	21,9
Koncernen % exkl. pensionsskuld	21,7	19,6	18,7	15,9	11,4
Kommunen % inkl. pensionsskuld	3,3	-1,4	-4,2	-10,3	-20,9
Koncernen % inkl. pensionsskuld	0,3	-3,0	-5,4	-9,5	-16,5

Koncernens soliditet uppgår till 21,7 procent vilket är en ökning med drygt två procentenheter jämfört med föregående år. Trots detta är soliditeten svag i jämförelse med liknande kommuner, där procentsatsen ligger på drygt 30 procent. Det är viktigt att förbättra soliditeten för att kunna möta framtida utmaningar.

Borgensåtaganden

När en kommun ska bedömas ur ett riskperspektiv är det viktigt att se vilka borgensåtaganden som finns.

Surahammars kommuns samlade borgensansvar uppgick till 285,3 mkr vid årsskiftet 2019-12-31, en ökning 3,8 mkr sedan årsskiftet då borgenansvaret var 281,5 mkr.

Ökningen av borgensåtagandena avser Surahammars kommuns andel i Vafab, och i Västra Mälardalens kommunalförbund, där Surahammars kommun är med och borgar endast för den del som kommunen medverkar i. Under år 2019 ökade borgensåtagandet på grund av IT-investeringar.

Surahammars kommun har även sedan en längre tid tillbaka en solidarisk borgen med tre kommuner gällande Strömsholms kanal, där kommunens åtagande är på 1,0 mkr.

Till Surahammars Kommunal Teknik AB finns en generell säkerhet på 41,8 mkr som ej var utnyttjad vid årsskiftet.

Surahammars kommun är medlem i Kommuninvest och har ingått en solidarisk borgen såsom för egen skuld för Kommuninvest i Sveriges samtliga förpliktelser. Särskilt regressavtal finns som reglerar fördelningen av ansvaret mellan medlemskommunerna. Kommunens andel av dessa skulder är 0,10494procent.

Kommunen har inte gjort några borgensförluster under året.

Balanskravsresultat

Balanskravet är kommunallagens regelverk för krav på ekonomisk balans mellan intäkter och kostnader och avser kommunens nämnds- och förvaltningsorganisation. Ett positivt resultat krävs för att säkra det egna kapitalet och bygga upp medel för reinvesteringar.

Kommunen ska upprätta en balanskravs utredning vid varje bokslut där huvudprincipen är att realisationsvinster inte ska räknas in bland intäkterna. Vidare är huvudprincipen att realisationsförluster ska medräknas i avstämning mot balanskravet.

Om intäkterna är lägre än kostnaderna något år uppstår ett underskott som ska återställas inom de närmaste tre åren. Lagen medger att avvikelser från denna regel får ske om kommunen kan åberopa synnerliga skäl och kommunen slipper då återställningen.

Uppfyllt balanskrav även i år

Surahammars kommun har uppfyllt balanskravet sedan det infördes år 2000 och har därmed inga negativa balanskravsresultat att reglera från tidigare år. Årets balanskravsresultat är positivt och lever upp till lagens krav.

Balanskravsutredning (mkr)		Utfall 2019–12	Utfall 2018–12	Utfall 2017–12
Årets resultat enligt resultaträkningen	+	21,6	8,6	28,6
Reducering av samtliga realisationsvinster			-0,4	-0,9
Vissa realisationsvinster enl. undantagsmöjligheten				
Vissa realisationsförluster enl. undantagsmöjligheten				
Orealiserade förluster i värdepapper				
Återföring av orealiserade vinster/förluster i värdepapper				
Årets resultat efter balanskravsjusteringar	+	21,6	8,2	27,8
Reservering av medel från resultatutjämningsreserv				
Användning av medel från resultatutjämningsreserv	+			
Årets Balanskravsresultat		21,6	8,2	27,8

Resultatutjämningsreserv

Från och med den 1 januari 2013 finns det i kommunallagen en möjlighet att under angivna förutsättningar reservera delar av ett positivt resultat i en resultatutjämningsreserv (RUR). Syftet med RUR är att kunna bygga upp en reserv under goda tider för att senare, under vissa omständigheter, kunna utnyttja denna när skatteunderlagsutvecklingen är svag. På så sätt skapas större stabilitet för verksamheterna.

Då det är frivilligt att tillämpa RUR finns det ett stort lokalt utrymme hur hanteringen ska utformas, men det ska framgå i riktlinjerna för god hushållning och fullmäktige ska besluta om hur reserven ska hanteras.

Fullmäktige har inte beslutat i sina riktlinjer om reservering till resultatutjämningsreserv för år 2019.

Pensionsförpliktelser

Kommunens skuld till arbetstagare och pensionstagare redovisas enligt blandmodellen, vilket innebär att pension som intjänats före 1998 tas upp som en ansvarsförbindelse utanför balansräkningen.

Pensioner intjänade efter 1998 redovisas som skuld i balansräkningen. Eftersom utbetalningar sker långt fram i tiden ska skulden nuvärdesberäknas. En nuvärdesberäknad skuld blir högre ju lägre räntan är och vice versa.

I kommunens finansiella mål och riktlinjer finns som mål att utbetalningarna för denna skuld ska säkerställas, när ekonomin så tillåter, genom att avsätta pengar (placeringar) eller lösa in delar av ålderskollektivet (partiell inlösen) för att minska utbetalningarna framöver.

Ansvarsförbindelsen för pensioner i juli 2019 uppgår till 216,4 och har minskat med 4,1 mkr jämfört med år 2018.

Surahammars kommun har inga personer med särskilda pensionsavtal.

Pensionsförpliktelser (mkr)

	2019	2018
Pensionsavsättning	44,1	44,4
Pensioner som ansvarsförbindelser	210,0	220,5
Finansiell placering	0,0	0,0
Summa pensionsförpliktelser	254,2	264,9
Åter lånade medel	254,2	264,9

Leasingåtaganden

Kommunen hyrbilar och vissa inventarier samt hyr vissa verksamhetslokaler där kontraktstiden varierar mellan ett år och som längst femton år.

Avtalet gällande skolan i Ramnäs tecknades på femton år med det helägda dotterbolaget Ramnäs fastigheter och löper till år 2026.

Kommunala koncernbolagens nyckeltal,

Surahammars KommunalTeknik AB	2019	2018	2017	2016
Nettoomsättning	21,5	22,0	20,9	31,3
Resultat efter finansiella poster	0,8	0,1	2,7	1,6
Balansomslutning	111,2	111,4	112,6	122,3
Soliditet, %	18,9	18,8	19,1	15,8
Avkastning på totalt kapital, %	1,6	1,7	4,0	3,3
Avkastning på eget kapital, %	0,4	0,7	12,5	8,1

Surahammarshus Förvaltnings AB	2019	2018	2017	2016
Nettoomsättning	37,7	37,3	36,5	36,6
Resultat efter finansiella poster	0,2	1,7	0,1	-1,7
Balansomslutning	246,2	247,1	246,1	246,4
Soliditet, %	5,8	5,9	5,5	4,9
Avkastning på totalt kapital, %	2,6	3,3	2,6	2,2
Avkastning på eget kapital, %	1,1	11,9	0,7	neg

Ramnäs Fastigheter	2019	2018	2017	2016
Nettoomsättning	1,5	1,5	1,5	1,5
Resultat efter finansiella poster	0,3	0,2	0,2	0,3
Balansomslutning	15,9	16,2	16,3	16,2
Soliditet, %	5,6	6,3	6,2	4,9
Avkastning på totalt kapital, %	3,2	3,7	4	4,3
Avkastning på eget kapital, %	3,2	14,9	20,9	31,8

Väsentliga personalförhållanden

Syftet med personalekonomisk redovisning är att återge och följa upp ett antal personalstrategiska nyckeltal samt att ge en samlad beskrivning över kommunens största investering och viktigaste resurs, medarbetarna. Redovisningen innehåller personalstatistik där jämförelse sker med föregående år.

Den kommunala verksamheten är personalintensiv. Därför är medarbetarna och kommunens arbete med personalfrågor kritiska framgångsfaktorer för att nå hög kvalitet i den kommunala sektorn. En attraktiv arbetsmiljö är viktig för att kunna behålla och rekrytera kompetent personal och reducera sjukfrånvaron.

Surahammars kommun arbetar med kontinuerligt med att ha en attraktiv arbetsmiljö, där personalen ska känna trivsel, ansvarstagande, kreativitet och utveckling.

Medarbetarenkäter visar att personalen trivs på arbetet, har utvecklade arbetsuppgifter och kan vara med och påverka men däremot vill personalen inte vara ambassadörer för kommunen. Under 2020 kommer verksamheterna inom Surahammars kommun att få arbeta med denna fråga. Det handlar om att få mer kunskap om medarbetarnas upplevelse av sin arbetsituation och kommunen som arbetsgivare, i syfte att arbeta hälsofrämjande med det som är betydelsefullt. Vidare kommer arbetet med att minska sjuktalen, för att hushålla med kommunens personella och ekonomiska resurser, att fortgå parallellt med arbetet med rätt till heltid.

Anställningar

Antal anställningar mäts den 31 december och visar att antalet tillsvidare anställda har minskat andra året i rad och det har även de tidsbegränsade anställningarna gjort under året.

Antalet timavlönade medarbetare har ökat under 2019. En stor del av de timavlönade härrör till sommarperiodens behov av semestervikariat.

Antal anställda 2019 och 2018

Antal anställda per 191231	Antal	Årsarb
Tv anst	684	643,25
Viss tids anst	113	103,98
Totalt	797	747,23
Arbetade timmar	142 884	72,16

Antal anställda per 181213	Antal	Årsarb
Tv anst	687	647,85
Viss tids anst	138	129,49
Totalt	825	777,34
Arbetade timmar	133 601	67,48

Genomsnittlig sysselsättningsgrad

Den genomsnittliga sysselsättningsgraden ligger fortsatt högt och inom verksamheten för äldre har sedan flera år medarbetarna möjlighet att önska sin sysselsättningsgrad en gång per år. Önskad sysselsättningsgrad är en viktig aspekt utifrån flera faktorer såsom exempelvis jämställdhet och arbetsgivarens förmåga att attrahera och rekrytera nya samt behålla befintliga medarbetare.

Könsfördelning, personalomsättning, åldersfördelning och utbildningsnivå

De anställda i Surahammars kommun fördelar sig på 87,9 procent kvinnor och 12,1 procent män. Inom vård, omsorg och skola finns en kraftig överrepresentation av kvinnor, medan det motsatta gäller inom områdena gator- och vägar, teknik och fastighet. Antalet chefer var 27 fördelade på 21 kvinnor och 2 män.

Personalomsättningen (medarbetare som har avslutat sin anställning av totalt antal medarbetare) under 2019 uppgick till 29,8 procent. Yrkeskategorin sjuksköterskor hade den högsta personalomsättningen och lärarna den lägsta under året.

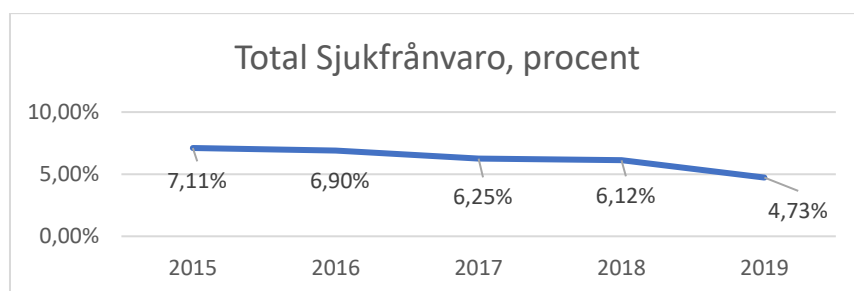
Ålderssammansättningen bland de tillsvidareanställda medarbetarna visar att den största gruppen återfinns inom åldrarna 46–55 år och därefter i gruppen 36–45 år.

Kommunen står inför relativt stora pensionsavgångar de närmaste åren och det ställer krav på vår förmåga att arbeta strategiskt med framtida rekryteringar och att vara en attraktiv arbetsgivare. Under 2019 gick 20 personer i pension jämfört med 2018 års 23 personer.

Sjukfrånvaro - förebyggande och hälsofrämjande arbete

Obligatorisk redovisning av sjukfrånvaro innebär att all sjukfrånvaro ställs i relation till all arbetad tid, oavsett anställningsform. Sjukfrånvaron minskade betydligt under 2019 från 6,12procent år 2018 till 4,73 procent 2019

Nedan syns utvecklingen över sjukfrånvaron totalt i kommunen de senaste fem åren



Procentsatsen står för kommunens totala sjukfrånvarotid i förhållande till sammanlagd ordinarie arbetstid. Surahammars kommuns procentsats är 4,73 för år 2019, vilket medför att kommunen har den fjärde lägsta sjukfrånvaron av alla Sveriges kommuner.

Sjukfrånvaron varierar inom kommunens olika verksamheter. Den högsta frånvaron återfinns inom den tekniska verksamheten med 6,13procent och lägst har Bygg- och miljöförvaltningen med 1,14procent.

Sjuk tim.	Sjuk tim.	Ord tim.	Sjuk procent
Barn och bildningsförvaltningen	30 833	605 196	5,09
Bygg och miljöförvaltningen	669	16 290	4,11
Centrala förvaltningen	2 807	88 824	3,16
Socialförvaltningen	37 166	693 094	5,36
Tekniska förvaltningen	16 606	247 058	6,72

Kommunen

	2019	2018
Total sjukfrånvaro i procent av de anställdas sammanlagda ordinarie arbetstid, %	4,73	6,12
Andel av sjukfrånvaron som avser frånvaro under en sammanhängande tid av 60 dagar eller mer, %	62,25	46,29
Sjukfrånvaro för kvinnor, %	5,16	6,44
Sjukfrånvaro för män, %	2,41	4,58
Sjukfrånvaro i åldrarna 29 eller yngre, %	3,86	3,87
Sjukfrånvaro i åldrarna 30–49 år, %	4,27	5,24
Sjukfrånvaro i åldrarna 50 år eller äldre, %	5,33	7,60

Det är av stor vikt att både det rehabiliterande och förebyggande arbetet fortgår och prioriteras och i detta arbete har cheferna en central roll. För att vända sjukfrånvarons utveckling behöver chefernas förutsättningar och resurser utvecklas. Kommunen har övergripande riktlinjer för det rehabiliterande arbetet med syfte att tydliggöra rehabiliteringsprocessen, våra olika ansvarsområden och funktioner.

Uppföljning av sjukfrånvaron pågår kontinuerligt i dialog med cheferna och under året har många olika insatser, både rehabiliterande och förebyggande på grupp- och individnivå, genomförts med positiva resultat.

Kostnaden i form av sjuklön på 3,1 mkr exkl. sociala avgifter visar endast en liten del av vad sjukfrånvaro egentligen kostar då den inte tar hänsyn till produktionsbortfall och merkostnader i verksamheten, individens lidande mm.

Kommunen har tjänsten sjuk- och friskänmälan inkl. vård av barn för att förebygga ohälsa och ge medarbetarna tillgång till professionell vårdrådgivning. Denna tjänst tillhandahålls av företagshälsovården Avonova.

Kommunen har ett friskvårdsbidrag som alla anställda kan utnyttja för olika aktiviteter

Förväntad utveckling

Beräkningar för kommunens framtida ekonomiska utveckling baseras på planerade investeringar, förväntad befolkningsutveckling samt SKR:s prognoser för utveckling av skatteunderlag och kostnader.

Utmaningarna som vi har framför oss är flera och vi arbetar långsiktigt och strategiskt för att hantera de på ett sätt där kommunen ska kunna leverera god service till våra kommuninvånare:

Surahammars kommuns finansiella styrka totalt sett är i dagsläget fortsatt bra men kostnadstrycket inom våra större verksamhetsområden är högt av olika anledningar. Det demografiska förutsättningarna sätter stort tryck på verksamheterna, personalkostnader kopplat till lönetryck och behov av vikarier är en annan avgörande faktor. Slutligen har kommunens Socialförvaltning hårt tryck när det gäller personer som behöver placeras på olika händelser som sker.

Blickar vi framåt kommer hela den kommunala sektorn att stå inför stora utmaningar då demografin förändras med fler äldre och personer i de yngre åldrarna, samtidigt som fler kommuner redan nu visar ekonomiska underskott

I Surahammars kommun kommer en stor focus ligga på digitaliseringsarbete och hur det kan hjälpa verksamheterna och invånarna. Ytterligare en framgångsfaktor är att få fler att utbilda sig till bristyrkena inom välfärden och att få fler i egen försörjning.

Demografin och integreringen av nyanlända kommer att ställa stora krav på att anpassa verksamheterna framöver. Kommunen måste arbeta med lösningar inom både skola och vård- och omsorg då elevkullarnas storlek är betydande samtidigt som kommunen får en åldrande befolkning.

Den förväntade ekonomiska utvecklingen är att arbeta mot en fortsatt hög likviditet, goda resultat som förbättrar kommunens egna kapital och soliditet.

Kommunens låneskuld ska minska genom amorteringar och då likviditeten tillåter kan även extraamorteringar eller inlösen av lån göras, samtidigt som inriktningen är att inga nya lån ska upptas.

Kommunens strategiska arbete inriktas på att ”få fart” på befolkningsutvecklingen. Surahammar är den attraktiva mindre kommunen med bra boende, skola, attraktivt fritidsliv och endast tio minuters pendling till Västerås.

Befolkningsökning kräver boendemöjligheter. En strategisk framtidsfråga är därför att det skapas förutsättningar för en ökad inflyttning. Kommunen arbetar därför med en rad olika åtgärder.

En viktig framtidsfråga är att öka utbudet genom att ickekommunala fastighetsaktörer bygger och utvecklar fastigheter i kommunen. En dialog förs därför med olika aktörer i denna fråga.

Transporter och kommunikationer, såväl för gods som för personer, kommer även i fortsättningen att vara en viktig framtidsfråga. Detta blir tydligt när det kan konstateras att över hälften av den arbetsföra befolkningen dagligen pendlar över kommungränsen för att arbeta eller studera.

Mindre VA-bolag såsom Surahammars Kommunal Teknik AB har framtida utmaningar avseende kompetens, kostnader och krav. Utifrån detta så är behovet av samarbetsformer av största vikt. Deläggande i ett samägt VA-bolag i regionen vore ett sätt för bolaget att möta de utmaningar som bolaget står inför. Ett arbete utifrån en avsiktsförklaring från bolaget, Hallstahammars kommun samt Mälarenergi AB, avseende att bilda ett VA-bolag pågår. År 2020 får utvisa om det finns vilja och förutsättningar att bilda ett gemensamt bolag med Mälarenergi AB och Hallstahammars kommun.

Det finns ett ackumulerat underhållsbehov i ledningsnätet, vilket måste hanteras de kommande åren.

Surahammarshus förvaltnings AB har en efterfrågan på hyreslägenheter som ständigt ökar. Antal sökande ska säkerställas genom att en digital bostadskö ska vara i drift senast sista mars 2020. Bolaget saknar i dagsläget en bostadsförsörjningsplan inom Surahammars kommun.

DRIFTSREDOVISNING

Kommunens driftsredovisning beskriver hur nämnder och styrelser under året har hanterat de medel man fått för att utföra sina uppdrag och är en viktig del i den finansiella kontrollen. En grundläggande förutsättning för god ekonomisk hushållning är att kommunens styrelse och nämnder klarar av att bedriva sin verksamhet inom givna ramar.

Styrelse och nämnder, nettokostnader (mkr)

	Budget 2019	Utfall 2019	Avvikelse budget- utfall	Utfall 2018
Kommunstyrelsen	183 594	179 064	4 530	179 571
Barn- och bildningsnämnden	160 012	171 055	-11 043	168 914
Socialnämnd	181 101	182 238	-1 137	180 451
Bygg- och miljönämnd	6 585	5 766	819	5 640
Omfördelat	1 100	600	500	
Summa	532 392	538 724	-6 331	534 576

Utfallet för den samlade kommunala driftsredovisning visar en negativ budgetavvikelse på 6,3 mkr, men det är en förbättring jämförelse med utfallet år 2018 då budgetavvikelsen uppvisade minus 17,4 mkr.

De väsentligaste avvikelserna härrör från följande verksamheter.

Kommunstyrelsens uppvisar totalt en positiv avvikelse med 4,5 mkr men det är olika över- och underskott i de olika verksamheterna. Största underskotten uppvisas för köp av verksamhet som beräknas överstiga budgeten med 2,3 mkr och det härrör till Gymnasieskolan och kollektivtrafiken. Även den politiska verksamheten uppvisar, pga. olika förändringar under året ett underskott. Den tekniska förvaltningen totalt sett går med överskott trots att restaurangtjänst har ett underskott med 1,1 mkr främst pga. ökande livsmedelskostnader och mer inköp av specialkost än beräknat.

Barn- och bildningsnämndens uppvisar ett stort underskott på 11,0 mkr beror till största delen på att interkommunala kostnaderna till andra kommuner, både gällande grundskola och särskola blev betydligt högre än budgeterat. Samtidigt har kostnaderna för att bygga upp en egen särskola blivit dyrare, men det kommer att spara pengar på sikt för kommunen. Inom förskolan har trycket varit hårt gällande barn med särskilda behov och det har medfört ökade kostnader i form av resursassistenter.

Socialnämnden uppvisar underskott med totalt 1,1 mkr. Inom äldre- och handikappomsorgen är de största negativa avvikelserna inom LSS- personlig assistans, där kommunen belastats med stora kostnader då Försäkringskassan gjorde om sitt system under året. Ytterligare ett område som uppvisar en stor negativ avvikelse är särskilda boenden vilket kan härröras till personalkostnader. Inom individ- och familjeomsorgen uppvisas den största negativa avvikelsen inom missbruksenheten där både placeringar och kommunens egna stödboende ingår.

Kommunstyrelsen

	Budget 2019	Prognos Delår	Utfall 2019	Avvikelse budget- prognos	Utfall 2018
Centralförvaltning	24 792	23 094	22 765	2 026	23 876
Politisk verksamhet	3 880	5 012	5 397	-1 517	4 052
Revision	509	509	476	33	500
Köp av verksamhet	62 426	64 345	64 708	-2 282	64 402
Bidrag	2 665	2 665	2 684	-19	1 219
Facklig verksamhet	1 388	1 220	1 141	247	1 222
Personalvård	2 108	1 760	1 893	215	1 608
Arbetsmarknadsåtgärder	5 859	5 859	5 733	126	6 210
Fastigheter	26 935	26 174	23 104	3 830	26 230
Fastigheter ej bolagen, netto				0	
Parker o grönområden	6 440	6 340	5 671	769	5 691
Gator o vägar	11 847	11 697	10 936	911	11 409
Central vaktmästarenhet	7 262	7 212	6 831	431	6 680
Lokalvård	10 091	10 091	10 235	-144	10 068
Restaurangtjänst	16 268	17 328	17 376	-1 108	16 314
Skogsvård	125	125	113	12	58
Oförutsett, Ks till förfogande				0	33
Bredbandssatsning	1 000	1 000	0	1 000	0
Semesterlöneskuld samtliga				0	
Summa	183 594	184 431	179 064	4 530	179 571

Semesterlöneskuld

-312

Oförutsett

198

Förändringar mot ekonomiskt utfall

Verksamheterna under Kommunstyrelsen prognostiserar totalt ett överskott på 4,5 mkr, vilket uppnåddes efter att verksamheterna under Kommunstyrelsen fick i uppdrag efter delårsbokslutet att vara restriktiva för att klara sin budgetram.

Under Centralförvaltningen har kommunen haft flera vakanta tjänster som inte tillsatts.

Inom den politiska verksamheten har olika förändringar skett under året vilket medfört en negativ avvikelse.

Köp av verksamhet uppvisar den största negativa ekonomiska avvikelsen, där framförallt gymnasieskolans kostnader ökat mer än förväntat då budgeten fastställdes. Samtidigt har kostnaderna för kollektivtrafiken ökat då indexreglering skett från ca 3 procent till 8 procent b la då bränslepriserna ökat. Detta har skett retroaktivt från juli 2018.

Tekniska enheten som helhet uppvisar ett stort överskott på 4 827 tkr. Den största positiva avvikelser återfinns under fastighet, där endast det absolut nödvändigaste underhållet utfördes under hösten. Anledningen var det politiska uppdraget att vara återhållsamma och ha koncernanda för att minimera den prognostiserade sammanlagda nämndresultatet som gjordes i delårsbokslutet.

Inom enheten uppvisar Restaurangtjänst underskott på 1 108 tkr. Underskottet inom Restaurangtjänst avser ökade livsmedelskostnader som delvis påverkas av pedagogiska luncher. Vilket ger effekter både på kostnadssidan och intäktssidan. Tekniska har gjort en omstart gällande Restaurangtjänst i och med tillsättandet av ny enhetschef och förändringar kommer bli märkbara på sikt.

Barn och Bildningsnämnden

	Budget 2019	Prognos Delår	Utfall 2019	Avvikelse budget- prognos	Utfall 2018
Förskolan	54 345	54 574	56 325	-1 980	55 474
Mellersta rektorsomr ÅK F-3	27 672	26 165	26 453	1 219	25 356
Mellersta rektorsomr ÅK 4-6	18 058	19 755	19 135	-1 077	17 546
Södra rektorsområdet	23 448	23 092	23 442	6	21 159
Norra rektorsområdet	17 848	19 340	17 955	-106	17 355
Interkommunala ersättningar	7 838	9 979	11 189	-3 351	11 273
Skolskjutsar	8 196	7 931	8 782	-586	7 146
Centralt pedagogiskt	-2 028	-3 330	-1 387	-640	2 847
SVA	106	2 256	2 095	-1 989	2 723
Intäkter förskola/fritids	-6 240	-6 330	-6 539	299	-6 065
Utvecklare, SYV, Kulturpedagog	620	365	362	258	1 344
Elevvård	3 248	3 227	3 273	-25	3 834
Ekängsbadet	1 769	1 372	1 514	254	606
Biblioteket	5 307	4 910	5 455	-148	5 165
Fritid	1 371	1 371	1 349	22	1 450
Föreningsbidrag	1 648	1 653	1 653	-5	1 699
Anpassningar	-3 193		0	-3 193	
Summa	160 012	166 330	171 055	-11 043	168 914

Semesterlöneskuld

-4 491

Förändringar mot ekonomiskt utfall

Barn- och bildningsnämnden uppvisar vid årets slut ett minus på 11,0 miljoner i förhållande till sin budgeterade ram.

Det största prognostiserade underskottet är för verksamheterna inom modersmålsundervisning och studiehandledning för nyanlända. Det har behövts mer personalförstärkning än vad det var tänkt då budgeten fastställdes.

Elevantalet i Virsbo och Bäckhammar har ökat under året, beroende på nyinflyttning och ökad del familjehemsplacerade barn som flyttat in under läsåret.

Inom förskolan har trycket varit hårt gällande barn med särskilda behov och det har medfört ökade personalkostnader.

Interkommunala ersättningarna till andra kommuner har ökat både gällande grundskolan och särskolan. Samtidigt har verksamheten haft kostnader för att bygga upp en egen särskola, vilket kommer leda till lägre kostnader framöver.

Socialnämnden

	Budget 2019	Prognos Delår	Utfall 2019	Avvikelse budget- utfall	Utfall 2018
Individ och familjeomsorg	26 330	28 256	24 715	1 615	24 793
Komvux	1 400	1 400	703	697	1 400
Missbruksenheten	6 487	8 977	8 186	-1 699	7 796
Global	0	0	0	0	0
Psykiatrin	1 288	1 371	1 433	-145	1 542
LSS-boende i annan kommun	1 514	1 313	1 319	195	2 908
Ledsagare, kontakt, stöd via LSS	512	353	324	188	466
LSS- personlig assistent	7 427	8 627	10 207	-2 780	8 252
LSS-verksamhet exkl. personlig assistent	20 103	20 259	21 180	-1 077	21 306
Hemtjänst inkl. Dynabacken & Städet	34 489	34 374	34 733	-244	34 573
Larm	916	986	929	-13	923
Särskilda boenden inkl. Österängen	57 442	59 127	58 806	-1 364	58 649
Sjukgymnastik/Arbeterapi/Dagvård	4 248	3 767	3 963	285	3 277
Kommunsjuksköterskor	10 355	9 189	9 339	1 016	9 272
Färdtjänst	1 260	1 340	1 327	-67	1 025
Gemensamt	6 830	5 289	5 074	1 756	4 269
Oförutsett	500	0	0	500	
Summa	181 101	184 628	182 238	-1 137	180 451

Semesterlöneskuld -531,5

Förändringar mot ekonomiskt utfall

Socialnämndens resultat uppvisar vid årets slut ett underskott på 1,1 miljoner kronor, vilket är en förbättring från delårets prognostiserade resultat på minus 3,5 miljoner. Nämnden arbetade intensivt med anpassningar under hela hösten för att uppnå detta resultat.

Individ- och familjeomsorg

Individ- och familjeomsorgen har haft stora utmaningar gällande placeringar under året vilket har medfört att de budgeterade kostnaderna har överskridits. Även kostnaderna för kommunens egna stödboende har överskridit den budgeterade ramen vilket främst härrör till personalkostnader. Surahammars kommun har erhållit medel från staten, i form av välfärdsmiljarden, vilket har bidragit till att nämnden har kunnat hålla nere sina kostnader.

Äldreomsorgen

Inom äldreomsorgen finns de största prognostiserade avvikelserna inom särskilda boenden och inom LSS personliga assistenter. Inom särskilda boendena har personalkostnaderna blivit betydligt högre totalt sett vilket mycket beror på extra bemanning för oroliga brukare och för personal som suttit vak.

Inom personliga assistenter har personalkostnaderna ökat hos vissa brukare eftersom vårdbehovet har skiftat. Den största orsaken till underskottet är ändå kostnader till Försäkringskassan. De har lagt om sitt system för betalning av de första tjugo timmarna.

Inom verksamheten för sköterskor prognostiseras ett överskott på försäljning till regionen för utfört arbete med hemsjukvård. Samtidigt har verksamheten haft stor personalomsättning under våren vilket lett till att sköterskor från bemanningsföretag har varit inhyrda.

Bygg och Miljönämnden

	Budget 2019	Prognos Delår	Utfall 2019	Avvikelse budget- utfall	Utfall 2018
Bygg och Plan	3 516	3 627	3 144	372	2 660
Vägsamfälligheter	107	107	95	12	99
Miljö- och hälsoskydd	2 437	2 325	1 680	757	1 121
Bostadsanpassning	525	902	847	-322	1 760
Summa	6 585	6 961	5 766	819	5 640

Semesterlöneskuld -109,2

Förändringar mot ekonomiskt utfall

Bygg- och miljönämnden redovisar ett på 0,8 miljoner mot budget. Främsta anledningen till överskottet gällande bygg- och plan är att budgeterade kostnader för konsultinköp inte utnyttjades fullt ut under året.

Den störta positiva avvikelsen återfinns inom miljöverksamheten, där kommunen erhållit betydligt mer i intäkter än väntat för året samtidigt som en tjänst varit vakant under årets andra halvår.

INVESTERINGSREDOVISNING

	Budget projektet totalt	Utfall projektet totalt	Varav utfall 2019	Avvikelse avslutade projekt
Lokalinvesteringar	238 218	100 767	56 041	-4 854
<i>Avslutade projekt</i>	<i>22 385</i>	<i>27 239</i>	<i>2 746</i>	<i>-4 854</i>
Centralförrådet undercentral	500	317	0	183
Ventilation Ängsgården	3 700	3 763	0	-63
Brandåtgärder	2 850	6 781	833	-3 931
Nytorpskolan moduler	700	1 002	1 002	-302
Ntorpskolan gymnastikhall	395	399	399	-4
Virso tennistäkt	350	366	366	-16
Altandörrar Vallgatan	100	48	48	52
Centralpunkten Ängsgården	2 000	2 036	0	-36
Vårdboenden Österängen	6 000	6 138	0	-138
MC museet omläggning tak	1 250	1 268	36	-18
Förprojektering Nytorpsskolan ROT	350	305	0	45
Kulturfastigheter 2015	1 000	891	0	109
Ombyggnation av särskola	70	46	0	24
Hantverkshuset fasad	350	853	0	-503
Österängen - byte av mattor	400	414	0	-14
Österängen omdisponering ytor	150	187	0	-37
Södra industriområdet KF 1510	250	570	0	-320
Ombyggnation 1 rum till kontor	25	33	0	-8
Arbetsenheten Nybyggsv. 40	1 945	1 821	62	124
<i>Pågående projekt</i>	<i>215 833</i>	<i>73 528</i>	<i>53 295</i>	
Proj Kommunhuset KF 140414	19 000	1 497	647	
Dynabacken serviceboendelgh.	2 000	1 210	223	
Källbo Äldreomsorg Etapp 1	145 000	31 940	22 569	
Renovering Ekängsbadet	10 000	6 833	741	
Köpmangatan 25 (Järnia)	29 973	30 505	27 573	
Renovering Bäckhammarskolan	6 600	665	665	
VVX-växlare radiatorvärmare	100	38	38	
Ställverk o skenor G. Källbo	2 300	161	161	
Återställning Global	300	409	409	
Virsboskolan kök renovering	60	65	65	
Taksäkerhet	500	205	205	
Parker, gator & vägar	13 008	12 306	1 291	702
<i>Avslutade projekt</i>	<i>13 008</i>	<i>12 306</i>	<i>1 291</i>	<i>702</i>
Lekplatser skolor o förskolor	200	195	196	5
Gator o Vägar 2019	2 500	2 350	2 350	150
Lekplatser, utrustning	300	272	138	28
Elljusspår sanering belysning	1 000	1 247	0	-247
Gator o Vägar 2016,2017,2018	7 208	6 641	0	567
Spången Ramnäs	1 600	1 385	-1 393	215
Lekplatser	200	216	0	-16

<i>Pågående projekt</i>	<i>0</i>	<i>0</i>	<i>0</i>	
Övriga investeringar	5 448	5 460	2 728	-902
<i>Avslutade projekt</i>	<i>3 541</i>	<i>4 443</i>	<i>1 711</i>	<i>-902</i>
IT-utrustning	35	35	35	0
Madrasser och madrassöverdrag	90	11	11	79
Sängar med tillbehör	100	143	143	-43
Inventarier VoF		12	12	-12
Dokumentförstörare	60	53	53	7
Arkivskåp	200	178	178	22
Medicinkylskåp	21	44	44	-23
Möbler Starbäck	100	100	100	0
Möbler Hammarskolan	80	48	48	32
Matsalsmöbler Bäckhammarskolan	80	80	80	0
Trehjulingar Äventyret	20	15	15	5
Matsalsmöbler Nytorpsskolan	171	171	171	0
Inventarier kök	81	92	92	-11
Städmaskiner	283	283	283	0
Gräsklippare	250	250	250	0
Drönare	197	196	196	1
Digitalisering/IT	200	78	0	122
Brandlarm Dynabacken	1 400	2 146	0	-746
Rep. Dieselmotor traktor LM-T	0	90	0	-90
Gräsklippare Toro GM 4000D	0	250	0	-250
Lyftar	74	79	0	-5
Sängar	100	89	0	11
<i>Pågående projekt</i>	<i>2 007</i>	<i>1 115</i>	<i>1 115</i>	
Stratsys	735	415	415	
Licenskostn. GIS plattform	322	44	44	
Möbler mm Ugglan	300	274	274	
Luftkonditionering	400	255	255	
SITHS-kort	150	29	29	
Möbler Tuppkärskolan	100	98	98	
Totalt	256 774	118 631	60 157	

Kommentarer till större investeringsprojekt

Under året har diverse projekt avslutats och aktiverats. Kommunen har ett flertal större pågående projekt som löper på under året, där ett antal kommer bli färdigställda och aktiveras bokföringsmässigt.

Avslutade projekt

Brandåtgärder Städet och Österängen

Installation av sprinkler på vårdboenden. Projektet skulle i början delvis kostnadsföras på driften. Detta korrigerades senare och hela kostnaden togs som investering. Projektet fick tillkommande kostnader i och med ombyggnation i trapphus och fönsterbyten.

Nytorpsskolan moduler

Moduler som ägs av kommunen har renoverats och gjorts användbara för verksamhet inom skolan. Uppskattad budget var lågt satt och kostnaden för projektet blev högre.

Arbetsenheten Nybyggnadsvägen 40

Omställning av lokal för Arbetscenter. Lokalen är renoverad för att kunna bedriva kreativ verksamhet, kontor samt försäljning.

Pågående projekt

Kommunhuset

Projektering av kommunhuset pågår. Länsstyrelsen har för tillfället infört byggstopp, kommunen följer utvecklingen med tillförsikt.

Dynabacken serviceboendelägenheter

Projekteringen Dynabacken är klar. Nästa steg i projektet blir upphandling gällande byggnation. Projektet fortskrider enligt plan.

Källbo nybyggnation

Byggnation av Källbo pågår och håller tidsplan. Fastigheten kommer vara färdigställd april 2021.

Ekängsbadet

Målet är att badet ska vara färdigställt under slutet av våren 2020. Upphandling för att anlita ny entreprenör som kan färdigställa renoveringen pågår.

Köpmangatan 25

Renoveringen av fastighet Köpmangatan 25 är klar. Hyresgästerna flyttar in i början av året.

Renovering Bäckhammarskolan

Projektering av Bäckhammarskolan pågår. Byggstart väntas ta vid under första kvartalet och vara färdigställt hösten 2020.

FINANSIELLA RAPPORTER

Resultaträkning (tkr)

	Not	Kommunen			Koncernen	
		Budget 2019	Utfall 2019	Utfall 2018	Utfall 2019	Utfall 2018
Verksamhetens intäkter	1,8	85 514	97 348	106 901	157 067	167 965
Verksamhetens kostnader	2,8	-631 194	-649 314	-652 588	-702 234	-697 977
Jämförelsestörande poster						
Avskrivningar	3	-25 000	-19 279	-19 338	-19 279	-26 332
Verksamhetens nettokostnad		-570 680	-571 245	-565 025	-564 446	-556 344
Skatteintäkter	4	465 354	465 238	453 088	465 238	453 088
Generella statsbidrag	5	120 034	128 680	119 667	128 680	119 667
Verksamhetens resultat		14 708	22 673	7 730	29 472	16 411
Finansiella intäkter	6	1 000	6 719	8 735	8 145	9 806
Finansiella kostnader	7,8	-4 000	-7 816	-7 829	-15 781	-15 529
Resultat efter finansiella poster		11 708	21 576	8 636	21 836	10 688
Extraordinära poster						
Aktuell skatt						
Uppskjuten skatt					-593,4	-958
Årets resultat		11 708	21 576	8 636	21 242	9 730

Balansräkning (tkr)

	Not	Kommunen		Koncernen	
		Utfall 2019-12-31	Utfall 2018-12-31	Utfall 2019-12-31	Utfall 2018-12-31
TILLGÅNGAR					
Anläggningstillgångar					
Materiella anläggningstillgångar					
Mark, byggnader & tekniska anläggningar	9	376 014	334 232	636 939	595 505
Maskiner & inventarier	10	10 900	10 368	83 145	76 620
Finansiella anläggningstillgångar	11	75 624	75 679	14 626	15 020
Summa anläggningstillgångar		462 538	420 278	734 709	687 145
Bidrag till statlig infrastruktur	12	9 240	9 754	9 240	9 754
Omsättningstillgångar					
Förråd	13	171	276	263	321
Fordringar	14	40 079	44 899	73 931	84 012
Kassa och bank	15	159 738	191 793	159 927	191 986
Summa omsättningstillgångar		199 989	236 968	234 122	276 319
SUMMA TILLGÅNGAR		671 766	667 000	978 071	973 217
EGET KAPITAL, AVSÄTTNINGAR OCH SKULDER					
Eget kapital	16				
Årets resultat		21 576	8 636	21 242	9 730
Resultatutjämningsreserv		0	0		
Övrigt eget kapital		210 906	202 270	191 306	181 475
Summa eget kapital		232 482	210 906	212 548	191 205
Avsättningar					
Pensionsavsättning	17	44 135	44 362	45 081	45 308
Andra avsättningar		0	0	1 194	1 041
Summa avsättningar		44 135	44 362	46 275	46 349
Skulder					
Långfristiga	18	270 923	272 804	578 806	582 384
Kortfristiga	19	124 227	138 928	140 441	153 279
Summa skulder		395 150	411 733	719 247	735 663
SUMMA EGET KAPITAL, AVSÄTTNINGAR OCH SKULDER		671 766	667 000	978 071	973 217
PANTER OCH ANSVARSFÖRBINDELSER					
Ställda panter					
Fastighetsinteckningar			2 000		
Ansvarsförbindelser					
Pensionsförpliktelser äldre än 1998	20	210 038	220 549	210 038	220 549
Borgensättaganden	21	285 276	281 480	285 276	281 480

Kassaflödesanalys (tkr)

	Not	Kommunen		
		2019	2018	2017
DEN LÖPANDE VERKSAMHETEN				
Årets resultat		21 576	8 636	28 626
Avskrivningar	3	19 279	34 239	20 993
Avsättningar	17	227	5 081	806
Reavinster / förluster		0	-445	-602
Övriga ej likviditetspåverkande poster	22 *)	-50 635	7 163	7 135
<i>Medel från verksamheten före förändring av rörelsekapitalet:</i>		-9 553	54 674	56 958
Ökning(-)/minskning (+) förråd/varulager	13	105	137	12
Ökning(-)/minskning (+) kortfristiga fordringar	14	4 466	-6 131	17 725
Projektering vårdplatser (proj 43024)		0	0	0
Vattenskada Tuppen proj 90310 försäkringsärende		0	0	0
Ökning(-)/minskning (+) kortfristiga skulder	19	14 702	-19 909	-6 861
Minskning av avsättning pga avbetalningar			0	0
KASSAFLÖDE FRÅN LÖPANDE VERKSAMHET		9 719	28 772	67 835
INVESTERINGAR				
Investeringar i materiella anläggningstillgångar	9, 10	-40 056	-19 023	-16 429
Försäljning av materiella anläggningstillgångar		0	550	875
Investeringar i finansiella anläggningstillgångar		0	0	-717
KASSAFLÖDE FRÅN INVESTERINGAR		-40 056	-18 473	-16 271
FINANSIERING				
Nyupptagna lån		0	0	0
Erhållna bidrag för investeringar		1 438		0
Amortering av skulder		-3 155	-8 073	-3 180
Ökning(+)/minskning (-) långfristiga fordringar				0
KASSAFLÖDE FINANSIERING		-1 718	-8 073	-3 180
UTBETALNING BIDRAG T STATLIG INFRASTRUKTUR			-2 083	-3 977
ÅRETS KASSAFLÖDE		-32 054	2 226	48 384
Likvida medel vid årets början		191 793	188 944	140 560
Likvida medel vid årets slut		159 738	191 793	188 944
		0		

*) Rensat för periodiseringar i bokslutet enligt LKBR kapitel 8. Se specifikation med nothänvisning.

Noter

	Utfall 2019	Utfall 2018		Utfall 2019	Utfall 2018
Not 1 Intäkter			Not 6 Finansiella intäkter		
Enligt redovisningen	97 348	106 901	Ränteintäkter	247	61
Avgår interna poster			Övriga finansiella intäkter	6 472	8 674
Summa intäkter	97 348	106 901	Summa	6 719	8 735
Verksamhetens intäkter	97 348	106 901	Not 7 Finansiella kostnader		
Försäljning av varor och tjänster	8 104	8 741	Räntor på lån	-1 591	-1 546
Taxor och avgifter	13 982	12 979	Ränta på pensionslöften	-1 040	-1 091
Hyror och arrenden	9 634	9 684	Ränta leverantörsskuld	-15	-24
Bidrag	59 619	70 398	Övriga finansiella kostnader	-5 168	-5 169
Övriga intäkter	6 009	5 098	Summa	-7 815	-7 829
<i>-Varav realisationsvinst</i>		426			
Not 2 Kostnader					
Enligt redovisningen	-649 314	-652 588			
Avgår interna poster					
Summa kostnader	-649 314	-652 588			
Verksamhetens kostnader	-649 314	-652 588	Not 9 Mark, byggnader etc		
Löner	-290 508	-290 219	<i>Markreserv</i>	31 398	31 398
Arbetsgivaravgifter	-92 401	-88 279	Ingående anskaffningsvärde	31 398	31 398
Förändring semesterlöneskuld	5 443	78	Investering under året		
Inköp av material och tjänster	-218 398	-213 449	Utrangering		
Övriga kostnader	-22 465	-23 050	<i>Verksamhetsfastigheter</i>	214 335	199 890
Pensionskostnader	-24 877	-30 363	Ingående anskaffningsvärde	523 276	523 132
Löneskatt på pensionskostnad	-6 108	-7 307	Nedskrivning		
			Utrangering/försäljning	0	-600
			Investering under året	27 398	744
Not 3 Avskrivningar			Omklassificeringar		
Maskiner o inventarier	-2 941	-2 622	Ackumulerade avskrivningar	-336 338	-323 386
Fastigheter, anläggningar	-16 339	-16 715	<i>Fastigheter för affärsverksamhet</i>	0	0
Nedskrivningar		0	Ingående anskaffningsvärde	876	876
Realisationsförlust		0	Ackumulerade avskrivningar	-876	-876
Summa	-19 279	-19 338	<i>Publika fastigheter</i>	54 800	44 470
			Ingående anskaffningsvärde	118 583	118 402
Not 4 Skatteintäkter			Investering under året	13 617	181
Preliminär skatteintäkt	469 313	455 176	Omklassificeringar		
Slutavräkningsdifferens föreg år	241	-1 476	Ackumulerade avskrivningar	-77 400	-74 113
Prognos slutavräkn innevarande år	-4 316	-612	<i>Fastigheter för annan vbt</i>	838	
Summa	465 238	453 088	Ingående anskaffningsvärde	0	
			Investering under året	854	
Not 5 Statsbidrag			Ackumulerade avskrivningar	-16	
Inkomstutjämningsbidrag	112 938	109 520	<i>Pågående arbeten</i>	74 643	58 474
Fastighetsavgift	20 794	21 126	Summa	376 014	334 232
Övriga bidrag	4 307	7 900	Avskrivningstider: (ingen avskr. på mark)	3-100 år	
Regleringsbidrag	7 049	1 578	Genomsnittlig avskrivningstid	28 år	
Kostnadsutjämningsavgift	-11 524	-14 869			
LSS utjämningsavgift	-4 884	-5 589			
Summa	128 680	119 667			
Statsbidrag maxtaxa mm	2 499	2 639			

	Utfall 2019	Utfall 2018		Utfall 2019	Utfall 2018
Not 10 Maskiner & inventarier			Not 14 Fordringar		
<i>Maskiner o inventarier</i>	9 641	8 707	Växelkassa	9	9
Ingående anskaffningsvärde	58 066	54 738	Handkassa	1	2
Nedskrivning/utrangering			Kundfordringar	7 112	6 184
Investering under året	3 279	3 328	Förutbet kostnader/ upplupna intäkter	12 174	21 810
Akkumulerade avskrivningar	-51 704	-49 359	momsfordringar	0	234
<i>Bilar</i>	1 003	1 342	Övriga fordringar	13 946	10 575
Ingående anskaffningsvärde	2 921	1 888	Fordran Skatteverket	6 837	6 086
Försäljning under året			Summa	40 079	44 899
Nedskrivning/utrangering					
Investering under året		1 033			
Akkumulerade avskrivningar	-1 918	-1 578	Not 15 Kassa och bank		
<i>Förbättring i annans fastighet</i>	75	318	Kassa	-5	4
Ingående anskaffningsvärde	2 884	2 884	Bank o Postgiro	159 743	191 788
Investering under året			Summa	159 738	191 793
Akkumulerade avskrivningar	-2 808	-2 565			
<i>Byggnadsinventarier</i>	180		Not 16 Eget kapital		
Ingående anskaffningsvärde	0		IB Balanserat resultat	210 906	202 270
Investering under året	194		Årets Resultat	21 576	8 636
Akkumulerade avskrivningar	-14		Korrigerigering föregående år		
Summa	10 900	10 368	UB Balanserat resultat	232 482	210 906
Avskrivningstider: (ingen avskr. på mark)	3-15 år		Summa	232 482	210 906
Genomsnittlig avskrivningstid	9 år				
Not 11 Finansiella			Not 17 Avsättning		
anläggningstillgångar			pensionsskuld		
<i>Aktier</i>	60 217	60 217	Arbetstagare	32 167	32 475
Surahammarshus Förvaltnings AB	39 200	39 200	Garanti och visstidspensioner		
SurahammarsKommunal Teknik AB	11 900	11 900	Avsättning löneskatt	7 804	7 878
Sura Vision AB	6 400	6 400	Avsättning VMKF	190	
Förenade småkommuners försäkring	2 000	2 000	Pensionsskuld MBR	3 973	4 009
Inera	43	43	Summa	44 135	44 362
Kommunassurans syd	674	674			
<i>Andelar</i>	1 013	1 013	Ingående avsättning pensioner	40 774	35 363
Surahammars Folkets Hus	1 000	1 000	Pensionsutbetalningar	-1 561	-1 649
Övriga	13	13	Nyintjänad pension	3 752	4 915
<i>Långfristig utlåning</i>	14 394	14 449	Ränte- och beloppsuppräknings	1 036	864
Folkets Hus Surahammar	5 799	5 824	Sänkning av diskonteringsräntan		
Wirsbo Ryttaförening	0	30	Förändring av löneskatt	-156	974
Kommuninvest *	4 198	4 198	Övrigt	-3 873	-115
Kommuninvest förlagslån	2 200	2 200	Summa avsatt till pensioner	39 972	40 352
Vafab Miljö AB	2 196	2 196	Pensionsskuld MBR	3 973	4 009
Summa	75 624	75 679	Pensionsskuld VMKFB	190	0
			Summa	44 135	44 361
Not 12 Bidrag till statlig			<i>I övrigt ingår en post gällande en förtroendevald (2,1) där inga uppgifter finns om pension</i>		
infrastruktur					
Bidrag till Citybanan	9 240	9 754	Aktualiseringsgrad KPA	96%	96%
Summa	9 240	9 754	Förvaltningen av pensionsmedel	0	0
			Pensionsmedlens användning	0	0
<i>Kommunfullmäktige beslutade under 2009 att medfinansiera Citybanan med 12 865 tkr. Bidraget redovisas i balansräkningen och upplöses på 25 år.</i>			-Använda medel, sk återlåning	32 167	32 475
			Summa	32 167	32 475
Not 13 Förråd					
Lager i verksamheten	171	276			
Summa	171	276			

	Utfall 2019	Utfall 2018		Utfall 2019	Utfall 2018
Not 18 Långfristiga skulder			Not 23 Revisionsarvode		
Kreditinstitut	268 094	271 249	räkenskaper	145	*110
Investeringsbidrag	3 926	2 489	Summa	145	110
Ack upplösning investeringsbidrag	-1 097	-933			
Summa	270 923	272 804	*) Kreditfaktura med 32,5 tkr		
Not 19 Kortfristiga skulder					
Kortfristiga skulder kreditinstitut	2 890	2 890			
Kortfristig skuld till koncernbolag	27 947	30 734			
Upplupna kostnader/förutbetalda	8 384	12 540			
Semester-, ferie- och uppehållslön	14 237	19 681			
Personalens källskatt	6 236	6 238			
Upplupna sociala avgifter	9 081	7 381			
Leverantörsskulder	28 281	25 739			
Momsskulder	-8 130	-3 633			
Pension, individuell del inkl löneska	23 489	23 387			
Övrigt	11 812	13 971			
Summa	124 227	138 928			
Not 20 Pensionsförpliktelser					
Pensionsförpliktelser som inte tagits upp bland skulder eller avsättningar					
Ingående ansvarsförbindelse	177 489	184 672			
Ränte- och basbeloppsuppräknin	5 564	4 918			
Övrigt inkl "bromsen"	-3 426	-794			
Aktualisering	0	-653			
Årets utbetalningar	-10 596	-10 654			
Summa pensionsförpliktelse	169 031	177 489			
Löneskatt	41 007	43 059			
Utgående ansvarsförbindelse	210 038	220 548			
Not 21 Borgensåtagande					
Kommunala bolag & Kommunalfö	249 164	250 845			
Övriga företag/föreningar	36 112	30 635			
Summa	285 276	281 480			
Not 22 Övr ej likviditets- påverkade poster					
Upplösning erhållna bidrag	3 602	3 088			
Upplösning bidrag statlig infrastrukt	1 098	933			
Indexering Citybanan	0	2 083			
Avskrivning Folkets Hus	25	25			
Förändrad skuld Wirsbo RF		30			
Periodiseringar balansräkning:					
Not 14 Förutbet kost/uppl int	-12 174				
Not 14 Fordran skatteverket	-6 837				
Not 19 Uppl kostn/förutbet int	-8 384				
Not 19 Periodiserade löner	-14 237				
Not 19 Källskatt	-6 236				
Not 19 Upplupna soc avgifter	-9 081				
Pensioner 2016	-328	622			
Upplupen löneskatt	35				
Nästa års amorteringar	2 890	240			
Övrigt	-1 009	7			
Summa	-50 635	7 163			

Surahammars kommun har i oktober 2015 ingått en solidarisk borgen såsom för egen skuld för Kommuninvest i Sverige AB:s samtliga nuvarande och framtida förpliktelser. Samtliga 290 kommuner och regioner som per 2019-12-31 var medlemmar i Kommuninvest ekonomisk förening har ingått likalydande borgensförbindelser.

Mellan samtliga medlemmar i Kommuninvest ekonomisk förening har ingåtts ett regressavtal som reglerar fördelningen av ansvaret mellan medlemmarna vid ett eventuellt ianspråktagande av ovan nämnd borgensförbindelse. Enligt regressavtalet ska ansvaret fördelas dels i förhållande till storleken på de medel som respektive medlem lånat av Kommuninvest i Sverige AB, dels i förhållande till storleken på medlemmarnas respektive insatskapital i Kommuninvest ekonomisk förening.

Vid en uppskattning av den finansiella effekten av Surahammars kommuns ansvar enligt ovan nämnd borgensförbindelse, kan noteras att per 2019-12-31 uppgick Kommuninvest i Sverige AB:s totala förpliktelser till 460 925 942 275 kronor och totala tillgångar till 460 364 563 304 kronor. Surahammars kommuns andel av de totala förpliktelserna uppgick till 483 459 530 kronor och andelen av de totala tillgångarna uppgick till 480 466 891 kronor.

REDOVISNINGSPRINCIPER

Delårsredovisningen har gjorts i enlighet med lag (2018:597) om kommunal bokföring och redovisning (LKBR) och rekommendationer utgivna av Rådet för kommunal redovisning (RKR).

Periodisering av kostnader och intäkter

Kostnader och intäkter är i huvudsak periodiserade så att de belastar respektive tillgodoräknas under 2019

Löner och övriga löneförmåner har redovisats enligt kontantprincipen. Även de personalkostnader som betalas ut i januari men som tillhör december har redovisningen ändrats från föregående år till att inte bokförts tillbaka.

Nedskrivning av kundfordringar

Nedskrivning av kundfordringar redovisas i driften på respektive verksamhet. För vissa fordringar har amorteringsplan gjorts och då finns dessa kvar i balansräkningen.

Anläggningstillgångar

Anläggningstillgångar har i balansräkningen tagits upp till anskaffningsvärdet med avdrag för avskrivningar. Avskrivningar för samtliga anläggningstillgångar påbörjas samma år som objektet har anskaffats. Pågående projekt samt markreserv skrivs inte av.

Avskrivningstiden för olika typer av anläggningstillgångar fastställs med utgångspunkt från Rådets skrift om avskrivningar men med egna bedömningar i vissa fall av tillgångarnas beräknade nyttjandetid. Avskrivningar beräknas enligt metoden linjär avskrivning på historiska anskaffningsvärden. Följande avskrivningstider tillämpas normalt i kommunen:

Maskiner och inventarier: 3, 5 och 10 år

Fastigheter och anläggningar: 10, 15, 20, 30, 40 och 50 år

Fr.o.m. räkenskapsåret 2012 har erhållna investeringsbidrag bokförts som en förutbetalad intäkt och intäktsförs under anläggningens nyttjandetid (avskrivningstid).

Fr.o.m. räkenskapsåret 2014 tillämpas komponentavskrivning på nya anläggningstillgångar.

Leasingavtal

Rekommendation nr 5 gällande redovisning av leasingavtal innebär att klassificering ska göras av leasingavtal, antingen som finansiellt eller operationellt. De leasingavtal som finns i Surahammars kommun klassificeras som operationella.

Citybanan

Kommunfullmäktige beslutade under 2009 att medfinansiera Citybanan tillsammans med många andra kommuner och landsting. Medfinansiering redovisas som "Bidrag till infrastruktur" i balansräkningen och resultaträkningen påverkas genom en "upplösning" under 25 år med början 2013. Likvidmässigt har utbetalningar gjorts under perioden 2013 – 2017.

Pensionsskuld

Pensionsskulden redovisas enligt "blandmodellen". KPA:s beräkningar utgör underlag.

Pensionsåtaganden inkl. löneskatt före 1998 redovisas som ansvarsförbindelse. Förpliktelser för pensionsåtaganden för anställda är beräknade enligt RIPS19.

Extraordinära intäkter och kostnader

För att hänföras till extraordinära intäkter/kostnader måste kostnaden/intäkten uppgå till ett väsentligt belopp, ej ingå i den ordinarie verksamheten samt vara av engångskaraktär.

Skatteintäkter

Skatteintäkter redovisas enligt Rådets rekommendationer.

Principer för sammanställda räkenskaper

I koncernbokslutet ingår Surahammars kommun, Surahammars Kommunalteknik AB samt dess helägda dotterbolag Surahammars Energiverk AB och Sura Vision AB och Surahammarshus Förvaltnings AB med dess helägda dotterbolag Ramnäs Fastigheter AB. Även Kolbäcksådalens Pensionsförbund ingår i koncernbokslutet. Mälardalens Brand- och räddningsförbund ingår inte längre i kommunens koncernbokslut.

Samtliga ingående bolag/förbund har kalenderår som räkenskapsår. Slutliga uppgifter ligger till grund för koncernbokslutet.

Koncernredovisningen har upprättats enligt förvärvsmetoden med proportionell konsolidering. Förvärvsmetoden innebär att kommunens aktieinnehav i företagen reduceras mot det egna kapitalet i de båda bolagen. Med proportionell konsolidering menas att om dotterföretagen ej är ägda till 100 procent, så tas endast ägda andelar av räkenskaperna med i koncernredovisningen. Elimineringar har gjorts för interna mellanhanden mellan kommunen och respektive bolag samt mellan bolagen.

VERKSAMHETSREDOVISNING STYRELSE OCH NÄMNDER

Kommunstyrelsen

Enligt Budget 2019 och Plan 2010–2021 ska kommunen verka för att:

- Skapa förutsättningar för en positiv ortsutveckling i form av en utvecklad infrastruktur/kommunikation
- Ha en god markberedskap fler företag och kommuninvånare
- Bidra till en positiv arbetsmarknadsutveckling i samverkan mellan kommunen, företag, föreningar, universitet och myndigheter.
- Underlätta för befintliga företag inom kommunen att expandera och utvecklas, stimulera nyetableringar, nyföretagande och tillväxt genom samverkan
- Under år 2019 nå målet att alla medborgare i kommunen ska kunna ansluta sig till fiber om de vill. Bakgrunden är att år 2015 så antog kommunfullmäktige en ny bredbandsstrategi
- Påbörja ett omfattande internkontrollarbete
- Implementera ny lagstiftning som Kommunallag, förvaltningslag och dataskyddsförordning

Kommunchefen avslutade sin anställning i maj månad och efterträddes av en tillförordnad kommunchef. Ledningsgruppen fick under året fler nya deltagare i form av ny skolchef och utvecklare.

Tillsammans med Region Västmanland bjöd Surahammars kommun in till en gemensam workshop en eftermiddag i november månad kring de utmaningar och möjligheter som vi tillsammans står inför i kommunen och länet. Det är en del i arbetet med den Regionala utvecklingsstrategin (RUS) som Regionen tillsammans med länets kommuner, Länsstyrelsen, civilsamhället och näringslivet i länet arbetar fram. Målet är att gemensamt forma den väg som vi tillsammans bör gå för att nå ett välmående Västmanland 2030. Ett 30-tal deltagare var inbjudna från politiken, företag, föreningslivs och tjänstemän.

Informationsmöte med Surahammars hus Förvaltning AB, förvaltningen och upphandlingsenheten på VMKF genomfördes i november. Information gavs till Surahammars hus om internkontrollreglemente och rutin för uppföljning av ägardirektiv.

Framtid

Kommunens utmaningar enligt Budget 2019 och plan 2020–2021

Vikten av ökad strategisk framförhållning i kombination med ett starkt operativt stöd till förvaltningarna ökar i betydelse de kommande åren. Framgång krävs bland annat med ett attraktivt arbetsgivarskap med en god personalförsörjning, en tydlig ekonomisk styrning och uppföljning, tydliga strategiska val och avgränsningar, effektiv förvaltning med samordning över kommunens organisatoriska gränser, förbättrad kommunikation vilken tydliggör utmaningar och förväntningar, ökat koncernperspektiv där verksamhet som bedrivs i kommunens bolag och kommunalförbund tydligare samspelar.

Kommunen ska under kommande period verka för att:

- Skapa förutsättningar för en positiv ortsutveckling i form

- av en utvecklad infrastruktur/kommunikation
- Ha en god markberedskap fler företag och kommuninvånare
 - Bidra till en positiv arbetsmarknadsutveckling i samverkan mellan kommunen, företag, föreningar, universitet och myndigheter.
 - Underlätta för befintliga företag inom kommunen att expandera och utvecklas, stimulera nyetableringar, nyföretagande och tillväxt genom samverkan
 - Under år 2019 nå målet att alla medborgare i kommunen ska kunna ansluta sig till fiber om de vill. Bakgrunden är att år 2015 så antog kommunfullmäktige en ny bredbandsstrategi
 - Utveckla digitaliseringen inom kommunen
 - Kvalitetssäkra styrsystemet

Under våren har arbetet med att få fram en ny styrmodell fortskridit. En arbetsgrupp bestående av både politiker och tjänstemän har deltagit i arbetet och gällande visioner har alla partier haft möjlighet att göra sin röst hörd. Denna styrmodell ska vara klar för beslut i kommunfullmäktige i december och börja gälla från år 2020.

Under hösten kommer ett verksamhetssystem, Stratsys, att införskaffas och implementeringen ska påbörjas gällande målstyrningen och interna kontrollen.

Mål 2019

Utöva uppsiktplikten enligt Kommunallagen och checklistan samt beskriva detta i årsberättelsen

Målet har ej uppfyllts.

Verkställa de politiska besluten inom given tidsram.

Gällande motioner och medborgarförslag där det finns tidsram har målet uppfyllts.

Näringsliv under året som gått

Under året har näringslivsarbetet främst haft fokus på främjande insatser, så som kontinuerliga företagsbesök och ökad dialog mellan kommun och företagare. Vidareutveckling av den företagarlunch som arrangerats länge har genomförts, ett typ av nyhetsbrev riktat till det lokala näringslivet har skapats, och en tillhörande kommunikationsplan har tagit fram för ökad dialog med företag i kommunen. Strategiska val vad gäller användandet av kanaler så som sociala medier, lokaltidningen Här & Nu, webbplatsen mm. har med andra ord gjorts.

En egengjord enkät beträffande det lokala företagSKRimatet i kommunen, med fokus på vad som skulle kunna förbättra det, har genomförts. Sammanlagt svarade 30 företagare på frågorna i enkäten.

Lots-uppdrag i form av att hjälpa företag som vill växa, starta eller etablera sig i kommunen har genomförts under året, och uppdragen har ökat i takt med marknadsföring av möjligheten.

Arbete har gjorts med att underlätta för lokala entreprenörer att vara med i kommunala upphandlingar, ett arbete som genomförts i samverkan med kommunens upphandlingssamordnare.

Vidare har en arbetsmarknadsvecka i Hammarskolan tagits fram, där våra framtida företagare och arbetstagare kommer att få lyssna till företagare i kommunen, samt genomföra studiebesök under vecka 36. Utöver detta har kommunen även varit aktiv i arbetet med projektet Framtidens Företagare som arrangerades för ungdomar i sommar. Kampanjinsatser för att hjälpa till att hitta mentorer till projektet, samt föreläsningar om företagares betydelse för kommunen är bland annat uppgifter som genomförts kopplat till projektet.

Näringsliv framtid

Mentorsprogram mellan politiker och tjänstemän kommer genomföras under 2019. Implementering av nytt arbetssätt mot företagare enligt det som framkom från projektet attraktivt företagSKRimat. Det innebär bland annat att vi i Surahammars kommun ska ha snabb kommunal service och myndighetshantering i toppklass för våra företagare. Kommunens värdeord är tillgänglighet, personlighet, enkelhet och snabb service. Besöksnäring och turismsamordning kommer ingå i uppdraget.

Näringsliv Mål 2019–2020

Snabb kommunal service Över 80 NKI. Mäts vartannat år, nästa år 2020.

Ökad dialog. År 2020 ligga bland de 100 bästa i Svenska Näringslivs ranking

Resultat i dagsläget 78.

Ökad förändringsvilja

År 2020:

a. finns 600 företag i vår kommun - Resultat idag, 493 enligt kommunens företagsregister.

b. nyregistrerade företag skall ligga över länets genomsnitt för nyregistrerade företag

Resultat: Antal ny företagsamma i kommunen var 2019-03-06 43. Riksgenomsnittet vad gäller ny företagsamma låg vid samma datum på 10,2 per 1000 invånare, samtidigt som resultatet för Surahammars kommun blev 6,1 per 1000 invånare.

c. genomförts minst fem större projekt som har fokus på utvecklingsinriktat lärande.

Resultat: 1 större projekt har genomförts tillsammans med Tillväxtverket.

Kris och Säkerhet under året som gått

Idag finns en person som arbetar heltid som kris- och säkerhetsansvarig i kommunen.

Området krisberedskap och civilt försvar har fått ett starkare fokus i Surahammars kommun liksom i samhället i stort de senaste åren. Kommunerna har tillsammans med Länsstyrelserna i landet ett gemensamt ansvar att säkerställa krisberedskapen och det civila försvaret.

Kommunal krisberedskap styrs av lagen om kommuners och landstings åtgärder inför och vid extraordinära händelser i fredstid och höjd beredskap (LEH).

Det kommunala uppdraget innebär att arbeta krisberedskap och säkerhet.

Under året har många olika utbildningar genomförts, bland annat har krisledningsorganisationen i kommunen utbildats i stabsmetodik samt att fler stabschefer har genomfört utbildning riktad mot stabschefer.

Arbetet med 2019 års kommunala risk- och sårbarhetsanalys har påbörjats. Civilt försvar och säkerhetsskydd har legat högt på agendan.

Kris och Säkerhet framtid

Under 2019 kommer det att fokuseras på att färdigställa dokument som Risk- och sårbarhetsanalys, Styrdokument, Krisledningsplan, Utbildnings och övningsplan, Plan över ledningsplats, Plan för LSO

Kommunikation under året som gått

Som kommunikatör finns ansvaret för att utveckla kommunens övergripande kommunikation både internt och externt. Ambitionen är att det vi kommunicerar ska synliggöra och öka kännedomen om kommunens verksamheter samt ge kommuninvånarna kunskap om vilken service och vilka tjänster som erbjuds. Välinformerade och engagerade kommuninvånare som är delaktiga och har inflytande anser vi ökar demokratin. Kommunikationen ska även bidra till att skapa en positiv bild av Surahammar.

År 2019 har förutom det dagliga informativa arbetet handlat om implementering av teknikstöd för verksamheten samt samverkan i olika projekt, både interna och externa.

Surahammars kommun har beslutat om en ny grafisk design under våren och även startat en Facebook sida.

Kommunikation framtid

Arbetet med att synliggöra kommunen och dess verksamheter kommer att förbättras. Vi vill nå ut med mer (och rätt) information till invånarna vilket vi kommer att angripa på några olika sätt. Vi strävar efter att publicera några artiklar i varje nummer av Här & Nu för att öka

informationsspridningen. Dessa berättelser/artiklar kommer även ges plats i nyhetsflödet på webbplatsen.

Den nya hemsidan måste bli klar under året

Kommunikations Mål 2019

Nöjdhet över information på hemsidan. Mäta före och efter införandet av ny hemsida.

Målet har inte följts upp då hemsidan inte är klar.

IT/Upphandling/Inköp under året som gått

Intensiva kontakter med IP-Only gällande fiberdragning i Surahammars kommun har förts under våren

Större ramavtalsupphandlingar har skett under året gällande bland annat möbel-upphandling samtliga områden, Terminalglasögon, AV-upphandling (Audio-Video) Miljösystem, Trygghetslarm, Datorer och övrig hårdvara, Telefoni, Bevakning, Uppstart upphandling samtliga vårdssystem, uppstartupphandling skolsystem samt Förstudie nytt Diariesystem.

Upphandlingsansvarig i samarbete med näringslivsansvarig har arbetat hårt med att implementera kommunens förfarande med upphandlingar och då med fokus på lokala företag

Ytterligare ett led i att förenkla förståelsen och vetskapen om kommunens befintliga ramavtal och kommande upphandlingar är att dessa numera finns publicerade på kommunens webbplats.

IT/Digitalisering framtid

Det finns en nationell målsättning att Sverige skall vara världsledande på nyttjandet av digitaliseringen.

I enlighet med nationella riktlinjer så ligger det i varje kommuns ansvar att se hur man kan förbättra och effektivisera vardagen för våra medborgare, företag och medarbetare inom kommunen. Digitaliseringen kommer därför att påverka varje individs vardag både i hemmet och på arbetsplatsen. Förutom att underlätta vardagen för våra medborgare, företagare och anställda så finns det även en ekonomisk vinning i att effektivisera genom digitalisering. Man får ut mer nytta för varje skattekrona i kommunen.

IT/Digitalisering ansvarighar under 2019 fortsatt arbetet med de under år 2018 beskrivna projekten samt starta upp digitaliseringsarbetet.

Det primära uppdraget under år 2019 är att göra en verksamhetsövergripande översyn av hur digitaliseringen ser ut i dagsläget samt analysera hur vi kan utveckla verksamheten med stöd av IT samt hur vi kan effektivisera verksamheten med stöd av IT eller genom att tillhandahålla IT. Vi kommer för detta arbete använda Sveriges kommuner och landstings, SKR verktyg, e Blomlådan.

Under året kommer vi även att genomföra mindre demonstrationer ute i verksamheterna av hur digitaliseringen kan komma att se ut.

Inköp – Upphandling framtid

Inköps- och upphandlingsansvarig fortsätter att inventera avtal och områden, stödja verksamheter vid nya upphandlingar och avrop, paketera och förenkla underlag för att ge lokala företag möjlighet att delta, ha ett samarbete näringslivsansvarig, informera verksamheter om giltiga och kommande upphandlingar, ha kontinuerliga uppföljningar av avtalstrohet, bevaka befintliga avtal och avtalstider samt stödja verksamhet vid direktupphandlingar.

Under 2019 kommer kollektivtrafikupphandling påbörjas.

Ekonomi under året som gått

Ekonomi har under året 2019 utökat sina ekonomiska rapporter till nämnder och styrelser. Vid varje sammanträde sker en genomgång av månadsrapport på en mer detaljerad nivå i de olika nämnderna samt en övergripande sammanställning för kommunstyrelsen.

Ekonomi framtid

Riktlinjerna för medelförvaltning och finansiella mål ses över och skrivs om. När det gäller budgetarbetet ska en resursfördelningsmodell tas fram när det gäller både ramtilldelning till nämnder och styrelse samt inom nämnderna och styrelsen.

Inköp/Ekonomi -Mål 2019

Betala fakturor i rätt tid. Belopp för dröjsmålsavgifter ska minska med 50procent jämfört med 2018 års kostnader

Under de första sju månaderna har inte målet uppfyllts då dröjsmålsavgifterna uppgick till 29 263 tusen jämfört med samma period förra året då siffran var 25 710 tusen kronor.

Följsamheten av ramavtal vid inköp ska öka under året.

Har under årets sju första månader förbättrats betydligt. Fler lokala avtal är på plats.

Utveckling/Utredning året som gått

Utvecklare/utredare har skapat eller tagit initiativ och reviderat eller påbörjat revidering av ett flertal dokument med andra tjänstemän och politiker som till exempel KF arbetsordning och KS reglemente.

Utvecklare/utredare har deltagit i kommunledningsgruppen och varit delaktig i arbetet med förslag på nya mål för kommunstyrelsen år 2019 samt varit kommunchef behjälplig med att beskriva en ny övergripande organisation som gäller from 2019-01-01. Det pågår ett arbete med att skapa ett års hjul för budget och kvalitet med uppföljning.

Utveckling/Utredning

Under år 2019 kommer utvecklare/utredare fortsätta arbeta med kvalitetsarbeten som att bevaka följsamhet med Internkontrolluppföljningar, rapporter och nya internkontrollpunkter för 2020 samt bevaka arbetet med KS mål för 2019. Dokument kommer skapas och revideras som till

exempel slutföra revidering av KS reglemente samt KF arbetsordning, samt ta fram förslag på riktlinjer för styrdokument.

Utvecklare/utredare kommer verka för ett fortsatt arbete med att kvalitetssäkra den politiska processen genom en beskriva arbetet, få struktur en för sammanhållet styrsystem på en gemensam plats, fortsätta arbetet med Års hjul för budget och kvalitet med uppföljningar samt medverka i revidering av Kommunplan och Budget med kommunledningsgruppen.

Mål 2019

Målet är att skapa en dataskyddorganisation med sådana rutiner att kommunen kan leva upp till de krav som ställs i dataskyddsförordningen. Detta ska göras genom att.

Skapa och besluta om en organisation med tydliga roll- och ansvarsområden för dataskyddsarbete.

Implementera rutiner och riktlinjer för att nå lagstiftningens krav.

Öka medvetenheten om lagstiftningen i organisationen

Tekniska förvaltningen framtid

Underhållsplan gällande lekplatser behöver tas fram.

Verksamheten står inför ett vägval om hur gata och park ska driva sin verksamhet i framtiden.

Strategi gällande gatubelysning behöver tas fram.

Att ta fram strategier och mål för verksamheten.

Betydande projekt vilka ligger i startgropen är Bäckhammarsskolan.

Utbyte av kompressorer i ishallen bör ses över snarast.

Krävs ett arbete att se över organisationen inom Restaurangtjänst för att finna effektiviseringar.

Tekniska Mål 2019

Ökad tillgänglighet. 100 procent av inkomna felanmälningar i Camsweb ska besvaras inom 5 arbetsdagar.

Detta mål är uppfyllt under årets första sju månader.

Barn och Bildningsnämnden

Verksamheten omfattar förskoleverksamhet, förskoleklass, grundskola, fritidshem, särskola, fritidsgård, bibliotek, badhus och föreningsstöd.

Förskoleplats erbjuds alla barn som fyllt ett år och vars föräldrar arbetar, studerar, är arbetsökande eller är hemma i samband med barns födelse. Alla barn erbjuds förskoleplats i den allmänna förskolan i augusti det år de fyller tre år. Förskola för barn i åldern 1–5 år finns på Virsboskolan, Lärkan och Åsen i Ramnäs samt på Äventyret, Ängsgården, Björnstugan, Cityförskolan och Skogsgläntan i Surahammar. Nämnden utövar kommunens tillsyn över den fristående förskolan Ekot.

På Starbäcksskolan och Nytorpsskolan finns förskoleklass, grundskola åk 1–3 och fritidshem. På Tuppkärrsskolan finns grundskola åk 4–6 samt särskolan Ugglan årskurs 1–9. Bäckhammarskolan i Ramnäs och Virsboskolan omfattar förskoleklass, grundskola åk 1–6 och fritidshem. Hammarskolan har elever i grundskolan årskurs 7–9. Fritidsgårdsverksamhet finns i de tre tätorterna.

Verksamheten leds av chefen för skola tillsammans med fyra rektorer och tre förskolechefer.

Till områdenas förfogande finns en central resurs bestående av psykolog, kurator, specialpedagoger, IT-pedagog och matteutvecklare.

Bibliotek finns i Virsbo och i Surahammar. I Ramnäs finns bokutlån

Barn- och bildning under året som gått

Kommunen har tagit del av de större satsningarna från Skolverket under året för att både kunna fortsätta arbetet med kvalitetshöjning inom undervisningen och även arbeta mer med likvärdighet inom skolan.

Enligt Lärarförbundets ranking ligger Surahammars kommun på en 47:e plats bland landets 290 kommuner i 2019 års bästa skolkommun. Undersökningen bygger på en jämförelse av tio kriterier. Surahammars styrkor relativt sett i den undersökningen är lärarnas utbildningsnivå (plats 29) och elevernas meritvärde i åk 9 (plats 51).

Föräldrar alliansens mätning visar att vårdnadshavarna i kommunen är nöjda, där hamnar kommunen på en 48:e plats (att jämföra med plats 80 föregående år).

Förskolan

Trygghet, som är fokusområde från barn- och bildningsnämnden finns med som grund i allt arbete som utförs inom förskolan. Under 2018/2019 har prioriteringen och arbetet startat gällande trygghet och nya läroplanen – begreppen: Utbildning och lärande, där IDCP, som är ett vägledande samspel, har varit grunden. Komplettering till denna grund har varit en uppdragsutbildning via Mälardalens högskola, 7,5 p, som behandlar den nya läroplanen och dess innehåll.

Det här arbetet har även medfört att personalen har börjat kommunicera ut den nya läroplanen och dess innehåll till vårdnadshavare.

Alla förskolor arbetar utifrån likabehandlingsplanen och arbetet med likvärdig förskola har pågått under hela året. Det har varit ett viktigt arbete för att nå målet gällande barns delaktighet och inflytande. Personalen har med hjälp av ICDP börjat reglera och följa barns intressen på ett tydligare sätt vilket har medfört att barnen har, efter sin mognad, fått indirekt inflytande och fått tagit ansvar för sina egna handlingar och för miljön i förskolan.

Ett lyckat samarbete med familjebehandlarna i kommunen har startats upp under året.

Grundskolan

Statliga medel har erhållits i form av "lågstadiesatsning" och "Fritidshemssatsning", vilket har medfört att satsningarna inom skolan fortsatt vad gäller att höja kvaliteten i undervisningen. Det har skett ett aktivt arbete med formativ bedömning som innebär en strävan efter en lärandekultur och ett undervisningSKRimat där elever vill lära och får möjlighet att lära sig lära.

Elevhälsoteamet och specialpedagoger har även arbetat hårt under året för elever med psykisk ohälsa och annan pedagogisk problematik. Även antalet elever som behöver mer stöd har ökat under året och fler mindre grupper har bildats både i mellanstadiet och i högstadiet. Syftet har varit att kunna ge dessa elever mer stöd i främst svenska, so-ämnen och engelska. Dessa satsningar har medfört att fler resurspersoner har behövts anställas under året.

Tidigare har kommunen köpt flertalet platser gällande barn i grundsärskolan från andra kommuner. Under år 2019 beslutades det att utöka kommunens egen grundsärskola, Ugglan, fr o m höstterminen 2019 för att kunna ta emot elever på lågstadiet. Denna satsning innebar även att fritidsverksamheten har utökats.

Även verksamheten Minituppen har utökats under året efter en omorganisation. Här går elever med olika diagnoser ex autism, svår ADHD och grav språkstörning. Genom denna omorganisation blir det möjligt att ge fler elever stöd samtidigt vilket är fördelaktigt ur ett ekonomiskt perspektiv.

Förstelärarna träffas regelbundet med syfte att tillsammans med ledning och tf. förvaltningschefer driva skolutvecklingen framåt. Arbetet har utgått från aktuell forskning och bearbetning av Skolverkets allmänna råd.

Biblioteken i Surahammars kommun 2019

Biblioteken har ett brett uppdrag och genomför varje år ett stort antal aktiviteter. Det handlar bland annat om sagostunder, knattebio, bokprat och språkträning. Antalet aktiviteter på biblioteken i Surahammars kommun har ökat från 445 aktiviteter 2018 till 524 aktiviteter 2019, dvs en ökning med 17,7 procent.

Biblioteken har en viktig roll för att höja invånarnas it-kompetens och under 2019 har Surahammars bibliotek haft Teknik café tio gånger. Till teknikcaféet kommer personer som behöver hjälp och råd med sin mobiltelefon eller surfplatta, det kan behöva hjälp med att fixa Facebook eller att uppdatera sina appar.

Antalet rapporterade fysiska besök vid biblioteken i Sverige fortsätter stadigt att minska. Biblioteken i Surahammars kommun har istället ökat de fysiska besöken på biblioteken med 12 procent från år 2018 (52 873) till år 2019 (59 226). När biblioteket har en variation på aktiviteter så ökar det antalet fysiska besök.

Utlåning av fysiska av medier, det vill säga böcker, skivor och annat som går att låna hem från biblioteken, minskar i Sverige. Men biblioteken i Surahammars kommun har ökat sin utlåning av

fysiska medier med 11, 1 procent från år 2018 (45 703) till år 2019 (50 775). Att utlåning av media har ökat så markant beror bland annat på ett gott samarbete med förskola och skola. Lågstadiet och mellanstadiet kommer regelbundet på bokprat till biblioteket där eleverna vid samma tillfälle lånar böcker att läsa i skolan.

Biblioteket har fått projektpengar från Stärkta bibliotek för att arbeta med personer som är nya i Sverige. Projektet startade i 1 september 2019 och en person anställdes på heltid för att utveckla och utarbeta metoder för språkträning och ökad kunskap om det svenska samhället som leder till ökad social inkludering.

Projektet har erbjudit nysvenskar Öppet hus, språkgrupp för kvinnor, individuella träffar, språkträning genom suggestopedi och en länk mellan olika kulturevenemang och nysvenskar. På öppet hus kan man komma utan att boka tid för att få hjälp med att skriva CV, skicka ansökningar och läsa och förklara brev och mejl. Vi har erbjudit 11 Öppet hus tre timmar i veckan under höstterminen 2019 där sammanlagt 59 personer har fått hjälp.

Biblioteket har sett en ökning av nysvenskar som har deltagit på våra evenemang, så som bland annat barnteater, pyssel och sångstunder vilket leder till ökad social inkludering.

Ekängsbadet

Badet har p g a problem med entreprenören som genomfört renoveringen samt utdragen besiktningsprocess, ej kunnat öppnat som planerat och personalen har fortsatt placering i förskola. Några dagar i veckan åker de iväg till andra orter med skolelever för att hålla i simundervisning.

Budgeterade intäkter från badet har uteblivit och kostnader för bussar till simundervisning har tillkommit.

Framtiden

Riksdagen har tagit beslut om att barnkonventionen ska bli svensk lag från den 1 januari 2020. Arbetet och val av metoder inom förskola och skola ska anpassas utifrån kommunens förutsättningar och behov samtidigt som de ska uppfylla skollagstiftningen och barnkonventionen.

Analyserna i det systematiska kvalitetsarbetet visar att kommande utvecklingsområden är:

1. Stärkt digital kompetens och ökad tillgång till IT inom förskolan och skolan
2. Stärka det förebyggande och hälsofrämjande arbetet inom elevhälsoteamen (EHT) på skolorna.
3. Stärka tryggheten och studieron

Lokalförsörjningen är ett annat område som är högaktuellt för att nämnden ska klara att fullfölja sitt uppdrag såsom det är beskrivet ovan.

Beslut har tagits om att påbörja renovering av Bäckhammarskolan för att kunna möta lagkraven

för framförallt fritidsverksamheten. Synergieffekter kan göras genom att ”gamla Bäckhammarsskolan” öppnas upp igen. På så sätt kan lokaler för föreningar, förskolan och skolan iordningsställas.

Barn- och bildningsnämndens mål

Målen för den pedagogiska verksamheten finns fastlagd i läroplanerna för de olika skolformerna och resultaten följs genom sammanställningar från nationella prov, betyg och trygghetsenkäter.

Barn- och bildningsnämndens fokusområden.

Barn och bildningsnämnden har lämnat uppdrag åt verksamheten att särskilt fokusera på:

- att alla barn upplever trygghet i förskolan och skola
- att alla barn får utmaningar i förskola och skola
- att andelen A-C fortsatt blir drygt 40 procent i alla ämnen

Andelen som har betyg A – C ligger på 48,4procent och uppnår målet som kommunen har på drygt 40 procent.

Genomsnittligt meritvärde i Surahammars kommun år 2019 var 215,1 poäng, ett resultat som är lägre än föregående år 2018 (231,5).

Behöriga till gymnasiet ligger på en procentsats på 86,6procent

Socialnämnden

Individ och Familj Organisationen på Individ och familj består av ekonomienheten, Komvux, vuxenenheten, barn- och ungdomsenheten, familjerättsenheten, biståndsenheten, öppenvård, socialpsykiatri, alkoholtillstånd, färdtjänst, stödboende för vuxna, våld i nära relation. Verksamheten ansvarar också för kontaktpersoner och avlastningsfamiljer.

IFO är uppdelad i två block under ledning av två enhetschefer som har personalansvar och uppdrag att utveckla, effektivisera och rättssäkra respektive organisation. IFO-Chef har det yttersta ansvaret för samtliga organisationer och har direkt under sig bistånd, våld i nära relation, alkoholtillsyn, reception och socialpsykiatrin

Vård och omsorg består av hemtjänst, serviceboende, gruppboende för dementa, vårdboende, korttidsboende för avlastning, växelvård och rehabilitering. Dessutom ingår dagvård, rehabilitering i eget boende och hobbyverksamhet för pensionärer. Serviceboende finns i de tre tätorterna och demens-, vård- och korttidsboende för äldre finns i Surahammars tätort. Inom LSS-verksamheten för funktionsnedsatta finns gruppboende, dagverksamhet för personer med funktionsnedsättning samt korttidsboende för barn med funktionsnedsättning. Verksamheten svarar även för personliga assistenter, avlösare och ledsagare. Den kommunala hälso- och sjukvården tillhandahåller insatser från sjuksköterska, - arbetsterapeut och fysioterapeuter i särskilda boenden och brukare i ordinärt boende som har beslut om hemsjukvård. Inom socialförvaltningen arbetar sju områdeschefer, IFO-chef, 50procent utvecklare och en administratör direkt under Socialchef. Medicinskt ansvarig sjuksköterska MAS ligger direkt under socialnämnd och delas med Skinnskattebergskommun.

Äldre och handikappomsorgen under året som gått

Vårdboende Källbogårdens samtliga avdelningar har varit fullbelagda under hela 2019. Biståndsbeslut om särskilt boende har hanterats i tid. Behovet av växelvård och avlastning har kunnat tillgodosetts i samverkan med Hemtjänst och Trygghemgång, vilket ledde till ett minskat tryck på korttidsplatser under sommaren. Ett stort arbete har lagts ner av cheferna för att minska avvikelser på Källboparken vilket lett till ett gott resultat och som man har följt upp i Socialnämnden. Verksamheterna för övrigt har i stort präglats av god omvårdnad. Ökade aktiviteter på Källbogården och Knuten har fortskridit. Alla avdelningar har haft anhörigträffar där bland annat utbildning i demens genomförts av en Silvia undersköterska. Arbetet med rätten till heltid fortgår och kommer att pågå till 2021. Samtliga boenden på särskilda boendeplatser har intervjuats gällande deras upplevelser av ensamhet vilket har delgivits socialnämnden. Personal har fått utbildning i lyft, lyftteknik samt i hot och våld. Verksamheten har erbjudit till Vård och Omsorg College arbetsbelagda utbildningsplatser till fyra lärlingar. Verksamheten har införskaffat personalkläder som skall bytas varje dag utifrån hygienkrav.

Boendesamordnare En områdeschef har i sin tjänst att samordna alla korttidsplatser. Detta har resulterat i att medicinskt färdiga patienter har kunnat erbjudas Trygghemgång eller korttidsplats vilket gynnat det ekonomiska utfallet som inneburit att vi ej haft något betalningsansvar.

Trygg hemgång Syfte och mål är att skapa förutsättningar och trygghet inför att komma hem till ordinärt boende efter lasarettvistelse eller korttidsplats och därmed bevara möjligheten att kunna bo kvar hemma med eller utan stöd. Målet är vidare att minska återinläggningarna på sjukhuset, minska vistelsetiden på korttidsplats vilket under året gett positivt resultat och att använda hemtjänstens resurser mer kostnadseffektivt. Den utlagda flytande tiden går till viss del till Trygg hemgång.

Hemtjänst Olika aktiviteter har genomförts inom hemtjänsten Ramnäs, Virsbo och Surahammar. Allt från Västmanna musiken, pizzabakning, kräftska, utflykt Hälleskogsbrännan, Elsa Andersson, Surströmmingsskiva, Thé dans, Nobelfirande, Julfest och Roland musiker. Inkomna klagomål och avvikelser behandlas skyndsamt och fortlöpande i arbetsgrupperna liksom egenkontroller. Inköp av sommarkläder till personal och AC har köpts in för en eventuell värmebölja. Arkivskåp har köpts in utifrån kraven med GDPR. Utbildningar inom vårdhygien, förflyttningsteknik, demens, demens ABC, palliativ vård och jobba säkert med läkemedel, munhälsovård, hörselproblematik samt korthandläggar-utbildning.

Matgrupp En matgrupp bestående av ledamöter från socialnämnden, chef inom vård och omsorg, personal från Blomsterängen samt kökschef träffas regelbundet för utvärdering av måltiderna inom äldreomsorgen.

Anhörigstöd Neddragning av anhörigstöd med 50 procent har skett från 1/1–19. Anhörigstödjaren har deltagit i anhörigriksdagen i Varberg.

LSS Gruppboende: Personal har fått utbildning via habiliteringen samt haft uppföljningar utifrån utbildning. **Korttids för barn:** Fortsätter utveckla verksamheten till en mer autismvänlig miljö. Personalen arbetar med gemensamma arbetssätt, förhållningssätt och bildstöd. **Daglig verksamhet:** Utvecklar samverkan med Försäkringskassan och arbetsförmedlingen. **Boendestöd:** Beviljas genom biståndsbeslut och utförs genom genomförandeplan. **Fritids:** Har öppet en gång i veckan med gemensamma aktiviteter och där länets kommuner bjuds in. Fritids har varit på kryssning, grillkväll, länsdanser och julklappsbyten. Under sommaren gick det ut ett lättläst blad där man kunde anmäla sig till minigolf, sång på Skansen, Lagersbergs samlingsgård mm. var mycket populärt. Behov av serviceboende inom LSS kvarstår och där målet är att under 2020 kunna erbjuda en sådan verksamhet.

Finskt förvaltningsområde Verksamheten är organiserad under kommunstyrelsen. Processledaren för finskt förvaltningsområde har ordnat olika aktiviteter under året bland annat på Källbo som finska kören, nattvard på finska och bildkortstöd på finsk-/svenska så personal kan kommunicera med brukare.

Brandtillsyner har utförts av MBR på Dynabacken med godkända resultat.

Österängens Servicehus Fortsätter sitt arbete med att förbättra måltidsupplevelser och anordnar pubkvällar en gång per månad. Varit på utflykt till Norberg, grillkväll med live musik av Lars-Olov Andersson, anhörigträff med julgröt, uppträdanden från Johan B Andersson, Bertil Olsson, Stig Fröberg, PRO och kyrkan. Neddragning av 50procent av bemanning. Har haft svårt att rekrytera personal med rätt kompetens. Utbildningar som personal har gått på är munvårdsutbildning, demens, palliativvård, att arbeta säkert med läkemedel och förflyttningsteknik.

Kommunal Hälso- och sjukvård Det har varit stor omsättning av sjuksköterskor under året. Kraft har gått åt att rekrytera nya samt att verksamheten tvingats använt bemanningsföretag. Samverkan med regionen gällande utskrivning från slutna Hälso- och sjukvård och kommunens sjuksköterskor och rehabteamet har genomförts då det nya lagkravet innebär att minska tiden för inneliggande patienter från fem till tre dygn. Ett intensivt arbete har genomförts med olika professioner för att ta fram förbättringar på signeringslistor och dialog med omvårdnadspersonal för att minska läkemedelsavvikelser. Flera utbildningar inom diabetes med forskrivningsrätt, inkontinens-hjälpmiddel, stomivård, minnestestutbildning, palliativ utbildning och basal hygien har flertalet sjuksköterskor gått. Fysioterapeut har gått rehabilitering av äldre.

Äldre- och handikappomsorgen framtid

Hemtjänst Nyckelfrihemtjänst kommer att införas under 2020 inom hemtjänsten. Digitalisering är ett måste med tanke på kommunens demografi, äldrebefolkningen ökar men inte de personella eller ekonomiska förutsättningarna. Detta innebär nya arbetssätt, med tekniken som komplement.

Österängens servicehus Under 2020 kommer ett planeringsverktyg och genomförande modul att införas.

Källbogården Verksamheten ska under 2020 och 2021 börja synkroniseras med Nya Källbo. Gemensamma utbildningar och förhållningssätt inom olika områden inte minst inom demensvården kommer att genomföras.

Nya boenden Byggnation av Tillbyggnad Källbo i Surahammar är påbörjad och beräknas stå färdig våren sommaren 2021. Dynabackens boende går upp med ett förfrågans underlag i mitten av mars 2020 och byggstart beräknas före semestrarna 2020.

Måluppfyllelse och öppna jämförelser

Kommunal Hälso- och sjukvård:

Alla som har avlidit i särskilt boende eller inom sjukvården har registrerats i Palliativa registret.

Alla som bor i särskilt boende erbjuds riskbedömning i Senior Alert enligt rutin med efterföljande åtgärdsplaner och kontinuerliga uppföljningar

Inga läkemedelsavvikelser har medfört vård skada.

Hemtjänst statistik Äldre guiden

Äldre personer som är mycket eller ganska nöjda med hemtjänsten: Ramnäs 100procent, Virsbo 86procent, Surahammar 96procent.

Hemtjänsten erbjuder andraspråk en svenska: Ramnäs finska, Virsbo, polska, finska, ryska och kurdiska.

Äldre personer som tycker att personalen från hemtjänsten utför sina arbetsuppgifter mycket eller ganska bra: Ramnäs 100procent, Virsbo 85procent, Surahammar 85procent

Äldre personer som tycker att hemtjänsten alltid eller oftast har tillräckligt med tid för att kunna utföra sitt arbete hemma hos dem: Ramnäs 100procent, Virsbo 79procent och Surahammar 88procent.

Äldre personer som tycker att de alltid eller oftast kan påverka när personalen kommer från hemtjänsten: Ramnäs 44procent, Virsbo 55procent och Surahammar 55procent.

Hur många som har en kontaktperson inom hemtjänsten som rör den äldres omvårdnad och service: Ramnäs 100procent, Virsbo 100procent och Surahammar 100

Individ och familjeomsorgen under året som gått

2019 har varit ett händelserikt år och IFO har stått inför flera utmaningar. Under 2019 har flera neddragningar genomförts i verksamheten och IFO har haft flera vakanta tjänster

Individ och familjeomsorgen har fortsatt sitt utvecklingsarbete med att hitta lösningar och vårdalternativ på hemmaplan. Stödboende har varit en stor resurs och arbetet för att utveckla den egna vårderna fortsätter hela tiden.

Flera initiativ har tagits för att utveckla det evidensbaserade arbetet och fokus har varit på att säkerställa att den vård nämnden erbjuder kommuninvånarna är av god kvalitet och är kostnadseffektiv. Under året har verksamheten implementerat socialstyrelsens program för systematisk uppföljning samt skickat ut socialstyrelsens enkäter till klienter för att kunna kartlägga klientens upplevelse av kontakten med IFO. Öppenvården har påbörjat ett omfattande arbete med systematisk uppföljning för att mäta insatsernas effekt. Det är viktigt att nämnden fortsätter utveckla det förebyggande arbetet samt analysera de data som samlas in.

Biståndsenheten har under 2019 fortsatt använda Cosmic Link som är ett gemensamt system med regionen vars syfte är att effektivisera arbetet vid utskrivningar från slutenvård. Det nya arbetssättet har inte gett önskad effekt och arbetsbelastningen på handläggarna har ökat. I dagsläget kartlägger enheten vad som försvårar arbetet och vad som kan göras för att planeringen vid utskrivningar ska effektiviseras. Enhetens konsulent har tillsammans med IFO-chef och handläggare gjort en egen granskning av ärenden och ett omfattande arbete för att öka rättssäkerheten inom enheten har genomförts.

Socialstyrelsen har 2016 beviljat stimulansmedel för tre år till Surahammars kommun för att anställa socionomer till barn och ungdomsenheterna. IFO har under 2019 fortsatt arbetet med att säkerställa att den vård som barn och unga beviljas är av god kvalitet och tillgodoser barnet/den unges vårdbehov. Fokus i arbetet har varit att se över alla placeringar för att säkerställa att den vård som erbjuds är effektiv och att barn och ungdomar ska kunna återförenas med sina föräldrar

Som ett led i ett tidigt förebyggande arbete erbjuder öppenvården i Surahammar som max 5 vägledande och rådgivande samtal utan att myndighetsbeslut krävs, detta har lett till att fler kommuninvånare har sökt stöd under 2019.

Individ- och familjeomsorgen framtid

De utmaningar som socialtjänsten fortfarande står inför är att kunna hjälpa och stödja de familjer som idag lever under allt mer pressade förhållanden. Allt fler barn, ungdomar och vuxna mår psykiskt dåligt och man ser ett ökat bruk av narkotika hos unga. Vårdkostnaderna har under 2019 varit höga och IFO måste säkerställa att den vård som erbjuds är av god kvalitet och är kostnadseffektiv. Det är viktigt att Individ och familjeomsorgen står sig rustade och effektiviserar, höjer kvaliteten, ökar rättssäkerheten och utvecklar nya metoder för att förhindra en negativ utveckling. IFO måste under 2020 omfördela resurser inom verksamheten genom digitalisering, använda evidensbaserade metoder och effektivisera erbjudanden

Bygg och Miljönämnden

Miljökontoret under året som gått

Miljökontoret bedriver tillsyn enligt lagstiftningen inom områdena miljöskydd, hälsoskydd, livsmedel, strålskydd samt tobak. Tillsynen bedrivs genom inspektioner, provtagningar, information och rådgivning till verksamhetsutövare, näringsidkare och privatpersoner. Utöver detta har miljökontoret även arbetsuppgifter som inte inbegriper tillsyn. Dessa övriga arbetsuppgifter består av yttrande över kommunens detaljplaner, övriga planer och program samt medverkan i olika tillfälliga arbetsgrupper, administrativt arbete med ärendehanteringssystemet, kontorsmöten samt besvarande av olika förfrågningar av övergripande karaktär.

Under verksamhetsåret 2019 har bemanningen varit 3,75 tjänster fram till augusti månad samt 2,75 därefter. Detta på grund av att en medarbetare avslutade sin anställning.

Miljökontorets totala inflöde av ärenden under året har varit 398 till antalet.

Byggkontoret under året som gått

Byggkontoret handlägger ärenden som rör byggande och planering samt tillstånds- och tillsynsverksamhet. Exempel på detta är bygglovshantering, bostadsanpassning, ventilationskontroll, energideklarationer, trafikföreskrifter samt trafikfrågor. Kontoret bereder och handlägger ärenden till Bygg- och Miljönämnden, samt serverar allmänheten, kommunen och kommunens bolag med handlingar, kartunderlag, ritningar och rådgivning i fastighets- och lovärenden.

Under verksamhetsåret 2019 har bemanningen varit två tjänster fram till maj månad och därefter en tjänst. Detta på grund av att en medarbetare gått i pension.

Byggkontorets totala inflöde av ärenden har varit 145 till antalet.

Plankontoret under året som gått

Plankontoret upprättar detaljplaner och översiktsplaner, ansvarar för kommunens kartverksamhet, byggnads- och fastighetsregister, adress- och lägenhetsregister, storkopiering internt/externt samt adressering.

Under verksamhetsåret 2019 har bemanningen varit en tjänst.

Plankontorets totala inflöde av ärenden har varit 18 till antalet. Bland annat har plankontoret fått i uppdrag att ta fram en detaljplan för att utöka Dynabackens servicehus.

- Handläggningen av bostadsanpassningsbidragen lämnades över till VMKF fram till årsskiftet 2019/2020.
- Upphandlingen av ett nytt ärendehanteringssystem för byggreda har påbörjats och förväntas kunna vara i drift 2020.
- Ett av kommunens större byggprojekt sattes igång, det är tillbyggnaden av äldreboendet Källbo där det byggs till 40st nya lägenheter.

GIS- och plankontoret under året som gått

Inom GIS och geo data så har samarbetsplattformen GEOSECMA fortsatt utvecklas. I slutet av året lanserades kommunens sin första externa karttjänst/e-tjänst i form av tjänsten Tomtkarta. Med denna tjänst kan medborgare ta fram enkla tomtkartor oavsett tid på dygnet och detta avlastar tid internt.

Internt så har de verksamhetstjänster som finns utvecklats efter verksamhetens önskemål. Ett arbete med att underlätta för de tekniska verksamheterna har inletts och det området som kommit längst är kravställning och besöka av säljare kring belysning. Inom belysning kommer även kommunens entreprenör Vattenfall vara involverad. Vidare har i vanlig ordning kommunens verksamheter stöttats kring digitalisering av underlag och framtagande av kartor. Under året har ett gemensamt upphandlingsunderlag för digitalisering av detaljplaner tagits fram inom KAKS samarbetet och det har lett vidare till att Surahammar och Arboga kommer att ha ett tvåårigt gemensamt digitaliseringsprojekt av äldre detaljplaner.

Ingen detaljplan har vunnit laga kraft under året. Arbetet inom plan har legat på fokus med ny översiktsplan. Under våren har möten hållit bland annat med KS politiker och under maj till augusti var översiktsplanen ute på samråd. I samband med detta hölls tre informationsmöten, ett tillfälle i respektive tätort.

Inom mät har våra mätkonsulter Metria börjat jobba direkt i vår GEOSECMA Karta modul. Det innebär att när de mätt in objekt uppdaterar de vår grundkarta direkt i kommunens system.

Metria fick även ett uppdrag i slutet av året att inventera och kompletterings mäta in kommunens gång- och cykelnät. Detta för att förbereda inför nytt avtal och leverans till Trafikverket och deras nationella vägdatas, NVDB.

En del tid har lagt på gemensamma projekt som GDPR, ny extern webbplattform, upphandlingar samt svara på olika regeringsuppdrag (via myndighet), stötta krishantering, uppdatera underlag till ansökan om regional cykelled efter Strömsholms kanal och en del övriga utvecklingsförslag.

Samhällsbyggnadsenheten	Verksamhet	Uppföljnings ansvarig till Kommunchef	Rapporttillfälle
Snabbt bygglov inom detaljplanelagt område. Beslut ska i 85 procent av fallen fattas inom tio arbetsdagar från mottagandet	Plan- och Bygg	Samhälls byggnadschef	Årsbokslut Ej uppfyllt
Snabbt bygglov med avvikelse eller utanför detaljplanelagt område. Beslut ska i 85 procent av fallen fattas inom 20 arbetsdagar från mottagandet	Plan- och Bygg	Samhälls byggnadschef	Årsbokslut Ej uppfyllt
Snabbt bygglov som kräver nämndbeslut ska i 90 procent av fallen fattas inom 30 arbetsdagar från mottagandet.	Plan- och Bygg	Samhälls byggnadschef	Årsbokslut Uppfyllt
Anmälan ej lovpliktig åtgärd, Beslut ska i 90 procent av fallen fattas inom 10 arbetsdagar från mottagandet	Plan- och Bygg	Samhälls byggnadschef	Årsbokslut Ej uppfyllt
Byggsamråd ska hållas i alla ärenden om nybyggnad eller större tillbyggnad av enbostadshus, större fritidshus och större industribyggen.	Plan- och Bygg	Samhälls byggnadschef	Årsbokslut Uppfyllt
Vid anmälan enligt § 38 i förordning om miljöfarlig vht och hälsoskydd ska i 90 procent av fallen beslut fattas inom 20 dgr från mottag	Miljökontoret	Samhälls byggnadschef	Årsbokslut Uppfyllt

Vid anmälan om installation av bergvärmepump ska i 90 procent av fallen beslut fattas inom 10 arbetsdagar från mottagandet	Miljökontoret	Samhälls byggnadschef	Delårsbokslut Årsbokslut Uppfyllt
Vid ansökan om tillstånd för enskild avloppsanläggning ska i 90 procent av fallen beslut fattas inom 15 arbetsdagar från mottagandet	Miljökontoret	Samhälls byggnadschef	Delårsbokslut och Årsbokslut Uppfyllt

