



Surahammars
kommun

Delårsbokslut 2020

Surahammars kommun



Fastställd av Kommunstyrelsen 2020
Fastställd av Kommunfullmäktige 2020

INNEHÅLLSFÖRTECKNING

INLEDNING	2
MAJORITETENS SAMMANFATTNING.....	Fel! Bokmärket är inte definierat.
FÖRVALTNINGSBERÄTTELSE.....	3
Översikt över verksamhetens utveckling.....	3
Surahammars kommunkoncern – Organisation för kommunens samlade verksamheter	5
Omvärldsrisker.....	9
Samhällsutveckling	10
Kommunernas ekonomi.....	11
Befolkning.....	12
Arbetsmarknad.....	12
Verksamhetsrisker	14
Finansiella risker	14
Händelser av väsentlig betydelse.....	15
God ekonomisk hushållning och ekonomisk ställning.....	27
Balanskravsresultat	30
Väsentliga personalförhållanden	Fel! Bokmärket är inte definierat.
DRIFTSREDOVISNING.....	35
Kommunstyrelsen	43
Barn och Bildningsnämnden	44
Socialnämnden	45
Bygg och Miljönämnden	46
INVESTERINGSREDOVISNING.....	48
FINANSIELLA RAPPORTER	51
Resultaträkning (tkr).....	51
Balansräkning (tkr)	Fel! Bokmärket är inte definierat.
Kassaflödesanalys (tkr)	Fel! Bokmärket är inte definierat.
Noter.....	53
REDOVISNINGSPRINCIPER	57
VERKSAMHETSREDOVISNING STYRELSER OCH NÄMNDER.....	59
Kommunstyrelsen	59
Barn och Bildningsnämnden	67
Socialnämnden	71
Bygg och Miljönämnden	75

INLEDNING

Enligt kommunala redovisningslagen ska kommunerna, förutom årsredovisningen, upprätta minst en delårsrapport under löpande verksamhetsår. I Surahammars kommun har delårsrapporten tidigare upprättats för perioden januari till och med juli, men från och med år 2020 har kommunen övergått till att, som flertalet av Sveriges kommuner, att upprätta delårsredovisning per sista augusti.

Delårsredovisningen är kommunstyrelsens redovisning till kommunfullmäktige, som sedan beslutar och fastställer redovisningen i oktober månad.

Årsredovisningen består av förvaltningsberättelse, ekonomiska sammanställningar samt en helårsprognos för 2020.

De olika avsnittens innehåll

Förvaltningsberättelse

Förvaltningsberättelsen innehåller en översikt över verksamhetens utveckling, händelser av väsentlig betydelse, sjukfrånvaro, årets resultat efter balanskravsjusteringar, pensionsåtaganden och måluppfyllnad

Drift- och investeringsredovisning

Driftsredovisningen redogör för hur nämnderna följt budget och vad aktuella avvikelser beror på.

Verksamhetsberättelse

I verksamhetsberättelsen finns en beskrivning av varje nämnd av den verksamhet som bedrevs i Surahammars kommun under året.

FÖRVALTNINGSBERÄTTELSE

I denna förvaltningsberättelse lämnar Surahammars kommun information om förvaltningen av kommunen och den kommunala koncernen i enlighet med Lag (2018:597) om kommunal bokföring och redovisning 11 kapitlet och enligt Rådet för kommunal redovisning RKR:s skrift R15 Förvaltningsberättelse.

Förvaltningsberättelsen syftar till att ge en övergripande och tydlig bild av Surahammars kommuns verksamhet under året och ska enligt RKR 15 innehålla följande rubriker:

- Översikt över verksamhetens utveckling
- Den kommunala koncernen
- Viktiga förhållanden för resultat och ekonomisk ställning
- Händelser av väsentlig betydelse
- Styrning och uppföljning av den kommunala
- God ekonomisk hushållning och ekonomisk ställning
- Balanskravsresultat
- Väsentliga personalförhållanden
- Förväntad utveckling

Översikt över verksamhetens utveckling

Resultatet för kommunen under årets första åtta månader år 2020 på 34,8 mkr är starkare än föregående år då resultatet hamnade på 14,5 mkr, period jan-juli. Den finansiella ställningen är stabil och soliditeten har ökat mot föregående år med 4,2 procentenheter och ligger på 37,2 procent. Även soliditeten inkl. pensionsskuld är fortsatt på en positiv procentenhet med 7,7. Flera stora investeringar har påbörjats, i kommunen, under året. Dessa investeringar har finansierats fullt ut med egna medel. Planenliga amorteringar har gjorts vilket medfört att låneskulden till kreditinstitut har minskat.

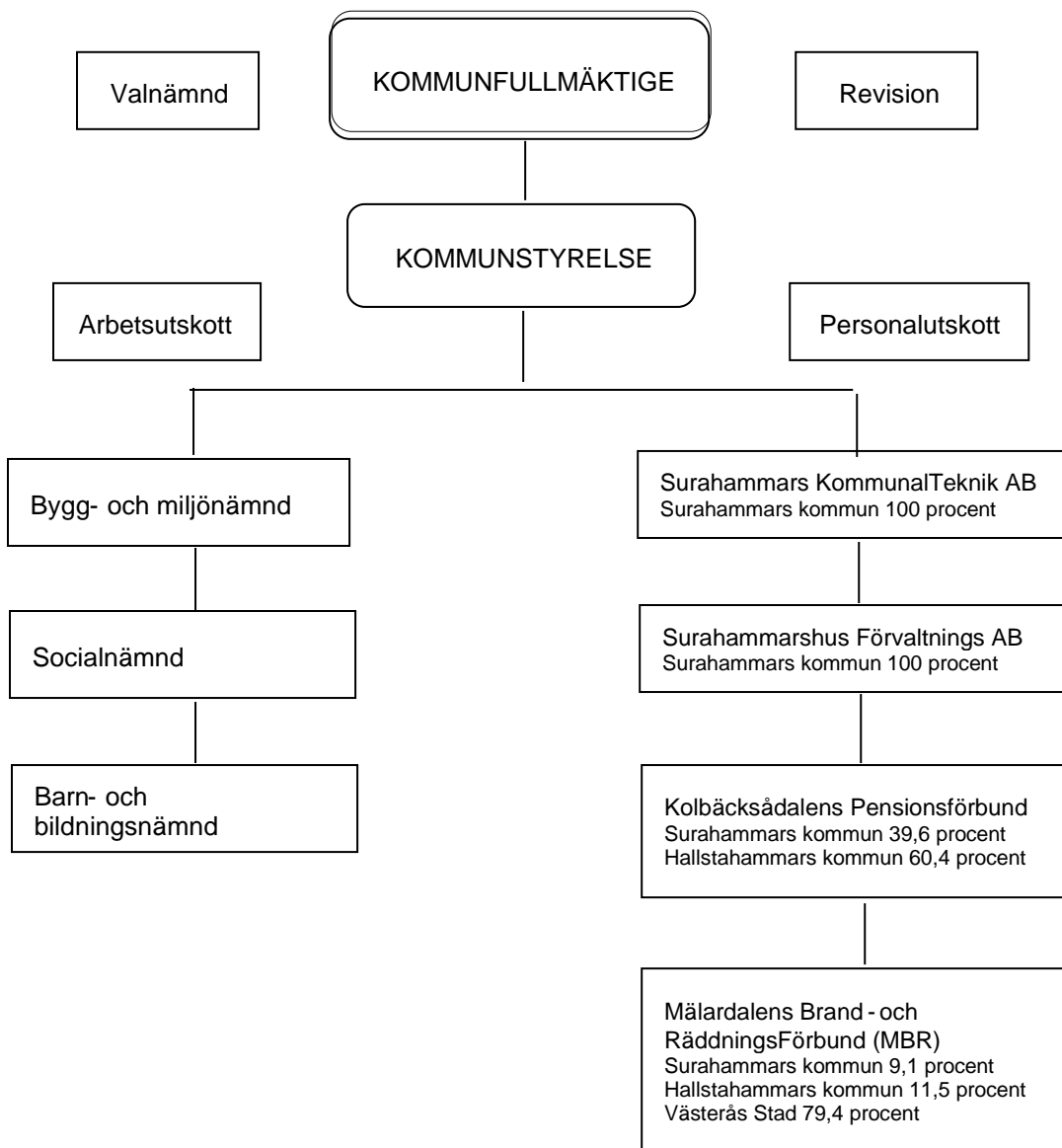
UTVECKLING I KORTHET

	2020-07	2019-07	2019	2018	2017	2016	2015
Invånare 31 december	10 096	10 070	10 106	10 088	10 037	10 059	9 985
Kommunal skattesats, %	22,31	22,31	22,31	22,31	22,31	22,31	22,31
Verksamhetens intäkter	63,1	55,9	97,3	106,9	147,1	144,1	111,1
Verksamhetens kostnader	429,3	376,1	-649,3	-652,6	-656,9	-621,2	-563,0
Skatteintäkter och statsbidrag	415,2	346,7	593,9	572,8	564,3	547,7	513,9
Årets resultat	34,8	14,5	0,0	8,6	28,6	46,0	34,0
Soliditet %	37,2	33,0	0,0	31,6	31,4	28,2	21,9
Soliditet inkl pensionsskuld %	7,7	1,3	0,0	-1,4	-4,2	-10,3	-20,9
Nettoinvesteringar	56,9	18,4	16,3	34,6	22,2	24,1	23,2
Självfinansieringsgrad	0,8	1,4	0,7	0,5	0,7	1,2	0,7
Låneskuld till kreditinstitut	266,2	269,5	271,0	274,1	282,5	285,7	290,4
Antal anställda	695	673	684	687	693	649	653

Surahammars kommunkoncern – Organisation för kommunens samlade verksamheter

Den samlade kommunala verksamheten bedrivs i kommunens nämnds- och förvaltningsorganisation och i två helägda bolag, Surahammars kommunal teknik AB och Surahammarshus förvaltnings AB. Det finns två samverkansföretag: Kommunassurans Syd AB, som hanterar kommunens stora kommunförsäkring och Kommuninvest Ekonomisk förening genom vilken Surahammars kommun finansierar en betydande del av kommunens lånefinansiering. Kommunen ingår även i ett pensionsförbund och i tre kommunalförbund.

ORGANISATIONSOVERSIKT



Kommunfullmäktige

Kommunfullmäktige är Surahammars kommuns högsta beslutande organ, Surahammars egen "riksdag". Kommunfullmäktige fastställer mål och riktlinjer för kommunens verksamhet. De ärenden fullmäktige beslutar om har oftast behandlats i nämnder och styrelser. De 31 ledamöterna utses efter allmänna val som genomförs samtidigt som riksdags- och landstingsvalen.

Efter valet år 2018 samarbetar Socialdemokraterna, Centerpartiet och Vänsterpartiet i den politiska majoriteten.

Parti	Mandat
Socialdemokraterna	11
Centerpartiet	2
Vänsterpartiet	3
Moderaterna	6
Sverigedemokraterna	7
Liberalerna	1
Kristdemokraterna	1
Totalt	31

Kommunstyrelsen

Kommunstyrelsen leder och samordnar den kommunala verksamheten. Kommunstyrelsen har enligt kommunallagen en särskild uppsiktsplikt över övriga nämnders verksamhet men också över de kommunala bolagen. Styrelsen har därigenom ansvar för hela kommunens utveckling och ekonomiska ställning. Styrelsen bereder ärenden till kommunfullmäktige. Kommunstyrelsen arbetar till största delen med övergripande planering och förutsättningar för kommunens verksamheter

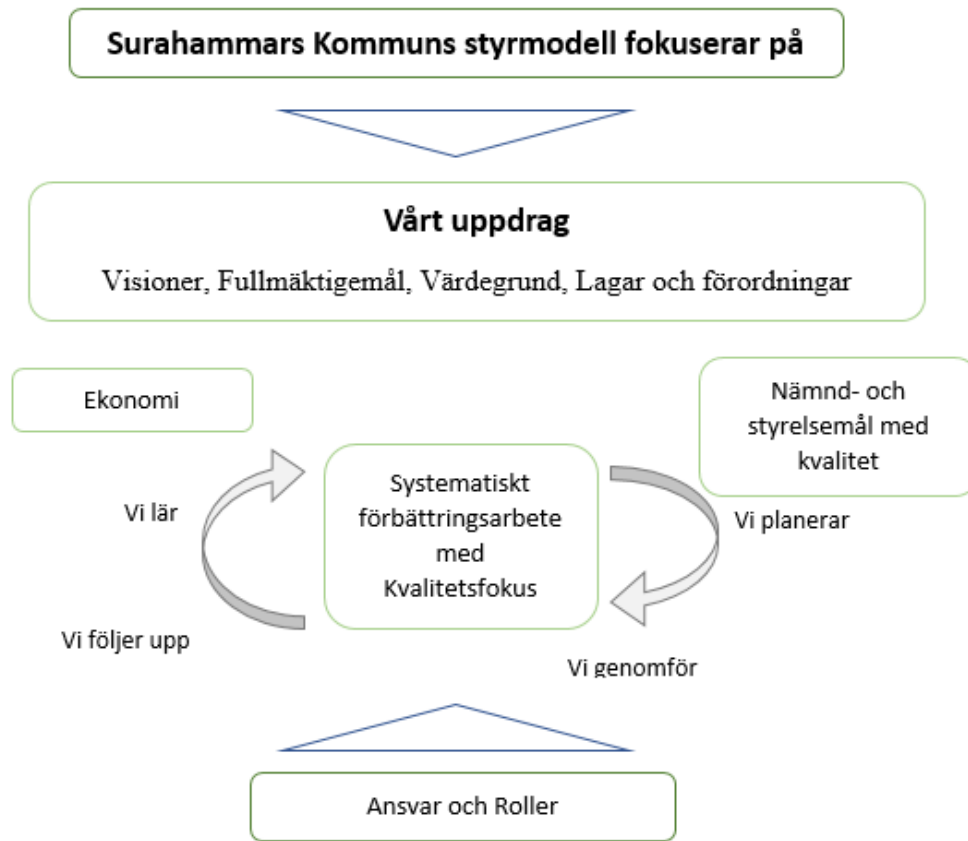
Övriga nämnder

Politiskt tillsatta nämnder och styrelser ansvarar för den löpande verksamheten och fattar beslut om den. Varje nämnd formulerar och beslutar om mål för sina verksamheter. Nämnderna har också ett ekonomiskt ansvar för sin verksamhet.

Kommunala bolagen

De kommunala bolagen bedriver sin verksamhet utifrån bolagsordning, ägardirektiv och kommunfullmäktiges övriga beslut.

Surahammars kommuns styrmodell



Kommunfullmäktige är kommunens högsta politiska organ. Fullmäktiges ansvar är att styra kommunkoncernens verksamhet med utgångspunkt i gällande lagar, förordningar och annan statlig styrning. Vidare beslutar kommunfullmäktige om vision och förhållningssätt som ger en riktning hur arbetet ska utföras.

Ekonomistyrningen utgörs av ramar och en resursfördelningsmodell där kommunens finansiella mål formuleras. Det är kommunfullmäktige som fattar beslut om hur resurserna ska fördelas inom kommunen. Genom budgeten omsätts de politiska prioriteringarna till ramar för de olika nämndernas verksamhet.

Nämnderna tar i budgeten fram förslag till mål och ekonomiska ramar för den egna verksamheten. Kommunstyrelsen bereder nämndernas förslag och därefter fastställer kommunfullmäktige kommunens budget.

I verksamhetsplaner och detaljbudgetar anger nämnderna hur de ska fullgöra sin verksamhet och uppfylla målen under det kommande året. Nämnderna har ett ansvar att hantera förändringar inom ram.

Målstyrningen utgår från att kommunfullmäktige beslutar om fokusområden som alla nämnder och styrelser ska förhålla sig till. Kommunfullmäktige beslutar också om prioriterade mål som är strategiskt viktiga för att nå framgång inom respektive fokusområde.

Samägda och samverkande bolag och organisationer

Surahammars kommun samäger bolag och samverkar i kommunalförbund med andra kommuner. I följande organisationer har Surahammars kommun mindre andelar:

Västra Mälardalens kommunalförbund

VMKF administration är en utförarorganisation som arbetar på uppdrag åt medlemskommunerna Köping, Arboga, Kungsör och Surahammar. Verksamheten ska präglas av: hög kvalitet, minskad sårbarhet och kostnadseffektivitet.

Kolbäckådalens pensionsförbund, 39,6%

Kolbäckådalens pensionsförbund bildades gemensamt av Hallstahammars kommun och Surahammars kommun 2012-11-01. Kolbäckådalens pensionsförbund är den för förbundsmedlemmarna gemensamma organisationen som ska förvalta den pensionskund som uppstått i det tidigare för medlemmarna gemensamma Kolbäckådalens gymnasieförbund.

Förbundets verksamhet ska, i den mån den inte täcks på annat sätt, finansieras genom bidrag från förbundsmedlemmarna. Kostnaden fördelas enligt principen 60/40 mellan Hallstahammars kommun och Surahammars kommun.

Mälardalens brand – och Räddningstjänst, 9,1%

Medlemskommunerna i Mälardalens brand- och räddningsförbund är Västerås, Hallstahammar och Surahammar som har 9,1 procent. MBR en bred riskmiljö att hantera, med bland annat flygplats, hamn, kärnbränslefabrik med mera. Räddningstjänstverksamheten omfattar bland annat vattendykning, som endast förekommer i ett fåtal av landets kommuner. Under 2020 har en förfrågan inkommit från tre andra kommuner om att träda in i förbundet. Detta är fortfarande under utredning men kommer med största sannolikhet att införlivas under år 2021.

VAFAB

VafabMiljö Kommunalförbund bildades i december 2014 av samtliga kommuner i Västmanlands län samt Heby och Enköpings kommuner. De ansvarar för den strategiska planeringen av frågor kring avfallshantering, uppgifter som rör insamling och behandling av avfall samt den myndighetsutövning som åligger medlemskommunerna enligt 15 kap Miljöbalken.

Kommunassurans Syd Försäkrings AB, 0,66%

Kommunassurans Syd ägs av 69 kommuner och bolaget erbjuder sina ägare att teckna i huvudsak egendoms- och ansvarsförsäkringar. Surahammars kommun blev delägare från 2018-01-01 och förvärvade fyrahundraåttio aktier.

Inera AB, fem aktier

Inera ägs av SKR Företag, landsting, regioner och kommuner. Företaget erbjuder kompetens inom digitalisering och stödjer ägarnas verksamhetsutveckling. Surahammars kommun blev delägare 2017 äger fem aktier i Inera AB.

Kommuninvest

Kommuninvest i Sverige AB ägs och styrs genom Kommuninvest ekonomiska förening. Kommuninvest är en medlemsorganisation som företräder den kommunala sektorn i finansieringsfrågor.

Viktiga förhållanden för resultat och ekonomisk ställning

För att förstå Surahammars resultat och ställning är det av stor vikt att få kännedom om de väsentligaste riskerna för kommunen och kommunkoncernen. Riskerna kan identifieras och placeras som omvärldsrisker, verksamhetsrisker och finansiella risker vilket kommer att beskrivas nedan.

Omvärldsrisker

Omvärldsanalysen speglar hur yttre omständigheter kan påverka Surahammars kommun. Några av de faktorer som påverkar kommunen är konjunkturutvecklingen, utvecklingen på arbetsmarknaden, demografiska förändringar, reformer beslutade av riksdagen och andra statliga beslut, inflations- och löneutveckling samt ränteläget. På grund av rådande Coronapandemi i hela världen är alla rapporter osäkra på vilka konsekvenser det kommer att bli i världen, vad som påverkar Sverige och Surahammars kommun.

Rekordstort fall i global BNP

Den pågående pandemin har hastigt bromsat den globala ekonomin. Restriktioner och åtgärder för att minska smittspridningen har bidragit till att den ekonomiska aktiviteten helt eller delvis avstannat i stora delar av världsekonomin. Det snabba förloppet återspeglas i både en utbuds- och efterfrågechock, där restriktioner försvårat den internationella handeln och har bidragit till störningar i leveranskedjor.

Den globala ekonomiska tillväxten påverkas kraftigt av effekterna av pandemin. I ett grundscenariot bedömer IMF att global BNP minskar med tre procent under 2020. Det är ett betydligt större fall än vid finanskrisen 2008–2009 då motsvarande minskning var 0,1 procent.

En återhämtning i världsekonomin väntas dock under andra halvåret 2020 med hjälp av rekordstora penning- och finanspolitiska stimulanspaket. Därefter bedömer IMF en återhämtning i den globala ekonomin med 5,8 procent i BNP-tillväxt under 2021.

Svensk ekonomi påverkas av nedstängningen i andra länder

Svensk ekonomi påverkas i hög grad av pandemin och utvecklingen i omvärlden. Sverige har inte stängt ned samhället i lika hög omfattning som många andra länder, men påverkas ändå negativt av nedstängningen runt om i världen. Bland annat har exportföretag hämmats av problem i internationella leveranskedjor, men också av en minskad efterfrågan i världsekonomin. Detta har medfört stora negativa effekter för svensk ekonomi som är beroende av utrikeshandel, och då både import och export.

Samtidigt har aktiviteten i svensk ekonomi bromsat in som en följd av en minskad inhemsk efterfrågan. Det är ett resultat av ökad oro, men också av åtgärder som vidtagits för att minska smittspridningen vilka också förhindrar konsumtion. Efterfrågan har hastigt avstannat för delar av tjänstenäringen.

Under första kvartalet 2020 var BNP närmast oförändrad med en marginell ökning på 0,1 procent jämfört det fjärde kvartalet 2019. Utfallet för första kvartalet speglar sannolikt bara en liten del av pandemins effekter eftersom krisen slog mot svensk ekonomi först i mars. För andra kvartalet väntas mer påtagliga effekter i BNP.

I nuläget är alla konjunkturbedömningar ytterst osäkra, vilket inte minst märks på de stora variationerna i bnp-prognoser från olika bedömare. SKR, Sveriges kommuner och regioner, väljer som flertalet andra bedömare att göra en kalkyl, i stället för den sedvanliga prognosen

Samhällsutveckling

Svensk ekonomi påverkas av nedstängningen i andra länder

Svensk ekonomi påverkas i hög grad av pandemin och utvecklingen i omvärlden. Sverige har inte stängt ned samhället i lika hög omfattning som många andra länder, men påverkas ändå negativt av nedstängningen runt om i världen. Bland annat har exportföretag hämmats av problem i internationella leveranskedjor, men också av en minskad efterfrågan i världsekonomin. Detta har medfört stora negativa effekter för svensk ekonomi som är beroende av utrikeshandel, och då både import och export.

Samtidigt har aktiviteten i svensk ekonomi bromsat in som en följd av en minskad inhemsk efterfrågan. Det är ett resultat av ökad oro, men också av åtgärder som vidtagits för att minska smittspridningen vilka också förhindrar konsumtion. Efterfrågan har hastigt avstannat för delar av tjänstenäringen.

Under första kvartalet 2020 var BNP närmast oförändrad med en marginell ökning på 0,1 procent jämfört det fjärde kvartalet 2019. Utfallet för första kvartalet speglar sannolikt bara en liten del av pandemins effekter eftersom krisen slog mot svensk ekonomi först i mars. För andra kvartalet väntas mer påtagliga effekter i BNP.

Osäkerhet råder

Utvecklingen de senaste månaderna är helt unik, och högst dramatisk. Osäkerhetsfaktorerna är så pass många och stora att det i nuläget knappast är möjligt att göra sedvanliga konjunkturprognoser. Därför har SKR, Sveriges kommuner och regioner, valt att göra kalkyl baserat på ett scenario för åren 2020-2023, istället för prognos i sin ekonomirapport från maj. Klart står dock att den svenska ekonomin i år krymper.

I scenariot för samhällsekonomin, som SKR gjort, antas produktion och sysselsättning i Sverige dock vända upp under andra halvåret i år. Men lågkonjunkturen förutsätts kvarstå ända till 2023. Utsikterna för det kommunala skatteunderlaget försvagas nu markant, med anledning av fallande sysselsättning och sjunkande inkomster i samhället.

Kraftfulla åtgärder för att minska effekterna av pandemin

En rad åtgärder har vidtagits för att dämpa effekterna av viruset i ekonomin och på arbetsmarknaden. Bland annat korttidspermitteringar, ökade möjligheter till utbildning och omställning samt förändrade regler för a-kassan. Effekterna som åtgärderna får på svensk ekonomi och arbetsmarknad är i hög grad beroende av krisens varaktighet och förlopp.

Omfattningen och den speciella karaktären på krisen gör att det är svårt att avgöra hur snabbt ekonomin kommer att återhämta sig. Krisens ursprung är en hälsokris som har drabbat i stort sett alla världens länder samtidigt, vilket innebär att förloppet ser annorlunda ut än om det hade varit en kris som uppstått till följd av stora obalanser i makroekonomin eller det finansiella systemet.

För att ge stöd till återhämtningen, bidra till att hålla nere det allmänna ränteläget i ekonomin och till att skapa en trygghet i att det finns tillgång till finansiering till en låg kostnad har Riksbanken beslutat om ett flertal åtgärder. Följande åtgärder

- ✓ Ramen för de tillgångs köp Riksbanken genomför sedan krisen inleddes utökas från 300 till 500 miljarder kronor till och med juni 2021.
- ✓ I september börjar Riksbanken även köpa företagsobligationer. Direktionen har också beslutat att sänka räntorna och förlänga löptiden på den utlåning som görs till bankerna.
- ✓ Reporäntan lämnas samtidigt oförändrad på noll procent.

Kommunernas ekonomi

Kommuner och regioner gick in i 2020 inställda på ett år med en ansträngd ekonomi, till följd av att konjunkturen försvagats kombinerat med ett högt demografiskt tryck. Ingen kunde då förutspå den nu pågående Corona pandemin, som fått stor påverkan på såväl verksamheten som de ekonomiska förutsättningarna. Kommunernas verksamheter har på rekordtid fått ställa om sitt sätt att leverera välfärd. Inte sedan andra världskriget har välfärden påverkats i så snabb takt som under denna vår och det är ännu för tidigt att bedöma de samlade effekterna på kommunernas verksamheter och den kommunala ekonomin.

Kommunerna går nu in i ett allt svårare ekonomiskt läge. Goda ekonomiska tider vänds nu till allt tuffare och mer osäkra år. Skatteunderlagets ökningstakt dämpas och trycket på verksamheten är högt som en följd av demografin.

Förutom trycket från demografin, framförallt det växande antalet äldre och yngre, måste kommunerna hantera konsekvenserna av att staten drar ned på sina resurser på ett sätt som övervältrar ansvaret till kommunerna.

Ytterligare en utmaning som sektorn har de kommande åren är de ökade investeringsbehoven. Fler skolor, förskolor och äldreboende ska byggas vilket kan leda till ökad låneskuld.

Det här ställer större krav på hur resurserna ska fördelas i kommunen och det kommer krävas tuffa politiska beslut. För att undvika stora skattehöjningar kommer kommunerna få arbeta med effektiviseringar, nya arbetssätt och omprioriteringar. Även arbetet med att öka sysselsättningen i kommunen och inflyttningen bör vara ett prioriterat arbete då det leder till att öka skatteunderlaget.

Surahammars kommun har tagit höjd för ökade kostnader för planerade insatser men räknar också med kostnadsbesparingar som ett led i det effektivitetsarbete som bedrivs. Ytterligare arbete pågår inom verksamheterna beträffande nya arbetssätt och hur olika processer kan digitaliseras, exempelvis är planerna på en nyckelfri hemtjänst långt framskridna.

Kommunen har även redan under 2019 sett över kärnverksamheternas lokalbehov framöver för att möta de ökade demografiska trycket. Under hösten 2019 påbörjades bygget av ett nytt äldreboende i Surahammar som ska vara färdigställt under hösten 2020. Utbyggnaden i Virsbo av äldreboende startades upp under perioden.

När det gäller skolan påbörjades renovering av en skola i Ramnäs under första halvåret 2020 och ska vara färdigställt under hösten. Lokaler för förskoleverksamhet har både påbörjats och avslutats i fastigheten Ängsgården, som tidigare inrymde vårdcentralen.

Befolkning

Målsättningen för Surahammars kommun är att få en jämn befolkningstillväxt där kommunen kan fortsätta att erbjuda bra service till kommuninvånarna.

Befolkningsutvecklingen har stor betydelse för alla kommuner både gällande skatteunderlag och planering av de kommunala verksamheterna, där åldersfördelningen är den mest intressanta variabeln och där det visar sig hur efterfrågan kan se ut i de olika kommunala verksamheterna.

Det är även viktigt i den ekonomiska planeringen så att resurser flyttas från de grupper som minskar till de där ökningen sker.

Under årets första halvår har kommunens befolkning minskat med tio personer, jämfört med årsskiftet och antal invånare är nu 10 096 . Vid årsskiftet 2019/2020 hade kommunen 10 106 invånare.

Arbetsmarknad

Till följd av pandemin och dess effekter på svensk ekonomi och arbetsmarknad väntas antalet sysselsatta att minska för första gången sedan finanskrisen. Sysselsättningsutvecklingen uppvisade dock en tydlig avmattning redan under hösten 2019 och förstärks nu till följd av krisen

Läget på den svenska arbetsmarknaden är allvarligt och krisen ser ut att bli mer långvarig än Arbetsförmedlingens tidigare bedömningar. Till följd av pandemin och dess effekter på svensk ekonomi och arbetsmarknad väntas arbetslösheten stiga till nivåer på 9,4 procent under 2020 för att toppa på 11,4 procent i början av 2021. Sedan är prognosen att arbetslösheten ska långsamt vända nedåt.

Sedan krisens inledning har antalet nyanmälda platser minskat tydligt. Under maj fanns 58 000 nyanmälda platser på Platsbanken. Det är närmare en halvering jämfört med samma månad förra året. Antalet nyanmälda platser har dämpats för nästan alla näringsgrenar och hårdast mot branscher som hotell, restaurang och handel där tillfälliga anställningar är vanliga och där det finns många ingångsjobb.

Många arbetsgivare har varslat och permitterat anställda sedan krisens inledning i mars och det råder stor osäkerhet kring arbetslöshetsutvecklingen framöver på grund av den pågående pandemin.

Krisen skyndar också på strukturomvandlingen på arbetsmarknaden och arbetsgivare som redan planerat kostnadsbesparande åtgärder har tidigare lagt dessa. Strukturomvandlingen på arbetsmarknaden innebär att digitalisering och automatisering blir en viktigare del av arbetet framöver vilket i sin tur leder till att vissa jobb inte kommer tillbaka.

Utmaningar som Arbetsförmedlingen står inför under 2020-2021

- Svårare situation för personer som är nya på arbetsmarknaden

De som först blir arbetslösa när efterfrågan på arbetskraft minskar är personer med tillfälliga anställningar och nya personer, framför allt unga och utrikes födda, som träder in på arbetsmarknaden. Det rådande läget på arbetsmarknaden riskerar därför att försena och försvåra inträdet för personer som är nya på arbetsmarknaden framöver. Särskilt svår bedöms konkurrensen om jobben bli för nya personer på arbetsmarknaden som saknar gymnasial utbildning.

- Struktumvandlingen ökar obalanserna på arbetsmarknaden

Effekterna av pandemin medför att den pågående struktumvandlingen på arbetsmarknaden påskyndas. Det visas bland annat genom att arbetsgivare som redan har planerat kostnadsbesparande åtgärder nu tidigarelägger dessa förändringar. Samtidigt har en långvarig brist på arbetskraft skapat behov av nya arbetssätt och strukturrationaliseringar inom delar av den offentliga tjänstesektorn. En del av de jobb som försvinner kommer inte tillbaka. Struktumvandlingen på arbetsmarknaden innebär att digitalisering och automatisering blir en viktigare del av arbetet framöver. Struktumvandlingen riskerar nu att öka obalansen på arbetsmarknaden ytterligare då fler personer saknar de kompetenser som efterfrågas.

- Långtidsarbetslösheten ökar till rekordhöga nivåer

När efterfrågan på arbetskraft nu tillfälligt helt eller delvis avstannat inom områden med viktiga ingångsjobb på arbetsmarknaden har utsikterna för långtidsarbetslösa försämrats. Samtidigt riskerar fler att hamna i längre tider av arbetslöshet, särskilt personer med kort utbildning. Den rådande situationen på arbetsmarknaden gör det också svårare att hitta arbetsplatsförlagda insatser som praktik och subventionerade anställningar.

14:e september statistik för aug

Den öppna arbetslösheten på riksnivå vid utgången av 2019 uppgick till 4,0 procent vilket var en ökning jämfört med 2018 på 0,2 procentenheter.

Västmanlands län har haft en god jobbtillväxt de senaste åren och antalet sysselsatta väntas fortsätta att öka även år 2020, dock i något avtagande takt.

Arbetslösheten bedöms öka under prognosperioden och uppgå till 9,2 procent i slutet av 2020, enligt arbetsmarknadsprognosen Västmanland.

De utmaningar som länet står inför handlar bland annat om att motverka bristen på arbetskraft, att motverka långtidsarbetslösheten och att öka utrikes föddas etablering på arbetsmarknaden.

Många arbetsgivare signalerar att bristen på utbildad arbetskraft är stor och att detta hindrar vissa verksamheter från att växa. En av de viktigaste utmaningarna är att motverka bristen på utbildad arbetskraft.

Den öppna arbetslösheten i Västmanland hade ökat till 4,6 procent vilket var 0,7 procent högre än mot föregående år.

I Surahammars kommun var den totala öppna arbetslösheten i åldersgruppen 16–64 år 4,3 procent i december 2019, vilket är en ökning i jämförelse med år 2018 då motsvarande siffra var 2,9 procent. Kommunen ligger fortfarande lägre än Västmanland men något över riket.

Trots en lång period med god utveckling på arbetsmarknaden har det varit svårt för gruppen unga i Surahammars kommun att etablera sig. I december 2019 låg kommunens ungdomsarbetslöshet på 5,1 procent (4,6 procent). Glädjande nog har kommunen dock den lägsta ungdomsarbetslösheten i Västmanland, där snittet ligger på 5,7 procent. En viktig förklaring till svårigheterna att komma in på arbetsmarknaden för ungdomarna är otillräcklig utbildningsnivå.

Arbetslösheten för utrikes födda i Surahammar ligger på 7,3 procent, vilket är en ökning med 1,4 procent men fortfarande betydligt under både riket med 9,3procent och Västmanlands procentsats på 10,1. En bidragande orsak till att kommunen har lägre arbetslöshet för utrikes födda är ett intensivt samarbete inom kommunens verksamheter för att hjälpa personer att komma ut i arbetslivet och inte fastna i försörjningsstödsberoende.

Varje år erbjuder Surahammars kommun ungdomar i åldern 16-17 år olika möjligheter att arbeta inom kommunen under två veckor under sommaren. Coronaepidemin har däremot inneburit att kommunen tyvärr tvingades ställa in detta i år då de flesta arbetena finns inom förskole- och omsorgsverksamheterna.

Verksamhetsrisker

Kompetensförsörjning är en nyckelfråga för kommunen och dess verksamheter. Det är viktigt att både rekrytera och behålla personal med kompetens. Kommunen måste även arbeta förebyggande så att sjukskrivningarna fortsätter att vara på en låg nivå.

Arbetet måste fortsätta med att satsa på nya tekniska lösningar, rationaliseringar, omställningar, friskvårdssatsningar och att ha en bra arbetsmiljö.

Åldrade anläggningar och byggnader i kommunen medför risk för att underhåll och investeringar måste tidigareläggas i förhållande till befintliga underhålls- och investeringsplaner. Det gäller även kommunens gatu- och vägverksamhet.

De senaste åren har stora satsningar gjorts på grundskolan. Det viktigaste målet för satsningarna är att ge unga kommuninvånare bättre möjligheter till vidareutbildning och bättre förutsättningar för att läsa vidare och sedan etablera sig på arbetsmarknaden.

Trots satsningarna har gruppen som lider av psykisk ohälsa ökat och en stor andel av eleverna har tyvärr inte klarat gymnasiestudierna på ett tillfredsställande sätt. Om planerade satsningar är otillräckliga kan kostnaderna komma att öka ytterligare kommande år.

Finansiella risker

Den kommunala koncernen och kommunen är utsatta för olika typer av finansiella risker. För de kommunala koncernbolagen finns en kredit- och likviditetsrisk då de har derivat.

När det gäller kommunens påverkan av finansiella risker utgörs det främst av ränterisk, finansieringsrisk, pensionsförpliktelser samt risker i skatter och statsbidrag.

Ränterisk

Kommunen har fördelat sina lån med olika bindningstider för att minimera ränteriskerna. Vid balansdagen hade kommunen haft en genomsnittsränta under året med 0,45 procent.

Finansieringsrisk

Enligt kommunens nu gällande föreskrift för medelsförvaltning ska riskerna spridas genom en fördelning av kortfristiga och långfristiga lån med förfall olika år ske. Per balansdagen den 31/8 har kommunen fördelat lånen enligt nedan:

Skatteintäkter och statsbidrag

Det finns risker förknippade med reducerade skatteintäkter till följd av ökad arbetslöshet vid en konjunktturnedgång, särskilt om den slår hårt mot exportindustrin, som är viktig för Surahammars kommun. Ännu större risk för kommunen är reduceringar i statsbidragen, då dessa är beroende av politiska beslut på nationell nivå och de är svåra att förutse.

Händelser av väsentlig betydelse

- **Coronapandemi**

Fokus under första halvåret har varit att på bästa sätt möta de utmaningar som Covid-19 medför för kommunens medborgare och verksamheter. Surahammars kommun har vidtagit en rad åtgärder för att minska risken för smittspridning, bland annat stängdes de dagliga verksamheterna och de kommunala idrottshallarna. Ett gediget arbete har även pågått för att få tag på all nödvändig skyddsutrustning.

Efter att Folkhälsomyndigheten gått ut med rekommendation i mars månad om att alla personer över 70 år ska begränsa sina sociala kontakter beslutade Surahammars kommun att hjälpa till med matinköp och leverans till de som inte hade någon hjälp för detta. FRG, Frivilliga Resursgruppen anlätades. Kommunen garanterade leverantörerna att betala in fakturorna för att sedan vidaredebitera dessa till personerna som fått matleverans.

- **Företagsklimatet får bättre betyg av företagare**

Den 26 maj, fick vi äntligen ett besked som vi länge hoppats på och jobbat för. Våra enkätsvar beträffande kommunens upplevda företagsklimat betygsätts nämligen vara bättre än förra året utav våra företagare.

Resultatet visar att vi hoppar upp från ett betyg på 2,83 till 3,16 på en sexgradig skala, där 1 är dåligt och 6 utmärkt. Vi är givetvis lättade över beskedet, men långt ifrån nöjda och glada. Vi vill mer, och vi kommer att fortsätta jobba för ett bättre företagsklimat för våra välfärdsskapare i kommunen.

- **Utbyggnaden av Dynabackens serviceboende påbörjat**

12 augusti, togs det första symboliska spadtaget för utbyggnaden av Dynabackens serviceboende. Inge Larsson, kommunpolitiker för centerpartiet, höll tal och det bjöds även på fika.



- **Ny ÖP-plan, Översiktsplan**

Under 2020 har ett arbete, som fortfarande pågår, startats med att ta fram en ny översikt- och bostadsförsörjningsplan i kommunen.

- **Avsiktsförklaring**

Surahammars kommunal teknik AB, Hallstahammars kommun och Mälarenergi AB, undertecknade den 4 september 2019 en avsiktsförklaring, avseende bildandet av ett gemensamt driftbolag för VA. Detta arbete har även fortgått under år 2020.

- **Höjd beslutad Va-taxan i Surahammars kommun**

Eftersom verksamheten står inför kommande stora investeringar beslutade Kommunfullmäktige, att VA-taxan ska höjas med 7% från och med 1 april 2020.

- **Fortsatt samarbete med IP Only gällande fiber**

För att alla kommuninvånare, som vill ha fiber, ska kunna få det har det påbörjade samarbetet med IP Only fortsatt under 2020.

- **Påbörjad upphandling av kollektivtrafiken**

Kommunfullmäktige har fattat ett beslut att lämna över all kollektivtrafik till Kollektivtrafikmyndigheten då nuvarande avtal går ut i augusti 2020. Med anledning av detta pågår ett arbete med att ta fram underlag med kravspecifikation som ska lämnas över under hösten.

- **Ekängsbadet öppnar**

Efter flera års nedstängning är renoveringen av Ekängsbadet äntligen klart och kommer att öppnas under september månad.

Utvärdering av resultat och ekonomisk ställning

Syftet med den finansiella analysen är att visa om kommunen upprätthåller en god ekonomisk hushållning, genom att redovisa ekonomisk utveckling och ställning över tiden.

Finansiell analys av Surahammars kommun

Surahammars kommun redovisar för perioden ett positivt resultat med 34,9 mkr. I samband med delårsbokslutet förra året, då perioden var januari till och med juli månad, uppgick periodens resultat till 14,5 mkr

En av anledningarna till att kommunens resultat är

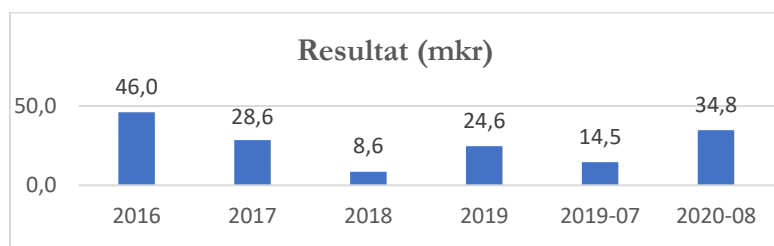
Modell för finansiell analys

Utvärderingen av Surahammars kommuns finansiella ställning utgår från kontroll över den finansiella utvecklingen., En analys görs av lång- respektive kortsiktig betalningsberedskap, betalningskapacitet samt av riskförhållanden där nämndernas budgetföljsamhet tillsammans med de fyra finansiella aspekterna, resultat, kapacitet, risk och kontroll utgör grund.

För att göra denna analys används en speciell analysmetod, RK-modellen, som har utvecklats av Kommunforskning i Västsverige, där de fyra finansiella aspekterna ingår. Genom att använda denna analysmetod är målsättningen att identifiera eventuella finansiella möjligheter och problem för att kunna utvärdera om kommunen har en god ekonomisk hushållning som föreskrivs i Kommunallagen.

Resultat

Resultatet måste vara tillräckligt högt för att dels värdesäkra det egna kapitalet dels täcka kommande pensionsutbetalningar som i dagsläget ökar markant. Det bör även finnas en marginal som klarar oförutsedda händelser, ex. oväntade kostnadsökningar.



Surahammars kommun förbättrade under perioden årets resultat med 10,0 mkr från 24,6 mkr kronor under år 2019 och det är även en förbättring med 20,3 från delårsperioden 2019, som var januari till juli månad. I perioden år 2020 är de statliga medlen som kommunen erhållit för sjuklönekostnader i samband med Corona under månaderna april till och med augusti. De extra tillskotten som staten betalat ut för välfärden i samband med Corona, vilket för Surahammars del innebär totalt 18,3 miljoner kronor, återfinns 12,2 miljoner i resultatet per 31 augusti.

Det positiva resultatet medför att det finansiella målet på 2 procent av skatteintäkter och bidrag har uppnåtts för året och slutar på 37,2 % procent.

Olika kostnaders andel av skatteintäkter och

En förutsättning för god ekonomisk hushållning är att det finns balans mellan löpande intäkter och kostnader. Viktigt är då att analysera hur stor andel olika typer av återkommande löpande kostnader tar i anspråk av skatteintäkter och kommunal utjämning. På lång sikt krävs då att minst 2 procent finns kvar för att finansiera nettoinvesteringar och för att möta förändrade ekonomiska förutsättningar. Surahammars kommuns mål är 2 procent eller omvänt en nettokostnadsandel på 98 procent.

Intäkter och kostnader

Intäkterna ska bekosta den kommunala verksamhet som politiker vill bedriva och en grundläggande förutsättning för att uppnå god ekonomisk hushållning är att balansen mellan löpande intäkter och kostnader är god. Ett mått på denna balans är nettokostnadsandelen, som innebär att samtliga löpande kostnader inklusive finansnetto relateras till skatteintäkter, statsbidrag och kommunal utjämning.

Skatteintäkter, generella statsbidrag och utjämningsystem

För att garantera att medborgarna får samma välfärd oavsett var i landet de bor finns det ett utjämningsystem. Utjämnningen görs bland annat för att kompensera för skillnader i antal barn i skolan, personer äldre än 65 år och skillnader i geografiska förutsättningar.

De extra tillskotten från staten gällande välfärd som utlovades under pandemin har betalats ut till kommunerna, där Surahammar erhöll totalt 18,3 miljoner. I delårsbokslutet har åtta tolfedelar medtagits i redovisningen detta enligt det yttrande som RKR (Rådet för kommunal redovisning) utkom med idetta ärende.

Skatteintäkterna och de generella statsbidragen är kommunens dominerande inkomstkälla och är beroende av skattesatsens nivå och skatteunderlaget efter taxering av invånarnas inkomster.

Alla kommuner är genom inkomstutjämnningen garanterade 115 procent av medelskattkraften, vilket innebär att staten skjuter till mellanskillnaden i inkomstutjämningsbidrag.

Under årets åtta första månader har Surahammars kommun fått 80,4 mkr i inkomstutjämningsbidrag vilket är en ökning med 14,5 mkr jämfört med delårsperioden (jan-juli) 2019. En detaljerad förteckning över skatteintäkter och generella statsbidrag finns i not 4 och 5.

Verksamhetens intäkter och kostnader

Verksamhetens intäkter de första åtta månaderna har ökat med 6,2 miljoner kronor jämfört med samma period 2019. Förändringen beror till största delen på att ersättningen för sjuklönekostnader april till juli återfinns under intäktssidan med 3,7 miljoner kronor. Den andra stora posten som bidrar till ökningen är hemsjukvården, där kommunen utför tjänsterna och sedan debiterar Regionen, då ansvaret ligger på den sistnämnda huvudmannen.

Verksamhetens intäkter, mkr

	Jan-aug 2020	Jan-aug 2019	Bokslut 2019
Försäljningsintäkter	0,5	1,3	1,8
Taxor och avgifter	17,8	16,6	26,5
Hyror och arrende	2,8	2,2	3,4
Bidrag	37,4	34,4	59,6
Försäljning av verksamhet	4,6	2,4	6
Realisationsvinster			
Summa verksamhetens intäkter	63,1	56,9	97,3

Intäkter i övrigt är verksamhetsanknutna avgifter, som tas ut av brukarna för tillhandahållna tjänster samt hyror. Kommunen kan även erhålla riktade bidrag under året b la projekt som kommunen söker för innevarande år och som då inte är budgeterade.

De finansiella intäkterna ligger på 4,4 miljoner och är i linje med föregående period år 2019. 7

Verksamhetens kostnader

Kostnaderna för den skattefinansierade verksamheten under perioden har ökat med 19 mkr, i jämförelse med samma period jan-aug förra året, till -429,3 (-410,5). En bidragande orsak är att kostnader, som kan kopplas ihop med pandemin har ökat rejält. Det gäller både skyddskläder, andra förebyggande varor som exempelvis handsprit men även timvikariekostnaderna har ökat väsentligt, där den sistnämnda kostnaden varit 1,4 miljoner högre än budgeterat. Kostnaderna för sjuklön blir kommunen kompenserad för och fram till juli återbetalade Försäkringskassan 3,7 miljoner kronor för detta, vilket hamnar på ett intäktskonto. Utöver dessa kostnader har även försörjningsstöd ökat med 0,4 miljoner, vilket kan till stor del kopplas till det ansträngda läget i kommunen till följd av pandemin. I augusti månad uppvisade Surahammar den högsta andelen arbetslösa i länet.

Ytterligare bidragande orsaker till att kostnaderna är betydligt högre än föregående period är att kommunen sett över sitt fastighetsbestånd och haft mer underhållskostnader.

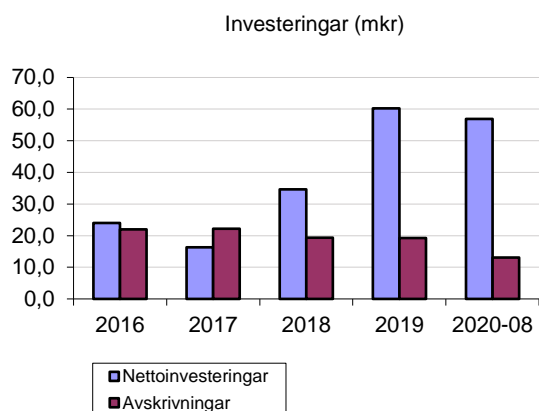
De stora kostnadsökningarna återfinns inom de två stora nämnderna, Barn- och bildning samt Socialnämnden och härrör främst till personalkostnader.

De finansiella kostnaderna ligger på 5,6 miljoner vilket är i linje med föregående år.

När Surahammars kommuns nettokostnadsandel analyseras framgår det att nettot av verksamhetens intäkter och kostnader under perioden tog i anspråk x% av skatteintäkterna.

Investeringar och självfinansieringsgrad

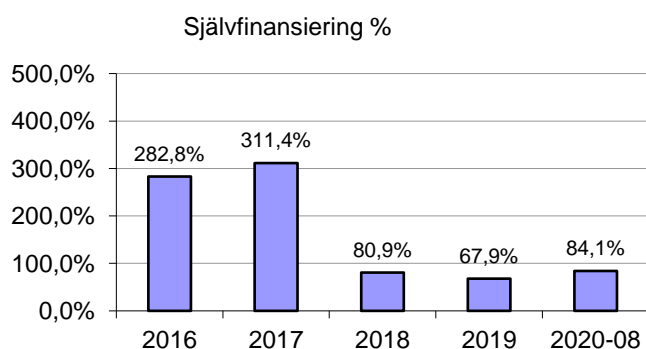
Periodens nettoinvesteringar uppgick till 56,9 mkr och för samma period förra året var nettoinvesteringarna 34,6 mkr.



Enligt fullmäktiges andra finansiella mål ska kommunens investeringar vara självfinansierade.

Självfinansieringsgraden visar hur stor del av investeringarna som kan finansieras med internt tillförda medel, det vill säga summan av årets resultat och avskrivningar i relation till nettoinvesteringar. Självfinansieringsgrad på 100% innebär att kommunens långsiktiga finansiella handlingsutrymme stärks. Under 2019 och årets första åtta månader har kommunen valt att finansiera de avslutade och pågående investeringarna med egna medel vilket har medfört att självfinansieringsgraden har minskat och uppgår till 84,1 procent.

Under årets åtta första månader har några bygginvesteringar påbörjats och avslutats samtidigt som två bygginvesteringar fortfarande pågår.

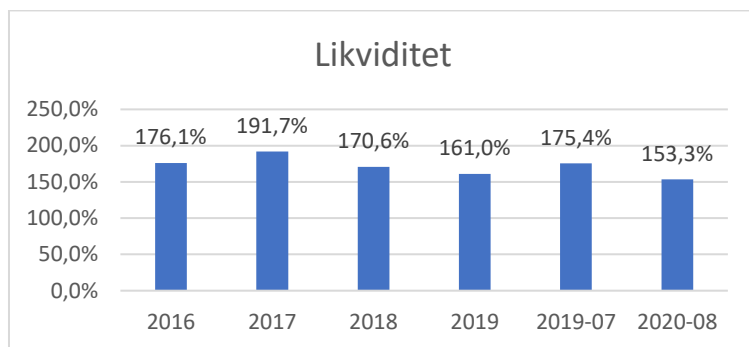


Risk och kontroll

En viktig parameter för att avläsa kommunens långsiktiga kapacitet är att se på utvecklingen av det finansiella handlingsutrymmet.

Likviditet ur ett riskperspektiv

En förutsättning för att kommunallagens bestämmelser om god ekonomisk hushållning ska kunna uppnås är att kommunen har en balanserad likvid.



Kassalikviditeten är ett mått på kommunens kortsiktiga betalningsberedskap. Om måttet överstiger 100 procent innebär det att de likvida medlen är högre än de kortfristiga skulderna och räcker till att betala de skulder som förfaller inom den närmste tiden. En oförändrad eller ökande kassalikviditet i kombination med en oförändrad eller förbättrad soliditet är ett tecken på att kommunens totala finansiella handlingsutrymme har stärkts.

De likvida medlen har minskat under årets åtta första månader jämfört med vid årsskiftet då de likvida medlen låg på 159,7 mkr och vid periodens slut uppgick de till 153,3, mkr. Vid delårsbokslutet 2019 med period jan-juli var motsvarande siffra 197,5.

Trots att kommunen haft stora bygginvesteringar, som finansierats med egna medel är kassalikviditeten god och den ligger på en betryggande nivå vilket innebär att kommunen på kort- och medellång sikt har god kapacitet för att möta betalningstoppar.

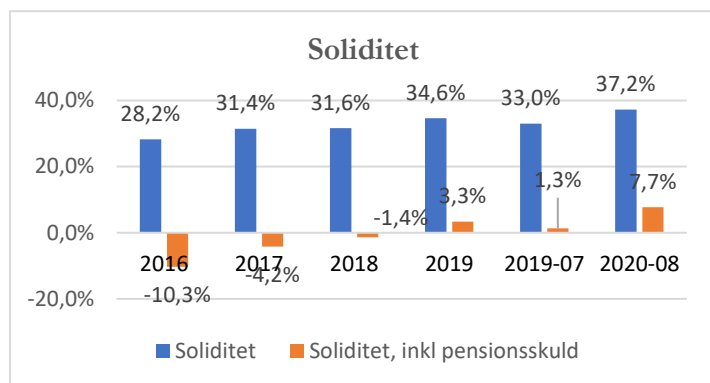
Soliditet

Soliditeten är ett mått på kommunens långsiktiga finansiella handlingsutrymme och visar hur stor del av kommunens tillgångar som finansierats med egna medel. Soliditeten redovisas både inkluderat och exkluderat den pensionsskuld som ligger utanför balansräkningen. Från och med 1998 redovisas tidigare intjänad pensionsskuld som ansvarsförbindelse utanför balansräkningen och enbart ny intjänad pensionsskuldökning bokförs som avsättning i balansräkningen.

Förändringen i detta finansiella mått är beroende av investeringstakt, nyupplåning, andra skuldförändringar samt det ekonomiska resultatet och ju högre soliditeten är desto mindre är kommunens låneskuldandel.

Ett viktigt kriterium för god ekonomisk hushållning är att soliditeten över en längre period inte försvagas utan behålls eller utvecklas i positiv riktning. En förbättrad soliditet innebär att kommunen minskar sin skuldsättningsgrad och därigenom ökar sitt finansiella handlingsutrymme i framtiden.

Kommunen har gjort goda resultat de senaste åren vilket har medfört att kommunens soliditet stadigt förbättrats. Vid periodens slut uppgår Surahammars soliditet till 37,2 procent och inkluderas ansvarsförbindelsen förbättrades även den till 7,7%. Förbättring är betydande då motsvarande siffror vid förra delårsbokslutet (januari- juli) uppgick till 33,0 procent resp. 1,3 procent.



Kommunalskatten

Kommunalskatten är den viktigaste inkomstkällan för kommunen och är ett nyckeltal som speglar kommunens långsiktiga handlingsberedskap. Låg skattesats innebär potential att stärka intäktssidan genom ökat skatteuttag. Surahammars skattesats har varit oförändrad de senaste fem åren.

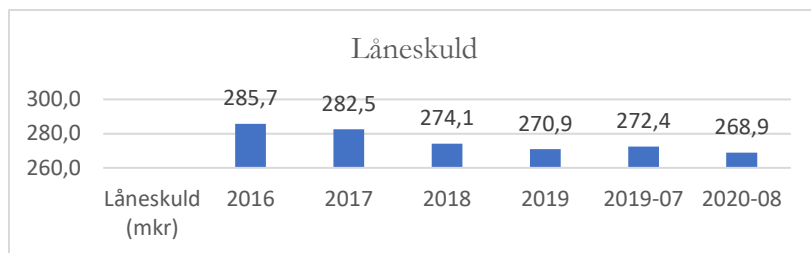
Kommunalskatt

	2015	2016	2017	2018	2019
Kommunen	22,31	22,31	22,31	22,31	22,31
Landstinget	10,88	10,88	10,88	10,88	10,88
TOTALT	33,19	33,19	33,19	33,19	33,19

Låneskuld

Inför 2020 fattade fullmäktige beslut om att ingen nyupplåning skulle göras under året. Under perioden har detta uppfyllts.

Under perioden har löpande amorteringar gjorts med 2,0 mkr och därmed har kommunens låneskuld minskat från 270,9 mkr den 31 december 2019 till 268,9 mkr den 31 december 2019.



Det är viktigt att kommunen har en bra balans mellan fasta och rörliga lån för att minimera risk och för Surahammars del löper 158,0 mkr (58,7 procent) i dagsläget med rörlig ränta.

Den genomsnittliga räntan på lånen har varit 0,45 procent, detta i jämförelse med samma period 2018 då den genomsnittliga räntan var minus 0,59 procent.

Genomsnittlig räntebindning i %

Tidsperiod	0-1 år	1-2 år	2-3 år	4-5 år	5-6 år	Total
Räntebindning	42,0	16,7	0,0	10,4	30,9	100,0

Pensionsförpliktelser

Ur risksynpunkt är kommunens pensionsförpliktelser viktiga att beakta eftersom skulden skall finnas under många kommande år.

Kommunens skuld till arbetstagare och pensionstagare redovisas enligt blandmodellen, vilket innebär att pension som intjänats före 1998 tas upp som en ansvarsförbindelse utanför balansräkningen.

Pensioner intjänade efter 1998 redovisas som skuld i balansräkningen. Eftersom utbetalningar sker långt fram i tiden ska skulden nuvärdesberäknas. En nuvärdesberäknad skuld blir högre ju lägre räntan är och vice versa.

Kommunen följer rekommendation 10 från Rådet för kommunal redovisning gällande värdering och upplysningar om kommunens pensionsförpliktelser. Upplysningar om förpliktelsen finns i not 17, 21

I kommunens finansiella mål och riktlinjer finns som mål att utbetalningarna för denna skuld ska säkerställas, när ekonomin så tillåter, genom att avsätta pengar (placeringar) eller lösa in delar av ålderskollektivet (partiell inlösen) för att minska utbetalningarna framöver.

Den del av pensionsåtagandet som utgör ansvarsförbindelse är ofinansierad, då den finns utanför balansräkningen. Vid delårsperioden uppgår Surahammars kommuns ansvarsförbindelse till 211,8 miljoner, vilken är en liten ökning från årsskiftet 2019 (210,0). Enligt KPA har justeringar i RIPS 19 gett effekter på ansvarsförbindelsen. De två viktiga paramenterna för pensionen, inkomstbasbeloppet och prisbasbeloppet, har påverkats av Corona pandemin.

Surahammars kommun har inga personer med särskilda pensionsavtal.

	aug-20	jul-19	2019
Pensionsförpliktelse (mkr)			
Total pensionsförpliktelse i balansräkningen			
a) Avsättning inkl. löneskatt	48,3	45,3	44,4
b) Ansvarförbindelse inkl. löneskatt	211,8	216,4	210
Pensionsförpliktelse som tryggats i pensionsförsäkring	0		0
Pensionsförpliktelse som tryggats i pensionsstiftelse	0		0
Summa pensionsförpliktelser (inkl. försäkring och stiftelse)	260,1	261,7	254,2
Förvaltade pensionsmedel - marknadsvärde			
Total pensionsförsäkringskapital	0		0
- varav överskottsmedel	0		0
Totalt kapital pensionsstiftelse	0		0
Finansiella placeringar avseende pensionsmedel (egen förvaltning)	0		0
Summa förvaltade pensionsmedel	0		0
Finansiering	0		0
Åter lånade medel	260,1	261,7	254,9
Konsolideringsgrad	96%	96%	96%

Borgensåtaganden

Borgensåtagande innebär att kommunen garanterar att en annan verksamhets skuld kommer att bli betald och när en kommun ska bedömas ur ett riskperspektiv är det viktigt att se vilka borgensåtaganden som finns.

Surahammars kommuns samlade borgensansvar efter de första åtta månaderna år 2020 uppgick till 280,5 miljoner, vilket är en minskning med 4,8 miljoner sedan årsskiftet och där den främsta anledningen är att den nyttjade borgen av VAFAB har minskat.

Surahammars kommun har även sedan en längre tid tillbaka en solidarisk borgen med tre kommuner gällande Strömsholms kanal, där kommunens åtagande är på 1,0 mkr.

Till Surahammars Kommunal Teknik AB finns en generell säkerhet på 41,8 mkr som ej var utnyttjad.

Surahammars kommun är medlem i Kommuninvest och har ingått en solidarisk borgen såsom för egen skuld för Kommuninvest i Sveriges samtliga förpliktelser. Särskilt regressavtal finns som reglerar fördelningen av ansvaret mellan medlemskommunerna. Kommunens andel av dessa skulder är 0,09938 procent.

Kommunen har inte gjort några borgensförluster under året.

Budgetföljsamhet för styrelse och nämnder

Budgetföljsamhet är ett mått på kommunens finansiella kontroll. Genom att utvärdera budgetföljsamheten kan en bedömning göras om den har förmåga att planera och genomföra verksamheten enligt plan. Budgetavvikelsen bör ligga så nära noll som möjligt.

I september 2019 fastställde Kommunfullmäktige driftsramarna för kommunens styrelse och nämnder till 544,4 miljoner kronor.

Driftsramarna ska användas till att finansiera den löpande verksamheten, såsom skola, vård och omsorg, och varje nämnd och styrelse får en egen ekonomisk ram till sin verksamhet.

Delårsperioden 2020 visar att den totala budgetavvikelsen för styrelse och nämnder uppgår till 4,9 miljoner kronor och prognosen till årets slut visar på en budgetavvikelse med 8,7 miljoner kronor. I denna prognos har inte något beslut fattats angående de extra tillskotten för välfärden i samband med pandemin, utan dessa medel ligger på finanssen. Med detta i beaktande är det därför svårt att med säkerhet veta vad styrelse och nämnders egentliga budgetavvikelse är och förväntas bli.

För mer detaljerad genomgång av budgetavvikelser per nämnd hänvisa till rapporten om driftredovisning.

Leasingåtaganden

Kommunen hyrbilar och vissa inventarier samt hyr vissa verksamhetslokaler där kontraktstiden varierar mellan ett år och som längst femton år.

Avtalet gällande skolan i Ramnäs tecknades på femton år med det helägda dotterbolaget Ramnäs fastigheter och löper till år 2026.

Rättslig tvist

Surahammars kommun är i en pågående rättslig tvist

God ekonomisk hushållning och ekonomisk ställning

Enligt lag (2018:597) om kommunal bokföring och redovisning (LKBR) ska god ekonomisk hushållning präglas i hela den kommunala koncernen. Utifrån ett verksamhetsperspektiv innebär god ekonomisk hushållning att verksamheten bedrivs kostnadseffektivt och ändamålsenligt. Det ska finnas ett klart samband mellan resursåtgång, prestationer, resultat och effekter.

Ekonomisk hushållning kan ses i två dimensioner; att hushålla i tiden och över tiden vilket leder till krav på långsiktig planering.

Det vill säga väga ekonomi mot verksamhet på kort sikt, samt att väga verksamhetens behov nu mot behoven på längre sikt. Förbrukas det mer pengar än vad som kommer in ett år innebär det att det blir kommande år, eller kommande generationer som måste betala för denna överkonsumtion.

Med utgångspunkt från kommunens ekonomiska situation anges en tydlig ambitionsnivå för kommunens finansiella utveckling i samband med att kommunfullmäktige, varje år i samband med budget, fastställer finansiella mål. Dessa ligger sedan till grund för uppföljning och värdering av kommunens ekonomiska hushållning nästkommande år.

Uppföljning av finansiella mål för god ekonomisk hushållning

Inom ekonomi fokuserar fullmäktiges styrning på nedanstående finansiella mål och riktlinjer. De är utformade så att de dels ska visa åt vilket håll kommunen är på väg dels situationen vid ett speciellt tillfälle.

1. Den löpande verksamheten ska visa ett positivt resultat
2. Nyinvesteringar ska finansieras fullt ut med skattemedel
3. Säkerställande av pensionskuldsutbetalningen ska ske
4. Återbetalning av låneskulden

Mål 1 - Den löpande verksamheten ska visa ett positivt resultat	Mål	Utfall 2019	Utfall 2019-07	Utfall 2020-08	Prognos 2020
Resultatutveckling (tkr)	Positiv	21 576	14 479	34 798	37 564
Nettoreultatandel av skatteintäkter o bidrag	>2%	3,6%	4,2%	8,4%	6,0%
Nettokostnadsandel totalt exkl. finans	96%	96,2%	95,5%	91,3%	93,7%
Nettokostnadsandel totalt inkl. finans	98%	96,4%	95,8%	91,6%	94,0%
Soliditet	Positiv	34,6%	33,0%	37,2%	

Mål 2 - Nyinvesteringar ska finansieras fullt ut med skattemedel

Självfinansiering årets investeringar	>100%	67,9%	138,8%	84,1%
Årets nettoinvesteringar / planenliga avskrivningar	100-102%	311,9%	166,9%	434,4%

Mål 4 - Återbetalning av låneskulden

Amortering ska göras med	50% av årets resultat	9,0%	23,8%	5,5%
--------------------------	-----------------------	------	-------	------

Punkt 3 är ännu ej aktuell eftersom tillförda medel saknas i tillräcklig utsträckning för att göra eventuella placeringar. En förutsättning för att uppnå och bibehålla en god ekonomisk hushållning är att följsamheten mellan löpande intäkter och kostnader är god.

Nettokostnadernas andel av skatteintäkter, generella statsbidrag och finansnetto visar hur stor del av skatteintäkterna som används i den löpande verksamheten. För att klara ekonomisk hushållning bör detta mått ligga på 97–98 procent. Nettokostnadsandelen ligger inte bra till i förhållande till kommunens mål.

Avstämning finansiella mål

Mål 1 - Den löpande verksamheten ska visa ett positivt resultat

Ett av Surahammars kommuns finansiella mål för god ekonomisk hushållning är att resultatet exkl. jämförelsestörande poster ska uppgå till minst 2,0 % av skatteintäkterna och de generella bidragen. Ett sådant resultat ger utrymme för att över en längre tid självfinansiera större delen av normal investeringsvolym i kommunen. Det innebär att kommunens kort- och långsiktiga finansiella handlingsutrymme, i form av likviditet och soliditet behålls.

För att hantera den allmänna kostnadsutvecklingen och investeringsbehoven beslutades i budget för 2020 om resultatkrav på den skattefinansierade verksamheten på 2 procent av skatter och generella bidrag. Målet är uppnått och resultatkravet visar 8,4 procent.

Omvänt innebär resultatmålet på 2 procent av skatteintäkter och generella statsbidrag att nettokostnadernas andel av skatteintäkter och statsbidrag inte ska överstiga 98 procent. Målet är uppfyllt.

Nettokostnadernas andel av skatteintäkterna och generella bidrag exkl. finans uppgår till 91,3 procent och målet är uppnått för detta nyckeltal.

Beaktar man nettokostnadsandelen inklusive finans, 91,6 procent, har målet uppnåtts då detta inte ska överstiga 98%.

Målet gällande soliditet är att den ska vara positiv. För delårsperioden 2020 är uppfylls detta mål då soliditeten ökat och hamnar på 37,2 procent.

Mål 2 - Nyinvesteringar ska finansieras fullt ut med skattemedel

Mål 2 som gäller självfinansiering av årets investeringar har ej uppnått. Surahammars kommun har finansierat/ finansierar stora bygginvesteringar under 2019/2020 med egna medel. Det här har lett till att självfinansieringsmålet inte uppnås för årets första åtta månader..

Målet gällande pensionsskuld (nr 3) går inte att redovisa och analysera eftersom ingen placering ännu skett för att försäkra pensionsskuldsåterbetalningen.

Mål 4 - Återbetalning av låneskulden

Delårsresultatet för Surahammars kommun är starkt med 34,8 mkr, samtidigt har kommunen inte amorterat av Under året har amorteringar gjorts med 3,1 mkr vilket inte uppnår 50 procent av resultatet. Surahammars kommun har valt att inte göra extra amorteringar under året.

Slutsatser avseende god ekonomisk hushållning

Den sammanlagda bedömningen är att Surahammars kommun uppnådde i stort sett en god ekonomisk hushållning i förhållande till fullmäktiges mål. Huvudsakligen grundas bedömningen på det positiva resultatet, ökningen av soliditeten samt att nettokostnadernas andel av skatteintäkter och statsbidrag låg något under de uppsatta målen. I bedömningen ingår även de politiska ambitionerna att finansiera nytillkomna investeringar med egna medel.

Balanskravsresultat

Balanskravet är kommunallagens regelverk för krav på ekonomisk balans mellan intäkter och kostnader och avser kommunens nämnds- och förvaltningsorganisation. Ett positivt resultat krävs för att säkra det egna kapitalet och bygga upp medel för reinvesteringar.

Kommunen ska upprätta en balanskravs utredning vid varje bokslut där huvudprincipen är att realisationsvinster inte ska räknas in bland intäkterna. Vidare är huvudprincipen att realisationsförluster ska medräknas i avstämning mot balanskravet.

Om intäkterna är lägre än kostnaderna något år uppstår ett underskott som ska återställas inom de närmaste tre åren. Lagen medger att avvikelse från denna regel får ske om kommunen kan åberopa synnerliga skäl och kommunen slipper då återställningen.

Uppfyllt balanskrav även i år

Surahammars kommun har uppfyllt balanskravet sedan det infördes år 2000 och har därmed inga negativa balanskravsresultat att reglera från tidigare år. Årets balanskravsresultat är positivt och lever upp till lagens krav.

Balanskravsutredning (mkr)		Utfall 2020-08	Prognos 2020-12	Utfall 2019-07	Utfall 2019-12
Årets resultat enligt reslutaträkningen	+	34,8	37,6	14,5	21,6
Reducering av samtliga realisationsvinster					
Vissa realisationsvinster enl undantagsmöjligheten					
Vissa realisationsförluster enl undantagsmöjligheten					
Orealiserade förluster i värdepapper					
Återföring av orealiserade vinster/förluster i värdepapper					
Årets resultat efter balanskravsjusteringar	+	34,8	37,6	14,5	21,6
Reservering av medel från resultatutjämningsreserv					
Användning av medel från resultatutjämningsreserv	+				
Årets Balanskravsresultat		34,8	37,6	14,5	21,6

Resultatutjämningsreserv

Från och med den 1 januari 2013 finns det i kommunallagen en möjlighet att under angivna förutsättningar reservera delar av ett positivt resultat i en resultatutjämningsreserv (RUR). Syftet med RUR är att kunna bygga upp en reserv under goda tider för att senare, under vissa omständigheter, kunna utnyttja denna när skatteunderlagsutvecklingen är svag. På så sätt skapas större stabilitet för verksamheterna.

Då det är frivilligt att tillämpa RUR finns det ett stort lokalt utrymme hur hanteringen ska utformas, men det ska framgå i riktlinjerna för god hushållning och fullmäktige ska besluta om hur reserven ska hanteras.

Fullmäktige har inte beslutat i sina riktlinjer om reservering till resultatutjämningsreserv för år 2020.

Väsentliga personalförhållanden

Syftet med personalekonomisk redovisning är att återge och följa upp ett antal personalstrategiska nyckeltal samt att ge en samlad beskrivning över kommunens största investering och viktigaste resurs, medarbetarna. Redovisningen innehåller personalstatistik där jämförelse sker med föregående år.

Den kommunala verksamheten är personalintensiv. Därför är medarbetarna och kommunens arbete med personalfrågor kritiska framgångsfaktorer för att nå hög kvalitet i den kommunala sektorn. En attraktiv arbetsmiljö är viktig för att kunna behålla och rekrytera kompetent personal och reducera sjukfrånvaron.

Surahammars kommun arbetar med kontinuerligt med att ha en attraktiv arbetsmiljö, där personalen ska känna trivsel, ansvarstagande, kreativitet och utveckling.

För att Surahammars kommun ska lyckas i sitt uppdrag att leverera hög kvalitet på våra välfärdstjänster till medborgarna behöver kommunen ligga i framkant i arbetet med kompetensförsörjningen. Detta är ett långsiktigt arbete som kommunen redan påbörjat.

Medarbetarenkäter visar att personalen trivs på arbetet, har utvecklade arbetsuppgifter och kan vara med och påverka men däremot vill personalen inte vara ambassadörer för kommunen. Under 2020 kommer verksamheterna inom Surahammars kommun att få arbeta med denna fråga genom att medarbetarenkäten har utarbetats med mindre antal frågor samtidigt som de ska komma tätare. Det handlar om att få mer kunskap om medarbetarnas upplevelse av sin arbetssituation och kommunen som arbetsgivare, i syfte att arbeta hälsofrämjande med det som är betydelsefullt. Först kommer detta ske med vissa verksamheter som ska vara piloter.

Vidare kommer arbetet med att minska sjuktalen, för att hushålla med kommunens personella och ekonomiska resurser, att fortgå parallellt med arbetet med rätt till heltid.

Anställningar

Antal anställningar visar att antalet tillsvidare anställda har minskat andra året i rad och det har även de tidsbegränsade anställningarna gjort under året.

Antalet timavlönade medarbetare har ökat under 2019. En stor del av de timavlönade härrör till sommarperiodens behov av semestervikariat.

Antal anställda per 20-08-31	Antal 20-08-31	Årsarb 20-08-31	Antal 19-08-31	Årsarb 19-08-31
Tv anst	695	653,63	673	636,42
Viss tids anst	123	112,56	128	118,33
Totalt	818	766,19	801	754,74

Genomsnittlig sysselsättningsgrad

Den genomsnittliga sysselsättningsgraden ligger fortsatt högt och inom verksamheten för äldre har sedan flera år medarbetarna möjlighet att önska sin sysselsättningsgrad en gång per år.

Önskad sysselsättningsgrad är en viktig aspekt utifrån flera faktorer såsom exempelvis jämställdhet och arbetsgivarens förmåga att attrahera och rekrytera nya samt behålla befintliga medarbetare.

Könsfördelning, personalomsättning, åldersfördelning och utbildningsnivå

De anställda i Surahammars kommun fördelar sig på 87,9 procent kvinnor och 12,1 procent män. Inom vård, omsorg och skola finns en kraftig överrepresentation av kvinnor, medan det motsatta gäller inom områdena gator- och vägar, teknik och fastighet. Antalet chefer var 27 fördelade på 21 kvinnor och 2 män.

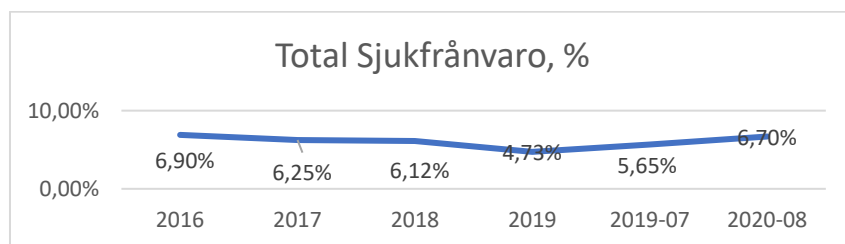
Ålderssammansättningen bland de tillsvidareanställda medarbetarna visar att den största gruppen återfinns inom åldrarna 46–55 år och därefter i gruppen 36–45 år.

Kommunen står inför relativt stora pensionsavgångar de närmaste åren och det ställer krav på vår förmåga att arbeta strategiskt med framtida rekryteringar och att vara en attraktiv arbetsgivare. Under 2019 gick 20 personer i pension jämfört med 2018 års 23 personer.

Sjukfrånvaro - förebyggande och hälsofrämjande arbete

Den positiva trenden med minskad sjukfrånvaro har dessvärre vänt neråt under de första åtta månaderna av året. Den absolut största bidragande orsaken är covid-19 som påverkat verksamheterna inom skola och omsorg i stor utsträckning genom de råd som Folkhälsomyndigheten gått ut med. Sjukfrånvaron ökade mest under april månad.

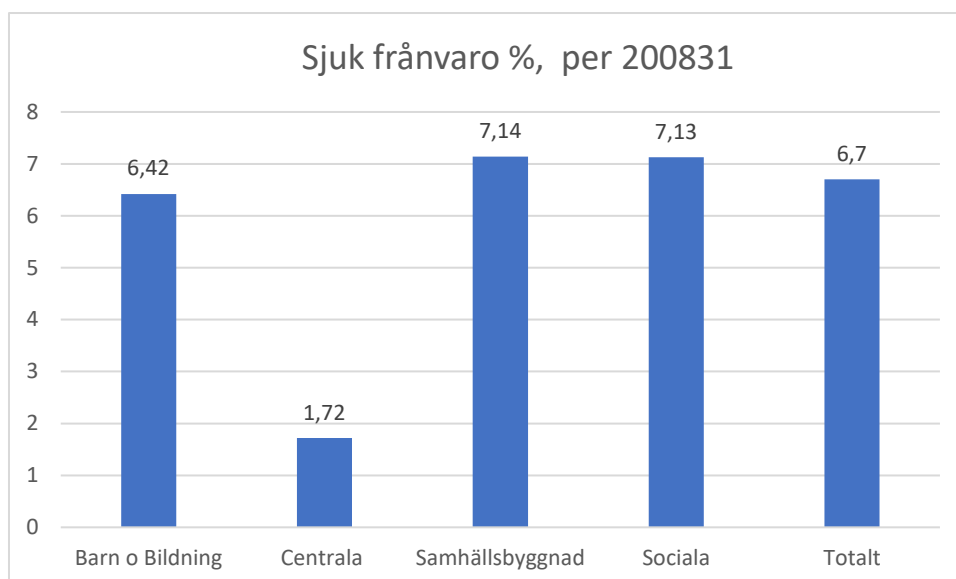
Nedan syns utvecklingen över sjukfrånvaron totalt i kommunen de senaste fem åren



Procentsatsen står för kommunens totala sjukfrånvarotid i förhållande till sammanlagd ordinarie arbetstid. Surahammars kommun hade Sveriges lägsta sjukfrånvaro med en procentsats på 4,73 för år 2019.

Efter det har Coronapandemin utbrutit och sjukfrånvaron har ökat inom kommunen till 6,7 procent per 200831, vilket även är en ökning i jämförelse med delårsbokslutsperioden jan-juli 2019 då procentsatsen var 5,65%. April månad var den månad som under denna period visade högst sjukfrånvaro i Surahammars kommun.

Sjukfrånvaron varierar inom kommunens olika verksamheter. Verksamhetsområdena som har störst sjukfrånvaro återfinns inom Samhällsbyggnadsenheten och Socialnämnden med 7,14 procent respektive 7,13.



Det är av stor vikt att både det rehabiliterande och förebyggande arbetet fortgår och prioriteras och i detta arbete har cheferna en central roll. För att vända sjukfrånvarons utveckling behöver chefernas förutsättningar och resurser utvecklas. Kommunen har övergripande riktlinjer för det rehabiliterande arbetet med syfte att tydliggöra rehabiliteringsprocessen, våra olika ansvarsområden och funktioner.

Uppföljning av sjukfrånvaron pågår kontinuerligt i dialog med cheferna och under året har många olika insatser, både rehabiliterande och förebyggande på grupp- och individnivå, genomförts med positiva resultat.

Kommunen har tjänsten sjuk- och friskanmälan inkl. vård av barn för att förebygga ohälsa och ge medarbetarna tillgång till professionell vårdrådgivning. Denna tjänst tillhandahålls av företagshälsovården Avonova.

Kommunen har ett friskvårdsbidrag som alla anställda kan utnyttja för olika aktiviteter

Förväntad utveckling

Beräkningar för kommunens framtida ekonomiska utveckling baseras på planerade investeringar, förväntad befolkningsutveckling samt SKR:s prognoser för utveckling av skatteunderlag och kostnader.

Utmaningarna som vi har framför oss är flera och vi arbetar långsiktigt och strategiskt för att hantera de på ett sätt där kommunen ska kunna leverera god service till våra kommuninvånare:

Surahammars kommuns finansiella styrka totalt sett är i dagsläget fortsatt bra men kostnadstrycket inom våra större verksamhetsområden är högt av olika anledningar. Det demografiska förutsättningarna sätter stort tryck på verksamheterna, personalkostnader kopplat till lönetryck och behov av vikarier är en annan avgörande faktor. Slutligen har kommunens Socialförvaltning hårt tryck när det gäller personer som behöver placeras på olika händelser som sker.

Blickar vi framåt kommer hela den kommunala sektorn att stå inför stora utmaningar då demografin förändras med fler äldre och personer i de yngre åldrarna, samtidigt som fler kommuner redan nu visar ekonomiska underskott

I Surahammars kommun kommer stort fokus att fortsätta ligga på digitaliseringsarbete och hur det kan hjälpa verksamheterna och invånarna. I rådande läge är det mycket angeläget att få grundläggande förutsättningar på plats för att den offentliga sektorn ska kunna digitaliseras.

Demografin och integreringen av nyanlända kommer att ställa stora krav på att anpassa verksamheterna framöver. Kommunen måste arbeta med lösningar inom både skola och vård- och omsorg då elevkullarnas storlek är betydande samtidigt som kommunen får en åldrande befolkning.

Den förväntade ekonomiska utvecklingen är att arbeta mot en fortsatt hög likviditet, goda resultat som förbättrar kommunens egna kapital och soliditet.

Kommunens låneskuld ska minska genom amorteringar och då likviditeten tillåter kan även extraamorteringar eller inlösen av lån göras, samtidigt som inriktningen är att inga nya lån ska upptas.

Kommunens strategiska arbete inriktas på att ”få fart” på befolkningsutvecklingen. Surahammar är den attraktiva mindre kommunen med bra boende, skola, attraktivt fritidsliv och endast tio minuters pendling till Västerås.

Befolkningsökning kräver boendemöjligheter. En strategisk framtidsfråga är därför att det skapas förutsättningar för en ökad inflyttning. Kommunen arbetar därför med en rad olika åtgärder.

En viktig framtidsfråga är att öka utbudet genom att ickekommunala fastighetsaktörer bygger och utvecklar fastigheter i kommunen. En dialog förs därför med olika aktörer i denna fråga.

Transporter och kommunikationer, såväl för gods som för personer, kommer även i fortsättningen att vara en viktig framtidsfråga. Detta blir tydligt när det kan konstateras att över hälften av den arbetsföra befolkningen dagligen pendlar över kommungränsen för att arbeta eller studera.

DRIFTSREDOVISNING

Kommunens driftsredovisning beskriver hur nämnder och styrelser under året har hanterat de medel man fått för att utföra sina uppdrag och är en viktig del i den finansiella kontrollen. En grundläggande förutsättning för god ekonomisk hushållning är att kommunens styrelse och nämnder klarar av att bedriva sin verksamhet inom givna ramar.

Coronapandemin

Helårsprognoserna som är framtagna i samband med delårsbokslutet per sista augusti bygger på följande antaganden gällande Coronapandemin:

- Smittspridningen i landet antas kulminera i mitten av sommaren för att sedan mattas av mot slutet av sommaren.
- Inga ytterligare restriktioner antas införas utan de nu gällande ligger kvar på samma nivå under en tid för att därefter avvecklas mot slutet av sommaren.
- Inga nya vågor av smittspridning antas ske.

Detta innebär att samhället och ekonomin återgår till ett mer normalt läge i höst.

Styrelse och nämnder, nettokostnader (mkr)

	Budget 2020	Prognos 2020	Avvikelse budget- prognos	Utfall 2019	Utfall 2020-08	Utfall 2019-07
Kommunstyrelsen	187 340	186 764	576	179 064	115 983	99 653
Barn- och bildningsnämnden	164 374	167 563	-3 189	171 055	110 713	100 044
Socialnämnd	185 962	192 199	-6 236	182 237	127 619	111 858
Bygg- och miljönämnd	6 733	6 559	174	5 766	3 715	2 998
Omfördelat				600		0
Summa	544 409	553 084	-8 675	538 722	358 029	314 553

Utfallet för den samlade kommunala driftsredovisning visar vid delårsuppföljningen en negativ budgetavvikelse på 4,9 miljoner kronor med en prognostiserad avvikelse vid årets slut på 8,7 miljoner kronor. Kommer denna prognos, som är väldigt osäker då fler beslut ännu inte fattats över sökta bidrag p g a pandemin och om extratillskotten från staten tagits, är det en försämring i jämförelse med utfallet år 2019 då budgetavvikelsen uppvisade minus 6,3 miljoner kronor

Kommunstyrelsen

Ansvarsområden	Budget 2020	Prognos 2020	Avvikelse Budget - Prognos	Utfall 2019	Utfall 2020-08	Utfall 2019-07
Centralförvaltning	29 420	28 634	786	25 800	16 161	13 915
Politisk verksamhet	5 397	5 062	335	5 873	3 103	3 328
Köp av verksamhet o bidrag	69 000	69 546	-546	67 392	44 584	40 340
Tekniska verksamheten	83 523	83 521	2	79 999	51 734	47 016
Semesterlöneskuld, samtliga					-259	-4 946
Upplupen löneökning apr-aug *					660	
Summa	187 340	186 764	576	179 064	115 983	99 653

* Upplupen löneökning apr-aug, avser samtliga verksamhetsområden inom Ks

Förändringar mot ekonomiskt utfall

Verksamheterna under Kommunstyrelsen prognostiserar totalt ett överskott på 0,6 mkr men det är olika över- och underskott i de olika verksamheterna. Centralförvaltningens positiva avvikelse beror på att en vakant tjänst inte kommer att tillsättas underåret samt att evenemang ex Suradagarna inte har genomförts som planerat på grund av pandemin.

Inom den politiska verksamheten har pandemin bidragit till att möten har ställts in.

Köp av verksamhet uppvisar den största negativa ekonomiska avvikelsen, där framförallt

Tekniska enheten som helhet uppvisar i princip ingen avvikelse men det finns variationer där Restaurangtjänst och Arbetsmarknadsåtgärder uppvisar negativa avvikelser och resterande verksamheter positiva. Pedagogiska måltider är en kostnadsbörda som är bidragande till den prognostiserade minusavvikelsen och när det gäller arbetsmarknadsåtgärder har de betalda tjänsterna, ex gräsklippning, och försäljning fått negativ effekt på grund av pandemin med minskade intäkter som följd.

Barn och Bildningsnämnden

Ansvarsområden	Budget 2020	Prognos 2020	Avvikelse 2020	Utfall 2019	Utfall augusti 2020	Utfall juli 2019
Central administration	10 171	14 891	-4 720	17 807	9 887	9 186
Förskola	55 345	54 931	413	56 325	36 037	33 277
Grundskola	89 795	88 228	1 568	86 984	58 747	52 262
Kultur och fritid	9 063	9 512	-450	9 971	6 041	5 319
Summa	164 374	167 563	-3 189	171 088	110 713	100 044

Förändringar mot ekonomiskt utfall

Helårsprognosen visar på en negativ budgetavvikelse på 3,2 mkr för nämndens verksamheter, mkr vilket till största delen beror på att skolskjutskostnaderna har ökat drastiskt under perioden. Samtidigt har kostnaderna för både tillbyggnaden av grundsärskolan samt ökade kostnader då språkvalet flyttats ner i åk 6 tagits med i helårsprognosen.

Socialnämnden

Ansvarsområden	Budget 2020	Prognos 2020	Avvikelse Budget - Prognos	Utfall 2019	Utfall 2020-08	Utfall 2019-07
Individ- och familjeomsorgen	37 872	39 275	-1 403	36 374	26 896	25 306
Övergripande inkl. vuxen	21 117	21 409	-292	20 943	14 261	23 767
Placeringar barn/ungdom	7 593	8 879	-1 285	7 426	6 955	0
Försörjningsstöd	6 350	6 217	133	5 870	3 888	0
Kommunpsykiatri	1 412	1 370	42	1 432	886	869
Komvux	1 400	1 400	0	703	907	670
Vård och omsorg	148 089	150 171	-2 081	145 332	99 408	86 552
Övergripande centralt	8 666	8 362	304	7 124	5 299	4 201
Hemtjänst	35 207	36 460	-1 253	34 864	24 263	20 703
Särskilda boenden	60 236	60 009	227	58 321	39 691	35 559
Rehabteamet	4 352	3 657	695	3 972	2 218	2 195
Kommunsjuksköterskor	10 711	10 618	93	9 345	7 057	5 155
Omsorg	28 417	31 064	-2 647	31 705	20 881	18 739
Oförutsett	500	0	500	0	0	0
Summa	185 961	189 446	-3 484	181 707	126 305	111 858
Global	1	1 948	-1 947	-1		
Upplupen löneökning apr-aug*					1 308	
Semesterlöneskuld samtliga					6	-536
Corona		805	-805			
Summa	185 962	192 199	-6 236	181 706	127 619	111 322

* Upplupen löneökning apr-aug, avser samtliga verksamhetsområden inom Soc

Förändringar mot ekonomiskt utfall

Socialnämndens prognostiserade resultat vid årets slut visar på en negativ budgetavvikelse på 6,2 mkr.

Individ- och familjeomsorg

Individ- och familjeomsorgen har haft stora utmaningar gällande placeringar barn /ungdomar under året vilket har medfört att de budgeterade kostnaderna kommer att överskridas vid årets slut.

Äldre- och omsorg

Inom äldre- och handikappomsorgen är de största negativa avvikelserna inom omsorgen och hemtjänsten, där kommunen belastats med stora kostnader för vikarier sedan mars månad då Coronapandemin slog till i Sverige. I prognosen finns en medräknad ersättning från staten gällande de eftersökta pengarna för skyddsmateriel som drabbat nämnden hårt

Inom verksamheten för sköterskor prognostiseras ett överskott på försäljning till regionen för utfört arbete med hemsjukvård. Samtidigt har verksamheten haft stor personalomsättning under våren vilket lett till att sköterskor från bemanningsföretag har varit inhyrda.

Bygg och Miljönämnden

Ansvarsområden	Budget 2020	Prognos 2020	Avvikelse Budget - Prognos	Utfall 2019	Utfall 2020-08	Utfall 2019-07
Bygg	4 702	4 524	178	4 086	2 593	1 821
Miljö- och hälsoskydd	2 031	2 035	-4	1 680	1 122	1 177
Summa	6 733	6 559	174	5 766	3 715	2 998

Förändringar mot ekonomiskt utfall

Bygg- och miljönämnden redovisar ett på 0,2 miljoner mot budget, vilket kan betraktas som att nämnden prognostiserar ett resultat i balans vid årsskiftet.

Intern kontroll

En utvärdering av nämndernas arbete med intern kontroll har genomförts. Den sammanfattar nämndernas granskningar av de kommungemensamma kontrollaktiviteterna för årets första åtta månader samt utvärderar kommunens samlade interna kontroll. De kommungemensamma kontrollaktiviteterna har under denna period varit följande:

Den samlade bedömningen är att nämnderna arbetar systematiskt med den interna kontrollen och att den i allt väsentligt fungerar väl. Arbetet med intern kontroll styrs av kommunallagen samt av antagna riktlinjer inom området.

INVESTERINGSREDOVISNING

	Budget projektet totalt	Utfall projektet totalt	Varav utfall 2020-08	Avvikelse avslutade projekt
Lokalinvesteringar	218 383	122 194	48 935	706
<i>Avslutade projekt</i>	<i>1 460</i>	<i>1 107</i>	<i>1 069</i>	<i>353</i>
92907 VVX-växlare radiatorvärmare	100	38	0	62
Virsboskolan kök renovering	60	65	65	-5
Taksäkerhet	500	227	227	273
92915 Skogslundshallen	650	662	662	-12
92916 Gyllene hjulet handikapptoa	150	116	116	34
<i>Pågående projekt</i>	<i>216 923</i>	<i>121 087</i>	<i>47 866</i>	
99901 Proj Kommunhuset KF 140414	19 000	2 891	1 394	
99220 Källbo Äldreomsorg Etapp 1	145 000	65 113	33 173	
99229 Renovering Ekängsbadet	10 000	8 925	2 092	
99228 Köpmangatan 25 (Järnia)	29 973	32 552	2 047	
92800 Dynabacken serviceboendelgh.	2 000	2 571	1 361	
92900 Bäckhammarskolan renovering	6 600	6 655	5 991	
92917 Aluminiumpartier	150	129	129	
92904 Ställverk o skenor, G. Källbo	2 300	557	395	
92905 Återställning Global	300	414	5	
92000 Återst. Ängsgården etapp 1	400	396	396	
92002 Fasadbyte ridhuset	700	532	532	
92003 Takbyte Musikspectrum	500	350	350	
Parker, gator & vägar	4 575	3 733	3 733	12
<i>Avslutade projekt</i>	<i>75</i>	<i>69</i>	<i>69</i>	<i>6</i>
92913 Busskur	75	69	69	6
<i>Pågående projekt</i>	<i>4 500</i>	<i>3 664</i>	<i>3 664</i>	
92005 Gator o Vägar 2020	4 500	3 664	3 664	
Övriga investeringar	7 513	5 354	4 240	61
<i>Avslutade projekt</i>	<i>2 126</i>	<i>2 065</i>	<i>1 410</i>	<i>61</i>
96901 Dimmer och ljudplattor	60	54	54	6
96907 Möbler mm Ugglan	300	284	10	16
96908 Möbler Tuppkärrskolan	100	98	0	2
97903 Luftkonditionering 12 st	255	255	0	0
97904 SITHS-kort	150	130	101	20
92001 Inventarier Kosten	313	313	313	0
92004 Traktor NDJ21N	648	648	648	0
92909 Utrustning traktor	300	284	284	16

Pågående projekt	5 387	3 289	2 830
91000 Bostadsförsörjningsplan	950	891	891
91001 Exploatering industritomter	0	69	69
91900 Stratsys	735	470	55
92001 Inventarier Kosten	28	28	28
92007 Kompressor ishallen	736	736	736
97903 Luftkonditionering 12 st	145	0	0
96XXX Inventarier Barn- och bildning	1 181	597	597
92921 IT-system Tekniska	800	271	271
93900 Digitalisering detaljplaner	490	184	184
93901 Licenskostn. GIS plattform	322	44	0
Totalt	230 471	131 281	56 908

Kommentarer till större investeringsprojekt

Under året har diverse projekt avslutats och aktiverats. Kommunen har ett flertal större pågående projekt som löper på under året, där ett antal kommer bli färdigställda och aktiveras bokföringsmässigt.

Avslutade projekt

Brandåtgärder Städet och Österängen

Installation av sprinkler på vårdboenden. Projektet skulle i början delvis kostnadsföras på driften. Detta korrigerades senare och hela kostnaden togs som investering. Projektet fick tillkommande kostnader i och med ombyggnation i trapphus och fönsterbyten.

Nytorpsskolan moduler

Moduler som ägs av kommunen har renoverats och gjorts användbara för verksamhet inom skolan. Uppskattad budget var lågt satt och kostnaden för projektet blev högre.

Arbetsenheten Nybyggnadsvägen 40

Omställning av lokal för Arbetscenter. Lokalen är renoverad för att kunna bedriva kreativ verksamhet, kontor samt försäljning.

Pågående projekt

Kommunhuset

Projektering av kommunhuset pågår. Länsstyrelsen har för tillfället infört byggstopp, kommunen följer utvecklingen med tillförsikt.

Dynabacken serviceboendelägenheter

Projekteringen Dynabacken är klar. Nästa steg i projektet blir upphandling gällande byggnation. Projektet fortskrider enligt plan.

Källbo nybyggnation

Byggnation av Källbo pågår och håller tidsplan. Fastigheten kommer vara färdigställd april 2021.

Ekängsbadet

Målet är att badet ska vara färdigställt under slutet av våren 2020. Upphandling för att anlita ny entreprenör som kan färdigställa renoveringen pågår.

Köpmangatan 25

Renoveringen av fastighet Köpmangatan 25 är klar. Hyresgästerna flyttar in i början av året.

Renovering Bäckhammarskolan

Projektering av Bäckhammarskolan pågår. Byggstart väntas ta vid under första kvartalet och vara färdigställt hösten 2020.

FINANSIELLA RAPPORTER

Resultaträkning (tkr)

Kommunen						
	Not	Utfall 2019-07	Utfall 2020-08	Budget 2020	Prognos 2020	Utfall 2019
Verksamhetens intäkter	1,8	55 916	63 072	82 429	94 608	97 34
Verksamhetens kostnader	2,8	-376 092	-429 313	-658 057	-658 970	-649 31
Avskrivningar	3	-10 993	-13 085	-23 000	-20 000	-19 27
Verksamhetens nettokostnad		-331 168	-379 326	-598 628	-584 362	-571 24
Skatteintäkter	4	271 262	306 839	465 798	461 344	465 23
Generella statsbidrag	5	75 397	108 433	149 145	162 304	128 68
Verksamhetens resultat		15 491	35 946	16 315	39 286	22 67
Finansiella intäkter	6	4 286	4 453	7 262	6 679	6 71
Finansiella kostnader	7,8	-5 298	-5 601	-11 299	-8 402	-7 81
Resultat efter finansiella poster		14 479	34 798	12 278	37 564	21 57
Extraordinära poster						
Aktuell skatt						
Uppskjuten skatt						
Årets resultat		14 479	34 798	12 278	37 564	21 57

Balansräkning(tkr)

	Not	Kommunen		
		2020-08-31	Utfall 2019-12-31	Utfall 2019-07-31
TILLGÅNGAR				
Anläggningstillgångar				
Materiella anläggningstillgångar				
Mark, byggnader & tekniska anläggningar	9	419 357	376 014	343 215
Maskiner & inventarier	10	11 111	10 900	9 865
Finansiella anläggningstillgångar	11	73 611	75 624	75 636
Summa anläggningstillgångar		504 079	462 538	428 716
Bidrag till statlig infrastruktur	12	8 896	9 240	9 454
Omsättningstillgångar				
Förråd	13	199	171	254
Fordringar	14	50 907	40 079	46 456
Kassa och bank	15	153 289	159 738	197 538
Summa omsättningstillgångar		204 395	199 988	244 247
SUMMA TILLGÅNGAR		717 371	671 766	682 417
EGET KAPITAL, AVSÄTTNINGAR OCH SKULDER				
Eget kapital				
Årets resultat	16	34 798	21 576	14 479
Resultatutjämningsreserv	0	0	0	0
Övrigt eget kapital		232 116	210 906	210 906
Summa eget kapital		266 914	232 482	225 385
Avsättningar				
Pensionsavsättning	17	48 262	44 135	45 294
Andra avsättningar	18	0	0	0
Summa avsättningar		48 262	44 135	45 294
Skulder				
Långfristiga	19	268 877	270 923	272 459
Kortfristiga	20	133 318	124 227	139 279
Summa skulder		402 194	395 150	411 738
SUMMA EGET KAPITAL, AVSÄTTNINGAR OCH SKULDER		717 371	671 766	682 417
PANTER OCH ANSVARFÖRBINDELSER				
Ställda panter				
Fastighetsinteckningar		2000		2000
Ansvarförbindelser				
Pensionsförpliktelser äldre än 1998	21	211 816	210 038	216 427
Borgensåtaganden	22	280 519	285 276	283 683

Noter

	Utfall 2019-07-31	Utfall 2020-08-31	Utfall 2019		Utfall 2019-07-31	Utfall 44074	Utfall 2019
Not 1 Intäkter				Not 6 Finansiella intäkter			
Enligt redovisningen	55 916	63 072	97 348	Ränteintäkter	2	16	247
Avgår interna poster				Övriga finansiella intäkter	4 284	4 436	6 472
Summa intäkter	55 916	63 072	97 348	Summa	4 286	4 453	6 719
Verksamhetens intäkter	55 916	63 072	97 348	Not 7 Finansiella kostnader			
Försäljning av varor och tjänster	4 754	4 809	8 104	Räntor på lån	-908	-1 197	-1 591
Taxor och avgifter	8 091	9 337	13 982	Ränta på pensionslöften	-1 405	-772	-1 040
Hyror och arrenden	5 594	6 970	9 634	Ränta leverantörsskuld	-13	-6	-15
Bidrag	34 530	37 389	59 619	Övriga finansiella kostnader	-2 973	-3 626	-5 168
Övriga intäkter	2 947	4 567	6 009	Summa	-5 298	-5 601	-7 815
<i>-Varav realisationsvinst</i>							
Not 2 Kostnader							
Enligt redovisningen	-376 092	-429 313	-649 314				
Avgår interna poster							
Summa kostnader	-376 092	-429 313	-649 314				
Verksamhetens kostnader	-376 092	-429 313	-649 314	Not 9 Mark, byggnader etc			
Löner	-172 856	-195 349	-290 508	<i>Markreserv</i>	31 398	31 398	31 398
Arbetsgivaravgifter	-54 854	-59 270	-92 401	Ingående anskaffningsvärde	31 398	31 398	31 398
Förändring semesterlöneskuld	4 946	238	5 443	Investering under året			
Inköp av material och tjänster	-122 438	-138 776	-218 398	Utrangering			
Övriga kostnader	-12 294	-12 271	-22 465	<i>Verksamhetsfastigheter</i>	205 221	206 456	214 335
Pensionskostnader	-15 128	-18 853	-24 877	Ingående anskaffningsvärde	523 276	550 673	523 276
Löneskatt på pensionskostnad	-3 469	-5 032	-6 108	Nedskrivning			
(2017 har löneskatten korrigerats)				Utrangering/försäljning		-415	0
				Investering under året	12 803	1 210	27 398
Not 3 Avskrivningar				Omklassificeringar			
Maskiner o inventarier	-1 687	-1 751	-2 941	Ackumulerade avskrivningar	-330 857	-345 013	-336 338
Fastigheter, anläggningar	-9 305	-11 331	-16 339	<i>Fastigheter för affärsverksamhet</i>	0	0	0
Nedskrivningar/utrangeringar	0	-2	0	Ingående anskaffningsvärde	876	876	876
Realisationsförlust	0		0	Ackumulerade avskrivningar	-876	-876	-876
Summa	-10 993	-13 084	-19 279	<i>Publika fastigheter</i>	53 907	52 643	54 800
				Ingående anskaffningsvärde	118 583	132 200	118 583
Not 4 Skatteintäkter				Investering under året	11 267	69	13 617
Preliminär skatteintäkt	273 766	311 471	469 313	Omklassificeringar			
Slutavräkningsdifferens föreg år	441	-2 163	241	Ackumulerade avskrivningar	-75 943	-79 625	-77 400
Prognos slutavräkn innevarande år	-2 945	-2 469	-4 316	<i>Fastigheter för annan verksamhet</i>	849	820	838
Summa	271 262	306 839	465 238	Ingående anskaffningsvärde	0	853	0
				Investering under året	853	0	854
Not 5 Statsbidrag				Ackumulerade avskrivningar	-4	-33	-16
Inkomstutjämningsbidrag	65 880	80 399	112 938	<i>Pågående arbeten</i>	51 839	128 040	74 643
Fastighetsavgift	4 112	14 276	20 794	Summa	343 215	419 357	376 014
Övriga bidrag	12 464	12 422	4 307	Avskrivningstider: (ingen avskr. på 10-75 år			
Regleringsbidrag	2 512	6 869	7 049	Genomsnittlig avskrivningstid	27 år		
Kostnadsutjämningsavgift	-6 722	-3 295	-11 524				
LSS utjämningsavgift	-2 849	-2 239	-4 884				
Summa	75 397	108 433	128 680				
Statsbidrag maxtaxa mm	1 250	961	2 499				

FÖRVALTNINGSBERÄTTELSE

	Utfall 2019-07-31	Utfall 2020-08-31	Utfall 2019		Utfall 2019-07-31	Utfall 44074	Utfall 2019
Not 10 Maskiner & inventarier				Not 14 Fordringar			
<i>Maskiner o inventarier</i>	8 543	9 112	9 641	Växelkassa	9	9	9
Ingående anskaffningsvärde	58 066	61 345	58 066	Handkassa	2	1	1
Nedskrivning/utrangering				Kundfordringar *)	3 451	2 334	7 112
Investering under året	1 185	1 005	3 279	Förutbet kostnader/ upplupna intäkter	18 313	11 115	12 174
Ackumulerade avskrivningar	-50 707	-53 238	-51 704	momsfordringar	2 332	3 295	0
<i>Bilar</i>	1 144	1 472	1 003	Övriga fordringar	12 885	19 920	13 946
Ingående anskaffningsvärde	2 921	2 921	2 921	Fordran Skatteverket	9 464	14 233	6 837
Försäljning under året				Summa	46 456	50 907	40 079
Nedskrivning/utrangering				*) Kundfordran rensad på 16 Mkr fakturan till Region V-manland			
Investering under året		648		Not 15 Kassa och bank			
Ackumulerade avskrivningar	-1 777	-2 097	-1 918	Kassa	1	-7	-5
<i>Förbättring i annans fastighet</i>	177	57	75	Bank o Postgiro	197 537	153 296	159 743
Ingående anskaffningsvärde	2 884	2 884	2 884	Summa	197 538	153 289	159 738
Investering under året				Not 16 Eget kapital			
Ackumulerade avskrivningar	-2 707	-2 827	-2 808	IB Balanserat resultat	210 906	232 482	210 906
<i>Byggnadsinventarier</i>	189	470	180	Årets Resultat	14 479	34 798	21 576
Ingående anskaffningsvärde	0	194	0	Korrigerig föregående år			
Investering under året	194	309	194	UB Balanserat resultat	225 385	232 116	232 482
Ackumulerade avskrivningar	-6	-34	-14	Summa	225 385	266 914	232 482
Summa	10 054	11 111	10 900				
Avskrivningstider: (ingen avskr. på mark) 3-15 år							
Genomsnittlig avskrivningstid 10 år							
Not 11 Finansiella				Not 17 Avsättning			
anläggningstillgångar				pensionsskuld			
<i>Aktier</i>	60 217	58 217	60 217	Arbetstagare	32 961	35 320	32 167
Surahammarshus Förvaltnings AB	39 200	39 200	39 200	Förtroendevalda	421	108	
SurahammarsKommunal Teknik AB	11 900	11 900	11 900	Garanti och visstidspensioner			
Sura Vision AB	6 400	6 400	6 400	Avsättning löneskatt	7 997	8 595	7 804
Förenade småkommuners försäkring	2 000	0	2 000	Pensionsskuld VMKF		239	190
Inera	43	43	43	Pensionsskuld MBR	3 915	4 000	3 973
Kommunassurans syd	674	674	674	Summa	45 294	48 262	44 135
<i>Andelar</i>	1 013	1 013	1 013	Ingående avsättning pensioner	40 353	39 972	40 774
Surahammars Folkets Hus	1 000	1 000	1 000	Pensionsutbetalningar	-973	-1 107	-1 561
Övriga	13	13	13	Nyintjänad pension	2 014	3 611	3 752
<i>Långfristig utlåning</i>	14 449	14 381	14 393	Ränte- och beloppssuppräkninga	1 129	764	1 036
Folkets Hus Surahammar	5 824	5 787	5 799	Sänkning av diskonteringsräntan			
Wirso Ryttnärförening	30	0		Förändring av löneskatt	119	791	-156
Kommuninvest *	4 198	4 198	4 198	Övrigt	-1 684	-7	-3 873
Kommuninvest förlagslån	2 200	2 200	2 200	Summa avsatt till pensioner	40 958	44 024	39 972
Vafab Miljö AB	2 196	2 196	2 196	Pensionsskuld MBR	3 915	4 000	3 973
Summa	75 679	73 611	75 624	Pensionsskuld VMKF		239	190
				Summa	44 873	48 262	44 135
Not 12 Bidrag till statlig				Aktualiseringsgrad KPA			96%
infrastruktur				Ingen uppg fr KPA			
Bidrag till Citybanan	9 454	8 896	9 240	Förvaltningen av pensionsmedel			
Summa	9 454	8 896	9 240	Pensionsmedlens användning			
				-Använda medel, sk återlåning	33 382	35 320	32 167
<i>Kommunfullmäktige beslutade under 2009 att medfinansiera</i>				Summa	33 382	35 320	32 167
<i>Citybanan med 12 865 tkr. Bidraget redovisas i balansräkningen</i>							
<i>och upplöses på 25 år.</i>							
Not 13 Förråd							
Lager i verksamheten	254	199	171				
Summa	254	199	171				

	Utfall 2019-07-31	Utfall 2020-08-31	Utfall 2019
Not 19 Långfristiga skulder			
Kreditinstitut	269 554	266 169	268 094
Investeringsbidrag	3 926	3 926	3 926
Ack upplösning investeringsbidrag	-1 021	-1 218	-1 097
Summa	272 459	268 877	270 923
Not 20 Kortfristiga skulder			
Kortfristiga skulder kreditinstitut	2 890	2 890	2 890
Kortfristig skuld till koncernbolag	28 378	19 425	27 947
Upplupna kostnader/förutbetalda intäkter	19 048	22 403	8 384
Semester-, ferie- och uppehållslön	14 735	13 999	14 237
Personalens källskatt	6 919	6 698	6 236
Upplupna sociala avgifter	8 157	9 676	9 081
Leverantörsskulder	11 758	22 723	28 281
Momsskulder	126	-5 504	-8 130
Pension, individuell del inkl löneskatt	35 058	23 678	23 489
Övrigt	10 475	17 330	11 812
Summa	137 543	133 318	124 227
Not 21 Pensionsförpliktelser			
Pensionsförpliktelser som inte tagits upp bland skulder eller avsättningar			
Ingående ansvarsförbindelse	177 490	169 032	177 489
Ränte- och basbeloppsuppräknings	4 567	4 697	5 564
Övrigt inkl "bromsen"	-1 959	3 597	-3 426
Aktualisering	0	0	0
Årets utbetalningar	-5 925	-6 865	-10 596
Summa pensionsförpliktelse	174 173	170 461	169 031
Löneskatt	42 254	41 354	41 007
Utgående ansvarsförbindelse	216 427	211 815	210 038
Not 22 Borgensåtagande			
Kommunala bolag & Kommunalförbund	249 813	269 856	249 164
Övriga företag/föreningar	33 869	10 663	36 112
Summa	283 683	280 519	285 276
Not 23 Revisionsarvode räkenskaper			
		69	145

Surahammars kommun har i oktober 2015 ingått en solidarisk borgen såsom för egen skuld för Kommuninvest i Sverige AB:s samtliga nuvarande och framtida förpliktelser. Samtliga 290 kommuner och regioner som per 2019-12-31 var medlemmar i Kommuninvest ekonomisk förening har ingått likalydande borgensförbindelser.

Mellan samtliga medlemmar i Kommuninvest ekonomisk förening har ingåtts ett regressavtal som reglerar fördelningen av ansvaret mellan medlemmarna vid ett eventuellt ianspråktagande av ovan nämnd borgensförbindelse. Enligt regressavtalet ska ansvaret fördelas dels i förhållande till storleken på de medel som respektive medlem lånat av Kommuninvest i Sverige AB, dels i förhållande till storleken på medlemmarnas respektive insatskapital i Kommuninvest ekonomisk förening.

Vid en uppskattning av den finansiella effekten av Surahammars kommuns ansvar enligt ovan nämnd borgensförbindelse, kan noteras att per 2019-06-30 uppgick Kommuninvest i Sverige AB:s totala förpliktelser till 525 299 975 763 kronor och totala tillgångar till 528 168 526 379 kronor. Surahammars kommuns andel av de totala förpliktelserna uppgick till 522 040 318 kronor och andelen av de totala tillgångarna uppgick till 524 238 310 kronor.

REDOVISNINGSPRINCIPER

Delårsredovisningen har gjorts i enlighet med lag (2018:597) om kommunal bokföring och redovisning (LKBR) och rekommendationer utgivna av Rådet för kommunal redovisning (RKR).

Periodisering av kostnader och intäkter

Kostnader och intäkter är i huvudsak periodiserade så att de belastar respektive tillgodoräknas under 2019

Löner och övriga löneförmåner har redovisats enligt kontantprincipen. Även de personalkostnader som betalas ut i januari men som tillhör december har redovisningen ändrats från föregående år till att inte bokförts tillbaka.

Nedskrivning av kundfordringar

Nedskrivning av kundfordringar redovisas i driften på respektive verksamhet. För vissa fordringar har amorteringsplan gjorts och då finns dessa kvar i balansräkningen.

Anläggningstillgångar

Anläggningstillgångar har i balansräkningen tagits upp till anskaffningsvärdet med avdrag för avskrivningar. Avskrivningar för samtliga anläggningstillgångar påbörjas samma år som objektet har anskaffats. Pågående projekt samt markreserv skrivs inte av.

Avskrivningstiden för olika typer av anläggningstillgångar fastställs med utgångspunkt från Rådets skrift om avskrivningar men med egna bedömningar i vissa fall av tillgångarnas beräknade nyttjandetid. Avskrivningar beräknas enligt metoden linjär avskrivning på historiska anskaffningsvärden. Följande avskrivningstider tillämpas normalt i kommunen:

Maskiner och inventarier: 3, 5 och 10 år

Fastigheter och anläggningar: 10, 15, 20, 30, 40 och 50 år

Fr.o.m. räkenskapsåret 2012 har erhållna investeringsbidrag bokförts som en förutbetalad intäkt och intäktsförs under anläggningens nyttjandetid (avskrivningstid).

Fr.o.m. räkenskapsåret 2014 tillämpas komponentavskrivning på nya anläggningstillgångar.

Leasingavtal

Rekommendation nr 5 gällande redovisning av leasingavtal innebär att klassificering ska göras av leasingavtal, antingen som finansiellt eller operationellt. De leasingavtal som finns i Surahammars kommun klassificeras som operationella.

Citybanan

Kommunfullmäktige beslutade under 2009 att medfinansiera Citybanan tillsammans med många andra kommuner och landsting. Medfinansiering redovisas som "Bidrag till infrastruktur" i balansräkningen och resultaträkningen påverkas genom en "upplösning" under 25 år med början 2013. Likvidmässigt har utbetalningar gjorts under perioden 2013 – 2017.

Pensionsskuld

Pensionsskulden redovisas enligt "blandmodellen". KPA:s beräkningar utgör underlag.

Pensionsåtaganden inkl. löneskatt före 1998 redovisas som ansvarsförbindelse. Förpliktelser för pensionsåtaganden för anställda är beräknade enligt RIPS19.

Extraordinära intäkter och kostnader

För att hänföras till extraordinära intäkter/kostnader måste kostnaden/intäkten uppgå till ett väsentligt belopp, ej ingå i den ordinarie verksamheten samt vara av engångskaraktär.

Skatteintäkter

Skatteintäkter redovisas enligt Rådets rekommendationer.

VERKSAMHETSREDOVISNING STYRELSER OCH NÄMNDER

Kommunstyrelsen

Enligt Budget 2019 och Plan 2010–2021 ska kommunen verka för att:

- Skapa förutsättningar för en positiv ortsutveckling i form av en utvecklad infrastruktur/kommunikation
- Ha en god markberedskap fler företag och kommuninvånare
- Bidra till en positiv arbetsmarknadsutveckling i samverkan mellan kommunen, företag, föreningar, universitet och myndigheter.
- Underlätta för befintliga företag inom kommunen att expandera och utvecklas, stimulera nyetableringar, nyföretagande och tillväxt genom samverkan
- Under år 2019 nå målet att alla medborgare i kommunen ska kunna ansluta sig till fiber om de vill. Bakgrunden är att år 2015 så antog kommunfullmäktige en ny bredbandsstrategi
- Påbörja ett omfattande internkontrollarbete
- Implementera ny lagstiftning som Kommunallag, förvaltningslag och dataskyddsförordning

Kommunchefen avslutade sin anställning i maj månad och efterträddes av en tillförordnad kommunchef. Ledningsgruppen fick under året fler nya deltagare i form av ny skolchef och utvecklare.

Tillsammans med Region Västmanland bjöd Surahammars kommun in till en gemensam workshop en eftermiddag i november månad kring de utmaningar och möjligheter som vi tillsammans står inför i kommunen och länet. Det är en del i arbetet med den Regionala utvecklingsstrategin (RUS) som Regionen tillsammans med länets kommuner, Länsstyrelsen, civilsamhället och näringslivet i länet arbetar fram. Målet är att gemensamt forma den väg som vi tillsammans bör gå för att nå ett välmående Västmanland 2030. Ett 30-tal deltagare var inbjudna från politiken, företag, föreningslivs och tjänstemän.

Informationsmöte med Surahammars hus Förvaltning AB, förvaltningen och upphandlingsenheten på VMKF genomfördes i november. Information gavs till Surahammars hus om internkontrollreglemente och rutin för uppföljning av ägardirektiv.

Framtid

Kommunens utmaningar enligt Budget 2019 och plan 2020–2021

Vikten av ökad strategisk framförhållning i kombination med ett starkt operativt stöd till förvaltningarna ökar i betydelse de kommande åren. Framgång krävs bland annat med ett attraktivt arbetsgivarskap med en god personalförsörjning, en tydlig ekonomisk styrning och uppföljning, tydliga strategiska val och avgränsningar, effektiv förvaltning med samordning över kommunens organisatoriska gränser, förbättrad kommunikation vilken tydliggör utmaningar och förväntningar, ökat koncernperspektiv där verksamhet som bedrivs i kommunens bolag och kommunalförbund tydligare samspelar.

Kommunen ska under kommande period verka för att:

- Skapa förutsättningar för en positiv ortsutveckling i form av en utvecklad infrastruktur/kommunikation
- Ha en god markberedskap fler företag och kommuninvånare
- Bidra till en positiv arbetsmarknadsutveckling i samverkan mellan kommunen, företag, föreningar, universitet och myndigheter.
- Underlätta för befintliga företag inom kommunen att expandera och utvecklas, stimulera nyetableringar, nyföretagande och tillväxt genom samverkan
- Under år 2019 nå målet att alla medborgare i kommunen ska kunna ansluta sig till fiber om de vill. Bakgrunden är att år 2015 så antog kommunfullmäktige en ny bredbandsstrategi
- Utveckla digitaliseringen inom kommunen
- Kvalitetssäkra styrsystemet

Under våren har arbetet med att få fram en ny styrmodell fortskridit. En arbetsgrupp bestående av både politiker och tjänstemän har deltagit i arbetet och gällande visioner har alla partier haft möjlighet att göra sin röst hörd. Denna styrmodell ska vara klar för beslut i kommunfullmäktige i december och börja gälla från år 2020.

Under hösten kommer ett verksamhetssystem, Stratsys, att införskaffas och implementeringen ska påbörjas gällande målstyrningen och interna kontrollen.

Mål 2019

Utöva uppsiktplikten enligt Kommunallagen och checklistan samt beskriva detta i årsberättelsen

Målet har ej uppfyllts.

Verkställa de politiska besluten inom given tidsram.

Gällande motioner och medborgarförslag där det finns tidsram har målet uppfyllts.

Näringsliv under året som gått

Under året har näringslivsarbetet fortsatt främst haft fokus på främjande insatser, så som kontinuerlig företagskontakt och ökad dialog mellan kommun och företagare. Givetvis har den pågående coronapandemin även påverkat hur dialogen med kommunens lokala näringsliv har kunnat genomföras. Mycket av vårens och delårets arbete har även präglats av den pågående pandemin, som vilket alla känner till, har påverkat vårt näringsliv i Sverige och omvärlden oerhört mycket. Vissa branscher har drabbats mer än andra, vilket även blivit uppenbart i Surahammars kommun. Arbetsuppgifter kopplade till coronapandemin har framförallt varit sådant som att tolka nationella stödpaket och regeringsbeslut. Vi har även under våren tagit fram ett kommunalt stödpaket, samt funnits tillgänglig för oroliga företagare.

ny näringslivsstrategi

Under första halvan av året har ett arbete med att påbörja en ny näringslivsstrategi haft fokus. Efter dialogmöten med det lokala näringslivet bestämdes det att arbetet med strategin skulle sättas på paus, samtidigt som de banala arbetsuppgifterna, så som hanteringen av vår myndighetsutövning, etableringsförfrågningar, hanteringen av tillväxt, och våra upphandlingsförfaranden bl.a. skulle förbättras först och främst. Under senare halvåret har sedan dessa områden fått mer fokus.

Etableringsförfrågningar & tillväxt

Vad gäller hanteringen av etableringsförfrågningar, och förfrågningar ifrån företag som befinner sig på en tillväxtresa, har vi tyvärr inte kunnat tillgodose på bästa sätt. Under första halvåret 2020 har sammanlagt 23 st. förfrågningar om nyetablering, alternativt tillväxtproblematik hos redan etablerade företag, inkommit till kommunens näringslivsstrateg. Ungefär en handfull av förfrågningarna har kunnat behandlas på ett riktigt sätt, och således landa i en faktisk etablering eller liknande. Uppenbart är att kompetensen om att sälja och avvara mark för etablering i kommunen inte finns, vilket ställt till problem under första halvåret 2020 när det gäller att främja tillväxt och det upplevda företagsklimatet.

Lokal upphandling

När det gäller det politiska beslutet om att underlätta för lokala företag att kunna ta till sig våra upphandlingsförfaranden, för att vi ska kunna nyttja fler lokala aktörer, har detta arbete ej varit genomförbart under våren 2020. Kommunens näringslivsstrateg och tidigare upphandlingssamordnare har ej nåtts av information om pågående upphandlingar.

NKI

Mätningarna vad gäller NKI (nöjd kundindex) har under delåret haft fokus på att få in underlag för att få mätningen att visa resultat som speglar samtliga myndighetsområden, och enbart ej miljöområdet, som det varit tidigare år. I den senaste sammanställningen finns det kontaktuppgifter och material för att kunna mäta den upplevda servicen vid samtliga myndighetsområden, förutom vid markupplåtelse. Samtliga områden är brandskydd, miljö- och hälsoskydd, Livsmedelskontroll, alkoholtillstånd, markupplåtelse, och bygglov.

Svenskt näringslivs årliga enkätundersökning

Under våren mottog vi resultatet av den enkätundersökning som Svenskt Näringsliv varje år presenterar kopplat till kommuners upplevda företagsklimat. Enkätsvaren är de som Svenskt Näringslivs ranking av kommuners företagsklimat, till stor del, baseras på. Rankingens offentliggörs i september varje år. Enkätsvaren visade ett sammanfattat omdöme ifrån företagarna i kommunen på 3,16, jämfört med förra årets 2,83. Med andra ord upplevs företagsklimatet bättre av företagen som svarat på enkäten, och vi ser med spänning fram emot rankingresultatet i september.

Näringsliv framtid

Mentorsprogram mellan politiker och tjänstemän kommer genomföras under 2019. Implementering av nytt arbetssätt mot företagare enligt det som framkom från projektet attraktivt företagSKRimat. Det innebär bland annat att vi i Surahammars kommun ska ha snabb kommunal service och myndighetshantering i toppklass för våra företagare. Kommunens värdeord är tillgänglighet, personlighet, enkelhet och snabb service. Besöksnäring och turismsamordning kommer ingå i uppdraget.

Mål ur näringslivsstrategin 2014-2020**Snabb kommunal service**

Över 80 NKI.

Resultat i dagsläget – Ej uppnått, 76 (2019)

Ökad dialog

År 2020 ligga bland de 100 bästa i Svenska Näringslivs ranking

Resultat i dagsläget – Ej uppnått, plats 278 (2019).

Ökad förändringsvilja

År 2020:

- a. finns 600 företag i vår kommun – Ej uppnått, resultat idag, 509 enligt kommunens företagsregister.
- b. nyregistrerade företag skall ligga över länets genomsnitt för nyregistrerade företag – Ej uppnått, resultat vad gäller nyföretagsamma är kommunens resultat 5,7, jämfört med länets sammanlagda resultat på 8,8.
- c. genomförts minst fem större projekt som har fokus på utvecklingsinriktat lärande. Ej uppnått, resultatet är att 1 större projekt har genomförts tillsammans med Tillväxtverket under strategins period. Ytterligare projekt har ej genomförts.

Kris och Säkerhet under året som gått

Idag finns en person som arbetar heltid som kris- och säkerhetsansvarig i kommunen.

Området krisberedskap och civilt försvar har fått ett starkare fokus i Surahammars kommun liksom i samhället i stort de senaste åren. Kommunerna har tillsammans med Länsstyrelserna i landet ett gemensamt ansvar att säkerställa krisberedskapen och det civila försvaret.

Kommunal krisberedskap styrs av lagen om kommuners och landstings åtgärder inför och vid extraordinära händelser i fredstid och höjd beredskap (LEH).

Det kommunala uppdraget innebär att arbeta krisberedskap och säkerhet.

Under året har många olika utbildningar genomförts, bland annat har krisledningsorganisationen i kommunen utbildats i stabsmetodik samt att fler stabschefer har genomfört utbildning riktad mot stabschefer.

Arbetet med 2019 års kommunala risk- och sårbarhetsanalys har påbörjats. Civilt försvar och säkerhetsskydd har legat högt på agendan.

Kris och Säkerhet framtid

Under 2019 kommer det att fokuseras på att färdigställa dokument som Risk- och sårbarhetsanalys, Styrdokument, Krisledningsplan, Utbildnings och övningsplan, Plan över ledningsplats, Plan för LSO

Kommunikation under året som gått

Som kommunikatör finns ansvaret för att utveckla kommunens övergripande kommunikation både internt och externt. Ambitionen är att det vi kommunicerar ska synliggöra och öka kännedomen om kommunens verksamheter samt ge kommuninvånarna kunskap om vilken service och vilka tjänster som erbjuds. Välinformerade och engagerade kommuninvånare som är delaktiga och har inflytande anser vi ökar demokratin. Kommunikationen ska även bidra till att skapa en positiv bild av Surahammar.

År 2020 har förutom det dagliga informativa arbetet mest handlat om att tillhandahålla uppdaterad information gällande Covid-19 till kommunens invånare, både det som beslutats på riksplanel och kommunens egna beslut.

Surahammars kommun har beslutat om en ny grafisk design under våren och även startat en Facebook sida.

Kommunikation framtid

Arbetet med att implementera den nya hemsidan har startat under september månad med representanter från kommunens olika verksamheter. Denna grupp kommer även att starta upp arbetet med att få kommunens intranät på plats under senare delen av året eller början av år 2021.

Kommunikations Mål 2019

Nöjdhet över information på hemsidan. Mäta före och efter införandet av ny hemsida.

Målet har inte följts upp då hemsidan inte är klar.

IT/Upphandling/Inköp under året som gått

Intensiva kontakter med IP-Only gällande fiberdragning i Surahammars kommun har förts under våren

Större ramavtalsupphandlingar har skett under året gällande bland annat möbel-upphandling samtliga områden, Terminalglasögon, AV-upphandling (Audio-Video) Miljösystem, Trygghetslarm, Datorer och övrig hårdvara, Telefoni, Bevakning, Uppstart upphandling samtliga vårdssystem, uppstartupphandling skolsystem samt Förstudie nytt Diariesystem.

Upphandlingsansvarig i samarbete med näringslivsansvarig har arbetat hårt med att implementera kommunens förfarande med upphandlingar och då med fokus på lokala företag

Ytterligare ett led i att förenkla förståelsen och vetskapen om kommunens befintliga ramavtal och kommande upphandlingar är att dessa numera finns publicerade på kommunens webbplats.

IT/Digitalisering framtid

Det finns en nationell målsättning att Sverige skall vara världsledande på nyttjandet av digitaliseringen.

I enlighet med nationella riktlinjer så ligger det i varje kommuns ansvar att se hur man kan förbättra och effektivisera vardagen för våra medborgare, företag och medarbetare inom kommunen. Digitaliseringen kommer därför att påverka varje individs vardag både i hemmet och på arbetsplatsen. Förutom att underlätta vardagen för våra medborgare, företagare och anställda så finns det även en ekonomisk vinning i att effektivisera genom digitalisering. Man får ut mer nytta för varje skattekrone i kommunen.

IT/Digitalisering ansvarigar under 2019 fortsatt arbetet med de under år 2018 beskrivna projekten samt starta upp digitaliseringsarbetet.

Det primära uppdraget under år 2019 är att göra en verksamhetsövergripande översyn av hur digitaliseringen ser ut i dagsläget samt analysera hur vi kan utveckla verksamheten med stöd av IT samt hur vi kan effektivisera verksamheten med stöd av IT eller genom att tillhandahålla IT. Vi kommer för detta arbete använda Sveriges kommuner och landstings, SKR verktyg, e Blomlådan.

Under året kommer vi även att genomföra mindre demonstrationer ute i verksamheterna av hur digitaliseringen kan komma att se ut.

Inköp – Upphandling framtid

Inköps- och upphandlingsansvarig fortsätter att inventera avtal och områden, stödja verksamheter vid nya upphandlingar och avrop, paketera och förenkla underlag för att ge lokala företag möjlighet att delta, ha ett samarbete näringslivsansvarig, informera verksamheter om giltiga och kommande upphandlingar, ha kontinuerliga uppföljningar av avtalstrohet, bevaka befintliga avtal och avtalstider samt stödja verksamhet vid direktupphandlingar.

Under årets första åtta månader har kollektivtrafikupphandling påbörjats för att få klart ett avtal med Kollektivtrafikmyndigheten till augusti 2021.

Ekonomi under året som gått

Under årets första åtta månader har ekonomiavdelningens arbete styrts av att följa den nya, antagna styrmodellen för kommunen gällande det ekonomiska arbetet och uppföljningen. Tyvärr har månadsrapportering till nämnder och Kommunstyrelse inte genomförts fullt ut då flertalet av dessa nämndmöten varit inställda under perioden.

Ekonomi framtid

Nya riktlinjerna för medelsförvaltning och finansiella mål kommer att implementeras under år 2021. När det gäller budgetarbetet ska en resursfördelningsmodell tas fram när det gäller både ramtilldelning till nämnder och styrelse samt inom nämnderna och styrelsen.

Inköp/Ekonomi -Mål 2019

Betala fakturor i rätt tid. Belopp för dröjsmålsavgifter ska minska med 50procent jämfört med 2018 års kostnader

Under de första sju månaderna har inte målet uppfyllts då dröjsmålsavgifterna uppgick till 29 263 tusen jämfört med samma period förra året då siffran var 25 710 tusen kronor.

Följsambeten av ramavtal vid inköp ska öka under året.

Har under årets sju första månader förbättrats betydligt. Fler lokala avtal är på plats.

Utveckling/Utredning året som gått

Utvecklare/utredare har skapat eller tagit initiativ och reviderat eller påbörjat revidering av ett flertal dokument med andra tjänstemän och politiker som till exempel KF arbetsordning och KS reglemente.

Utvecklare/utredare har deltagit i kommunledningsgruppen och varit delaktig i arbetet med förslag på nya mål för kommunstyrelsen år 2019 samt varit kommunchef behjälplig med att beskriva en ny övergripande organisation som gäller från 2019-01-01. Det pågår ett arbete med att skapa ett års hjul för budget och kvalitet med uppföljning.

Utveckling/Utredning

Under år 2019 kommer utvecklare/utredare fortsätta arbeta med kvalitetsarbeten som att bevaka följsamhet med Internkontrolluppföljningar, rapporter och nya internkontrollpunkter för 2020 samt bevaka arbetet med KS mål för 2019. Dokument kommer skapas och revideras som till exempel slutföra revidering av KS reglemente samt KF arbetsordning, samt ta fram förslag på riktlinjer för styrdokument.

Utvecklare/utredare kommer verka för ett fortsatt arbete med att kvalitetssäkra den politiska processen genom en beskriva arbetet, få struktur en för sammanhållet styrssystem på en gemensam plats, fortsätta arbetet med Års hjul för budget och kvalitet med uppföljningar samt medverka i revidering av Kommunplan och Budget med kommunledningsgruppen.

Mål 2019

Målet är att skapa en dataskyddorganisation med sådana rutiner att kommunen kan leva upp till de krav som ställs i dataskyddsförordningen. Detta ska göras genom att.

Skapa och besluta om en organisation med tydliga roll- och ansvarsområden för dataskyddsarbete.

Implementera rutiner och riktlinjer för att nå lagstiftningens krav.

Öka medvetenheten om lagstiftningen i organisationen

Tekniska förvaltningen

Under årets första åtta månader har ett flertal projekt både påbörjats och avslutats där kvaliteten i de avslutade projekten är hög och med bra standard.

Renovering av Ängsgården till två förskoleavdelningar och färdigställande av Ekängsbadet är de två största avslutade projekten under årets första åtta månader.

De största projekten som kommunen har i dagsläget är tillbyggnaden av Källbo, ett äldreboende med fyrtio platser, som påbörjades under 2019 och beräknas vara färdigställt under hösten 2020.

Tekniska förvaltningen framtid

Underhållsplan gällande lekplatser behöver tas fram.

Verksamheten står inför ett vägval om hur gata och park ska driva sin verksamhet i framtiden.

Strategi gällande gatubelysning behöver tas fram.

Att ta fram strategier och mål för verksamheten.

Betydande projekt vilka ligger i startgropen är Bäckhammarsskolan.

Utbyte av kompressorer i ishallen bör ses över snarast.

Krävs ett arbete att se över organisationen inom Restaurangtjänst för att finna effektiviseringar.

Tekniska Mål 2019

Ökad tillgänglighet. 100 procent av inkomna felanmälningar i Camsweb ska besvaras inom 5 arbetsdagar.

Detta mål är uppfyllt under årets första sju månader.

Barn och Bildningsnämnden

Verksamheten omfattar förskoleverksamhet, förskoleklass, grundskola, fritidshem, särskola, fritidsgård, bibliotek, badhus och föreningsstöd.

Förskoleplats erbjuds alla barn som fyllt ett år och vars föräldrar arbetar, studerar, är arbetslös eller är hemma i samband med barns födelse. Alla barn erbjuds förskoleplats i den allmänna förskolan i augusti det år de fyller tre år. Förskola för barn i åldern 1–5 år finns på Virsboskolan, Lärkan och Åsen i Ramnäs samt på Äventyret, Ängsgården, Björnstugan, Cityförskolan och Skogsgläntan i Surahammar. Nämnden utövar kommunens tillsyn över den fristående förskolan Ekot.

På Starbäcksskolan och Nytorpsskolan finns förskoleklass, grundskola åk 1–3 och fritidshem. På Tuppkärrsskolan finns grundskola åk 4–6 samt särskolan Ugglan årskurs 1–9. Bäckhammarskolan i Ramnäs och Virsboskolan omfattar förskoleklass, grundskola åk 1–6 och fritidshem. Hammarskolan har elever i grundskolan årskurs 7–9. Fritidsgårdsverksamhet finns i de tätorterna.

Verksamheten leds av chefen för skola tillsammans med fyra rektorer och tre förskolechefer.

Till områdenas förfogande finns en central resurs bestående av psykolog, kurator, specialpedagoger, IT-pedagog och matteutvecklare.

Bibliotek finns i Virsbo och i Surahammar. I Ramnäs finns bokutlån

Barn- och bildning under året som gått

Kommunen har tagit del av de större satsningarna från Skolverket under året för att både kunna fortsätta arbetet med kvalitetshöjning inom undervisningen och även arbeta mer med likvärdighet inom skolan.

Enligt Lärarförbundets ranking ligger Surahammars kommun på en 47:e plats bland landets 290 kommuner i 2019 års bästa skolkommun. Undersökningen bygger på en jämförelse av tio kriterier. Surahammars styrkor relativt sett i den undersökningen är lärarnas utbildningsnivå (plats 29) och elevernas meritvärde i åk 9 (plats 51).

Föräldrar alliansens mätning visar att vårdnadshavarna i kommunen är nöjda, där hamnar kommunen på en 48:e plats (att jämföra med plats 80 föregående år).

Förskolan

Trygghet, som är fokusområde från barn- och bildningsnämnden finns med som grund i allt arbete som utförs inom förskolan. Under 2018/2019 har prioriteringen och arbetet startat gällande trygghet och nya läroplanen – begreppen: Utbildning och lärande, där IDCP, som är ett vägledande samspel, har varit grunden. Komplettering till denna grund har varit en uppdragsutbildning via Mälardalens högskola, 7,5 p, som behandlar den nya läroplanen och dess innehåll.

Det här arbetet har även medfört att personalen har börjat kommunicera ut den nya läroplanen och dess innehåll till vårdnadshavare.

Alla förskolor arbetar utifrån likabehandlingsplanen och arbetet med likvärdig förskola har pågått under hela året. Det har varit ett viktigt arbete för att nå målet gällande barns delaktighet och inflytande. Personalen har med hjälp av ICDP börjat reglera och följa barns intressen på ett tydligare sätt vilket har medfört att barnen har, efter sin mognad, fått indirekt inflytande och fått tagit ansvar för sina egna handlingar och för miljön i förskolan.

Ett lyckat samarbete med familjebehandlarna i kommunen har startats upp under året.

Grundskolan

Statliga medel har erhållits i form av ”lågstadiesatsning” och ”Fritidshemssatsning”, vilket har medfört att satsningarna inom skolan fortsatt vad gäller att höja kvaliteten i undervisningen. Det har skett ett aktivt arbete med formativ bedömning som innebär en strävan efter en lärandekultur och ett undervisningSKRimat där elever vill lära och får möjlighet att lära sig lära.

Elevhälsoteamet och specialpedagoger har även arbetat hårt under året för elever med psykisk ohälsa och annan pedagogisk problematik. Även antalet elever som behöver mer stöd har ökat under året och fler mindre grupper har bildats både i mellanstadiet och i högstadiet. Syftet har varit att kunna ge dessa elever mer stöd i främst svenska, so-ämnen och engelska. Dessa satsningar har medfört att fler resurspersoner har behövts anställas under året.

Tidigare har kommunen köpt flertalet platser gällande barn i grundsärskolan från andra kommuner. Under år 2019 beslutades det att utöka kommunens egen grundsärskola, Ugglan, fr o m höstterminen 2019 för att kunna ta emot elever på lågstadiet. Denna satsning innebar även att fritidsverksamheten har utökats.

Även verksamheten Minituppen har utökats under året efter en omorganisation. Här går elever med olika diagnoser ex autism, svår ADHD och grav språkstörning. Genom denna omorganisation blir det möjligt att ge fler elever stöd samtidigt vilket är fördelaktigt ur ett ekonomiskt perspektiv.

Förstelärarna träffas regelbundet med syfte att tillsammans med ledning och tf. förvaltningschefer driva skolutvecklingen framåt. Arbetet har utgått från aktuell forskning och bearbetning av Skolverkets allmänna råd.

Biblioteken i Surahammars kommun 2019

Biblioteken har ett brett uppdrag och genomför varje år ett stort antal aktiviteter. Det handlar bland annat om sagostunder, knattebio, bokprat och språkträning. Antalet aktiviteter på biblioteken i Surahammars kommun har ökat från 445 aktiviteter 2018 till 524 aktiviteter 2019, dvs en ökning med 17,7 procent.

Biblioteken har en viktig roll för att höja invånarnas it-kompetens och under 2019 har Surahammars bibliotek haft Teknik café tio gånger. Till teknikcaféet kommer personer som behöver hjälp och råd med sin mobiltelefon eller surfplatta, det kan behöva hjälp med att fixa Facebook eller att uppdatera sina appar.

Antalet rapporterade fysiska besök vid biblioteken i Sverige fortsätter stadigt att minska. Biblioteken i Surahammars kommun har istället ökat de fysiska besöken på biblioteken med 12 procent från år 2018 (52 873) till år 2019 (59 226). När biblioteket har en variation på aktiviteter så ökar det antalet fysiska besök.

Utlåning av fysiska av medier, det vill säga böcker, skivor och annat som går att låna hem från biblioteken, minskar i Sverige. Men biblioteken i Surahammars kommun har ökat sin utlåning av

fysiska medier med 11, 1 procent från år 2018 (45 703) till år 2019 (50 775). Att utlåning av media har ökat så markant beror bland annat på ett gott samarbete med förskola och skola. Lågstadiet och mellanstadiet kommer regelbundet på bokprat till biblioteket där eleverna vid samma tillfälle lånar böcker att läsa i skolan.

Biblioteket har fått projektpengar från Stärkta bibliotek för att arbeta med personer som är nya i Sverige. Projektet startade i 1 september 2019 och en person anställdes på heltid för att utveckla och utarbeta metoder för språkträning och ökad kunskap om det svenska samhället som leder till ökad social inkludering.

Projektet har erbjudit nysvenskar Öppet hus, språkgrupp för kvinnor, individuella träffar, språkträning genom suggestopedi och en länk mellan olika kulturevenemang och nysvenskar. På öppet hus kan man komma utan att boka tid för att få hjälp med att skriva CV, skicka ansökningar och läsa och förklara brev och mejl. Vi har erbjudit 11 Öppet hus tre timmar i veckan under höstterminen 2019 där sammanlagt 59 personer har fått hjälp.

Biblioteket har sett en ökning av nysvenskar som har deltagit på våra evenemang, så som bland annat barnteater, pyssel och sångstunder vilket leder till ökad social inkludering.

Ekängsbadet

Badet har p g a problem med entreprenören som genomfört renoveringen samt utdragen besiktningssprocess, ej kunnat öppnat som planerat och personalen har fortsatt placering i förskola. Några dagar i veckan åker de iväg till andra orter med skolelever för att hålla i simundervisning.

Budgeterade intäkter från badet har uteblivit och kostnader för bussar till simundervisning har tillkommit.

Framtiden

Riksdagen har tagit beslut om att barnkonventionen ska bli svensk lag från den 1 januari 2020. Arbetet och val av metoder inom förskola och skola ska anpassas utifrån kommunens förutsättningar och behov samtidigt som de ska uppfylla skollagstiftningen och barnkonventionen.

Analyserna i det systematiska kvalitetsarbetet visar att kommande utvecklingsområden är:

1. Stärkt digital kompetens och ökad tillgång till IT inom förskolan och skolan
2. Stärka det förebyggande och hälsofrämjande arbetet inom elevhälsoteamen (EHT) på skolorna.
3. Stärka tryggheten och studieron

Lokalförsörjningen är ett annat område som är högaktuellt för att nämnden ska klara att fullfölja sitt uppdrag såsom det är beskrivet ovan.

Beslut har tagits om att påbörja renovering av Bäckhammarskolan för att kunna möta lagkraven

för framförallt fritidsverksamheten. Synergieffekter kan göras genom att ”gamla Bäckhammarsskolan” öppnas upp igen. På så sätt kan lokaler för föreningar, förskolan och skolan iordningsställas.

Barn- och bildningsnämndens mål

Målen för den pedagogiska verksamheten finns fastlagd i läroplanerna för de olika skolformerna och resultaten följs genom sammanställningar från nationella prov, betyg och trygghetsenkäter.

Barn- och bildningsnämndens fokusområden.

Barn och bildningsnämnden har lämnat uppdrag åt verksamheten att särskilt fokusera på:

- att alla barn upplever trygghet i förskolan och skola
- att alla barn får utmaningar i förskola och skola
- att andelen A-C fortsatt blir drygt 40 procent i alla ämnen

Andelen som har betyg A – C ligger på 48,4procent och uppnår målet som kommunen har på drygt 40 procent.

Genomsnittligt meritvärde i Surahammars kommun år 2019 var 215,1 poäng, ett resultat som är lägre än föregående år 2018 (231,5).

Behöriga till gymnasiet ligger på en procentsats på 86,6procent

Socialnämnden

Individ och Familj Organisationen på Individ och familj består av ekonomienheten, Komvux, vuxenenheten, barn- och ungdomsenheten, familjerättsenheten, biståndsenheten, öppenvård, socialpsykiatri, alkoholtillstånd, färdtjänst, stödboende för vuxna, våld i nära relation. Verksamheten ansvarar också för kontaktpersoner och avlastningsfamiljer.

IFO är uppdelad i två block under ledning av två enhetschefer som har personalansvar och uppdrag att utveckla, effektivisera och rättssäkra respektive organisation. IFO-Chef har det yttersta ansvaret för samtliga organisationer och har direkt under sig bistånd, våld i nära relation, alkoholtillsyn, reception och socialpsykiatrin

Vård och omsorg består av hemtjänst, serviceboende, gruppboende för dementa, vårdboende, korttidsboende för avlastning, växelvård och rehabilitering. Dessutom ingår dagvård, rehabilitering i eget boende och hobbyverksamhet för pensionärer. Serviceboende finns i de tre tätorterna och demens-, vård- och korttidsboende för äldre finns i Surahammars tätort. Inom LSS-verksamheten för funktionsnedsatta finns gruppboende, dagverksamhet för personer med funktionsnedsättning samt korttidsboende för barn med funktionsnedsättning. Verksamheten svarar även för personliga assistenter, avlösare och ledsagare. Den kommunala hälso- och sjukvården tillhandahåller insatser från sjuksköterska, - arbetsterapeut och fysioterapeuter i särskilda boenden och brukare i ordinärt boende som har beslut om hemsjukvård. Inom socialförvaltningen arbetar sju områdeschefer, IFO-chef, 50procent utvecklare och en administratör direkt under Socialchef. Medicinskt ansvarig sjuksköterska MAS ligger direkt under socialnämnd och delas med Skinnskattebergskommun.

Äldre och handikappomsorgen under året som gått

Vårdboende Källbogårdens samtliga avdelningar har varit fullbelagda under hela 2019. Biståndsbeslut om särskilt boende har hanterats i tid. Behovet av växelvård och avlastning har kunnat tillgodosetts i samverkan med Hemtjänst och Trygghemgång, vilket ledde till ett minskat tryck på korttidsplatser under sommaren. Ett stort arbete har lagts ner av cheferna för att minska avvikelser på Källbbacken vilket lett till ett gott resultat och som man har följt upp i Socialnämnden. Verksamheterna för övrigt har i stort präglats av god omvårdnad. Ökade aktiviteter på Källbogården och Knuten har fortskridit. Alla avdelningar har haft anhörigträffar där bland annat utbildning i demens genomförts av en Silvia undersköterska. Arbetet med rätten till heltid fortgår och kommer att pågå till 2021. Samtliga boenden på särskilda boendeplatser har intervjuats gällande deras upplevelser av ensamhet vilket har delgivits socialnämnden. Personal har fått utbildning i lyft, lyftteknik samt i hot och våld. Verksamheten har erbjudit till Vård och Omsorg College arbetsbelagda utbildningsplatser till fyra lärlingar. Verksamheten har införskaffat personalkläder som skall bytas varje dag utifrån hygienkrav.

Boendesamordnare En områdeschef har i sin tjänst att samordna alla korttidsplatser. Detta har resulterat i att medicinskt färdiga patienter har kunnat erbjudas Trygghemgång eller korttidsplats vilket gynnat det ekonomiska utfallet som inneburit att vi ej haft något betalningsansvar.

Trygg hemgång Syfte och mål är att skapa förutsättningar och trygghet inför att komma hem till ordinärt boende efter lasarettvistelse eller korttidsplats och därmed bevara möjligheten att kunna bo kvar hemma med eller utan stöd. Målet är vidare att minska återinläggningarna på sjukhuset, minska vistelsetiden på korttidsplats vilket under året gett positivt resultat och att använda hemtjänstens resurser mer kostnadseffektivt. Den utlagda flytande tiden går till viss del till Trygg hemgång.

Hemtjänst Olika aktiviteter har genomförts inom hemtjänsten Ramnäs, Virsbo och Surahammar. Allt från Västmanna musiken, pizzabakning, kräftskiva, utflykt Hälleskogsbrännan, Elsa Andersson, Surströmmingsskiva, Thé dans, Nobelfirande, Julfest och Roland musiker. Inkomna klagomål och avvikelser behandlas skyndsamt och fortlöpande i arbetsgrupperna liksom egenkontroller. Inköp av sommarkläder till personal och AC har köpts in för en eventuell värmebölja. Arkivskåp har köpts in utifrån kraven med GDPR. Utbildningar inom vårdhygien, förflyttningsteknik, demens, demens ABC, palliativ vård och jobba säkert med läkemedel, munhälsovård, hörselproblematik samt korthandläggar-utbildning.

Matgrupp En matgrupp bestående av ledamöter från socialnämnden, chef inom vård och omsorg, personal från Blomsterängen samt kökschef träffas regelbundet för utvärdering av måltiderna inom äldreomsorgen.

Anhörigstöd Neddragning av anhörigstöd med 50 procent har skett från 1/1–19. Anhörigstödjaren har deltagit i anhörigriksdagen i Varberg.

LSS Gruppbostad: Personal har fått utbildning via habiliteringen samt haft uppföljningar utifrån utbildning. **Korttids för barn:** Fortsätter utveckla verksamheten till en mer autismvänlig miljö. Personalen arbetar med gemensamma arbetssätt, förhållningssätt och bildstöd. **Daglig verksamhet:** Utvecklar samverkan med Försäkringskassan och arbetsförmedlingen. **Boendestöd:** Beviljas genom biståndsbeslut och utförs genom genomförandeplan. **Fritids:** Har öppet en gång i veckan med gemensamma aktiviteter och där länets kommuner bjuds in. Fritids har varit på kryssning, grillkväll, länsdanser och julklappsbyten. Under sommaren gick det ut ett lättläst blad där man kunde anmäla sig till minigolf, sång på Skansen, Lagersbergs samlingsgård mm. var mycket populärt. Behov av serviceboende inom LSS kvarstår och där målet är att under 2020 kunna erbjuda en sådan verksamhet.

Finskt förvaltningsområde Verksamheten är organiserad under kommunstyrelsen. Processledaren för finskt förvaltningsområde har ordnat olika aktiviteter under året bland annat på Källbo som finska kören, nattvard på finska och bildkortstöd på finsk-/svenska så personal kan kommunicera med brukare.

Brandtillsyner har utförts av MBR på Dynabacken med godkända resultat.

Österängens Servicehus Fortsätter sitt arbete med att förbättra måltidsupplevelser och anordnar pubkvällar en gång per månad. Varit på utflykt till Norberg, grillkväll med live musik av Lars-Olov Andersson, anhörigträff med julgröt, uppträdanden från Johan B Andersson, Bertil Olsson, Stig Fröberg, PRO och kyrkan. Neddragning av 50procent av bemanning. Har haft svårt att rekrytera personal med rätt kompetens. Utbildningar som personal har gått på är munvårdsutbildning, demens, palliativvård, att arbeta säkert med läkemedel och förflyttningsteknik.

Kommunal Hälso- och sjukvård Det har varit stor omsättning av sjuksköterskor under året. Kraft har gått åt att rekrytera nya samt att verksamheten tvingats använt bemanningsföretag. Samverkan med regionen gällande utskrivning från slutna Hälso- och sjukvård och kommunens sjuksköterskor och rehabteamet har genomförts då det nya lagkravet innebär att minska tiden för inneliggande patienter från fem till tre dygn. Ett intensivt arbete har genomförts med olika professioner för att ta fram förbättringar på signeringslistor och dialog med omvårdnadspersonal för att minska läkemedelsavvikelser. Flera utbildningar inom diabetes med forskrivningsrätt, inkontinens-hjälpmiddel, stomivård, minnestestutbildning, palliativ utbildning och basal hygien har flertalet sjuksköterskor gått. Fysioterapeut har gått rehabilitering av äldre.

Äldre- och handikappomsorgen framtid

Hemtjänst Nyckelfrihemtjänst kommer att införas under 2020 inom hemtjänsten. Digitalisering är ett måste med tanke på kommunens demografi, äldrebefolkningen ökar men inte de personella eller ekonomiska förutsättningarna. Detta innebär nya arbetssätt, med tekniken som komplement.

Österängens servicehus Under 2020 kommer ett planeringsverktyg och genomförande modul att införas.

Källbogården Verksamheten ska under 2020 och 2021 börja synkroniseras med Nya Källbo. Gemensamma utbildningar och förhållningssätt inom olika områden inte minst inom demensvården kommer att genomföras.

Nya boenden Byggnation av Tillbyggnad Källbo i Surahammar är påbörjad och beräknas stå färdig våren sommaren 2021. Dynabackens boende går upp med ett förfrågans underlag i mitten av mars 2020 och byggstart beräknas före semestrarna 2020.

Måluppfyllelse och öppna jämförelser

Kommunal Hälso- och sjukvård:

Alla som har avlidit i särskilt boende eller inom sjukvården har registrerats i Palliativa registret.

Alla som bor i särskilt boende erbjuds riskbedömning i Senior Alert enligt rutin med efterföljande åtgärdsplaner och kontinuerliga uppföljningar

Inga läkemedelsavvikelser har medfört vård skada.

Hemtjänst statistik Äldre guiden

Äldre personer som är mycket eller ganska nöjda med hemtjänsten: Ramnäs 100procent, Virsbo 86procent, Surahammar 96procent.

Hemtjänsten erbjuder andraspråk en svenska: Ramnäs finska, Virsbo, polska, finska, ryska och kurdiska.

Äldre personer som tycker att personalen från hemtjänsten utför sina arbetsuppgifter mycket eller ganska bra: Ramnäs 100procent, Virsbo 85procent, Surahammar 85procent

Äldre personer som tycker att hemtjänsten alltid eller oftast har tillräckligt med tid för att kunna utföra sitt arbete hemma hos dem: Ramnäs 100procent, Virsbo 79procent och Surahammar 88procent.

Äldre personer som tycker att de alltid eller oftast kan påverka när personalen kommer från hemtjänsten: Ramnäs 44procent, Virsbo 55procent och Surahammar 55procent.

Hur många som har en kontaktperson inom hemtjänsten som rör den äldres omvårdnad och service: Ramnäs 100procent, Virsbo 100procent och Surahammar 100

Individ och familjeomsorgen under året som gått

2019 har varit ett händelserikt år och IFO har stått inför flera utmaningar. Under 2019 har flera neddragningar genomförts i verksamheten och IFO har haft flera vakanta tjänster

Individ och familjeomsorgen har fortsatt sitt utvecklingsarbete med att hitta lösningar och vårdalternativ på hemmaplan. Stödboende har varit en stor resurs och arbetet för att utveckla den egna vårderna fortsätter hela tiden.

Flera initiativ har tagits för att utveckla det evidensbaserade arbetet och fokus har varit på att säkerställa att den vård nämnden erbjuder kommuninvånarna är av god kvalitet och är kostnadseffektiv. Under året har verksamheten implementerat socialstyrelsens program för systematisk uppföljning samt skickat ut socialstyrelsens enkäter till klienter för att kunna kartlägga klientens upplevelse av kontakten med IFO. Öppenvården har påbörjat ett omfattande arbete med systematisk uppföljning för att mäta insatsernas effekt. Det är viktigt att nämnden fortsätter utveckla det förebyggande arbetet samt analysera de data som samlas in.

Biståndsenheten har under 2019 fortsatt använda Cosmic Link som är ett gemensamt system med regionen vars syfte är att effektivisera arbetet vid utskrivningar från slutenvård. Det nya arbetssättet har inte gett önskad effekt och arbetsbelastningen på handläggarna har ökat. I dagsläget kartlägger enheten vad som försvårar arbetet och vad som kan göras för att planeringen vid utskrivningar ska effektiviseras. Enhetens konsulent har tillsammans med IFO-chef och handläggare gjort en egen granskning av ärenden och ett omfattande arbete för att öka rättssäkerheten inom enheten har genomförts.

Socialstyrelsen har 2016 beviljat stimulansmedel för tre år till Surahammars kommun för att anställa socionomer till barn och ungdomsenheterna. IFO har under 2019 fortsatt arbetet med att säkerställa att den vård som barn och unga beviljas är av god kvalitet och tillgodoser barnet/den unges vårdbehov. Fokus i arbetet har varit att se över alla placeringar för att säkerställa att den vård som erbjuds är effektiv och att barn och ungdomar ska kunna återförenas med sina föräldrar

Som ett led i ett tidigt förebyggande arbete erbjuder öppenvården i Surahammar som max 5 vägledande och rådgivande samtal utan att myndighetsbeslut krävs, detta har lett till att fler kommuninvånare har sökt stöd under 2019.

Individ- och familjeomsorgen framtid

De utmaningar som socialtjänsten fortfarande står inför är att kunna hjälpa och stödja de familjer som idag lever under allt mer pressade förhållanden. Allt fler barn, ungdomar och vuxna mår psykiskt dåligt och man ser ett ökat bruk av narkotika hos unga. Vårdkostnaderna har under 2019 varit höga och IFO måste säkerställa att den vård som erbjuds är av god kvalitet och är kostnadseffektiv. Det är viktigt att Individ och familjeomsorgen står sig rustade och effektiviserar, höjer kvaliteten, ökar rättssäkerheten och utvecklar nya metoder för att förhindra en negativ utveckling. IFO måste under 2020 omfördela resurser inom verksamheten genom digitalisering, använda evidensbaserade metoder och effektivisera erbjudanden

Bygg och Miljönämnden

Miljökontoret under året som gått

Miljökontoret bedriver tillsyn enligt lagstiftningen inom områdena miljöskydd, hälsoskydd, livsmedel, strålskydd samt tobak. Tillsynen bedrivs genom inspektioner, provtagningar, information och rådgivning till verksamhetsutövare, näringsidkare och privatpersoner. Utöver detta har miljökontoret även arbetsuppgifter som inte inbegriper tillsyn. Dessa övriga arbetsuppgifter består av yttrande över kommunens detaljplaner, övriga planer och program samt medverkan i olika tillfälliga arbetsgrupper, administrativt arbete med ärendehanteringssystemet, kontorsmöten samt besvarande av olika förfrågningar av övergripande karaktär.

Under verksamhetsåret 2019 har bemanningen varit 3,75 tjänster fram till augusti månad samt 2,75 därefter. Detta på grund av att en medarbetare avslutade sin anställning.

Miljökontorets totala inflöde av ärenden under året har varit 398 till antalet.

Byggkontoret under året som gått

Byggkontoret handlägger ärenden som rör byggande och planering samt tillstånds- och tillsynsverksamhet. Exempel på detta är bygglovshantering, bostadsanpassning, ventilationskontroll, energideklarationer, trafikföreskrifter samt trafikfrågor. Kontoret bereder och handlägger ärenden till Bygg- och Miljönämnden, samt serverar allmänheten, kommunen och kommunens bolag med handlingar, kartunderlag, ritningar och rådgivning i fastighets- och lovärenden.

Under verksamhetsåret 2019 har bemanningen varit två tjänster fram till maj månad och därefter en tjänst. Detta på grund av att en medarbetare gått i pension.

Byggkontorets totala inflöde av ärenden har varit 145 till antalet.

Plankontoret under året som gått

Plankontoret upprättar detaljplaner och översiktsplaner, ansvarar för kommunens kartverksamhet, byggnads- och fastighetsregister, adress- och lägenhetsregister, storkopiering internt/externt samt adressering.

Under verksamhetsåret 2019 har bemanningen varit en tjänst.

Plankontorets totala inflöde av ärenden har varit 18 till antalet. Bland annat har plankontoret fått i uppdrag att ta fram en detaljplan för att utöka Dynabackens servicehus.

- Handläggningen av bostadsanpassningsbidragen lämnades över till VMKF fram till årsskiftet 2019/2020.
- Upphandlingen av ett nytt ärendehanteringssystem för byggreda har påbörjats och förväntas kunna vara i drift 2020.
- Ett av kommunens större byggprojekt sattes igång, det är tillbyggnaden av äldreboendet Källbo där det byggs till 40st nya lägenheter.

GIS- och plankontoret under året som gått

Inom GIS och geo data så har samarbetsplattformen GEOSECMA fortsatt utvecklats. I slutet av året lanserades kommunens sin första externa karttjänst/e-tjänst i form av tjänsten Tomtkarta. Med denna tjänst kan medborgare ta fram enkla tomtkartor oavsett tid på dygnet och detta avlastar tid internt.

Internt så har de verksamhetstjänster som finns utvecklats efter verksamhetens önskemål. Ett arbete med att underlätta för de tekniska verksamheterna har inletts och det området som kommit längst är kravställning och besöka av säljare kring belysning. Inom belysning kommer även kommunens entreprenör Vattenfall vara involverad. Vidare har i vanlig ordning kommunens verksamheter stöttats kring digitalisering av underlag och framtagande av kartor. Under året har ett gemensamt upphandlingsunderlag för digitalisering av detaljplaner tagits fram inom KAKS samarbetet och det har lett vidare till att Surahammar och Arboga kommer att ha ett tvåårigt gemensamt digitaliseringsprojekt av äldre detaljplaner.

Ingen detaljplan har vunnit laga kraft under året. Arbetet inom plan har legat på fokus med ny översiktsplan. Under våren har möten hållit bland annat med KS politiker och under maj till augusti var översiktsplanen ute på samråd. I samband med detta hölls tre informationsmöten, ett tillfälle i respektive tätort.

Inom mät har våra mätkonsulter Metria börjat jobba direkt i vår GEOSECMA Karta modul. Det innebär att när de mätt in objekt uppdaterar de vår grundkarta direkt i kommunens system.

Metria fick även ett uppdrag i slutet av året att inventera och kompletterings mäta in kommunens gång- och cykelnät. Detta för att förbereda inför nytt avtal och leverans till Trafikverket och deras nationella vägdatabas, NVDB.

En del tid har lagt på gemensamma projekt som GDPR, ny extern webbplattform, upphandlingar samt svara på olika regeringsuppdrag (via myndighet), stötta krishantering, uppdatera underlag till ansökan om regional cykelled efter Strömsholms kanal och en del övriga utvecklingsförslag.

Samhällsbyggnadsenheten	Verksamhet	Uppföljnings ansvarig till Kommunchef	Rapporttillfälle
Snabbt bygglov inom detaljplanelagt område. Beslut ska i 85 procent av fallen fattas inom tio arbetsdagar från mottagandet	Plan- och Bygg	Samhälls byggnadschef	Årsbokslut Ej uppfyllt
Snabbt bygglov med avvikelse eller utanför detaljplanelagt område. Beslut ska i 85 procent av fallen fattas inom 20 arbetsdagar från mottagandet	Plan- och Bygg	Samhälls byggnadschef	Årsbokslut Ej uppfyllt
Snabbt bygglov som kräver nämndbeslut ska i 90 procent av fallen fattas inom 30 arbetsdagar från mottagandet.	Plan- och Bygg	Samhälls byggnadschef	Årsbokslut Uppfyllt
Anmälan ej lovpliktig åtgärd, Beslut ska i 90 procent av fallen fattas inom 10 arbetsdagar från mottagandet	Plan- och Bygg	Samhälls byggnadschef	Årsbokslut Ej uppfyllt
Byggsamråd ska hållas i alla ärenden om nybyggnad eller större tillbyggnad av enbostadshus, större fritidshus och större industribyggen.	Plan- och Bygg	Samhälls byggnadschef	Årsbokslut Uppfyllt
Vid anmälan enligt § 38 i förordning om miljöfarlig vht och hälsoskydd ska i 90 procent av fallen beslut fattas inom 20 dgr från mottag	Miljökontoret	Samhälls byggnadschef	Årsbokslut Uppfyllt

Vid anmälan om installation av bergvärmepump ska i 90 procent av fallen beslut fattas inom 10 arbetsdagar från mottagandet	Miljökontoret	Samhälls byggnadschef	Delårsbokslut Årsbokslut Uppfyllt
Vid ansökan om tillstånd för enskild avloppsanläggning ska i 90 procent av fallen beslut fattas inom 15 arbetsdagar från mottagandet	Miljökontoret	Samhälls byggnadschef	Delårsbokslut och Årsbokslut Uppfyllt

Surahammars kommunalteknik AB, 100%

Styrelseordförande: Peter Berg

T.f. Verkställande direktör: Mats Lindberg

Surahammars Kommunalteknik AB är ett av kommunen helägt bolag med uppgift att producera och distribuera energi och vatten, uppsamla, borttransportera och rena eller destruera avloppsvatten.

Surahammarshus förvaltnings AB, 100%

Styrelseordförande: Magnus Åstrand

tf. Verkställande direktör: Ewa Bujak

Surahammarshus Förvaltnings AB är ett av Surahammars kommun helägt bostadsbolag med uppgift att på den lokala fastighetsmarknaden tillhandhålla bostäder och lokaler. Bolaget äger Ramnäs Fastigheter AB (556689-5537), som är ett kommersiellt fastighetsbolag