



Surahammars
kommun

Delår 2019

Surahammars kommun



INNEHÅLLSFÖRTECKNING

INLEDNING	1
FÖRVALTNINGSBERÄTTELSE	3
Den kommunala koncernen.....	3
Surahammars kommunal teknik AB	3
Surahammarshus förvaltnings AB.....	3
Samägda och samverkande bolag och organisationer	1
ÖVERSIKT ÖVER VERKSAMHETENS UTVECKLING	3
VIKTIGA HÄNDELSE	4
FRAMTIDEN	6
VIKTIGA FÖRHÅLLANDEN FÖR RESULTAT OCH EKONOMISK STÄLLNING	7
SAMHÄLLSUTVECKLING	7
FINANSIELLA MÅL	22
VÄSENTLIGA PERSONALFÖRHÅLLANDEN	26
DRIFTSREDOVISNING	1
KOMMUNSTYRELSEN	1
BARN OCH BILDNINGSNÄMNDEN.....	1
SOCIALNÄMNDEN.....	23
BYGG- OCH MILJÖNÄMNDEN.....	25
INVESTERINGSREDOVISNING	26
FINANSIELLA RAPPORTER	31
RESULTATRÄKNING (TKR)	31
BALANSRÄKNING (TKR).....	32
NOTER	33
VERKSAMHETSREDOVISNING STYRELSER OCH NÄMNDER	39
KOMMUNSTYRELSEN	39
BARN- OCH BILDNINGSNÄMNDEN	7
SOCIALNÄMNDEN.....	50
BYGG- OCH MILJÖNÄMNDEN.....	52
REDOVISNINGSPRINCIPER	53

INLEDNING

Enligt kommunala redovisningslagen ska kommunerna, förutom årsredovisningen, upprätta minst en delårsrapport under löpande verksamhetsår. I Surahammars kommun upprättas en delårsrapport för perioden januari till och med juli.

Delårsrapporten omfattar den ekonomiska utvecklingen som varit de första sju månaderna samt helårsprognos för 2019. Den innehåller även verksamhetsredovisning för nämnderna.

De olika avsnittens innehåll

Organisationsöversikt

I organisationsöversikten framgår kommunens struktur med nämnder, koncernbolag och tre kommunalförbund där kommunen ingår samt en beskrivning över de kommunalägda bolagen.

Förvaltningsberättelse

I detta kapitel presenteras en omvärldsanalys följt av en mer ingående beskrivning av kommunens finansiella situation och en avstämning görs av kommunens finansiella mål.

Ekonomisk redovisning

Här presenteras delårets ekonomiska utfall i resultaträkningen och den ekonomiska ställningen för perioden visas i balansräkningen. Kapitlet innehåller också noter och redovisningsprinciper som ger en närmare beskrivning av innehållet.

Drift- och investeringsredovisning

Driftsredovisningen redogör för hur nämnderna följt budget och vad aktuella avvikelser beror på.

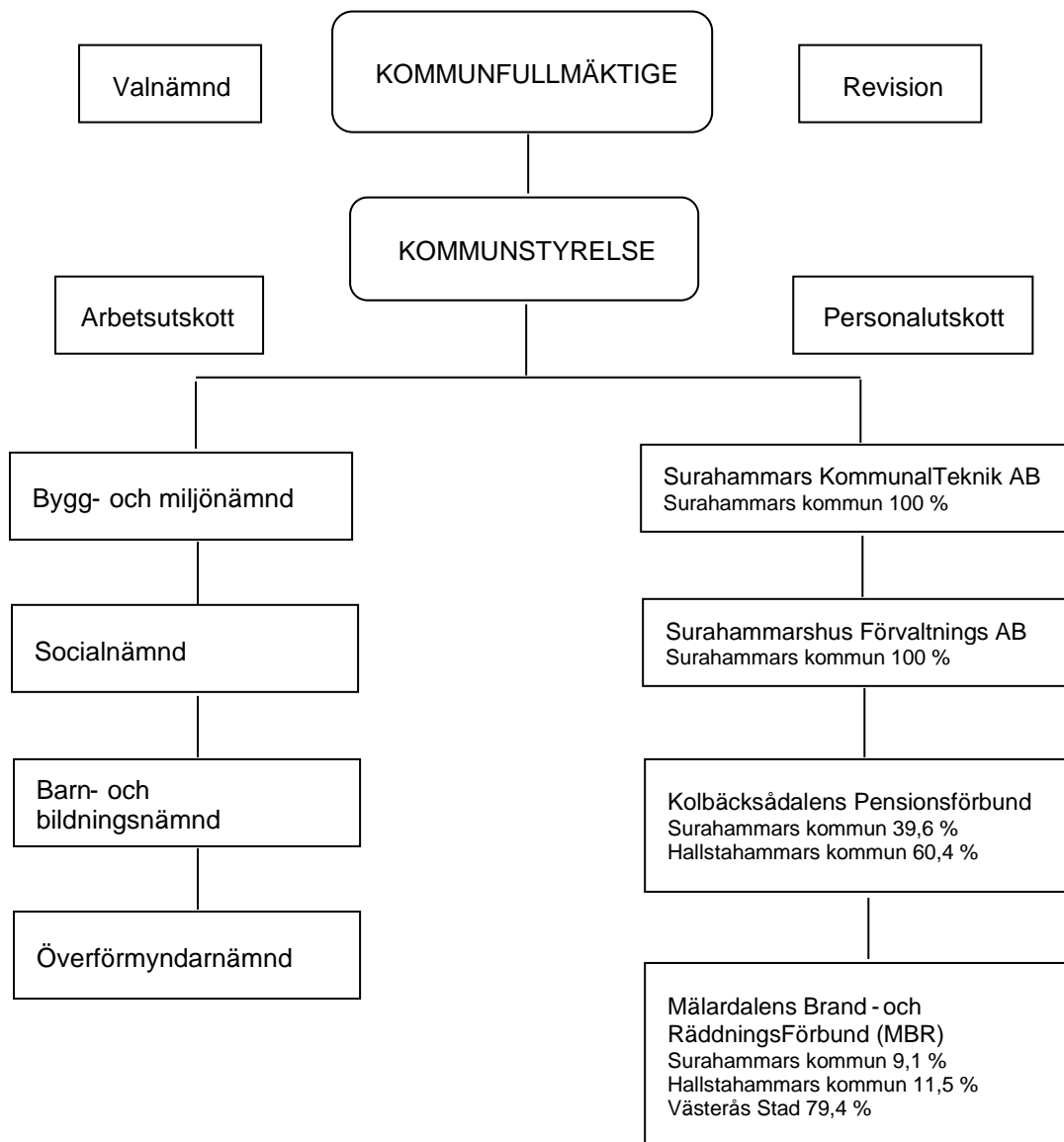
Verksamhetsberättelse

I verksamhetsberättelsen finns en beskrivning av varje nämnd av den verksamhet som bedrevs i Surahammars kommun under året.

Sammanställd redovisning

I den sammanställda redovisningen ingår de kommunalägda bolagen, Surahammars Kommunalteknik (100%) och Surahammarshus Förvaltnings AB (100%) samt Kolbäckådalens pensionsförbund (39,6%).

ORGANISATIONSÖVERSIKT



Mandatfördelning

Kommunfullmäktige är Surahammars kommuns högsta beslutande organ, Surahammars egen "riksdag". Kommunfullmäktige fastställer mål och riktlinjer för kommunens verksamhet. De ärenden fullmäktige beslutar om har oftast behandlats i nämnder och styrelser. De 39 ledamöterna utses efter allmänna val som

genomförs samtidigt som riksdags- och landstingsvalen.

Parti	Mandat
Socialdemokraterna	11
Centerpartiet	2
Vänsterpartiet	3
Moderaterna	6
Sverigedemokraterna	7
Liberalerna	1
Kristdemokraterna	1
Totalt	31

FÖRVALTNINGSBERÄTTELSE

Den kommunala koncernen

Surahammars kommunal teknik AB

Surahammars Kommunalteknik AB är ett av kommunen helägt bolag med uppgift att producera och distribuera energi och vatten, uppsamla, borttransportera och rena eller destruera avloppsvatten.

Surahammarshus förvaltnings AB

Surahammarshus Förvaltnings AB är ett av Surahammars kommun helägt bostadsbolag med uppgift att på den lokala fastighetsmarknaden tillhandhålla bostäder och lokaler.

Ramnäs Fastigheter AB (556689-5537) är ett helägt dotterbolag till Surahammarshus Förvaltnings AB. Det är ett kommersiellt fastighetsbolag.

Samägda och samverkande bolag och organisationer

Surahammars kommun samäger bolag och samverkar i kommunalförbund med andra kommuner. I följande organisationer har Surahammars kommun mindre andelar:

Västra Mälardalens kommunalförbund

VMKF administration är en utförarorganisation som arbetar på uppdrag åt medlemskommunerna Köping, Arboga, Kungsör och Surahammar. Verksamheten ska präglas av: hög kvalitet, minskad sårbarhet och kostnadseffektivitet.

Kolbäckådalens pensionsförbund

Kolbäckådalens pensionsförbund bildades gemensamt av Hallstahammars kommun och Surahammars kommun 2012-11-01. Kolbäckådalens pensionsförbund är den för förbundsmedlemmarna gemensamma organisationen som ska förvalta den pensionskund som uppstått i det tidigare för medlemmarna gemensamma Kolbäckådalens gymnasieförbund.

Förbundets verksamhet ska, i den mån den inte täcks på annat sätt, finansieras genom bidrag från förbundsmedlemmarna. Kostnaden fördelas enligt principen 60/40 mellan Hallstahammars kommun och Surahammars kommun.

Mälardalens brand – och Räddningstjänst

Medlemskommunerna i Mälardalens brand- och räddningsförbund är Västerås, Hallstahammar och Surahammar som har 9,1%. MBR en bred riskmiljö att hantera, med bland annat flygplats, hamn, kärnbränslefabrik med mera. Räddningstjänstverksamheten omfattar bland annat vattendykning, som endast förekommer i ett fåtal av landets kommuner.

VAFAB

VafabMiljö Kommunalförbund bildades i december 2014 av samtliga kommuner i Västmanlands län samt Heby och Enköpings kommuner. De ansvarar för den strategiska planeringen av frågor kring avfallshantering, uppgifter som rör insamling och behandling av avfall samt den myndighetsutövning som åligger medlemskommunerna enligt 15 kap Miljöbalken.

Inera AB

Inera ägs av SKL Företag, landsting, regioner och kommuner. Företaget erbjuder kompetens inom digitalisering och stödjer ägarnas verksamhetsutveckling. Surahammars kommun äger x aktier i Inera AB.

Kommuninvest

Kommuninvest i Sverige AB ägs och styrs genom Kommuninvest ekonomiska förening. Kommuninvest är en medlemsorganisation som företräder den kommunala sektorn i finansieringsfrågor.

ÖVERSIKT ÖVER VERKSAMHETENS UTVECKLING

	2014	2015	2016	2017	2018	2018-07	2019-07
Allmänt							
Invånare 31 december	9 918	9 985	10 059	10 037	10 088	9 998	10 070
Kommunal skattesats, %	22,31	22,31	22,31	22,31	22,31	22,31	22,31
Personal							
Personalkostnader	337,54	350,8	373,5	400,4	378,4	238,8	222,8
Antal årsarbetare	605,9	614,97	651,2	686,1	608,0		
Resultat							
Årets resultat	18,9	34,0	46,0	28,6	8,6	7,9	14,5
Verksamhetens netto- kostnader/skatteintäkter	94,7%	92,4%	91,2%	94,3%	98,7%	98,1%	95,5%
Driftsredovisning							
Nettokostnader inkl. finansnetto	-468,3	-479,9	-501,7	-535,6	-564,1	-326,4	-331,7
Investeringar							
Nettoinvesteringar	10,0	23,2	24,1	22,2	34,6	12,7	18,35
Skulder							
Låneskuld till kreditinstitut	290,8	290,4	285,7	282,5	274,1	280,7	266,0
Borgensåtagande	290,4	290,4	296,9	286,4	281,5	287,8	286,7
Soliditet	17,5%	21,9%	28,2%	31,4%	31,6%	32,2%	33,0%
Soliditet inkl. pensionsskuld	-30,9%	-20,9%	-10,3%	-4,2%	-1,4%	-2,6%	1,3%

VIKTIGA HÄNDELSER

- **Nu installeras trådlösa nätverk på alla boenden inom äldreomsorgen och för funktionsnedsättning**

Arbetet med installationen av trådlösa nätverk har pågått sedan början av mars och kommer att fortsätta under våren. Det här är ett led i kommunens bredbandsstrategi som har ambitionen att alla i kommunen ska ha tillgång till internet.

- **Elever från Hammarskolan reser till Litauen i ett projekt om mänskliga rättigheter**

Under första veckan i april åkte 12 elever från årskurs 7 och 8, två lärare och rektorn från Hammarskolan i Surahammar till staden Klaipeda i Litauen. Allt detta genomförs i projektet Human rights: Promoting Citizenship.

- **Informationsträff gällande kommunens upphandlingar med fokus på lokala företag**

Måndagen den 17 juni arrangerades en informationsträff i kommunhuset gällande upphandling med entreprenadföretag, där fokus låg på de lokala företagen. Samtliga intresserade företagare fick information om hur kommunen ska arbeta inom detta område gällande tjänster som upphandlas och hur det kan komma till bättre nytta för kommunens lokala företagare.

Ytterligare ett led i att förenkla förståelsen och vetskapen om kommunens befintliga ramavtal och kommande upphandlingar är att dessa numera finns publicerade på kommunens webbplats.

- **Kronprinsessan vandrade i Hälleskogsbrännan fredagen den 26 april**

Fredag 26 april hade kommunen kungligt besök i form av kronprinsessan Victoria. Länsstyrelsen i Västmanland stod som värd för en landskapsvandring där Kronprinsessan deltog och som sträckte sig ungefär en mil genom Hälleskogsbrännan.

- **Johanna Skottman – Nytt kommunalråd**

Den 1 juni fick Surahammars kommun ett nytt kommunalråd, Johanna Skottman, som därmed ersatte Tobias Nordlander.

- **Moduler vid Nytorpsskolan**

På grund av akut lokalbrist har fristående moduler satts upp vid Nytorpsskolan. Dessa har renoverats under sommaren för att stå färdiga i början av terminen.

- **Bostadsanpassning**

Under perioden har ärenden gällande bostadsanpassning för kommunens invånare överförts till Västra Mälardalens kommunalförbund.

- **Planering och projektering av nya äldreboenden i kommunen**

Torsdagen den 15 augusti, togs ett ceremoniellt första spadtag gällande det nya vårdboendet vid Källbogården i Surahammar. Vårdboendet beräknas stå klart i april 2021 och kommer att ha 40 vårdplatser, fördelade på två våningsplan. Rummen kommer att vara 30,5 kvadratmeter stora med bland annat smarta golv som känner av om en person ramlar omkull.



Planering av ett äldreboende i Virsbo fortgår. I mars arrangerades ett öppet hus där många invånare kom med synpunkter och förslag, där alternativet med korridorsboende var det som ni förordade och det har vi valt att arbeta vidare med.

- **Beslut om Ekängsbadet under hösten 2019**

Överbesiktningsnämnden har börjat med arbetet som ska leda fram till ett beslut kring Ekängsbadet. Den 13:e september kom Överbesiktningsnämnden med sitt beslut, där kommunen vann tvisten. Det innebär att entreprenören ska åtgärda felen utan kostnad för kommunen. De ska även stå för alla kostnader som uppkommit för kommunen i och med tvisten.

FRAMTIDEN

Resultatprognosen för 2019 uppgår till 9,5 mkr, vilket är ett svagare resultat än beslutade 11,7mkr.

Surahammars kommuns finansiella styrka totalt sett är i dagsläget fortsatt bra men kostnadstrycket inom våra större verksamhetsområden är högt av olika anledningar. Det demografiska förutsättningarna sätter stort tryck på verksamheterna, personalkostnader kopplat till lönetryck och behov av vikarier är en annan avgörande faktor. Slutligen har kommunens Socialförvaltning hårt tryck när det gäller personer som behöver placeras p g a olika händelser som sker. För att nämnderna ska nå sina ekonomiska ramar måste handlingsplaner genomföras under hösten.

Blickar vi framåt kommer hela den kommunala sektorn att stå inför stora utmaningar då demografin förändras med fler äldre och personer i de yngre åldrarna, samtidigt som fler kommuner redan nu visar ekonomiska underskott. Det finns även indikationer på att de sociala avgifterna kommer att höjas från 39,15 till 40,15 för att säkra pensionerna framöver. I Surahammars kommun kommer en stor focus ligga på digitaliseringsarbete och hur det kan hjälpa verksamheterna och invånarna. Ytterligare en framgångsfaktor är att få fler att utbilda sig till bristyrkena inom välfärden och att få fler i egen försörjning.

Ett stort och viktigt arbete är att kommunen färdigställer byggklara tomter så att bostadsbyggande kan genomföras och invånarantalet i kommunen kan öka från dagens 10 070 invånare.

VIKTIGA FÖRHÅLLANDEN FÖR RESULTAT OCH EKONOMISK STÄLLNING

Omvärldsanalysen speglar hur yttre omständigheter kan påverka Surahammars kommun. Några av de faktorer som påverkar kommunen är konjunkturutvecklingen, utvecklingen på arbetsmarknaden, demografiska förändringar, reformer beslutade av riksdagen och andra statliga beslut, inflations- och löneutveckling samt ränteläget.

SAMHÄLLSUTVECKLING

Global tillväxt växlar ner i år

Många ekonomiska indikatorer pekar på att tillväxten i omvärlden bromsar in den närmaste tiden, men är ändå tillräcklig hög för att arbetslösheten ska sjunka eller förbli låg i många länder. Prognosen för den globala tillväxten för 2019 är den lägsta sedan år 2009. Inte minst utvecklingen i Europa och Kina bedöms bidra till detta, vilket sänker utsikterna för svensk exportmarknad.

Flera osäkerhetsfaktorer i omvärlden

Det finns flera osäkerhetsfaktorer som kan påverka konjunkturen i omvärlden. I Europa är de svaga offentliga finanserna i flera länder ett allvarligt problem med risk att dessa länder tvingas till budgettätstramningar samtidigt som konjunkturen är på nedåtgående. Värst drabbat är Italien men även Spanien och Frankrike har höga skuldkvoter.

Ytterligare en hög osäkerhetsfaktor kvarstår, nämligen vilka konsekvenser Englands utträde ur EU kommer att innebära för landet och de europeiska länderna.

I USA är konjunkturen fortsatt stark men tillväxten väntas gradvis att bli lägre även här. Samtidigt verkar förutsättningarna för det globala handelsutbytet försämrats genom den pågående handelskonflikten mellan USA och Kina samt tullkonflikt mellan USA och Europa.

Inbromsningen i BNP-tillväxten i Kina beror dels på den upptrappade handelskonflikten mellan USA och Kina dels på ombalanseringen som sker i den kinesiska ekonomin. Landet är på väg från en investeringsledd tillväxt till en tillväxt mer driven av privat konsumtion och där tjänstesektorn får en allt större roll.

Den svenska konjunkturavmattningen är här

Efter flera år med stark tillväxt i omvärlden och med låga räntor är den svenska konjunkturen stark och resursutnyttjandet högt och i den penningpolitiska rapporten, som Riksbanken sammanställt i juli framgår det att inflationen var 2,1 procent i maj, vilket helt ligger i deras linje.

Riksbanken beslutade vid sitt möte i juli att inte förändra penningpolitiken utan fortsätta ge stöd åt inflationen. De lämnade reporäntan oförändrad på -0,25 procent samtidigt som de indikerade att räntan höjs igen mot slutet av året eller början av nästa år.

Sveriges kommuner- och landsting, SKL, bedömer dock i sin ekonomirapport i maj att den svenska ekonomin kommer att växa något långsammare de närmaste åren och de bedömer att BNP-tillväxten kommer att falla.

Den långa perioden av ökad sysselsättning ser ut att upphöra då både antalet sysselsätta och antalet arbetade timmar antas börja minska, men konjunkturavmattningen sker långsamt och påverkar arbetsmarknaden med fördröjning.

Huvudorsaken till den låga prognostiserade BNP-tillväxten 2019 och 2020 är att den inhemska efterfrågan har dämpats till följd av utvecklingen på bostadsmarknaden. Ytterligare en betydelsefull faktor är avmattningen på den svenska exportmarknaden.

Kommunernas ekonomi

Det har länge varit känt att det ekonomiska läget skulle bli besvärligt i den svenska kommunsektorn. Redan år 2018 försämrades det ekonomiska resultatet och 69 av 290 kommuner redovisade ett underskott. Denna trend med allt sämre resultat i kommunerna förväntas hålla i sig med försämrad skatteunderlagsutveckling 2019 – 2022, i kombination med fortsatt stora behovsökningar.

Sveriges kommuner och landsting gör bedömningen att arbetskraften inte kommer att räcka till inom sektorn och skatteintäkterna kommer att öka betydligt långsammare än behoven av välfärd. De största behovsökningarna finns inom förskola, skola samt vård och omsorg.

Ytterligare en utmaning som sektorn har de kommande åren är de ökade investeringsbehoven. Fler skolor, förskolor och äldreboende ska byggas vilket kan leda till ökad låneskuld.

Det här ställer större krav på hur resurserna ska fördelas i kommunen och det kommer krävas tuffa politiska beslut. För att undvika stora skattehöjningar kommer kommunerna få arbeta med effektiviseringar, nya arbetssätt och omprioriteringar. Även arbetet med att öka sysselsättningen i kommunen och inflyttningen bör vara ett prioriterat arbete då det leder till att öka skatteunderlaget.

De stora utmaningarna kommer att fortsätta och utan höjda bidrag krävs det åtgärder i den kommunala sektorn med motsvarande 24 miljarder kronor till år 2022, för att klara ett resultat på 1 procent av skatter och generella statsbidrag. Idag har de flesta kommuner ett mål på 2 %.

Sveriges kommuner och landsting menar att staten måste ta ett större ansvar för att möta de demografiska behoven. De anser att den statliga detaljstyrningen och de riktade statliga satsningarna av statsbidragen måste övergå till mer generella.

Källa: SKL, Sveriges kommuner och landsting

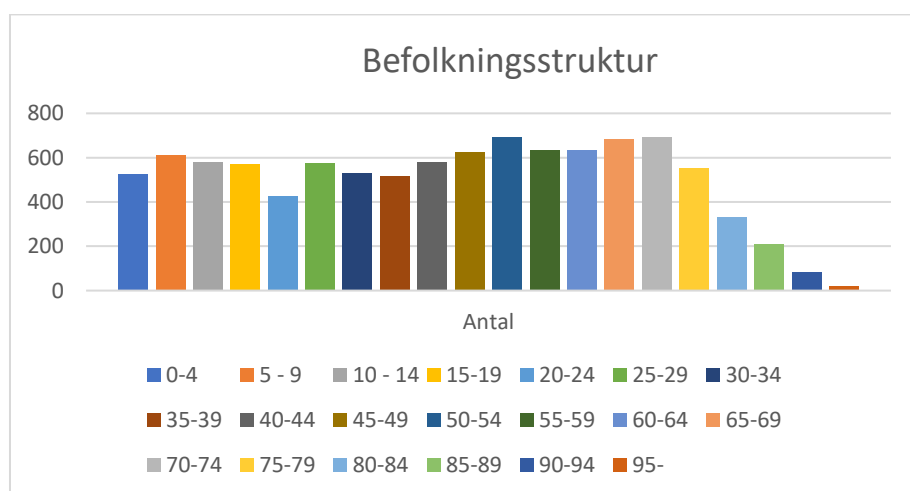
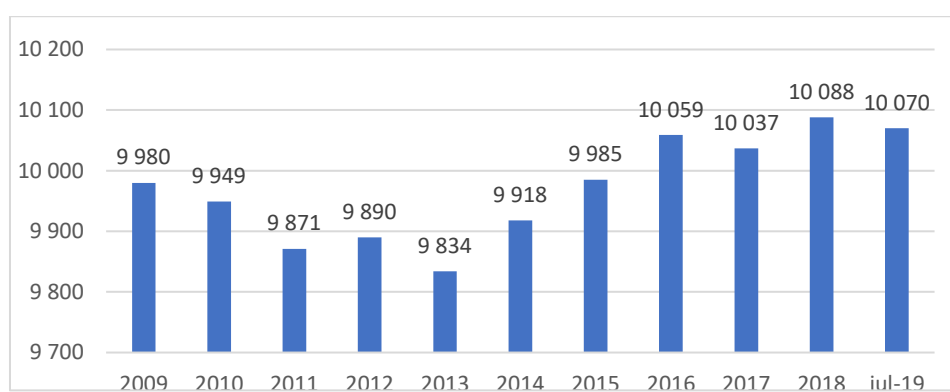
BEFOLKNING

Målsättningen för Surahammars kommun är att få en jämn befolkningstillväxt där kommunen kan fortsätta att erbjuda bra service till kommuninvånarna.

Befolkningsutvecklingen har stor betydelse för alla kommuner både gällande skatteunderlag och planering av de kommunala verksamheterna, där åldersfördelningen är den mest intressanta variabeln och där det visar sig hur efterfrågan kan se ut i de olika kommunala verksamheterna.

Det är även viktigt i den ekonomiska planeringen så att resurser flyttas från de grupper som minskar till de där ökningen sker.

Under årets första månader har befolkningen i Surahammars kommun minskat i förhållande till årsskiftet 2018/2019 (10 088) till 10 070 invånare men det är 81 kommuninvånare mer än för ett år sedan.



ARBETSMARKNAD

Arbetsförmedlingen prognostiserar i sin junirapport att den svenska arbetsmarknaden bedöms utvecklas starkt trots en dämpad efterfrågan på arbetskraft och att konjunktoren har vänt nedåt

Samtidigt begränsas jobbtillväxten i flera regioner och inom ett flertal branscher av bristen på utbildad arbetskraft. Svårast att hitta utbildad personal är det inom välfärdssektorn, vilket även kommer att visa sig i Surahammars kommun.

Arbetsförmedlingen står inför tre tydliga utmaningar:

- Motverka bristen på utbildad personal

Att öka tillgången på efterfrågad arbetskraft blir avgörande framöver då det är en förutsättning för sysselsättningsstillväxt på både kort och lång sikt. För att det ska ske behöver fler gå utbildningar som efterfrågas av arbetsgivarna. Samtidigt behöver arbetsgivarna arbeta med att göra yrken mer attraktiva och även anpassa sina krav vid rekrytering.

- Öka utrikes föddas sysselsättning – nyttja deras kompetenser

I Arbetsförmedlingens rapport framgår det att den avgörande faktorn för att sysselsättningen i Sverige ska öka och arbetsgivarna ska kunna växa är att utrikes födda kommer i jobb. Anledningen är att sysselsättningsnivån för de inrikes födda är nära taket

- Motverka långtidsarbetslöshet

Arbetsförmedlingen ser främst två grupper där risken är stor för långtidsarbetslöshet, nämligen för personer med kort utbildning samt utrikesfödda kvinnor.

Parallellt med denna utveckling har sammansättningen av de som är inskrivna som arbetssökande på Arbetsförmedlingen förändrats. Allt fler av de arbetssökande står av olika anledningar långt från arbetsmarknaden. Framför allt har andelen med förgymnasial utbildning ökat.

Under de kommande åren finns en rad olika utmaningar kopplade till arbetsmarknaden som behöver hanteras. Utvecklingen av ny digital teknik kommer att förändra både sammansättningen av yrken på arbetsmarknaden och innehållet i yrken.

Den totala arbetskraften bedöms öka under prognosperioden. I kombination med ett svagare konjunkturläge och färre subventionerade jobb leder det till att arbetslösheten stiger från 6,4 procent 2018 till 6,5 procent 2019. Under år 2020 bedöms arbetslösheten öka till 6,7 procent.

Den öppna arbetslösheten på riksnivå juli 2019 uppgick till 3,8 procent vilket var exakt samma procent som juli 2018.

Den öppna arbetslösheten i Västmanland hade ökat till 4,0 procent vilket var 0,1 procent högre än mot föregående år.

Surahammars öppna arbetslöshet har under motsvarande period ökat från 2,6 till 3,0 procent men är fortfarande betydligt lägre än både riket och Västmanland.

Surahammars ungdomsarbetslöshet har minskat med 0,7 procent jämfört med juli 2018 och ligger på 4,0 procent vilket är en låg nivå i jämförelse med riket (4,4%) och Västmanland (5,4%). Kommunen har den lägsta ungdomsarbetslösheten i Västmanland.

Andelen ungdomar i program med aktivitetsstöd har däremot ökat i Surahammars kommun från 5,4 i juli 2018 till 6,5 procent i juli 2019.

Arbetslösheten för utrikes födda i Surahammar ligger på 7,0 procent, vilket är en ökning med 2,0 procent men fortfarande betydligt under både riket med 9,1% och Västmanlands procentsats på 9,5.

Källa: Arbetsförmedlingen

FINANSIELL ANALYS

GOD EKONOMISK HUSHÅLLNING OCH EKONOMISK STÄLLNING

Enligt lag (2018:597) om kommunal bokföring och redovisning (LKBR) ska kommuner ha en god ekonomisk hushållning i sin verksamhet och ett sätt är att studera det löpande resultatet.

Ekonomisk hushållning kan ses i två dimensioner; att hushålla i tiden och över tiden vilket leder till krav på långsiktig planering.

Det vill säga väga ekonomi mot verksamhet på kort sikt, samt att väga verksamhetens behov nu mot behoven på längre sikt. Förbrukas det mer pengar än vad som kommer in ett år innebär det att det blir kommande år, eller kommande generationer som måste betala för denna överkonsumtion.

För att leva upp till god ekonomisk hushållning bör nettokostnaderna i kommunen (dvs. kostnaderna efter avdrag för intäkter från taxor och avgifter) inte öka i snabbare takt än skatteintäkterna.

Kommunens ekonomi är utsatt för olika typer av finansiella risker. Flera av dessa kan reduceras via en genomtänkt finanspolicy och en aktiv omvärldsbevakning. Vikande skatteunderlag och förändringar i skatteutjämningsystemet är exempel på händelser som drastiskt kan förändra kommunens finansiella ställning.

En finansiell analys omfattar en genomgång av kontroll över den finansiella utvecklingen, av lång- respektive kortsiktig betalningsberedskap och betalningskapacitet samt av riskförhållanden. Den bygger på fyra finansiella aspekter:

- Resultat
- Kapacitet
- Risk
- Kontroll

Varje år i samband med budget fastställer kommunfullmäktige i Surahammar de finansiella mål som ligger till grund för uppföljning och värdering av kommunens ekonomiska hushållning nästkommande år.

Resultat

Resultatet måste vara tillräckligt högt för att dels värdesäkra det egna kapitalet dels täcka kommande pensionsutbetalningar som i dagsläget öka. Det bör även finnas en marginal som klarar oförutsedda händelser, ex. oväntade kostnadsökningar.

Kommunen har uppvisat positiva resultat sedan 2001 och fortsätter att göra det för de första sju månaderna under 2019 då resultatet blev 14,5 miljoner kronor. Det är en förbättring med 6,6 miljoner från samma period föregående år.

Det positiva resultatet medför att det finansiella målet på 2 % av skatteintäkter och bidrag har uppnåtts för delårsperioden med 4,2%.

Prognosen för kommunens resultat på helår är 9,5 mkr. Nämnderna gör prognoser som ser sämre ut än delårets utfallet. Detta har medfört att Kommunstyrelsen har gett nämnderna i uppdrag att återkomma med redovisning och handlingsplan hur de ska komma innanför ramarna.

I Barn- och bildningsnämndens inlämnade handlingsplan gällande anpassningar framgår det att vakanta tjänster som uppstått under senkvåren inte kommer att återbesättas under hösten.

Gällande handlingsplanen för Socialnämnden arbetar Individ- och familjeomsorgen aktivt med att ta hempersoner som är placerade. Sedan har förvaltningen återsökt medel från Migrationsverket, men de har inte återkommit då dessa ärenden först kommer att tas upp för behandling i oktober/november. Dessa intäkter är inte medräknade i prognosen utan kommer att vara en positiv post ifall kommunen erhåller bidragen.

Inom äldre- och handikappomsorgen arbetas det kontinuerligt med att se över personaltäteten inom alla verksamheter samtidigt som de är restriktiva med vikarietillsättning.

En bidragande orsak är att personalkostnaderna inom förskolan har ökat då fler barn med funktionsdiagnoser har börjat. Även inom skolan har man sett ett ökat behov av extra resurspersonal inom Norra rektorsområdet.

Inom mellersta rektorsområdet har en särskoleverksamhet byggts upp så att kommunen kan erbjuda denna verksamhet i egen regi och slippa köpa platser i andra kommuner. Det kommer att medföra kostnader under året som verksamheten räknar med att kunna hämta hem under kommande år.

Inom Individ- och familjeomsorgen kommer kostnaderna för placeringar av både vuxna och barn/ungdomar att överskrida de budgeterade medlen, vilket främst gäller kostnader för skyddsplaceringar som varit nödvändiga.

Ytterligare bidragande orsaker är att kostnaderna för gymnasieelever, politiska verksamheten och restaurangtjänst prognostiseras bli dyrare.

Olika kostnaders andel av skatteintäkter och

En förutsättning för god ekonomisk hushållning är att det finns balans mellan löpande intäkter och kostnader. Viktigt är då att analysera hur stor andel olika typer av återkommande löpande kostnader tar i anspråk av skatteintäkter och kommunal utjämning. På lång sikt krävs då att minst 2 procent finns kvar för att finansiera nettoinvesteringar och för att möta förändrade ekonomiska förutsättningar. Surahammars kommuns mål är 2 procent eller omvänt en nettokostnadsandel på 98 procent.

Intäkter och kostnader

Intäkterna ska bekosta den kommunala verksamhet som politiker vill bedriva. För att garantera att medborgarna får samma välfärd oavsett var i landet de bor finns det ett utjämningsystem. Utjämnningen görs bland annat för att kompensera för skillnader i antal barn i skolan, personer äldre än 65 år och skillnader i geografiska förutsättningar.

Skatteintäkter och generella statsbidrag

Skatteintäkterna och de generella statsbidragen är kommunens dominerande inkomstkälla och är beroende av skattesatsens nivå och skatteunderlaget efter taxering av invånarnas inkomster.

Alla kommuner är genom inkomstutjämningen garanterade 115 % av medelskattekraften, vilket innebär att staten skjuter till mellanskillnaden i inkomstutjämningsbidrag.

Under de första sju månaderna 2019 har Surahammars kommun fått 65,9 mkr i inkomstutjämningsbidrag vilket är en ökning med 2,0 mkr jämfört med perioden 2018.

Kommunalskatten är den viktigaste inkomstkällan för kommunen och är ett nyckeltal som speglar kommunens långsiktiga handlingsberedskap. Låg skattesats innebär potential att stärka intäktssidan genom ökat skatteuttag. Surahammars skattesats har varit oförändrad de senaste fem åren.

Kommunalskatt, %

	2014	2015	2016	2017	2018
Kommunen	22,31	22,31	22,31	22,31	22,31
Landstinget	10,88	10,88	10,88	10,88	10,88
TOTALT	33,19	33,19	33,19	33,19	33,19

Övriga intäkter

Intäkter i övrigt är verksamhetsanknutna avgifter, som tas ut av brukarna för tillhandahållna tjänster samt hyror. Kommunen kan även erhålla riktade bidrag under året bl a projekt som kommunen söker för innevarande år och som då inte är budgeterade.

Beträffande verksamheternas intäkter är de 3,4 mkr lägre än samma period föregående år, vilket även kommunen har räknat med. Den främsta anledningen är mindre intäkter till kommunen från staten. Staten avslutade satsningen ökad bemanning inom vården där Surahammars kommun tidigare erhållit 2,2 miljoner kronor årligen i tre år. Samtidigt har pengar från Migrationsverket också fortsatt att minska.

De finansiella intäkterna är 2,2 mkr lägre 2019 än motsvarande period föregående år, där anledningen är en korrigerig gjordes av Citybanan med 2,1 mkr.

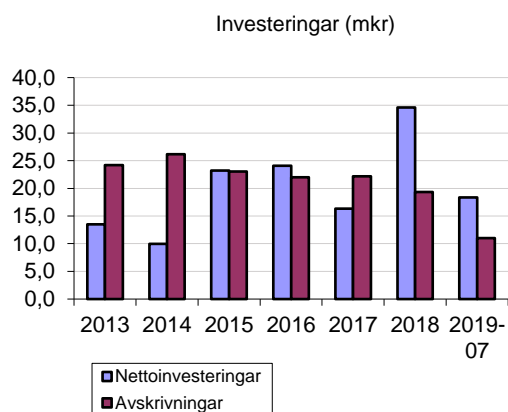
Kostnader

Verksamheternas kostnader totalt sett för delårsperioden ligger på 376,1 mkr vilket är i jämförelse med förra året (375,9). Detta trots att personalkostnaderna är betydligt högre framförallt inom förskoleverksamheten.

De finansiella kostnaderna ligger 3,4 miljoner högre än föregående årsutfall vid delårsbokslutet. Anledningen är att räntan på pensionsskulden har blivit betydligt högre i år.

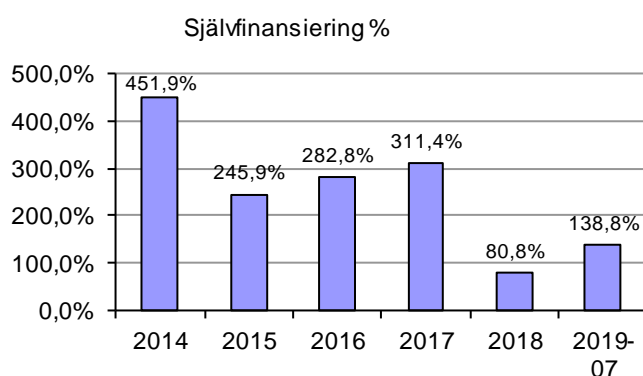
Investeringar och självfinansieringsgrad

Periodens nettoinvesteringar uppgick till 18,4 mkr och för samma period förra året var nettoinvesteringarna 11,4 mkr.



Enligt fullmäktiges andra finansiella mål ska kommunens investeringar vara självfinansierade.

Självfinansieringsgraden visar hur stor del av investeringarna som kan finansieras med internt tillförda medel, det vill säga summan av årets resultat och avskrivningar i relation till nettoinvesteringar. Självfinansieringsgraden av investeringar uppgår i delårsprognosen för 2019 till 59,9 procent motsvarande siffra föregående år var 161,9%.

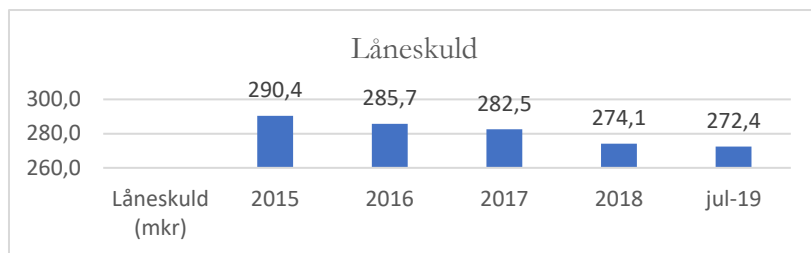


RISK OCH KONTROLL

Låneskuld

Inför 2019 fattade fullmäktige beslut om att ingen nyupplåning skulle göras under året. Under perioden har detta uppfyllts.

Under delårsperioden har löpande amorteringar gjorts med 1,7 mkr och kommunens låneskuld till kreditinstitut uppgick den 31 juli till 272,4 mkr.



Det är viktigt att kommunen har en bra balans mellan fasta och rörliga lån för att minimera risk och för Surahammars del löper 160,0 mkr (58,7 %) i dagsläget med rörlig ränta.

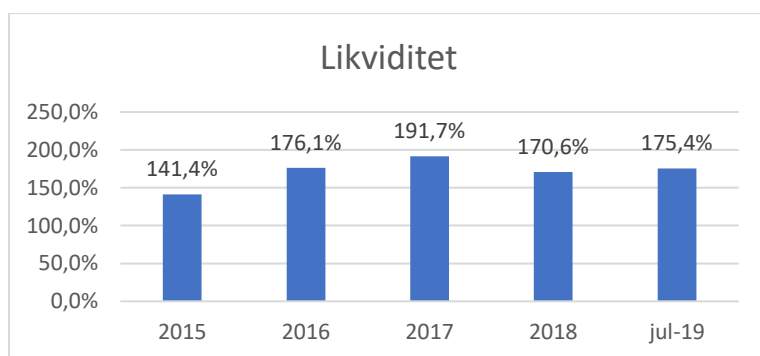
Den genomsnittliga räntan på lånen under de första sju månaderna har varit 0,35 procent, detta i jämförelse med samma period 2018 då den genomsnittliga räntan var minus 0,34 procent.

Genomsnittlig räntebindning i %

Tidsperiod	0–1 år	1–2 år	2–3 år	4–5 år	5–6 år	Total
Räntebindning	41,2	9,5	28,0	0,0	21,3	100,0

Likviditet

En förutsättning för att kommunallagens bestämmelser om god ekonomisk hushållning ska kunna uppnås är att kommunen har en balanserad likvid.



Likviditeten visar betalningsredskap på kort tid. Om måttet överstiger 100 procent innebär det att de likvida medlen är högre än de kortfristiga skulderna och räcker till att betala de skulder som förfaller inom den närmste tiden. De likvida medlen har ökat sedan årsskiftet och vid periodens slut uppgick de till 197,5 mkr. Motsvarande siffra var 190,1 mkr för samma period år 2018.

Det innebär att kommunen på kort- och medellång sikt har god kapacitet för att möta betalningstoppar.

KAPACITET

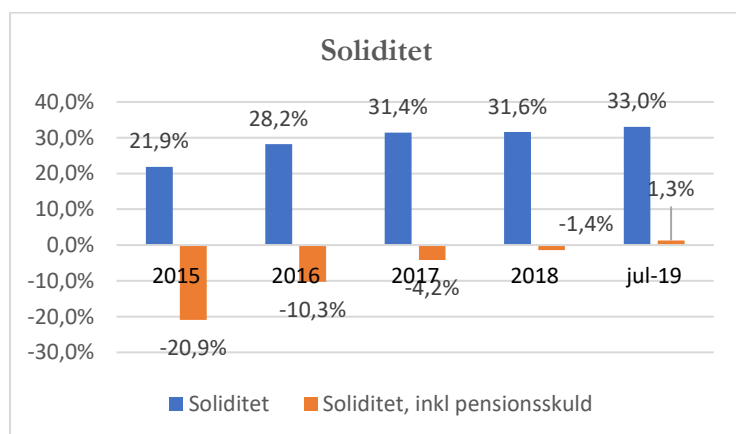
En viktig parameter för att avläsa kommunens långsiktiga kapacitet är att se på utvecklingen av det finansiella handlingsutrymmet.

Soliditet

Soliditeten är ett mått på kommunens långsiktiga finansiella handlingsutrymme och visar hur stor del av kommunens tillgångar som finansierats med egna medel. Soliditeten redovisas både inkluderat och exkluderat den pensionsskuld som ligger utanför balansräkningen. Från och med 1998 redovisas tidigare intjänad pensionsskuld som ansvarsförbindelse utanför balansräkningen och enbart ny intjänad pensionsskuld bokförs som avsättning i balansräkningen.

Förändringen i detta finansiella mått är beroende av investeringstakt, nyupplåning, andra skuldförändringar samt det ekonomiska resultatet och ju högre soliditeten är desto mindre är kommunens låneskuldsandel.

Kommunen har gjort goda resultat de senaste åren vilket har medfört att kommunens soliditet stadigt förbättrats. Vid periodens slut uppgår Surahammars soliditet till 33,1 procent och inkluderas ansvarsförbindelsen uppgår den till 1,3 i delårsbokslutet. Det är en förbättring då motsvarande siffror vid förra delårsbokslutet uppgick till 32,2 resp. -2,6 procent.



Borgensåtaganden

När en kommun ska bedömas ur ett riskperspektiv är det viktigt att se vilka borgensåtaganden som finns.

Surahammars kommuns samlade borgensansvar uppgick till 283,7 mkr vid årsskiftet 2019-07-31, en ökning 2,2 mkr sedan årsskiftet.

Ökningen av borgensåtagandena avser Surahammars kommuns andel i Vafab.

Surahammars kommun har även sedan en längre tid tillbaka en solidarisk borgen med tre kommuner gällande Strömsholms kanal, där kommunens åtagande är på 1,0 mkr.

Till Surahammars Kommunal Teknik AB finns en generell säkerhet på 41,8 mkr som ej var utnyttjad vid årsskiftet.

Surahammars kommun är medlem i Kommuninvest och har ingått en solidarisk borgen såsom för egen skuld för Kommuninvest i Sveriges samtliga förpliktelser. Särskilt regressavtal finns som reglerar fördelningen av ansvaret mellan medlemskommunerna. Kommunens andel av dessa skulder är 0,11145%.

Kommunen har inte gjort några borgensförluster under årets sju första månader.

Balanskravsavstämning

Lag om kommunal bokföring och redovisning anger att kommunens ekonomi ska planeras och styras så att ett resultat i balans uppnås där intäkterna ska överstiga kostnaderna i både budget och utfall.

Ett positivt resultat krävs för att säkra det egna kapitalet och bygga upp medel för reinvesteringar. Om intäkterna är lägre än kostnaderna något år ska detta återställas inom de närmaste tre åren. Lagen medger att avvikelse från denna regel får ske om kommunen kan åberopa synnerliga skäl och kommunen slipper då återställningen.

Under vissa villkor är det möjligt att reservera till, eller disponera medel från en Resultatutjämningsreserv (RUR).

Kommunen ska upprätta en balanskravs utredning vid varje bokslut där huvudprincipen är att realisationsvinster inte ska räknas in bland intäkterna.

Uppfyllt balanskrav även i år

Surahammars kommun har uppfyllt balanskravet sedan det infördes år 2000 och har därmed inga negativa balanskravsresultat att reglera från tidigare år. Surahammars kommun har inte några realisationsvinster/förluster under delårsperioden.

		Utfall 2019-07	Prognos 2019-12	Utfall 2018-07
Balanskravsutredning (mkr)				
Årets resultat enligt reslutaträkningen	+	14,5	9,5	7,9
Reducering av samtliga realisationsvinster				-0,4
Vissa realisationsvinster enl undantagsmöjligheten				
Vissa realisationsförluster enl undantagsmöjligheten				
Orealiserade förluster i värdepapper				
Återföring av orealiserade vinster/förluster i värdepapper				
Årets resultat efter balanskravsjusteringar	+	14,5	9,5	7,5
Reservering av medel från resultatutjämningsreserv				
Användning av medel från resultatutjämningsreserv	+			
Årets Balanskravsresultat		14,5	9,5	7,5

Resultatutjämningsreserv

Från och med den 1 januari 2013 finns det i kommunallagen en möjlighet att under angivna förutsättningar reservera delar av ett positivt resultat i en resultatutjämningsreserv (RUR). Syftet

med RUR är att kunna bygga upp en reserv under goda tider för att senare, under vissa omständigheter, kunna utnyttja denna när skatteunderlagsutvecklingen är svag. På så sätt skapas större stabilitet för verksamheterna.

Då det är frivilligt att tillämpa RUR finns det ett stort lokalt utrymme hur hanteringen ska utformas, men det ska framgå i riktlinjerna för god hushållning och fullmäktige ska besluta om hur reserven ska hanteras.

Fullmäktige har inte beslutat i sina riktlinjer om reservering till resultatutjämningsreserv för år 2019.

Pensionsförpliktelser

Kommunens skuld till arbetstagare och pensionstagare redovisas enligt blandmodellen, vilket innebär att pension som intjänats före 1998 tas upp som en ansvarsförbindelse utanför balansräkningen.

Pensioner intjänade efter 1998 redovisas som skuld i balansräkningen. Eftersom utbetalningar sker långt fram i tiden ska skulden nuvärdesberäknas. En nuvärdesberäknad skuld blir högre ju lägre räntan är och vice versa.

I kommunens finansiella mål och riktlinjer finns som mål att utbetalningarna för denna skuld ska säkerställas, när ekonomin så tillåter, genom att avsätta pengar (placeringar) eller lösa in delar av ålderskollektivet (partiell inlösen) för att minska utbetalningarna framöver.

Ansvarsförbindelsen för pensioner i juli 2019 uppgår till 216,4 och har minskat med 4,1 mkr jämfört med år 2018.

Antal personer med särskilda pensionsavtal uppgår till en.

Pensionsförpliktelser (mkr)

	2018–07	2019–07	2018
Pensionsavsättning	44,4	45,3	44,4
Pensioner som ansvarsförbindelser	227,0	216,4	220,5
Finansiell placering	0	0,0	0,0
Summa pensionsförpliktelser	271,4	261,7	264,9
Återlånade medel	271,4	261,7	264,9

Leasingåtaganden

Kommunen hyr bilar och vissa inventarier samt hyr vissa verksamhetslokaler där kontraktstiden varierar mellan ett år och som längst femton år.

Avtalet gällande skolan i Ramnäs tecknades på femton år med det helägda dotterbolaget Ramnäs fastigheter och löper till år 2026.

FINANSIELLA MÅL

Under år 2001 antog Surahammars kommun dels en ekonomistyrningsplan, dels mål och riktlinjer för kommunens ekonomiska hållbarhet. Dessa mål och riktlinjer ska omarbetas.

Målen och riktlinjerna är utformade så att de dels ska visa åt vilket håll kommunen är på väg dels situationen vid ett speciellt tillfälle. De övergripande finansiella målen kan sammanfattas och rangordnas enligt nedan:

1. Den löpande verksamheten ska visa ett positivt resultat
2. Nyinvesteringar ska finansieras fullt ut med skattemedel
3. Säkerställande av pensionsskuldutbetalningen ska ske
4. Återbetalning av låneskulden

Punkt 3 är ännu ej aktuell eftersom tillförda medel saknas i tillräcklig utsträckning för att göra eventuella placeringar. En förutsättning för att uppnå och bibehålla en god ekonomisk hushållning är att följsamheten mellan löpande intäkter och kostnader är god.

Nettokostnadernas andel av skatteintäkter, generella statsbidrag och finansnetto visar hur stor del av skatteintäkterna som används i den löpande verksamheten. För att klara ekonomisk hushållning bör detta mått ligga på 97–98%. Nettokostnadsandelen ligger bra till i förhållande till kommunens mål.

Mål 1 - Den löpande verksamheten ska visa ett positivt resultat	Mål	Utfall 2018	Utfall 2018–07	Utfall jul-19	Prognos 2019
Resultatutveckling (tkr)	Positiv	8 636	7 862	14 479	9 559
Nettoresultatandel av skatteintäkter o bidrag	>2%	1,5%	2,3%	4,2%	1,6%
Nettokostnadsandel totalt exkl. finans	96%	98,7%	98,1%	95,5%	98,1%
Nettokostnadsandel totalt inkl. finans	98%	98,5%	97,7%	95,8%	98,4%
Soliditet	Positiv	31,6%	32,2%	33,0%	

Mål 2 - Nyinvesteringar ska finansieras fullt ut med skattemedel

Självfinansiering årets investeringar	>100%	311,4%	80,8%	138,8%
Årets nettoinvesteringar / planenliga avskrivningar	100–102%	73,6%	179,0%	166,9%

Mål 4 - Återbetalning av låneskulden

Amortering ska göras med	50% av årets resultat	9,0%	23,8%	11,7%
--------------------------	-----------------------	------	-------	-------

Avstämning finansiella mål

Ett vanligt mål för god ekonomisk hushållning är att årets resultat ska motsvara 2% av skatteintäkter och generella statsbidrag. Efter delårsperioden har målet uppnåtts då resultatet är 14,5 mkr vilket motsvarar 4,2%. Helårsprognosen för Surahammars kommun visar på ett resultat på 9,5 som motsvarar 1,5%, vilket medför att målet inte uppnås för 2019.

Nettokostnadernas andel av skatteintäkter och generella statsbidrag

Omvänt innebär resultatmålet på 2 % av skatteintäkter och generella statsbidrag att nettokostnadernas andel av skatteintäkter och statsbidrag inte ska överstiga 98%.

Nettokostnadernas andel av skatteintäkterna och generella bidrag uppgår till 95,8% under delårsperioden och målet är uppnått. I samband med delårsbokslutet visar dock helårsprognosen ett relationstal på 98,4% och målet kommer därmed inte att vara uppnått vid årets slut.

Mål 2 - Nyinvesteringar ska finansieras

fullt ut med skattemedel

Mål 2 som gäller självfinansiering av årets investeringar har uppnåtts efter årets sju första månader och prognosen pekar även på att målet uppnås. Däremot är målet årets nettoinvesteringar/planenliga avskrivningar inte uppnått under perioden.

Målet gällande pensionsskuld (nr 3) går inte att redovisa och analysera eftersom ingen placering ännu skett för att försäkra pensionsskulsåterbetalningen.

Mål 4 - Återbetalning av låneskulden

Under de första sju månaderna har amorteringar gjorts med 1,7 mkr vilket inte uppnår 50% av resultatet vid delåret. Helårsprognosen gällande att amortering med 50% av årets resultat kommer endast att uppnås om extraamorteringar görs under hösten.

Årets budget

I september 2018 fastställde Kommunfullmäktige driftsramarna för kommunens styrelse och nämnder till 532,3 miljoner kronor.

Driftsramarna ska användas till att finansiera den löpande verksamheten, såsom skola, vård och omsorg, och varje nämnd och styrelse får en egen ekonomisk ram till sin verksamhet. Inom de beslutade driftsramarna reserverades 1,1 miljoner kronor i en omfördelad post, för att kunna fördelas vid behov under året.

Prognosen för den samlade driftsredovisning visar en negativ budgetavvikelse på 10,6 mkr, i jämförelse med prognosen efter de första sju månaderna 2018 som låg på -9,6 mkr. I bokslutet 2018 var den samlade negativa budgetavvikelsen för nämnderna -17,4 mkr.

Styrelse och nämnder, nettokostnader (mkr)

	Budget 2019	Prognos 2019	Avvikelse budgetprognos	Utfall 2019– 07	Utfall 2018– 07	Utfall 2018
Kommunstyrelsen	183,6	184,4	-0,8	99,7	96,1	179,6
Barn- och bildningsnämnden	160,0	166,3	-6,3	100,0	96,2	168,9
Socialnämnd	181,1	184,6	-3,5	111,9	111,9	180,5
Bygg- och miljönämnd	6,6	7,0	-0,4	3,0	3,2	5,6
Ofördelat	1,1	0,6	0,5	0,1		
Summa	532,3	543,0	-10,6	314,7	307,4	534,6

Budgetföljsamhet bland styrelse och nämnder

Budgetföljsamhet är ett mått på kommunens finansiella kontroll. Budgetavvikelsen bör ligga så nära noll som möjligt.

Kommunstyrelsen uppvisar totalt en negativ avvikelse där största anledningen är kostnaderna för köp av verksamhet som beräknas överstiga budgeten med 1,9 mkr. Gymnasieskolan och kollektivtrafiken är de verksamheter som uppvisar underskott. Även den politiska verksamheten kommer, pga. förändrade förhållanden, prognostiserar underskott för året. Den tekniska förvaltningen kommer att totalt sett hålla sin budgetram men där prognostiserar restaurangtjänst ett underskott med 1,1 mkr främst pga. ökande livsmedelskostnader men även personalkostnaderna har ökat.

Barn- och bildningsnämndens prognostiserade underskott på 6,3 mkr beror till största delen på att interkommunala kostnaderna till andra kommuner, både gällande grundskola och särskola ser ut att bli betydligt högre än budgeterat. Samtidigt har kostnaderna för att bygga upp en egen särskola blivit dyrare, men det kommer att spara pengar på sikt för kommunen. Inom förskolan har trycket varit hårt gällande barn med särskilda behov och det har medfört ökade kostnader i form av resursassistenter.

Socialnämnden prognostiserar underskott med totalt 3,5 mkr. Äldre- och handikappomsorgen har ingen stor avvikelse utan det är kostnaderna för placeringar som är den största bidragande orsaken.

Bygg-och miljönämnden prognostiserar ett litet underskott med 0,4 mkr, där anledningen är ökade kostnader i samband med omstrukturering av förvaltningen.

VÄSENTLIGA PERSONALFÖRHÅLLANDEN

Syftet med personalekonomisk redovisning är att återge och följa upp ett antal personalstrategiska nyckeltal samt att ge en samlad beskrivning över kommunens största investering och viktigaste resurs, medarbetarna. Redovisningen innehåller personalstatistik där jämförelse sker med föregående år.

Anställningar

Antal anställda 2019 och 2018

Antal anställda per 190 731	Antal	Årsarb
Tv anst	698	657,395
Viss tids anst	106	100,079
Totalt	804	757,474
Timanst	408	81,09

Antal anställda per 180 731	Antal	Årsarb
Tv anst	690	654,997
Viss tids anst	135	124,207
Totalt	825	779,204
Timanst	265	73,78

Genomsnittlig sysselsättningsgrad

Den genomsnittliga sysselsättningsgraden ligger fortsatt högt och inom verksamheten för äldre har sedan flera år medarbetarna möjlighet att önska sin sysselsättningsgrad en gång per år. Önskad sysselsättningsgrad är en viktig aspekt utifrån flera faktorer såsom exempelvis jämställdhet och arbetsgivarens förmåga att attrahera och rekrytera nya samt behålla befintliga medarbetare.

Pågående aktiviteter

Under 2019 har arbetet med ”heltid som norm” fortsatt, nya arbetssätt och nya arbetsschemat är något man även har jobbat mycket med under 2018. Att heltid blir norm i välfärden är en framtidsfråga. Skolan, vården och omsorgen behöver rekrytera många nya medarbetare de närmaste åren, när dagens medarbetare går i pension, samtidigt som befolkningen blir äldre och behovet av vård och omsorg ökar,

Kommunen kommer även i år att genomföra en Medarbetarundersökning under oktober månad. All personal har fått arbeta med de olika förbättringsåtgärder som kom fram i resultat ifrån medarbetarundersökningen 2018. Medarbetarundersökningar ger effekt. Vi tror på återkommande undersökningar med ett fokus på medarbetarens upplevelse och välmående på arbetsplatsen.

Pensionsavgångar

Kommunen står inför relativt stora pensionsavgångar de närmaste åren och det ställer krav på vår förmåga att arbeta strategiskt med framtida rekryteringar och att vara en attraktiv arbetsgivare.

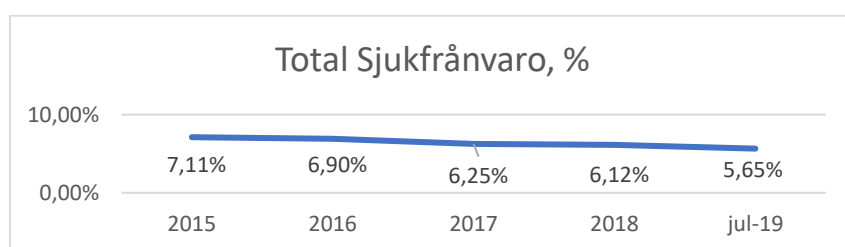
Kommunen har deltagit i det länsövergripande projektet Lyskraft där en del är att utveckla vårt lokala arbete med kompetensförsörjning. Kompetensförsörjning som begrepp innefattar många delar och handlar om att på olika sätt attrahera medarbetare med eftersökt kompetens, rekrytera genom en kvalitetssäkrad process, att skapa möjligheter för utveckling av medarbetare och därmed kompetens på kort och lång sikt, att behålla medarbetare med kompetens genom att vara en attraktiv och utvecklande arbetsgivare samt att vid behov avveckla. Att fortsätta utveckla detta är en förutsättning för att verksamheterna ska nå sina mål, hålla hög kvalitet och vara konkurrenskraftig.

Sjukfrånvaro - förebyggande och hälsofrämjande arbete

Obligatorisk redovisning av sjukfrånvaro innebär att all sjukfrånvaro ställs i relation till all arbetad tid, oavsett anställningsform.

Sjukfrånvaron under delårsperioden har minskat från att ligga på 6,12 procent vid årsskiftet 2018/2019 till att vara 5,65 procent, vilket visar att Surahammars kommun arbetar med ett förebyggande och hälsofrämjande arbete.

Nedan syns utvecklingen över sjukfrånvaron totalt i kommunen de senaste fem åren



Sjukfrånvaron varierar inom kommunens olika verksamheter. Den högsta frånvaron återfinns inom den tekniska verksamheten med 6,13% och lägst har Bygg- och miljöförvaltningen med 1,14%.

Sjuk tim	Sjuk tim	Ord tim	Sjuk %
Barn och bildningsförvaltningen	15 721	304 012	5,17%
Bygg och miljöförvaltningen	101	8850	1,14%
Centrala förvaltningen	1233	43 437	2,84%
Socialförvaltningen	20 207	342 515	5,90%
Tekniska förvaltningen	7606	124 070	6,13%
Total	44 868	822 884	5,45%

Det är av stor vikt att både det rehabiliterande och förebyggande arbetet fortgår och prioriteras och i detta arbete har cheferna en central roll. För att vända sjukfrånvarons utveckling behöver chefernas förutsättningar och resurser utvecklas. Kommunen har övergripande riktlinjer för det

rehabiliterande arbetet med syfte att tydliggöra rehabiliteringsprocessen, våra olika ansvarsområden och funktioner.

Uppföljning av sjukfrånvaron pågår kontinuerligt i dialog med cheferna och under de första sju månaderna har många olika insatser, både rehabiliterande och förebyggande på grupp- och individnivå, genomförts med positiva resultat.

Kostnaden i form av sjuklön på 3,1 mkr exkl. sociala avgifter visar endast en liten del av vad sjukfrånvaro egentligen kostar då den inte tar hänsyn till produktionsbortfall och merkostnader i verksamheten, individens lidande mm.

Kommunen har tjänsten sjuk- och friskanmälan inkl. vård av barn för att förebygga ohälsa och ge medarbetarna tillgång till professionell vårdrådgivning. Denna tjänst tillhandahålls av företagshälsovården Avonova.

Kommunen har ett friskvårdsbidrag som alla anställda kan utnyttja för olika aktiviteter.

FÖRVÄNTAD UTVECKLING

Beräkningar för kommunens framtida ekonomiska utveckling baseras på planerade investeringar, förväntad befolkningsutveckling samt SKL:s prognoser för utveckling av skatteunderlag och kostnader.

Utmaningarna som vi har framför oss är flera och vi arbetar långsiktigt och strategiskt för att hantera de på ett sätt där kommunen ska kunna leverera god service till våra kommuninvånare:

Demografin och integreringen av nyanlända kommer att ställa stora krav på att anpassa verksamheterna framöver. Kommunen måste arbeta med lösningar inom både skola och vård- och omsorg då elevkullarnas storlek är betydande samtidigt som kommunen får en åldrande befolkning.

Den förväntade ekonomiska utvecklingen är att arbeta mot en fortsatt hög likviditet, goda resultat som förbättrar kommunens egna kapital och soliditet.

Kommunens låneskuld ska minska genom amorteringar och då likviditeten tillåter kan även extraamorteringar eller inlösen av lån göras, samtidigt som inriktningen är att inga nya lån ska upptas.

Kommunens strategiska arbete inriktas på att ”få fart” på befolkningsutvecklingen. Surahammar är den attraktiva mindre kommunen med bra boende, skola, attraktivt fritidsliv och endast tio minuters pendling till Västerås.

Befolkningsökning kräver boendemöjligheter. En strategisk framtidsfråga är därför att det skapas förutsättningar för en ökad inflyttning. Kommunen arbetar därför med en rad olika åtgärder.

En viktig framtidsfråga är att öka utbudet genom att ickekommunala fastighetsaktörer bygger och utvecklar fastigheter i kommunen. En dialog förs därför med olika aktörer i denna fråga.

Transporter och kommunikationer, såväl för gods som för personer, kommer även i fortsättningen att vara en viktig framtidsfråga. Detta blir tydligt när det kan konstateras att över hälften av den arbetsföra befolkningen dagligen pendlar över kommungränsen för att arbeta eller studera.

DRIFTSREDOVISNING

Kommunens driftsredovisning beskriver hur nämnder och styrelser under året har hanterat de medel man fått för att utföra sina uppdrag och är en viktig del i den finansiella kontrollen. En grundläggande förutsättning för god ekonomisk hushållning är att kommunens styrelse och nämnder klarar av att bedriva sin verksamhet inom givna ramar.

KOMMUNSTYRELSEN

	Budget 2019	Prognos 2019	Avvikelse budgetprognos	Utfall 2018	Utfall 2019-07	Utfall 2018- 07
Centralförvaltning	24 792	23 094	1 697	23 876	12 282	12 890
Politisk verksamhet	3 880	5 012	-1 132	4 052	3 047	1 784
Revision	509	509	0	500	281	215
Köp av verksamhet	62 426	64 345	-1 920	64 402	38 344	35 037
Bidrag	2 665	2 665	0	1 219	1 996	1 407
Facklig verksamhet	1 388	1 220	168	1 222	687	724
Personalvård	2 108	1 760	348	1 608	946	716
Arbetsmarknadsåtgärder	5 859	5 859	0	6 210	3 659	4 036
Fastigheter	26 935	26 174	760	26 230	13 327	14 927
Fastigheter ej bolagen, netto						
Parker o grönområden	6 440	6 340	100	5 691	3 254	2 948
Gator o vägar	11 847	11 697	150	11 409	6 748	6 530
Central vaktmästarenhet	7 262	7 212	50	6 680	4 030	3 885
Lokalvård	10 091	10 091	0	10 068	6 002	5 541
Restaurangtjänst	16 268	17 328	-1 060	16 314	9 947	8 946
Skogsvård	125	125	0	58	49	22
Oförutsett, Ks till förfogande			0	33		0
Bredbandssatsning	1 000	1 000	0	0	0	0
Semesterlöneskuld samtliga					-4 946	-3 535
Summa	183 594	184 431	-837	179 571	99 653	96 072

Förändringar mot ekonomiskt utfall

Verksamheterna under Kommunstyrelsen prognostiserar totalt ett underskott med 0,8 mkr.

Under Centralförvaltningen har kommunen haft flera vakanta tjänster under årets sju första månader samt att avsatta medel för friskvård prognostiseras att inte utnyttjas fullt ut. Förvaltningarna har fått i uppdrag att vara restriktiva för att klara budgetramen vilket medför restriktivitet.

Inom den politiska verksamheten har olika förändringar skett under året vilket medför att prognosen är negativ i jämförelse med budget.

Köp av verksamhet uppvisar den största negativa ekonomiska avvikelserna, där framförallt gymnasieskolans kostnader ökat under våren och förväntas fortsätta att öka mer än förväntat resterande del av året. Samtidigt har kostnaderna för kollektivtrafiken ökat då indexreglering skett från ca 3 % till 8% då bränslepriserna ökat. Detta har skett retroaktivt från juli 2018.

Tekniska enheten som helhet prognostiserar ett utfall enligt budget. Inom enheten prognostiserar Restaurangtjänst underskott på 1 060 tkr. Underskottet regleras med besparing inom Central vaktmästarenhet, Fastighet, Gator o vägar samt Parker o grönområden.

Underskottet inom Restaurangtjänst avser ökade livsmedelskostnader som delvis påverkas av pedagogiska luncher. Vilket ger effekter både på kostnadssidan och intäktssidan. Tekniska har gjort en omstart gällande Restaurangtjänst i och med tillsättandet av ny enhetschef och förändringar kommer bli märkbara på sikt.

BARN OCH BILDNINGSNÄMNDEN

	Budget 2019	Prognos 2019	Avvikelse budgetprognos	Utfall 2018	Utfall 2019– 07	Utfall 2018–07
Förskolan	54 345	54 574	-229	55 474	33 277	31 741
Mellersta rektorsomr ÅK F-3	27 672	26 165	1 507	25 356	15 276	14 649
Mellersta rektorsomr ÅK 4–6	18 058	19 755	-1 697	17 546	11 289	9 862
Södra rektorsområdet	23 448	23 092	356	21 159	13 895	11 906
Norra rektorsområdet	17 848	19 340	-1 492	17 355	11 801	9 641
Interkommunala ersättningar	7 838	9 979	-2 141	11 273	5 416	6 464
Skolskjutsar	8 196	7 931	265	7 146	5 281	4 061
Centralt pedagogiskt	-2 028	-3 330	1 303	2 847	-1 054	1 260
SVA	106	2 256	-2 150	2 723	1 389	1 779
Intäkter förskola/fritids	-6 240	-6 330	90	-6 065	-3 894	-3 687
Utvecklare, SYV, Kulturpedagog	620	365	254	1 344	206	818
Elevvård	3 248	3 227	21	3 834	1 842	2 349
Ekängsbadet	1 769	1 372	396	606	768	283
Biblioteket	5 307	4 910	397	5 165	2 780	3 159
Fritid	1 371	1 371	0	1 450	794	885
Föreningsbidrag	1 648	1 653	-5	1 699	977	1 023
Anpassningar	-3 193		-3 193			
Summa	160 012	166 330	-6 317	168 914	100 044	96 191

Förändringar mot ekonomiskt utfall

Helårsprognosen visar på ett minus på 6,3 miljoner för nämndens verksamheter.

Det största prognostiserade underskottet är för verksamheterna inom modersmålsundervisning och studiehandledning för nyanlända. Det har behövts mer personalförstärkning än vad det var tänkt då budgeten fastställdes.

Elevantalet i Virsbo och Bäckhammar har ökat under året, beroende på nyinflyttning och ökad del familjehemsplacerade barnen som flyttat in under läsåret.

Inom förskolan har trycket varit hårt gällande barn med särskilda behov och det har medfört ökade personalkostnader.

Interkommunala ersättningarna till andra kommuner har ökat både gällande grundskolan och särskolan. Samtidigt har verksamheten haft kostnader för att bygga upp en egen särskola, vilket kommer leda till lägre kostnader framöver.

SOCIALNÄMNDEN

	Budget 2019	Prognos 2019	Avvikelse budgetprognos	Utfall 2018	Utfall 2019-07	Utfall 2018-07
Individ och familjeomsorg	26 330	28 256	-1 926	24 793	16 749	15 803
Komvux	1 400	1 400	0	1 400	670	1 889
Missbruksenheten	6 487	8 977	-2 490	7 796	5 954	4 885
Global	0	0	0	0	0	1 826
Psykiatrin	1 288	1 371	-83	1 542	869	817
LSS-boende i annan kommun	1 514	1 313	201	2 908	1 064	1 811
Ledsagare, kontakt, stöd via LSS	512	353	159	466	206	300
LSS- personlig assistent	7 427	8 627	-1 200	8 252	6 253	6 875
LSS-verksamhet exkl. personlig assistent	20 103	20 259	-156	21 306	12 280	12 308
Hemtjänst inkl. Dynabacken & Städet	34 489	34 374	115	34 573	20 703	20 436
Larm	916	986	-70	923	576	643
Särskilda boenden inkl. Österängen	57 442	59 127	-1 685	58 649	35 559	33 528
Sjukgymnastik/Arbeterapi/Dagvård	4 248	3 767	481	3 277	2 195	2 331
Kommunsjuksköterskor	10 355	9 189	1 166	9 272	5 155	5 529
Färdtjänst	1 260	1 340	-80	1 025	844	609
Gemensamt	6 830	5 289	1 541	4 269	2 781	2 340
Oförutsett	500	0	500			
Summa	181 101	184 628	-3 528	180 451	111 858	111 930

Förändringar mot ekonomiskt utfall

Årets prognos visar på 3,5 miljoner i underskott.

Individ- och familjeomsorg

Individ- och familjeomsorgen har haft stora utmaningar gällande placeringar under årets första sju månader och årsprognosen ligger på ett underskott med 4,5 mkr i bokslutet 2019. Prognosen är baserad på kända faktorer i dagsläget och framåt men kan snabbt förändras om förutsättningarna med bl a placeringar och försörjningsstöd förändras.

Äldreomsorgen

Inom äldreomsorgen finns de största prognostiserade avvikelserna inom särskilda boenden och inom LSS personliga assistenter. Inom särskilda boendena har personalkostnaderna blivit betydligt högre totalt sett vilket mycket beror på extra bemanning för oroliga brukare och för personal som suttit vak.

Inom personliga assistenter har personalkostnaderna ökat hos vissa brukare eftersom vårdbehovet har skiftat. Den största orsaken till det prognostiserade underskottet är ändå kostnader till Försäkringskassan. De har lagt om sitt system för betalning av de första tjugo

Inom verksamheten för sköterskor prognostiseras ett överskott på försäljning till regionen för utfört arbete med hemsjukvård. Samtidigt har verksamheten haft stor personalomsättning under våren vilket lett till att sköterskor från bemanningsföretag har varit inhyrda.

BYGG- OCH MILJÖNÄMNDEN

	Budget 2019	Prognos 2019	Avvikelse budgetprognos	Utfall 2018	Utfall 2019-07	Utfall 2018- 07
Bygg och Plan	3 516	3 627	-111	2 660	1 687	1 356
Vägsamfälligheter	107	107	0	99	-18	91
Miljö- och hälsoskydd	2 437	2 325	112	1 121	1 177	689
Bostadsanpassning	525	902	-377	1 760	152	1 075
Summa	6 585	6 961	-376	5 640	2 998	3 211

Förändringar mot ekonomiskt utfall

Bygg- och miljönämnden redovisar ett underskott på 0,4 miljoner mot budget. Främsta anledningen till det prognostiserade underskottet är att kostnaderna för bostadsanpassning förväntas bli högre än budgeterat.

INVESTERINGSREDOVISNING

	Budget projektet totalt	Utfall projektet totalt	Varav utfall 2019-07	Avvikelse avslutade projekt
Lokalinvesteringar	97 663	63 708	18 982	-1 474
<i>Avslutade projekt</i>	<i>11 790</i>	<i>12 527</i>	<i>98</i>	<i>-737</i>
97 801 Ombyggnation 1 rum till kontor	25	33	0	-8
99 206 Vårdboenden Österängen	6 000	6 138	0	-138
99 207 Södra industriområdet KF 1510	250	570	0	-320
99 210 Österängen omdisponering ytor	150	187	0	-37
99 213 Österängen - byte av mattor	400	414	0	-14
99214 MC museet omläggning tak	1 250	1 268	36	-18
99 216 Förprojektering Nytorpsskolan				
ROT	350	305	0	45
99 217 Hantverkshuset fasad	350	853	0	-503
99 221 Arbetsenheten Nybyggsv. 40	1 945	1 821	62	124
99 231 Kulturfastigheter 2015	1 000	891	0	109
99 604 Ombyggnation av sarskola	70	46	0	24
<i>Pågående projekt</i>	<i>85 873</i>	<i>51 181</i>	<i>18 884</i>	
99 901 Proj Kommunhuset KF 140414	19 000	890	40	
99 203 Ventilation Ängsgården	3 700	3 763	0	
99 204 Centralpunkten Ängsgården	2 000	2 036	0	
99 212 Centralförrådet undercentral	500	317	0	
99 220 Källbo Äldreomsorg Etapp 1	6 000	12 577	3 206	
99 229 Renovering Ekängsbadet	10 000	6 694	602	
99 230 Brandåtgärder	2 800	6 780	833	
99228 Köpmangatan 25 (Järnia)	29 973	16 742	13 810	
92 800 Dynabacken serviceboendelgh.	2 000	1 119	132	
92 900 Bäckhammarskolan renovering	6 600	7	7	
92 903 Nytorpsskolan Moduler	700	91	91	
92 904 Ställverk o skenor, G. Källbo	2 300	6	6	
92 905 Återställning Global	300	158	158	
Parker, gator & vägar	10 308	11 104	-1 305	-1 746
<i>Avslutade projekt</i>	<i>10 008</i>	<i>10 882</i>	<i>-1 393</i>	<i>-873</i>
99 202 Spången Ramnäs	1 500	2 678	-1 393	-1 178
99 223 Reparation spången i Ramnäs	100	100	0	0
99 218 Elljusspår sanering belysning	1 000	1 247	0	-247
99 219 Gator o Vägar -16	2 208	2 411	0	-202
92 802 Gator o Vägar 2018	2 500	3 176	0	-676
99 208 Lekplatser	200	216	0	-16
99 224 Gator o Vägar -17	2 500	1 054	0	1 446
<i>Pågående projekt</i>	<i>300</i>	<i>223</i>	<i>88</i>	
99 208 Lekplatser	0	58	58	
99 222 Lekplatser, utrustning	300	164	30	

Övriga investeringar	2 722	3 090	358	-1 080
<i>Avslutade projekt</i>	<i>1 574</i>	<i>2 654</i>	<i>0</i>	<i>-1 080</i>
92 805 Rep. dieselmotor Traktor LM-T	0	90	0	-90
92 806 Gräsklippare Toro GM 4000D	0	250	0	-250
97 803 Sängar	100	89	0	11
97 806 Lyftar	74	79	0	-5
99 201 Brandlarm Dynabacken	1 400	2 146	0	-746
<i>Pågående projekt</i>	<i>1 148</i>	<i>436</i>	<i>358</i>	
96900 Nytorp matsalsmöbler	171	171	171	
91 800 Digitalisering/IT	200	78	0	
96 902 Trehjulingar Äventyret	20	15	15	
97 900 Arkivskåp	200	31	31	
97 901 Dokumentförstörare 6 st	60	53	53	
92 906 Inventarier kök	81	55	55	
97 902 Inventarier	16	12	12	
97 903 Luftkonditionering 12 st	400	20	20	
Totalt	110 693	77 902	18 035	

FINANSIELLA RAPPORTER

RESULTATRÄKNING (TKR)

	Not	Kommunen					Koncernen		
		Utfall	Utfall	Budget	Prognos	Utfall	Utfall	Utfall	Utfall
		2018-07	2019-07	2019	2019	2018	2019-07	2018-07	2018
Verksamhetens intäkter	1,8	59 275	55 916	85 514	98 256	106 901		94550	167 965
Verksamhetens kostnader	2,8	-375 952	-376 092	-631 194	-660 920	-652 588		-399690	-697 977
Avskrivningar	3	-11 356	-10 993	-25 000	-20 000	-19 338		-17583	-26 332
Verksamhetens nettokostnad		-328 033	-331 168	-570 680	-582 664	-565 025		-322 723	-556 344
Skatteintäkter	4	264 224	271 262	465 354	464 705	453 088		264224	453 088,0
Generella statsbidrag	5	70 015	75 397	120 034	129 252	119 667		70015	119 667,0
Verksamhetens resultat		6 206	15 491	14 708	11 292	7 730	0	11 516	16 411
Finansiella intäkter	6	3 552	4 286	1 000	7 347	8 735		3491	9 806,2
Finansiella kostnader	7,8	-1 896	-5 298	-4 000	-9 081	-7 829		-6264	-15 529,0
Resultat efter finansiella poster		7 862	14 479	11 708	9 559	8 636	0	8 743	10 688
Extraordinära poster									
Aktuell skatt									
Uppskjuten skatt									-958
Årets resultat		7 862	14 479	11 708	9 559	8 636	0	8 743	9 730

BALANSRÄKNING (TKR)

	Not	Kommunen			Koncernen		
		Utfall 2019-07-31	Utfall 2018-12-31	Utfall 2018-07-31	Utfall 2019-07	Utfall 2018-12-31	Utfall 2018-07
TILLGÅNGAR							
Anläggningstillgångar							
Materiella anläggningstillgångar							
Mark, byggnader & tekniska anläggningar	9	343 215	334 232	321 419	595 505	585 879	
Maskiner & inventarier	10	9 865	10 368	9 293	76 620	73 458	
Finansiella anläggningstillgångar	11	75 636	75 679	75 691	15 020	16 783	
Summa anläggningstillgångar		428 716	420 278	406 403	0	687 145	676 120
Bidrag till statlig infrastruktur	12	9 454	9 754	9 969	9 754	9 969	
Omsättningstillgångar							
Förråd	13	254	276	413	321	445	
Fordringar	14	46 456	44 899	45 570	84 012	80 912	
Kassa och bank	15	197 538	191 793	190 138	191 986	190 138	
Summa omsättningstillgångar		244 247	236 968	236 121	0	276 319	271 495
SUMMA TILLGÅNGAR		682 417	667 000	652 492	0	973 217	957 584
EGET KAPITAL, AVSÄTTNINGAR OCH SKULDER							
Eget kapital							
Årets resultat	16	14 479	8 636	7 862	9 730	8 743	
Resultatutjämningsreserv			0				
Övrigt eget kapital		210 906	202 270	202 270	181 475	182 391	
Summa eget kapital		225 385	210 906	210 132	0	191 206	191 134
Avsättningar							
Pensionsavsättning	17	45 294	44 362	44 369	45 308	45 062	
Andra avsättningar	18	0	0	0	1 041	0	
Summa avsättningar		45 294	44 362	44 369	0	46 349	45 062
Skulder							
Långfristiga	19	272 459	272 804	279 162	582 384	592 711	
Kortfristiga	20	139 279	138 928	118 829	153 279	128 676	
Summa skulder		411 738	411 733	397 991	0	735 663	721 387
SUMMA EGET KAPITAL, AVSÄTTNINGAR OCH SKULDER		682 417	667 000	652 492	0	973 217	957 584
PANTER OCH ANSVARFÖRBINDELSER							
Ställda panter							
Fastighetsinteckningar		2000		2000		2 000	
Ansvarsförbindelser							
Pensionsförpliktelser äldre än 1998	21	216 427	220 549	227 022		237 110	
Borgensättaganden	22	283 683	281 480	288 217		296 879	

NOTER

	Utfall 2018-07-31	Utfall 2019-07-31	Utfall 2018
Not 1 Intäkter			
Enligt redovisningen	59 274	55 916	106 901
Avgår interna poster			
Summa intäkter	59 274	55 916	106 901
Verksamhetens intäkter	59 274	55 916	106 901
Försäljning av varor och tjänster	4 973	4 754	8 741
Taxor och avgifter	7 810	8 091	12 979
Hyror och arrenden	5 314	5 594	9 684
Bidrag	38 911	34 530	70 398
Övriga intäkter	2 266	2 947	5 098
<i>-Varav realisationsvinst</i>			426
Not 2 Kostnader			
Enligt redovisningen	-375 951	-376 092	-652 588
Avgår interna poster			
Summa kostnader	-375 951	-376 092	-652 588
Verksamhetens kostnader	-375 951	-376 092	-652 588
Löner	-168 416	-172 856	-290 219
Arbetsgivaravgifter	-49 608	-54 854	-88 279
Förändring semesterlöneskuld	2 539	4 946	78
Inköp av material och tjänster	-121 708	-122 438	-213 449
Övriga kostnader	-15 799	-12 294	-23 050
Pensionskostnader	-18 528	-15 128	-30 363
Löneskatt på pensionskostnad	-4 431	-3 469	-7 307
(2017 har löneskatten korrigerats)			
Not 3 Avskrivningar			
Maskiner o inventarier	-1 444	-1 687	-2 622
Fastigheter, anläggningar	-9 912	-9 305	-16 715
Nedskrivningar	0	0	0
Realisationsförlust	0	0	0
Summa	-11 356	-10 993	-19 338
Not 4 Skatteintäkter			
Preliminär skatteintäkt	265 519	273 766	455 176
Slutavräkningsdifferens föreg år	-1 306	441	-1 476
Prognos slutavräkn innevarande år	10	-2 945	-612
Summa	264 224	271 262	453 088
Not 5 Statsbidrag			
Inkomstutjämningsbidrag	63 887	65 880	109 520
Fastighetsavgift	921	4 112	21 126
Övriga bidrag	12 289	12 464	7 900
Regleringsbidrag	4 852	2 512	1 578
Kostnadsutjämningsavgift	-8 674	-6 722	-14 869
LSS utjämningsavgift	-3 260	-2 849	-5 589
Summa	70 015	75 397	119 667
Statsbidrag maxtaxa mm	1 539	1 250	2 639

	Utfall 2018-07-31	Utfall 2019-07-31	Utfall 2018
Not 6 Finansiella intäkter			
Ränteintäkter	26	2	61
Övriga finansiella intäkter	6 501	4 284	8 674
Summa	6 527	4 286	8 735
Not 7 Finansiella kostnader			
Räntor på lån	-967	-908	-1 546
Ränta på pensionslöften	-850	-1 405	-1 091
Ränta leverantörsskuld	-18	-13	-24
Övriga finansiella kostnader	-3 036	-2 973	-5 169
Summa	-4 871	-5 298	-7 829
Not 9 Mark, byggnader etc			
<i>Markreserv</i>	<i>31 398</i>	<i>31 398</i>	<i>31 398</i>
Ingående anskaffningsvärde	31 398	31 398	31 398
Investering under året			
Utrangering			
<i>Verksamhetsfastigheter</i>	<i>204 687</i>	<i>205 221</i>	<i>199 890</i>
Ingående anskaffningsvärde	523 132	523 276	523 132
Nedskrivning			
Utrangering/försäljning	-600		-600
Investering under året		12 803	744
Omklassificeringar			
Ackumulerade avskrivningar	-317 846	-330 857	-323 386
<i>Fastigheter för affärsverksamhet</i>	<i>0</i>	<i>0</i>	<i>0</i>
Ingående anskaffningsvärde	876	876	876
Ackumulerade avskrivningar	-876	-876	-876
<i>Publika fastigheter</i>	<i>45 552</i>	<i>53 907</i>	<i>44 470</i>
Ingående anskaffningsvärde	118 402	118 583	118 402
Investering under året		11 267	181
Omklassificeringar			
Ackumulerade avskrivningar	-72 850	-75 943	-74 113
<i>Fastigheter för annan verksamhet</i>	<i>0</i>	<i>849</i>	<i>0</i>
Ingående anskaffningsvärde		0	
Investering under året		853	
Ackumulerade avskrivningar		-4	
<i>Pågående arbeten</i>	<i>39 783</i>	<i>51 839</i>	<i>58 474</i>
Summa	321 419	343 215	334 232

	Utfall 2018-07-31	Utfall 2019-07-31	Utfall 2018
Not 10 Maskiner & inventarier			
<i>Maskiner o inventarier</i>	7 893	8 543	8 707
Ingående anskaffningsvärde	54 738	58 066	54 738
Nedskrivning/utrangering			
Investering under året	1 566	1 185	3 328
Ackumulerade avskrivningar	-48 411	-50 707	-49 359
<i>Bilar</i>	979	1 144	1 342
Ingående anskaffningsvärde	1 888	2 921	1 888
Försäljning under året			
Nedskrivning/utrangering			
Investering under året	542		1 033
Ackumulerade avskrivningar	-1 451	-1 777	-1 578
<i>Förbättring i annans fastighet</i>	420	177	318
Ingående anskaffningsvärde	2 884	2 884	2 884
Investering under året			
Ackumulerade avskrivningar	-2 463	-2 707	-2 565
Summa	9 293	9 865	10 368
Not 11 Finansiella anläggningstillgångar			
<i>Aktier</i>	60 217	60 217	60 217
Surahammarshus Förvaltnings AB	39 200	39 200	39 200
SurahammarsKommunal Teknik AB	11 900	11 900	11 900
Sura Vision AB	6 400	6 400	6 400
Förenade småkommuners försäkring	2 000	2 000	2 000
Inera	43	43	43
Kommunassurans syd	674	674	674
<i>Andelar</i>	1 013	1 013	1 013
Surahammars Folkets Hus	1 000	1 000	1 000
Övriga	13	13	13
<i>Långfristig utlåning</i>	14 449	14 449	14 449
Folkets Hus Surahammar	5 824	5 824	5 824
Wirsbo Ryttaförening	30	30	30
Kommuninvest *	4 198	4 198	4 198
Kommuninvest förlagslån	2 200	2 200	2 200
Vafab Miljö AB	2 196	2 196	2 196
Summa	75 679	75 679	75 679
Not 12 Bidrag till statlig infrastruktur			
Bidrag till Citybanan	9 969	9 454	9 754
Summa	9 969	9 454	9 754
<i>Kommunfullmäktige beslutade under 2009 att medfinansiera Citybanan med 12 865 tkr. Bidraget redovisas i balansräkningen och upplöses på 25 år.</i>			
Not 13 Förråd			
Lager i verksamheten	413	254	276
Summa	413	254	276

	Utfall 2018-07-31	Utfall 2019-07-31	Utfall 2018
Not 14 Fordringar			
Växelkassa	9	9	9
Handkassa	2	2	2
Kundfordringar	3 705	3 451	6 184
Förutbet kostnader/ upplupna intäkter	22 015	18 313	21 810
momsfordringar	2 791	2 332	234
Övriga fordringar	7 783	12 885	10 575
Fordran Skatteverket	9 263	9 464	6 086
Summa	45 568	46 456	44 899
Not 15 Kassa och bank			
Kassa	8	1	4
Bank o Postgiro	190 130	197 537	191 788
Summa	190 138	197 538	191 793
Not 16 Eget kapital			
IB Balanserat resultat	202 270	210 906	202 270
Årets Resultat	7 862	14 479	8 636
Korrigerig föregående år			
UB Balanserat resultat	210 132	225 385	210 906
Summa	210 132	225 385	210 906
Not 17 Avsättning pensionsskuld			
Arbetstagare	32 378	32 961	32 475
Förtroendevalda		421	
Garanti och visstidspensioner			
Avsättning löneskatt	7 855	7 997	7 878
Pensionsskuld MBR	4 004	3 915	4 009
Summa	44 237	45 294	44 362
Ingående avsättning pensioner	35 363	40 353	35 363
Pensionsutbetalningar	-956	-973	-1 649
Nyintjänad pension	4 226	2 014	4 915
Ränte- och beloppsuppräknigar	683	1 129	864
Sänkning av diskonteringsräntan			
Förändring av löneskatt	979	119	974
Övrigt	-33	-1 684	-115
Summa avsatt till pensioner	40 262	40 958	40 352
Pensionsskuld MBR	4 004	3 915	4 009
Summa	44 266	44 873	44 361
Aktualiseringsgrad KPA	93%		96%
		Ingen uppg fr KPA	
Förvaltningen av pensionsmedel			
Pensionsmedlens användning			
-Använda medel, sk återlåning	32 378	33 382	32 475
Summa	32 378	33 382	32 475

	Utfall 2018-07-31	Utfall 2019-07-31	Utfall 2018
Not 18 Övriga avsättningar			
Avsättning Citybanan		0	0
Summa	0	0	0
Not 19 Långfristiga skulder			
Kreditinstitut	277 549	269 554	271 249
Investeringsbidrag	2 490	3 926	2 489
Ack upplösning investeringsbidrag	-876	-1 021	-933
Summa	279 163	272 459	272 804
Not 20 Kortfristiga skulder			
Kortfristiga skulder kreditinstitut	3 130	2 890	2 890
Kortfristig skuld till koncernbolag	26 440	28 378	30 734
Upplupna kostnader/förutbetalda intäkter	14 396	19 048	12 540
Semester-, ferie- och uppehållslön	16 224	14 735	19 681
Personalens källskatt	6 676	6 919	6 238
Upplupna sociala avgifter	7 905	8 157	7 381
Leverantörsskulder	10 756	11 758	25 739
Momsskulder	66	126	-3 633
Pension, individuell del inkl löneskatt	20 286	35 058	23 387
Övrigt	12 947	10 475	13 971
Summa	118 827	137 543	138 928
Not 21 Pensionsförpliktelser			
Pensionsförpliktelser som inte tagits upp bland skulder eller avsättningar			
Ingående ansvarsförbindelse	184 672	177 490	184 672
Ränte- och basbeloppsuppräknningar	4 145	4 567	4 918
Övrigt inkl "bromsen"	133	-1 959	-794
Aktualisering	-161	0	-653
Årets utbetalningar	-6 091	-5 925	-10 654
Summa pensionsförpliktelse	182 698	174 173	177 489
Löneskatt	44 323	42 254	43 059
Utgående ansvarsförbindelse	227 021	216 427	220 548
Not 22 Borgensåtagande			
Kommunala bolag & Kommunalförbund	257 144	249 813	250 845
Övriga företag/föreningar	30 662	33 869	30 635
Summa	287 806	283 683	281 480
Not 23 Övr ej likviditets- påverkade poster			
Upplösning erhållna bidrag			3 088
Upplösning bidrag statlig infrastruktur			933
Indexering Citybanan			2 083
Avskrivning Folkets Hus	12,5		25
Förändring skuld Wirsbo Ryttaför			30
Rättning BR: - Löneskatt pension 2014 - Citybanan			
Pensioner 2016			622
Nästa års amorteringar	0		240
Övrigt, egna medel			7
Summa			7 028

Surahammars kommun har i oktober 2005 ingått en solidarisk borgen såsom för egen skuld för Kommuninvest i Sverige AB:s samtliga nuvarande och framtida förpliktelser. Samtliga 289 kommuner och regioner som per 2019-06-30 var medlemmar i Kommuninvest ekonomisk förening har ingått likalydande borgensförbindelser.

Mellan samtliga medlemmar i Kommuninvest ekonomisk förening har ingåtts ett regressavtal som reglerar fördelningen av ansvaret mellan medlemmarna vid ett eventuellt ianspråktagande av ovan nämnd borgensförbindelse. Enligt regressavtalet ska ansvaret fördelas dels i förhållande till storleken på de medel som respektive medlem lånat av Kommuninvest i Sverige AB, dels i förhållande till storleken på medlemmarnas respektive insatskapital i Kommuninvest ekonomisk förening.

Vid en uppskattning av den finansiella effekten av Surahammars kommuns ansvar enligt ovan nämnd borgensförbindelse, kan noteras att per 2019-06-30 uppgick Kommuninvest i Sverige AB:s totala förpliktelser till 457 518 224 647 kronor och totala tillgångar till 455 142 673 043 kronor. Surahammars kommuns andel av de totala förpliktelserna uppgick till 509 908 962 kronor och andelen av de totala tillgångarna uppgick till 506 169 361 kronor.

VERKSAMHETSREDOVISNING STYRELSER OCH NÄMNDER

KOMMUNSTYRELSEN

Enligt Budget 2019 och Plan 2010–2021 ska kommunen verka för att:

- Skapa förutsättningar för en positiv ortsutveckling i form av en utvecklad infrastruktur/kommunikation
- Ha en god markberedskap fler företag och kommuninvånare
- Bidra till en positiv arbetsmarknadsutveckling i samverkan mellan kommunen, företag, föreningar, universitet och myndigheter.
- Underlätta för befintliga företag inom kommunen att expandera och utvecklas, stimulera nyetableringar, nyföretagande och tillväxt genom samverkan
- Under år 2019 nå målet att alla medborgare i kommunen ska kunna ansluta sig till fiber om de vill. Bakgrunden är att år 2015 så antog kommunfullmäktige en ny bredbandsstrategi
- Påbörja ett omfattande internkontrollarbete
- Implementera ny lagstiftning som Kommunallag, förvaltningslag och dataskyddsförordning

Kommunchefen avslutade sin anställning i maj månad och efterträddes av en tillförordnad kommunchef. Ledningsgruppen fick under året fler nya deltagare i form av ny skolchef och utvecklare.

Tillsammans med Region Västmanland bjöd Surahammars kommun in till en gemensam workshop en eftermiddag i november månad kring de utmaningar och möjligheter som vi tillsammans står inför i kommunen och länet. Det är en del i arbetet med den Regionala utvecklingsstrategin (RUS) som Regionen tillsammans med länets kommuner, Länsstyrelsen, civilsamhället och näringslivet i länet arbetar fram. Målet är att gemensamt forma den väg som vi tillsammans bör gå för att nå ett välmående Västmanland 2030. Ett 30-tal deltagare var inbjudna från politiken, företag, föreningslivs och tjänstemän.

Informationsmöte med Surahammars hus Förvaltning AB, förvaltningen och upphandlingsenheten på VMKF genomfördes i november. Information gavs till Surahammars hus om internkontrollreglemente och rutin för uppföljning av ägardirektiv.

Framtid

Kommunens utmaningar enligt Budget 2019 och plan 2020–2021

Vikten av ökad strategisk framförhållning i kombination med ett starkt operativt stöd till förvaltningarna ökar i betydelse de kommande åren. Framgång krävs bland annat med ett attraktivt arbetsgivarskap med en god personalförsörjning, en tydlig ekonomisk styrning och uppföljning, tydliga strategiska val och avgränsningar, effektiv förvaltning med samordning över kommunens organisatoriska gränser, förbättrad kommunikation vilken tydliggör utmaningar och förväntningar, ökat koncernperspektiv där verksamhet som bedrivs i kommunens bolag och kommunalförbund tydligare samspelar.

Kommunen ska under kommande period verka för att:

- Skapa förutsättningar för en positiv ortsutveckling i form av en utvecklad infrastruktur/kommunikation
- Ha en god markberedskap fler företag och kommuninvånare
- Bidra till en positiv arbetsmarknadsutveckling i samverkan mellan kommunen, företag, föreningar, universitet och myndigheter.
- Underlätta för befintliga företag inom kommunen att expandera och utvecklas, stimulera nyetableringar, nyföretagande och tillväxt genom samverkan
- Under år 2019 nå målet att alla medborgare i kommunen ska kunna ansluta sig till fiber om de vill. Bakgrunden är att år 2015 så antog kommunfullmäktige en ny bredbandsstrategi
- Utveckla digitaliseringen inom kommunen
- Kvalitetssäkra styrsystemet

Under våren har arbetet med att få fram en ny styrmodell fortskridit. En arbetsgrupp bestående av både politiker och tjänstemän har deltagit i arbetet och gällande visioner har alla partier haft möjlighet att göra sin röst hörd. Denna styrmodell ska vara klar för beslut i kommunfullmäktige i december och börja gälla från år 2020.

Under hösten kommer ett verksamhetssystem, Stratssys, att införskaffas och implementeringen ska påbörjas gällande målstyrningen och interna kontrollen.

Mål 2019

Utöva uppsiktplikt enligt Kommunallagen och checklistan samt beskriva detta i årsberättelsen

Målet har ej uppfyllts.

Verkställa de politiska besluten inom given tidsram.

Gällande motioner och medborgarförslag där det finns tidsram har målet uppfyllts.

Näringsliv under året som gått

Under året har näringslivsarbetet främst haft fokus på främjande insatser, så som kontinuerliga företagsbesök och ökad dialog mellan kommun och företagare. Vidareutveckling av den företagarlunch som arrangerats länge har genomförts, ett typ av nyhetsbrev riktat till det lokala näringslivet har skapats, och en tillhörande kommunikationsplan har tagit fram för ökad dialog med företag i kommunen. Strategiska val vad gäller användandet av kanaler så som sociala medier, lokaltidningen Här & Nu, webbplatsen mm. har med andra ord gjorts.

En egengjord enkät beträffande det lokala företagsklimatet i kommunen, med fokus på vad som skulle kunna förbättra det, har genomförts. Sammanlagt svarade 30 företagare på frågorna i enkäten.

Lots-uppdrag i form av att hjälpa företag som vill växa, starta eller etablera sig i kommunen har genomförts under året, och uppdragen har ökat i takt med marknadsföring av möjligheten.

Arbete har gjorts med att underlätta för lokala entreprenörer att vara med i kommunala upphandlingar, ett arbete som genomförts i samverkan med kommunens upphandlingssamordnare.

Vidare har en arbetsmarknadsvecka i Hammarskolan tagits fram, där våra framtida företagare och arbetstagare kommer att få lyssna till företagare i kommunen, samt genomföra studiebesök under vecka 36. Utöver detta har kommunen även varit aktiv i arbetet med projektet Framtidens Företagare som arrangerades för ungdomar i sommar. Kampanjinsatser för att hjälpa till att hitta mentorer till projektet, samt föreläsningar om företagares betydelse för kommunen är bland annat uppgifter som genomförts kopplat till projektet.

Näringsliv framtid

Mentorsprogram mellan politiker och tjänstemän kommer genomföras under 2019. Implementering av nytt arbetssätt mot företagare enligt det som framkom från projektet attraktivt företagsklimat. Det innebär bland annat att vi i Surahammars kommun ska ha snabb kommunal service och myndighetshantering i toppklass för våra företagare. Kommunens värdeord är tillgänglighet, personlighet, enkelhet och snabb service. Besöksnäring och turismsamordning kommer ingå i uppdraget.

Näringsliv Mål 2019–2020

Snabb kommunal service Över 80 NKI. Mäts vartannat år, nästa år 2020.

Ökad dialog. År 2020 ligga bland de 100 bästa i Svenska Näringslivs ranking

Resultat i dagsläget 78.

Ökad förändringsvilja

År 2020:

a. finns 600 företag i vår kommun - Resultat idag, 493 enligt kommunens företagsregister.

b. nyregistrerade företag skall ligga över länets genomsnitt för nyregistrerade företag

Resultat: Antal ny företagsamma i kommunen var 2019-03-06 43. Riksgenomsnittet vad gäller ny företagsamma låg vid samma datum på 10,2 per 1000 invånare, samtidigt som resultatet för Surahammars kommun blev 6,1 per 1000 invånare.

c. genomförts minst fem större projekt som har fokus på utvecklingsinriktat lärande.

Resultat: 1 större projekt har genomförts tillsammans med Tillväxtverket.

Kris och Säkerhet under året som gått

Idag finns en person som arbetar heltid som kris- och säkerhetsansvarig i kommunen.

Området krisberedskap och civilt försvar har fått ett starkare fokus i Surahammars kommun liksom i samhället i stort de senaste åren. Kommunerna har tillsammans med Länsstyrelserna i landet ett gemensamt ansvar att säkerställa krisberedskapen och det civila försvaret.

Kommunal krisberedskap styrs av lagen om kommuners och landstings åtgärder inför och vid extraordinära händelser i fredstid och höjd beredskap (LEH).

Det kommunala uppdraget innebär att arbeta krisberedskap och säkerhet.

Under året har många olika utbildningar genomförts, bland annat har krisledningsorganisationen i kommunen utbildats i stabsmetodik samt att fler stabschefer har genomfört utbildning riktad mot stabschefer.

Arbetet med 2019 års kommunala risk- och sårbarhetsanalys har påbörjats. Civilt försvar och säkerhetsskydd har legat högt på agendan.

Kris och Säkerhet framtid

Under 2019 kommer det att fokuseras på att färdigställa dokument som Risk- och sårbarhetsanalys, Styrdokument, Krisledningsplan, Utbildnings och övningsplan, Plan över ledningsplats, Plan för LSO

Kommunikation under året som gått

Som kommunikatör finns ansvaret för att utveckla kommunens övergripande kommunikation både internt och externt. Ambitionen är att det vi kommunicerar ska synliggöra och öka kännedomen om kommunens verksamheter samt ge kommuninvånarna kunskap om vilken service och vilka tjänster som erbjuds. Välinformerade och engagerade kommuninvånare som är delaktiga och har inflytande anser vi ökar demokratin. Kommunikationen ska även bidra till att skapa en positiv bild av Surahammar.

År 2019 har förutom det dagliga informativa arbetet handlat om implementering av teknikstöd för verksamheten samt samverkan i olika projekt, både interna och externa.

Surahammars kommun har beslutat om en ny grafisk design under våren och även startat en Facebook sida.

Kommunikation framtid

Arbetet med att synliggöra kommunen och dess verksamheter kommer att förbättras. Vi vill nå ut med mer (och rätt) information till invånarna vilket vi kommer att angripa på några olika sätt. Vi strävar efter att publicera några artiklar i varje nummer av Här & Nu för att öka

informationsspridningen. Dessa berättelser/artiklar kommer även ges plats i nyhetsflödet på webbplatsen.

Den nya hemsidan måste bli klar under året

Kommunikations Mål 2019

Nöjdhet över information på hemsidan. Mäta före och efter införandet av ny hemsida.

Målet har inte följts upp då hemsidan inte är klar.

IT/Upphandling/Inköp under året som gått

Intensiva kontakter med IP-Only gällande fiberdragning i Surahammars kommun har förts under våren

Större ramavtalsupphandlingar har skett under året gällande bland annat möbel-upphandling samtliga områden, Terminalglasögon, AV-upphandling (Audio-Video) Miljösystem, Trygghetslarm, Datorer och övrig hårdvara, Telefoni, Bevakning, Uppstart upphandling samtliga vårdssystem, uppstartupphandling skolsystem samt Förstudie nytt Diariesystem.

Upphandlingsansvarig i samarbete med näringslivsansvarig har arbetat hårt med att implementera kommunens förfarande med upphandlingar och då med fokus på lokala företag

Ytterligare ett led i att förenkla förståelsen och vetskapen om kommunens befintliga ramavtal och kommande upphandlingar är att dessa numera finns publicerade på kommunens webbplats.

IT/Digitalisering framtid

Det finns en nationell målsättning att Sverige skall vara världsledande på nyttjandet av digitaliseringen.

I enlighet med nationella riktlinjer så ligger det i varje kommuns ansvar att se hur man kan förbättra och effektivisera vardagen för våra medborgare, företag och medarbetare inom kommunen. Digitaliseringen kommer därför att påverka varje individs vardag både i hemmet och på arbetsplatsen. Förutom att underlätta vardagen för våra medborgare, företagare och anställda så finns det även en ekonomisk vinning i att effektivisera genom digitalisering. Man får ut mer nytta för varje skattekrone i kommunen.

IT/Digitalisering ansvarigar har under 2019 fortsatt arbetet med de under år 2018 beskrivna projekten samt starta upp digitaliseringsarbetet.

Det primära uppdraget under år 2019 är att göra en verksamhetsövergripande översyn av hur digitaliseringen ser ut i dagsläget samt analysera hur vi kan utveckla verksamheten med stöd av IT samt hur vi kan effektivisera verksamheten med stöd av IT eller genom att tillhandahålla IT. Vi kommer för detta arbete använda Sveriges kommuner och landstings, SKL verktyg, e Blomlådan.

Under året kommer vi även att genomföra mindre demonstrationer ute i verksamheterna av hur digitaliseringen kan komma att se ut.

Inköp – Upphandling framtid

Inköps- och upphandlingsansvarig fortsätter att inventera avtal och områden, stödja verksamheter vid nya upphandlingar och avrop, paketera och förenkla underlag för att ge lokala företag möjlighet att delta, ha ett samarbete näringslivsansvarig, informera verksamheter om giltiga och kommande upphandlingar, ha kontinuerliga uppföljningar av avtalstrohet, bevaka befintliga avtal och avtalstider samt stödja verksamhet vid direktupphandlingar.

Under 2019 kommer kollektivtrafikupphandling påbörjas.

Ekonomi under året som gått

Ekonomi har under året 2019 utökat sina ekonomiska rapporter till nämnder och styrelser. Vid varje sammanträde sker en genomgång av månadsrapport på en mer detaljerad nivå i de olika nämnderna samt en övergripande sammanställning för kommunstyrelsen.

Ekonomi framtid

Riktlinjerna för medelsförvaltning och finansiella mål ses över och skrivs om. När det gäller budgetarbetet ska en resursfördelningsmodell tas fram när det gäller både ramtilldelning till nämnder och styrelse samt inom nämnderna och styrelsen.

Inköp/Ekonomi -Mål 2019

Betala fakturor i rätt tid. Belopp för dröjsmålsavgifter ska minska med 50% jämfört med 2018 års kostnader

Under de första sju månaderna har inte målet uppfyllts då dröjsmålsavgifterna uppgick till 29 263 tusen jämfört med samma period förra året då siffran var 25 710 tusen kronor.

Följsambeten av ramavtal vid inköp ska öka under året.

Har under årets sju första månader förbättrats betydligt. Fler lokala avtal är på plats.

Utveckling/Utredning året som gått

Utvecklare/utredare har skapat eller tagit initiativ och reviderat eller påbörjat revidering av ett flertal dokument med andra tjänstemän och politiker som till exempel KF arbetsordning och KS reglemente.

Utvecklare/utredare har deltagit i kommunledningsgruppen och varit delaktig i arbetet med förslag på nya mål för kommunstyrelsen år 2019 samt varit kommunchef behjälplig med att beskriva en ny övergripande organisation som gäller from 2019-01-01. Det pågår ett arbete med att skapa ett års hjul för budget och kvalitet med uppföljning.

Utveckling/Utredning

Under år 2019 kommer utvecklare/utredare fortsätta arbeta med kvalitetsarbeten som att bevaka följsamhet med Internkontrolluppföljningar, rapporter och nya internkontrollpunkter för 2020 samt bevaka arbetet med KS mål för 2019. Dokument kommer skapas och revideras som till

exempel slutföra revidering av KS reglemente samt KF arbetsordning, samt ta fram förslag på riktlinjer för styrdokument.

Utvecklare/utredare kommer verka för ett fortsatt arbete med att kvalitetssäkra den politiska processen genom en beskriva arbetet, få struktur en för sammanhållet styrsystem på en gemensam plats, fortsätta arbetet med Års hjul för budget och kvalitet med uppföljningar samt medverka i revidering av Kommunplan och Budget med kommunledningsgruppen.

Mål 2019

Målet är att skapa en dataskyddsorganisation med sådana rutiner att kommunen kan leva upp till de krav som ställs i dataskyddsförordningen. Detta ska göras genom att.

Skapa och besluta om en organisation med tydliga roll- och ansvarsområden för dataskyddsarbete.

Implementera rutiner och riktlinjer för att nå lagstiftningens krav.

Öka medvetenheten om lagstiftningen i organisationen

Tekniska förvaltningen framtid

Underhållsplan gällande lekplatser behöver tas fram.

Verksamheten står inför ett vägval om hur gata och park ska driva sin verksamhet i framtiden.

Strategi gällande gatubelysning behöver tas fram.

Att ta fram strategier och mål för verksamheten.

Betydande projekt vilka ligger i startgropen är Bäckhammarsskolan.

Utbyte av kompressorer i ishallen bör ses över snarast.

Krävs ett arbete att se över organisationen inom Restaurangtjänst för att finna effektiviseringar.

Tekniska Mål 2019

Ökad tillgänglighet. 100 % av inkomna felanmälningar i Camsweb ska besvaras inom 5 arbetsdagar.

Detta mål är uppfyllt under årets första sju månader.

BARN- OCH BILDNINGSNÄMNDEN

Barn- och utbildningsnämnden fullgör, genom att själv anordna eller genom att köpa skolplatser, kommunens uppgifter inom utbildningsområdet. Nämndens ansvar omfattar förskola, fritidshem, förskoleklass, grund- och grundsärskola.

Nämnden ansvarar vidare för del av Ungdomsmottagningen, Föreningsbidragen, Biblioteksverksamheten och driften av Ekängsbadet. Nämnden utövar kommunens tillsyn över den fristående förskolan Ekot.

Barn- och bildning under året som gått

Större satsningar från skolverket som barn- och utbildningsförvaltningen prioriterade under året är "ICDP" i förskolan och "Specialpedagogik för lärande " för grundskolan.

Oberoende mätningar har under året visat att Surahammars skolor är på god väg.

Förskolan

Vårdnadshavarna får information om vad som sker på förskolan på olika sätt, exempelvis via veckobrev, via den digitala plattformen Schoolsoft, utvecklingssamtal, föräldramöte.

Vårdnadshavarna erbjuds att delta i föräldraråd, temaplaneringar och utvärderingar av verksamheten. Trots detta finns föräldrar som uppfattar att de inte fått information vid vissa tillfällen.

Vårdnadshavarna erbjuds ett utvecklingssamtal per år, fler vid behov.

Fungerande rutiner finns vid övergångar mellan förskola, förskoleklass och fritidshem. Pedagogerna har getts tillfälle att utbyta kunskaper, information och att utvärdera årets aktiviteter.

IKT har varit ett utvecklingsområde som förskolan kommer att fortsätta utveckla inom verksamheten för att öka måluppfyllelsen.

All personal ingår i utbildningssatsningen ICDP, vägledande samspel, för att förbättra områden som förhållningssätt och bemötande.

Grundskolan - Grundsärskolan har fortsatt arbetet med att höja kvaliteten i undervisningen genom satsningar på förstelärare, matematik, läsning, nyanländas lärande samt att förstärka undervisningen på lågstadiet genom den statliga riktade medlen för "Lågstadiesatsningen" och "Fritidshemssatsningen."

Varje skola har en specialpedagog som handleder övriga pedagoger när det gäller elever med behov och rätt till särskilt stöd. Förstelärarna träffas regelbundet med syfte att tillsammans med ledning och förvaltningschef driva skolutvecklingen framåt. Koppling till aktuell forskning och bearbetning av Skolverket allmänna råd har stått på agendan.

En fortsatt satsning på IT i skolan är pågående, vilket bidrar till att eleverna får större möjligheter till variation i sitt lärande och sin kunskapsutveckling. Samtliga lärare har fått datorer och många har fått nya datorer, vilket underlättar att tekniken kan användas ytterligare i planering och undervisning framtiden.

Under 2019 har elever som utreds och ansöker om särskola hänvisas till den egna kommunen, till skillnad från tidigare då platser köptes i annan kommun. Detta har inneburit viss nyanställning

och satsning på kompetensutbildning. Att driva särskolan i egen regi beräknas innebära att de interkommunala kostnaderna för dessa elever minskas med ca 2 miljoner.

På grund av akut lokalbrist har fristående moduler satts upp vid Nytorpsskolan. Dessa har renoverats under sommaren för att stå färdiga i början av terminen.

Ekängsbadet

Badet har p g a problem med entreprenören som genomfört renoveringen samt utdragen besiktningssprocess, ej kunnat öppnat som planerat och personalen har fortsatt placering i förskola. Några dagar i veckan åker de iväg till andra orter med skolelever för att hålla i simundervisning.

Budgeterade intäkter från badet har uteblivit och kostnader för bussar till simundervisning har tillkommit.

Framtiden

Analyserna i det systematiska kvalitetsarbetet visar att kommande utvecklingsområden är:

1. Stärkt digital kompetens och ökad tillgång till IT inom förskolan och skolan
2. Stärka det förebyggande och hälsofrämjande arbetet inom elevhälsoteamen (EHT) på skolorna.
3. Stärka tryggheten och studieron

Lokalförsörjningen är ett annat område som är högaktuellt för att nämnden ska klara att fullfölja sitt uppdrag såsom det är beskrivet ovan.

Beslut har tagits om att påbörja renovering av Bäckhammarskolan för att kunna möta lagkraven för framförallt fritidsverksamheten. Synergieffekter kan göras genom att ”gamla Bäckhammarskolan” öppnas upp igen. På så sätt kan lokaler för föreningar, förskolan och skolan iordningsställas.

Barn- och utbildningsnämndens mål

Målen för den pedagogiska verksamheten finns fastlagd i läroplanerna för de olika skolformerna och resultaten följs genom sammanställningar från nationella prov, betyg och trygghetsenkäter.

Barn- och utbildningsnämndens fokusområden.

Barn och utbildningsnämnden har lämnat uppdrag åt verksamheten att särskilt fokusera på:

- att alla barn upplever trygghet i förskolan och skola
- att alla barn får utmaningar i förskola och skola
- att andelen A-C fortsatt blir drygt 40 % i alla ämnen

SOCIALNÄMNDEN

Äldre och handikappomsorgen under året som gått

Under året har den dagliga verksamheten för dementa personer koncentrerats till Källbogården och verksamheten Knuten, vilket har varit lyckat.

Inom de särskilda boendena har arbetet med att optimera personaltillgångarna utifrån poolturer pågått under våren och platstillgången har optimerats. Den yttre miljön har iordningställts med nya uteplatser. På Österängen pågår ett arbete med att förbättra måltidsupplevelsen.

En områdeschef har i sin tjänst fått uppdraget att samordna alla korttidsplatser. Detta har resulterat i att medicinskt färdiga patienter har kunnat erbjudas Trygghemgång eller korttidsplats vilket gynnat det ekonomiska utfallet och inga kostnader för medicinskt färdigbehandlade patienter har betalats under delårsperioden.

Insatsen Trygg hemgång har fortsatt under året med ca 9 beslut under årets sju första månader. Sjuksköterskeverksamheten har varit hårt belastade gällande ordinarie personal vilket har medfört att sköterskor från bemanningsföretag har behövts för att klara verksamheten.

Under årets sju första månader har även arbetet påbörjats med att installera trådlösa nätverk på alla boenden inom äldreomsorgen och för funktionsnedsättning.

Under våren har det varit en ökad efterfrågan på korttidsplatser och verksamheten fortsätter att utveckla miljön till mer autismvänlig miljö.

Hyseskontrakt skrivna med Surahus, just nu finns fyra lägenheter, hyr ut kategorilägenheter, kategoriboende till personer som tillhör LSS, brukarna har andra handrahands kontakt. Samlar då personal med kunskap att bemöta personer med kognitiva funktionsnedsättning som har behov av stöd i sin vardag. Framtidsplaner är att sedan starta en bas, LSS 9:9 servicebostad med en bas som personal utgår ifrån som arbetar i servicebostaden och mot bostöd.

Äldre- och handikappomsorgen framtid

Inom hälso-och sjukvården behövs ny teknik för att delta i Skypemöten med externa samarbetspartners. Kommunchefen planerar en kommunövergripande arbetsgrupp för ett införande av digitaliseringen i kommunen. Beslut har tagits av socialnämnden att införa **Nyckelfrihemtjänst** men då det är kommuner som håller på att utveckla Nyckelfritt till att blir ännu mer funktionellt har verksamheten avvaktat med införandet.

Planeringen inför nya äldreboenden i Surahammar och Virsbo kommer att pågå framöver.

Utökad samverkan med Ängsgårdens Vårdcentral avseende demens kommer att etableras under hösten.

Individ och familjeomsorgen under året som gått

De första sju månaderna har varit ett händelserikt år och IFO har stått inför flera utmaningar gällande placeringar av både vuxna och barn/ ungdomar.

Surahammars kommun har under de första sju månaderna av 2019 drabbats av flera allvarliga våldsbrott som har varit missbruksrelaterade. Detta har lett till ökade utmaningar och kostnader för IFO:s verksamheter.

Stödboende har varit en stor resurs och arbetet för att utveckla den egna vården fortsätter hela tiden.

Stort fokus har varit på att utveckla det evidensbaserade arbetet och säkerställa att det stöd vi erbjuder våra kommuninvånare är av god kvalitet och är kostnadseffektiv. Det är därför viktigt att nämnden fortsätter utveckla det förebyggande arbetet

Socialstyrelsen har 2016 beviljat stimulansmedel för tre år till Surahammars kommun för att anställa socionomer till barn och ungdomsenheterna. IFO har under 2019 arbetat med att säkerställa att den vård som barn och unga beviljas är av god kvalitet och tillgodoser barnet/den unges vårdbehov. Fokus i arbetet har varit att göra barnets röst hörd.

Som ett led i ett tidigt förebyggande arbete erbjuder öppenvården i Surahammar som max 5 vägledande och rådgivande samtal utan att myndighetsbeslut krävs. Under 2019 har samarbetet med förskolorna och familjebehandlare fortsatt med vägledning av personalen i hur de kan arbeta för att motivera föräldrar att på egen hand söka stöd. Familjebehandlarna vägleder även förskolepersonalen i ärenden där barnet kan misstänkas fara illa.

Individ- och familjeomsorgen framtid

De utmaningar som socialtjänsten fortfarande står inför är att kunna hjälpa och stödja de familjer som idag lever under allt mer pressade förhållanden. Allt fler barn, ungdomar och vuxna mår psykiskt dåligt och man ser ett ökat bruk av narkotika hos unga. Det har i sin tur bidragit till ökade vårdkostnader. Det är viktigt att Individ och familjeomsorgen står sig rustade och effektiviserar, höjer kvalitén, ökar rättssäkerheten och utvecklar nya metoder för att förhindra en negativ utveckling.

BYGG- OCH MILJÖNÄMNDEN

Övergripande händelser

En händelse under delåret 2019 är att dåvarande Samhällsbyggnadschefen valt att gå tidigare i pension och ny tf. samhällsbyggnadschef tillträtt.

Miljökontoret kommer att ha en vakant tjänst under hösten, samtidigt som en administratör till verksamheten gällande Bygg ska rekryteras.

- Handläggningen av bostadsanpassningsbidragen lämnades över till VMKF fram till årsskiftet 2019/2020.
- Upphandlingen av ett nytt ärendehanteringssystem för byggreda har påbörjats och förväntas kunna vara i drift 2020.
- Ett av kommunens större byggprojekt sattes igång, det är tillbyggnaden av äldreboendet Källbo där det byggs till 40st nya lägenheter.

GIS- och plankontoret

Arbetet med den nya översiktsplanen har fortskridit och det har hållits öppet hus i Surahammar, Ramnäs och Virsbo där både tjänstemän och politiker fanns tillgängliga för allmänheten att ställa frågor till, även våra plankonsulter (Ramböll) fanns på plats som sakkunniga. Översiktsplanen är planerad att vara klar under 2020.

Miljökontoret

- Ett nytt ärendehanteringssystem (miljöreda) från Sokigo till miljökontoret blev klart och förväntas gå i drift i oktober-november 2019. Ett arbete kvarstår med att planera in hur konverteringen ska gå till.
- Mia Burman har gjort ett väldigt bra jobb i kommunens fortsatta arbete med att få till ett avtal med Vafab.

I övrigt så fortskrider verksamheten på miljöavdelningen med tillsyn och handläggning av miljöärenden.

REDOVISNINGSPRINCIPER

Delårsredovisningen har gjorts i enlighet med lag (2018:597) om kommunal bokföring och redovisning (LKBR) och rekommendationer utgivna av Rådet för kommunal redovisning (RKR).

Periodisering av kostnader och intäkter

Kostnader och intäkter är i huvudsak periodiserade så att de belastar respektive tillgodoräknas runder 2019

Löner och övriga löneförmåner har redovisats enligt kontantprincipen utom vikariekostnaderna för de som betalas ut i augusti, tillhör juli och har bokförts tillbaka så att de belastar juli.

Nedskrivning av kundfordringar

Nedskrivning av kundfordringar redovisas i driften på respektive verksamhet. För vissa fordringar har amorteringsplan gjorts och då finns dessa kvar i balansräkningen.

Anläggningstillgångar

Anläggningstillgångar har i balansräkningen tagits upp till anskaffningsvärdet med avdrag för avskrivningar. Avskrivningar för samtliga anläggningstillgångar påbörjas samma år som objektet har anskaffats. Pågående projekt samt markreserv skrivs inte av.

Avskrivningstiden för olika typer av anläggningstillgångar fastställs med utgångspunkt från Rådets skrift om avskrivningar men med egna bedömningar i vissa fall av tillgångarnas beräknade nyttjandetid. Avskrivningar beräknas enligt metoden linjär avskrivning på historiska anskaffningsvärden. Följande avskrivningstider tillämpas normalt i kommunen:

Maskiner och inventarier: 3, 5 och 10 år

Fastigheter och anläggningar: 10, 15, 20, 30, 40 och 50 år

Fr.o.m. räkenskapsåret 2012 har erhållna investeringsbidrag bokförts som en förutbetalad intäkt och intäktsförs under anläggningens nyttjandetid (avskrivningstid).

Fr.o.m. räkenskapsåret 2014 tillämpas komponentavskrivning på nya anläggningstillgångar.

Leasingavtal

Rekommendation nr 5 gällande redovisning av leasingavtal innebär att klassificering ska göras av leasingavtal, antingen som finansiellt eller operationellt. De leasingavtal som finns i Surahammars kommun klassificeras som operationella.

Citybanan

Kommunfullmäktige beslutade under 2009 att medfinansiera Citybanan tillsammans med många andra kommuner och landsting. Medfinansiering redovisas som ”Bidrag till infrastruktur” i balansräkningen och resultaträkningen påverkas genom en ”upplösning” under 25 år med början 2013. Likvidmässigt kommer utbetalningar att göras under perioden 2013 – 2017.

Pensionsskuld

Pensionsskulden redovisas enligt ”blandmodellen”. KPA:s beräkningar utgör underlag.

Pensionsåtaganden inkl. löneskatt före 1998 redovisas som ansvarsförbindelse. Förpliktelser för pensionsåtaganden för anställda är beräknade enligt RIPS17.

Extraordinära intäkter och kostnader

För att hänföras till extraordinära intäkter/kostnader måste kostnaden/intäkten uppgå till ett väsentligt belopp, ej ingå i den ordinarie verksamheten samt vara av engångskaraktär.

Skatteintäkter

Skatteintäkter redovisas enligt Rådets rekommendationer.

Principer för sammanställd redovisning

I koncernbokslutet ingår Surahammars kommun, Surahammars Kommunalteknik AB samt dess helägda dotterbolag Surahammars Energiverk AB och Sura Vision AB och Surahammarshus Förvaltnings AB med dess helägda dotterbolag Ramnäs Fastigheter AB. Även Kolbäcksådalens Pensionsförbund ingår i koncernbokslutet. Mälardalens Brand- och räddningsförbund ingår inte längre i kommunens koncernbokslut.

Samtliga ingående bolag/förbund har kalenderår som räkenskapsår. Slutliga uppgifter ligger till grund för koncernbokslutet.

Koncernredovisningen har upprättats enligt förvärvsmetoden med proportionell konsolidering. Förvärvsmetoden innebär att kommunens aktieinnehav i företagen reduceras mot det egna kapitalet i de båda bolagen. Med proportionell konsolidering menas att om dotterföretagen ej är ägda till 100 %, så tas endast ägda andelar av räkenskaperna med i koncernredovisningen. Elimineringar har gjorts för interna mellanhavanden mellan kommunen och respektive bolag samt mellan bolagen.

