



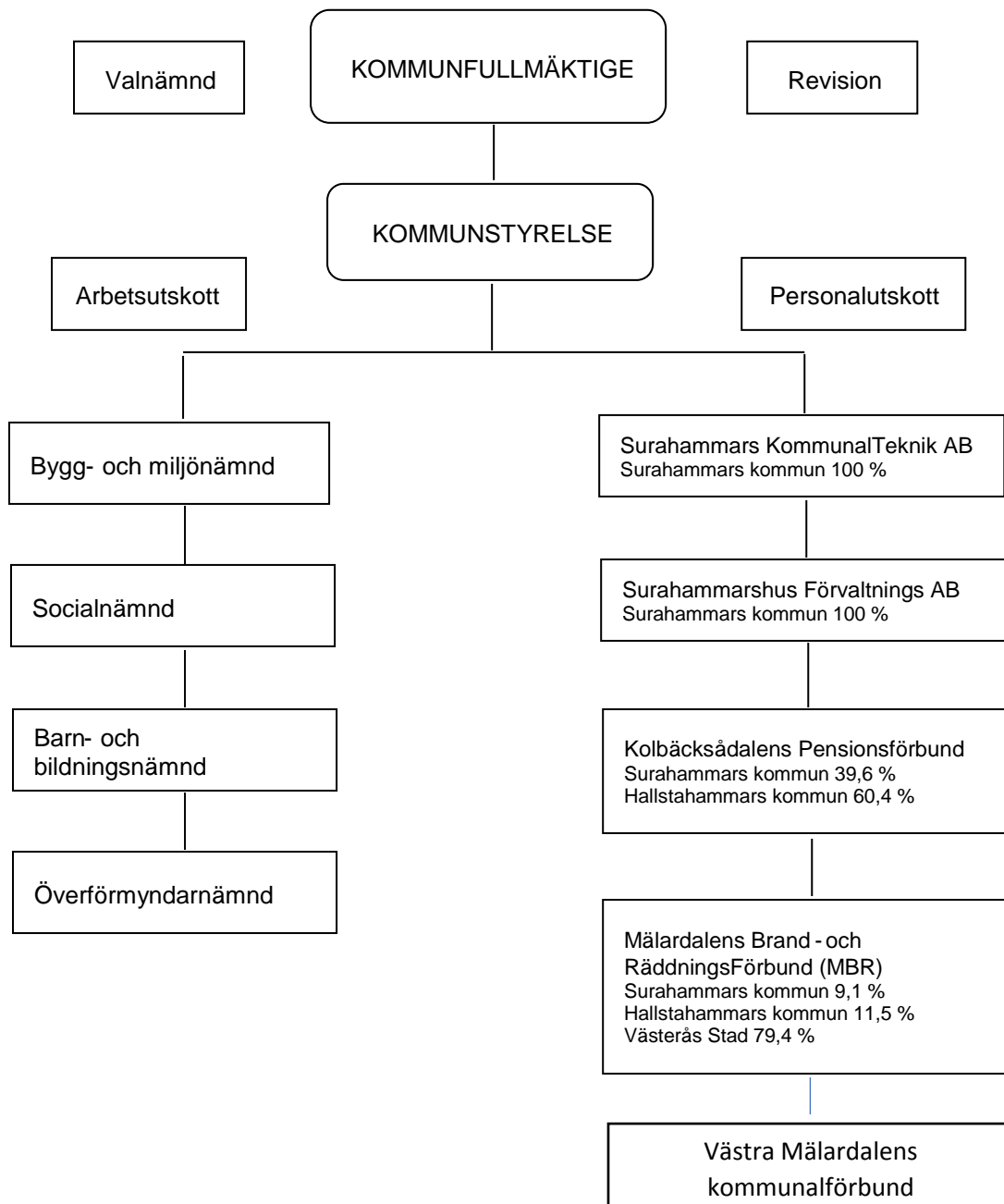
Surahammars
kommun

Delårsrapport och prognos 2017-07-31

Surahammars kommun

INNEHÅLLSFÖRTECKNING

<u>FÖRVALTNINGSBERÄTTELSE</u>	4
<u>SAMHÄLLSUTVECKLING</u>	4
<u>KOMMUNERNAS EKONOMI</u>	5
<u>FINANSIELLA MÅL</u>	11
<u>EKONOMISK ANALYS</u>	12
<u>PERSONAL</u>	17
<u>VERKSAMHETSREDOVISNING STYRELSER OCH NÄMNDER</u>	19
<u>KOMMUNSTYRELSEN</u>	19
<u>BARN OCH BILDNINGSNÄMNDEN</u>	22
<u>SOCIALNÄMNDEN</u>	26
<u>BYGG- OCH MILJÖNÄMNDEN</u>	33
<u>FINANSIELLA RAPPORTER</u>	34
<u>RESULTATRÄKNING (TKR)</u>	34
<u>BALANSRÄKNING (TKR)</u>	35
<u>INVESTERINGSREDOVISNING (TKR)*</u>	36
<u>NOTER</u>	37
<u>KOMMUNALÄGDA BOLAG OCH KOMMUNALFÖRBUND</u>	40
<u>SURAHAMMARS KOMMUNALTEKNIK AB</u>	40
<u>SURAHAMMARSHUS FÖRVALTNINGS AB</u>	41
<u>KOLBÄCKSÅDALENS PENSIONS FÖRBUND</u>	41
<u>MÄLARDALENS BRAND- OCH RÄDDNINGSFÖRBUND (MBR)</u>	42
<u>REDOVISNINGSPRINCIPER</u>	43



SAMMANFATTNING

Delårsresultatet per 31 juli 2017 visar ett överskott med 10,0 mkr (19,3 mkr per juli 2016).

Årets resultat för 2017 beräknas till 12,7 mkr vilket är en förbättring jämfört med budget med 1,7 mkr. I delåret för år 2016 var prognosen att utfallet skulle beräknas landa på 19,6 mkr. Det verkliga utfallet för år 2016 blev 46,0 mkr.

Kommunens skatteintäkter beräknas bli 0,4 mkr högre än i budgeten och de generella bidragen beräknas bli 14,0 mkr mindre.

Finansnettot beräknas bli -4,0 mkr vilket är 1,9 mkr bättre än budget. Det fortsatta ränteläget är anledningen till den positiva avvikelsen.

Styrelser och nämnder beräknas ge ett budgetöverskott med 2,8 mkr för år 2017.

Anledningarna till överskottet baseras främst på att medel från Kommunstyrelsens ej utdelade oförutsedda post inte nyttjas. Kommunen prognostiserar även ökade bygglovsintäkter och att bostadsanpassningsbudgeten inte utnyttjas fullt ut.

FÖRVALTNINGSBERÄTTELSE

Surahammars kommun påverkas av en mängd yttre omständigheter. Några av de faktorer som påverkar kommunen är utvecklingen på arbetsmarknaden, demografiska förändringar, reformer beslutade av riksdagen och andra statliga beslut, inflations- och löneutveckling samt ränteläget.

SAMHÄLLSUTVECKLING

Efter en utdragen period av relativt svag tillväxt i världsekonomin har utsikterna för den globala tillväxten förbättrats. Samtidigt har den tidigare så utbredda osäkerheten på det politiska planet sammantaget dämpats något. Världshandeln har redan fått förnyad kraft och den globala tillväxten väntas växla upp successivt. Den ekonomiska aktiviteten förstärks successivt i såväl USA som i euroområdet,

Även om stämmingsläget förstärkts på bred front i euroområdet är skillnaderna mellan ekonomierna i euroområdet fortsatt stora. Bland de större ekonomierna i euroområdet är det alltså bara Spanien som fortsätter att visa en mer tydligt stark tillväxt. Även den tyska ekonomin visar en gradvis ökande tillväxttakt. Samtidigt fortsätter såväl Italien som Frankrike att uppvisa en påtagligt svagare utveckling.

Ännu så länge syns inga tydliga effekter av Storbritanniens beslut att lämna EU i den brittiska ekonomin. Tillväxten bromsade förvisso in något under första kvartalet i år, men det är för tidigt att härleda detta till beslutet om utträdet. Med undantag för hushållen pekar dessutom de flesta framåtblickande indikatorer på att stämmingsläget är fortsatt relativt gott i brittiska ekonomin.

Under 2016 steg BNP i euroområdet med 1,8 procent och utvecklingen under årets första kvartal bekräftar bilden av en ekonomi som växer i stadig takt. Det starka stämmingsläget talar emellertid för att tillväxten i området som helhet kommer att förstärkas ytterligare något framöver. För 2017 som helhet väntar vi oss därmed att ökningen av den ekonomiska aktiviteten växlar upp till 2,0 procent följt av 2,2 procent 2018.

Tillväxten är fortsatt hög i Kina men inbromsningen är tydlig.

Den svenska ekonomin har sedan finanskrisens utbrott hösten 2008 utvecklats betydligt bättre än flertalet övriga ekonomier i Europa. Den kraftfulla tillväxten i inhemsk efterfrågan är förklaringen till att den svenska ekonomin gått från låg- till högkonjunktur.

Aktiviteten i den svenska ekonomin fortsätter att vara hög. Företagen är optimistiska och den lediga personalkapaciteten minskar i snabb takt. Efter en tillfällig inbromsning under inledningen på 2017 väntar vi oss att tillväxten tar förnyad fart från och med andra kvartalet i år. Konjunkturläget fortsätter således att förstärkas och är därmed fortsatt mycket starkt. Vi räknar med att BNP stiger med 3,0 procent i år följt av 2,8 procent under 2018. Detta efter att ha stigit med goda 3,2 procent under 2016. Även om vi således förväntar oss en viss inbromsning av tillväxttakten mellan 2017 och 2018 räknar vi med en fortsatt god utveckling för den svenska ekonomin. *Källa: Arbetsmarknadsutsikter, Arbetsförmedlingen*

Vid sitt möte i april sköt Riksbanken fram tidpunkten för när man väntar sig en höjning av styrräntan något samtidigt som man valde att också utöka köpen av statsobligationer.

Styrräntan

ligger således kvar på -0,50 procent och vid årets slut kommer köpen av obligationer sammantaget att uppgå till 290 miljarder kronor. Även om den inhemska utvecklingen är stark och de lediga resurserna i ekonomin krymper allt mer fortsätter således Riksbanken att bedriva en mycket expansiv penningpolitik.

Högkonjunkturen når sin topp i början av nästa år och där efter sker en försvagning i resursutnyttjandet och ekonomin återgår efterhand till ett konjunkturellt normaltillstånd.

Den senaste periodens starka ekonomiska utveckling har inneburit att arbetsmarknaden lämnat lågkonjunkturen bakom sig och befann sig i balans under större delen av 2016.

KOMMUNERNAS EKONOMI

Kommunernas preliminära resultat för 2016 uppgick till 21,7 miljarder och motsvarar 4,2 procent av skatteintäkter och generella statsbidrag, vilket är långt över vad som brukar definieras som god ekonomisk hushållning, (2 % av skatter och generella statsbidrag) I detta resultat ingår extra pengar i form av konjunkturstöd och återbetalningar från AFA Försäkring.

En bra utveckling av skatteunderlaget 2016 och extra statligt stöd innebär att kommunerna klarar kostnadsökningar i nivå med kraftigt ökade behov i verksamheterna. En sämre skatteunderlagsutveckling 2018–2020, i kombination med mycket snabbt växande behov, väntas ge svagare resultat och betydande effektiviseringsbehov

Det är främst demografiska förändringar som kommer innebära stora påfrestningar, såväl ekonomiskt som verksamhetsmässigt, för kommunerna. Antalet invånare väntas öka där en hög andel är utlandsfödda. Detta ökar trycket på såväl skola som integrationsarbete. Parallellt med befolkningsökningen sker det även en snabb ökning av både antalet äldre och antalet barn i skolåldern.

Ytterligare en stor utmaning som många kommuner står inför är de höga investeringsbehoven.

Det kommuner och landsting behöver är generella och värdesäkrade statsbidrag för att kunna utforma och prioritera sin verksamhet och därmed få ut mesta möjliga för skattepengarna utifrån lokala förutsättningar.

Generella statsbidrag och stabila planeringsförutsättningar skapar långsiktighet och utrymme för effektivisering, utveckling och förnyelse.

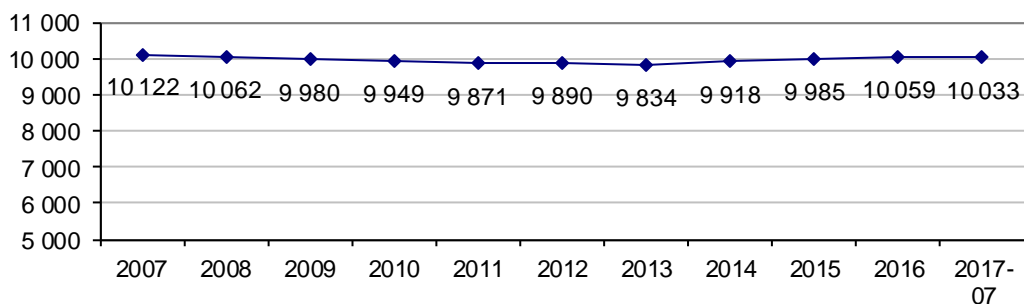
Källa: SKL, Ekonomirapport maj 2017

Befolkning

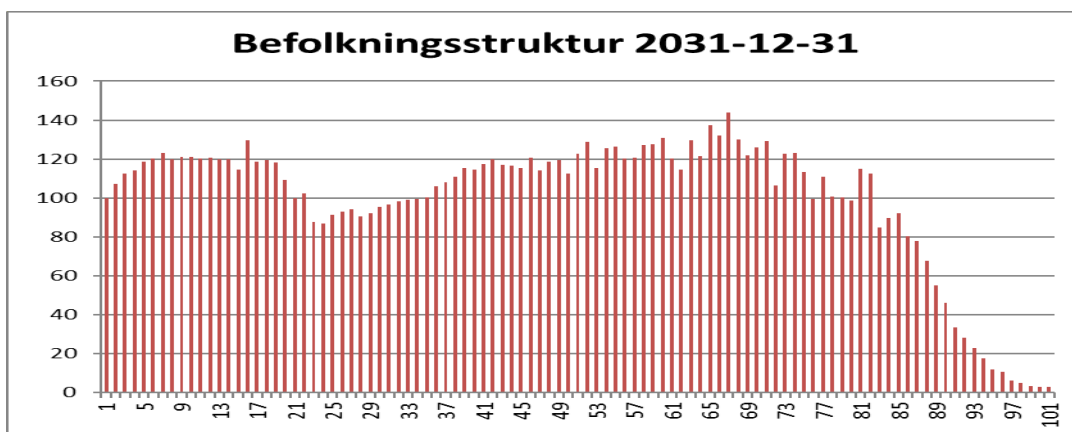
Målsättningen för Surahammars kommun är att få en jämn befolkningstillväxt där kommunen kan fortsätta att erbjuda bra service till kommuninvånarna.

Enligt befolkningsstatistiken per sista juli 2017 minskar befolkningen i kommunen med 26 personer jämfört med december 2016.

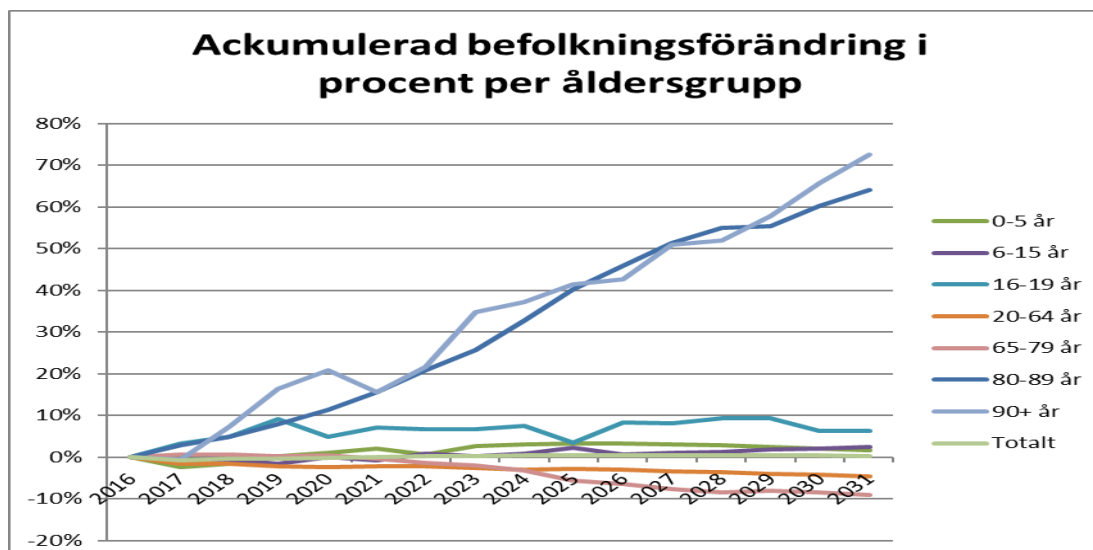
Antal invånare per 31 december



Befolkningsutvecklingen och befolkningsstrukturen har en stor betydelse för alla kommuner. Befolkningsstrukturen har stor betydelse för om kommunen får eller får lämna bidrag i kostnadsutjämnningen.



Befolkningsförändringarna och dess åldersfördelning har även betydelse för i vilken verksamhet efterfrågan av den kommunala servicen uppstår. Precis som utvecklingen i övriga landet visar prognosen på att antal äldre kommer öka betydligt.



Initialt nu några år är det relativt kraftig volymtillväxt i antal ungdomar 16–19 år samt grupperna 80 år och äldre.

Tillväxten av ungdomar 16–19 år avtar från år 2020 och framåt medan grupperna 80 år och äldre har en relativt kraftig tillväxt under hela perioden. Gruppen 90 år och äldre planeras öka med hela 72 % jämfört med 2016. Detta kommer ställa stora krav på verksamheterna inom äldreomsorg och utbyggnad av platser inom särskilda boenden. 80–89 år samt 90 år och äldre handlar det om en ökning på 380 personer år 2031 jmf med 2016.

Ihop med detta ökade tryck så sjunker antalet personer i arbetsför ålder i kommunen med cirka 5 % fram tills år 2031 vilket påverkar skatteintäkterna negativt.

Kommunen står inför en stor utmaning för att kunna hantera den demografiska utvecklingen.

Arbetsmarknaden

Efterfrågan på arbetskraft har varit fortsatt mycket hög under inledningen på 2017 och antalet sysselsatta har ökat starkt. Under första kvartalet 2017 steg antalet sysselsatta 16–64 år med starka 100 000 personer, motsvarande 2,2 procent, jämfört med samma period föregående år, enligt AKU. Sysselsättningsgraden landade i och med det på 76,9 procent, vilket är 0,8 procentenheter högre än samma kvartal ett år tidigare.

Arbetsförmedlingen bedömer att antalet sysselsatta fortsätter att öka starkt under prognosperioden, men styrkan i ökningen kommer att avta något under loppet av perioden. Detta beror delvis på att bristen på arbetskraft ökar ytterligare och bli alltmer utbredd, vilket i sin tur är en konsekvens av att tillgången på utbildad arbetskraft är mycket liten.

För helåret 2017 beräknas sysselsättningen öka med 81 000 personer, en ökning på 1,7 procent. Under 2018 bedöms antalet sysselsatta öka med 68 000 personer, motsvarande 1,4 procent.

Den starka efterfrågan på arbetskraft ökar möjligheterna för arbetslösa att hitta ett jobb, men samtidigt är det många som har svårt att få en fast förankring på arbetsmarknaden. Kännetecknande för många av dem är en kort utbildningsbakgrund. För denna grupp behöver arbetsmarknadspolitiken draghjälp av utbildningspolitiken. Ungefär var tredje inskriven arbetslös saknar gymnasiekompetens och andelen bedöms öka framöver.

Under inledningen på 2017 har arbetslösheten fortsatt att minska. Första kvartalet 2017 var den 7,2 procent, vilket är 0,5 procentenheter lägre än ett år tidigare.

Arbetsförmedlingens bedömning är att arbetslösheten kommer att fortsätta minska under 2017, till en nivå på 6,6 procent. Under 2018 stiger nivå något, till 6,7 procent. Bland inrikes födda bedöms arbetslösheten sjunka till mycket låga nivåer, omkring 4 procent 2018. Bland utrikes födda förväntas samtidigt arbetslösheten stiga något, till cirka 16 procent.

Arbetslösheten minskar på bred front i ett åldersperspektiv men den fortsätter dock att minska starkast bland ungdomar. Bakom minskningen ligger både en allmänt stärkt arbetsmarknad och ett minskat arbetskraftsutbud bland ungdomar.

Samtidigt kvarstår utmaningar för de med utsatt ställning som får allt svårare att etablera sig på arbetsmarknaden.

I slutet av juli månad summerades den öppna arbetslösheten i Västmanlands län till 5 716 personer eller 4,5 procent av den registerbaserade arbetskraften. Jämfört med motsvarande månad föregående år är detta en antalsmässig minskning med 68 personer. Surahammars öppna arbetslöshet har under motsvarande period minskat med 35 personer och ligger på 3,0 procent. Kommunens öppna arbetslöshet fortfarande lägre än både riket och Västmanland.

Surahammars ungdomsarbetslöshet fortsätter att minska och låg i juli på 6,0 procent jämfört med 6,6 i juli förra året. Trots detta ligger kommunens ungdomsarbetslöshet betydligt högre än riket 4,7 procent, och i nivå med Västmanland 6,0 procent.

Källa: Arbetsförmedlingen

Viktiga händelser

- **Två nya avdelningar med demensboende har öppnat**

Källbogården som idag har ett korttidsboende görs om till ett demensboende

Den 12 april invigdes den nya demensavdelningen Blomsterängen. Avdelningen är belägen på servicehuset Österängen i Surahammar. Invigningen var högtidlig med bandklippning och tal till boende, deras anhöriga samt personalen.

Närvarande vid invigningen var utöver ovan nämnda bland andra kommunchef Frank Pfeiler, socialchef Martina Nordin, avdelningens chef Peter Jacobsson och flera andra representanter från kommunen. Det bjöds på tårta, kaffe, snacks och alkoholfri cider.

- **Surahammar i topp på flera punkter!**

För sjunde året i rad publicerar Sveriges Kommuner och Landsting tillsammans med Socialstyrelsen gemensamt rapporten ”Öppna jämförelser- Vård och Omsorg om äldre”. Årets rapport belyser kvaliteten på vården och omsorgen utifrån olika perspektiv och områden. Viktigt att notera är att det är anhöriga och kunder som har svarat på enkäterna.

Bland annat står att läsa att Surahammars kommun placerar sig på plats 8 av 264 kommuner när det gäller frågan om bemötande, förtroende och trygghet inom särskilt boende, motsvarande siffra för hemtjänsten är plats 39 av 287. Även på frågan om riskförebyggande åtgärder inom särskilt boende placerar sig kommunen i topp, på

plats 8 av 276 kommuner. När det gäller aktiviteter och känsla av ensamhet i särskilt boende hamnar Surahammar på plats 34 av 262.

- **Öppna förskolan flyttar till Folkets Hus**

Måndag den 20 februari kl. 9 öppnar Öppna Förskolan i nya lokaler i Folkets Hus. Verksamheten är öppen för alla barn i åldern 0–6 år. Du som förälder deltar tillsammans med ditt barn. Här erbjuds en träffpunkt för social samvaro, lek och sång.

- **Riddarskola på Bäckhammarskolan**

Under våren har ett samarbete mellan Bäckhammarskolan och Sura-Ramnäs församling inletts i syfte att öka barns medvetenhet i frågor som rör etik, värderingar och attityd. Konceptet heter Riddarskolan och är något som Svenska kyrkan har arbetat med i många år. Riddarskolan sker i enlighet med skolans läroplan och skollagen. **Vad är då Riddarskolan?** Riddarskolan handlar om att ge eleverna i åk 3 och 4 inblick i de fem huvudegenskaper som riddarna står för: Vänskap Tålmod Ärlighet Tjänstvillighet Trofasthet Dessa egenskaper är grundläggande för att man ska kunna fungera i grupp med andra människor. Under riddarskolan ska de blivande riddarna kämpa för att få fem pärlor, som ett tecken på sin riddarvärdighet. En pärla för varje egenskap- Vänskapens pärla, Tålmodets pärla, Ärlighetens pärla, Tjänstvillighetens pärla och Trofasthetens pärla. Dessa pärlor är också de olika temana för varje träff.

Passen ligger under vanlig lektionstid i klassrummet och består av samtal, oftast i ring på golvet, övningar/kämpalekar som handlar om den aktuella riddaregenskapen. Det tar cirka två timmar att genomföra vart och ett av de fem temana. Det är viktigt att det känns positivt för eleverna, ingen växer av att känna sig misslyckad. Däremot kan man kanske lära sig att tänka i lite nya banor om man ställs inför utmaningar i lagom dos. På temat tjänstvillighet/tacksamhet kommer Civildövsförbundet och håller Första hjälpen och Hjärt- & lungräddning med lärlingarna. Riddarskolan är inte undervisning i kristendom, det är övning och reflektion i etik och värderingar. Viktigt att poängtera också är att man i Riddarskolan inte får lära sig att kämpa och slåss mot varandra

- **Äntligen är Polisen på plats i Surahammar**

Sedan efter påsk är polisen äntligen på plats i Surahammar. Öppettiderna kommer inledningsvis att vara tisdagar mellan kl. 13.00-15.00.

I de nya medborgarlöftena står att läsa:

Medborgarlöften är en del av polisens och kommunens samverkansöverenskommelse om långsiktigt brottsförebyggande och trygghetsskapande arbete. Löftena utgår från en lokal problembild som har tagits fram och prioriterats genom medborgardialog, medarbetardialog inom polisen samt egen kunskap hos både polisen och kommunen.

- *Kommun och Polis ska jobba för att medborgarna känner ökad trygghet i centrummiljö.*
- *Polis utför kontroller av utsedda platser.*
- *Polis utför fotpatrull i samhällscentrum.*
- *Kommunen jobbar för en levande centrummiljö i de tre tätorterna.*
- *Kommun och Polis ska jobba för ökad trafiksäkerhet i samhällscentrum.*

- *Polis utför hastighetskontroller på utpekade vägsträckor.*
- *Polis ska verka för en större säkerhet i känsliga trafikmiljöer som t.ex. i närheten av skolor och förskolor.*

- **Köpeavtal undertecknat**

Surahammars kommuns köp av fastigheten där AQ har bedrivit verksamhet är nu klart.

Arbetscenter i Surahammars kommun kommer nu att inleda arbetet för att anpassa lokalerna till sin verksamhet och flytta in där. I den nya lokalen kommer Arbetscenters verksamheter att samlas med bl.a. Arbetscenters Loppisverksamhet samt den nystartade Fritidsbanken.

Styrmodell

Surahammars kommun har redan för några år sedan tagit beslut om en annorlunda organisation. I stället för traditionella rutor hierarkiskt uppbyggda, har tanken istället varit en lärande organisation. En organisation som ständigt lever och utvecklas och där gruppdynamiken sätts i focus. Denna tanke har inte riktigt implementerats i hela organisationen men i och med de ledar- och medarbetardokument som antagits tydliggörs grundtanken än mer. Under 2004 har ledar- och medarbetardokument antagits som tydliggör detta. Ett viktigt avsnitt är vilken människosyn kommunen ska ha på medarbetarna.

”I Surahammars kommun utgår den politiska ledningen från att medarbetarna vill utvecklas och sträva mot gemensamma mål. Ledningen utgår också från att medarbetarna är kreativa, ansvarsfulla och att de vill skapa största möjliga kvalitet för medborgarna.

Medarbetarna ses inte enbart som utförare av kommunala tjänster utan även som en kreativ resurs för kommunens utveckling.

I Surahammars kommun är dialogen den viktigaste formen för styrning. Dialogen definieras som ett samtal mellan likställda parter som möts för att lyssna och lära av varandra.”

Kommunens styrmodell skiljer sig från det traditionella ”mål först – plan sedan” synsättet. Tanken är i stället att mål och visioner ska växa fram i ständig dialog mellan politik och verksamhet för att på det sättet väva samman politiska mål och visioner med verksamhetens kunskap och visioner.

FINANSIELLA MÅL

Under år 2001 antog Surahammars kommun dels en ekonomistyrningsplan och dels mål och riktlinjer för kommunens ekonomiska hållbarhet.

Mål och riktlinjerna är utformade så att de dels ska visa åt vilket håll kommunen är på väg och dels situationen vid ett speciellt tillfälle. De övergripande finansiella målen kan sammanfattas och rangordnas enligt nedan:

1. Den löpande verksamheten ska visa ett positivt resultat
2. Nyinvesteringar ska finansieras fullt ut med skattemedel
3. Säkerställande av pensionsskuldutbetalningen ska ske
4. Återbetalning av låneskulden

Punkt 3 är ännu ej aktuell eftersom tillförda medel saknas i tillräcklig utsträckning för att göra eventuella placeringar.

Mål 1 - Den löpande verksamheten ska visa ett positivt resultat	Mål	2017	2016	Utfall 2017-07	Utfall 2015-07
Resultatutveckling (tkr)	Positiv	12 679	46 041	10 026	19 287
Nettoreultatandel av skatteintäkter	> 2%	2,4%	8,4%	3,1%	6,2%
Nettokostnadsandel totalt exkl. finans ska vara högst 96%	96%	96,9%	91,2%	96,4%	93,3%
Nettokostnadsandel totalt inkl finans ska vara högst 98%	98%	97,6%	91,6%	96,9%	93,8%
Soliditet	Positiv		28,2%	30,4%	25,0%
Mål 2 - Nyinvesteringar ska finansieras fullt ut med skattemedel					
Självfinansiering av årets investeringar	> 100%	100,0%	245,9%		
Årets nettoinvesteringar / planliga avskrivningar	100-102%		100,0%		
Mål 4 -Återbetalning av låneskulden					
Amortering ska göras med	50% av årets resultat				

Avstämning finansiella mål

Ett vanligt mål för god ekonomisk hushållning är att årets resultat ska motsvara 2% av skatteintäkter och generella statsbidrag. Det prognostiserade resultatet för Surahammars kommun på 12,7 motsvarar 2,4%.

Omvänt innebär resultatmålet på 2 % av skatteintäkter och generella statsbidrag att nettokostnadernas andel av skatteintäkter och statsbidrag inte ska överstiga 98%. Prognosen för dessa mål pekar på att de uppnås.

Mål 2 som gäller nyinvesteringar följs delmål ett upp i delårsredovisningen, självfinansiering av årets investeringar. Prognosen pekar på att målet uppnås.

Målet gällande pensionsskuld (nr 3) går inte att redovisa och analysera eftersom ingen placering ännu skett för att försäkra pensionsskuldåterbetalningen.

Prognosen för mål 4, amortering kommer bara uppnås om extra amorteringar görs.

EKONOMISK ANALYS

Styrelser och nämnders resultat

Ansvar för kommunens verksamheter är uppdelad mellan fyra verksamhetsnämnder, som enligt helårsprognosen redovisar ett budgetöverskott med 2,8 mkr. I båda nämnderna, som innefattas av kommunens kärnverksamhet prognostiseras underskott.

Kommunstyrelsen

Inom Kommunstyrelsens verksamhetsområden prognostiseras överskott med totalt 4,4 mkr.

Barn- och bildningsnämnden

Barn- och bildningsnämnden prognostiserar ett underskott på 1,4 mkr. Den största delen av underskottet kan hänföras till kostnader för skolskjuts som blir betydligt högre än budgeterat. Ytterligare en bidragande orsak är att de förväntade statsbidragen minskar jämfört med de budgeterade.

Socialnämnden

Socialnämnden prognostiserar ett underskott på 0,9 mkr. Vissa verksamheter prognostiserar underskott och andra överskott.

Bygg- och miljönämnden

Bygg- och miljönämnden prognostiserar ett överskott på 0,7 mkr. Främsta anledningarna är att bygglovsintäkterna förväntas överstiga budget.

Styrelser och nämnder, nettokostnader (mkr)

	Budget	Utfall 1707	Prognos	Avvikelse Budget - prognos
Kommunstyrelsen	177 857	101 481,0	173 411,4	4 446,1
Barn- och bildningsnämnden	147 168	88 895,0	148 610,7	-1 442,5
Socialnämnden	168 530	108 775,0	169 452,0	-922,0
Bygg- och miljönämnden	6 003	3 299,0	5 263,0	740,0
Summa	499 559	302 450	496 737	2 822

Intäkter och kostnader

Resultatet för kommunen enligt resultaträkningen uppgick vid utgången av juli månad 2017 till ett överskott på 10,0 mkr (19,3 mkr). Budgeterat resultat för perioden juli 2017 uppgår till 6,4 mkr. Under perioden januari till juli 2017 finns inga jämförelsestörande poster i resultatet.

Finansnettot består av finansiella intäkter, som t ex ränteintäkter och borgensavgifter, samt finansiella kostnader bestående av räntekostnader på kommunens upptagna lån och pensionsskuld.

De finansiella kostnaderna beräknas understiga de budgeterade med 1,9 mkr. Det fortsatta låga ränteläget är en av anledningarna till den positiva avvikelsen. De finansiella intäkterna beräknas bli enligt plan.

Investeringar

Investeringsbudgeten för 2017 uppgår till 34,4 mkr (24,1 mkr). Till och med juli har 7,1 mkr investerats. Avskrivningarna för 2017 beräknas uppgå till 25,0 mkr, vilket är 1,5 mkr lägre än budget.

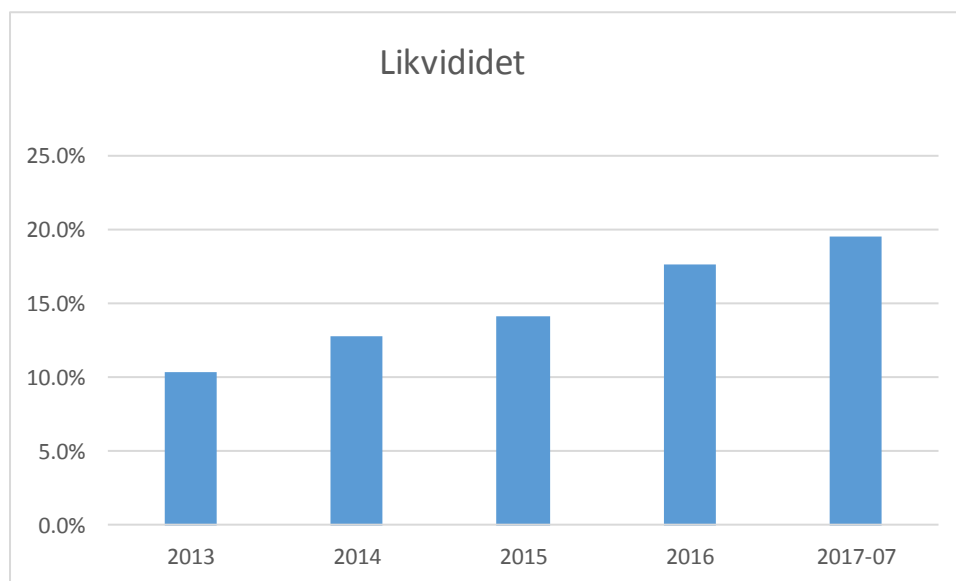
Tillgångar och skulder

Låneskulden i Surahammars kommun uppgick den 31 juli 2017 till 284,5 mkr. Kommuninvest är den största långgivaren med 271 mkr, ca 95 %, av låneskulden. Av lånen löper ca 162 mkr med rörlig ränta. För närvarande ligger genomsnittsräntan på 0,59%. Låneskulden utgör en ränterisk.

Genomsnittlig räntebindning i %

Tidsperiod	0-1 år	1-2 år	2-3 år	4-5 år	5-7 år	Total
Räntebindning	51,7	9,3	22,7	10,2	6,0	100,0

Likviditeten visar kommunens betalningsförmåga på kort sikt. Kommunens likviditet ligger i stort sett på samma nivå som vid årsskiftet och uppgick till 139,9 mkr per 2017-07-31. Under årets första sju månader har kommunen haft en mycket god likviditet. Likviditeten visar på betalningsredskap på kort sikt och sammantaget bedöms den vara god för kommunen. I mars görs utbetalning av intjänade pensioner till pensionsförvaltare.



Medfinansieringsprojekt

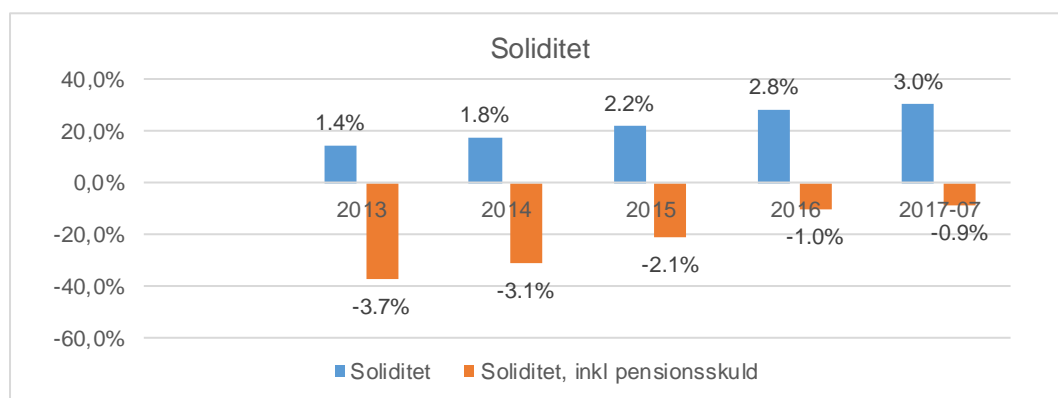
Ett åtagande är medfinansieringen av Citybanan med 12 865 tkr i 2008 års prisnivå. I balansräkningen finns en avsättning på motsvarande belopp. Projektet redovisas som ”Bidrag till infrastruktur” i balansräkningen och resultaträkningen påverkas genom en upplösning under 25 år med början 2013. Likvidmässigt kommer utbetalningar att göras under perioden 2013 – 2017.

Soliditet

Soliditeten är ett mått på kommunens långsiktiga finansiella handlingsutrymme och visar hur stor del av kommunens tillgångar som finansierats med egna medel. Soliditeten kan beskrivas som ett mått på kommunens långsiktiga ekonomiska styrka. Förändringen i detta finansiella mått är beroende av investeringstakt, nyupplåning, andra skuldförändringar samt det ekonomiska resultatet.

Ju högre soliditeten är desto mindre är kommunens låneskuldsandel. Surahammars kommun ligger under rikssnittet för soliditet för kommuner i liknande storlek. Den låga andelen egenfinansiering gör att

Kommunens goda resultat de senaste åren har medfört att kommunens soliditet ökat och ligger på 30,4 % 2017-07-31.



Borgensåtagande och pensionsförpliktelser

Surahammars kommuns samlade borgensansvar per den sista juli uppgick till 290,5 mkr, vilket är en ökning med 6,4 mkr jämfört med bokslutet 2016 (296,9).

Merparten av kommunens borgensåtaganden avser de kommunalägda bolagen. Till Surahammars KommunalTeknik AB finns en generell säkerhet på 41,8 mkr som inte är utnyttjad.

Surahammars kommun är medlem i Kommuninvest och har ingått en solidarisk borgen såsom för egen skuld för Kommuninvest i Sveriges samtliga förpliktelser. Särskilt regressavtal finns som reglerar fördelningen av ansvaret mellan medlemskommunerna.

Kommunen har inte gjort några borgensförluster under årets första sju månader.

Sedan 1998 redovisas kommunens pensionsskuld enligt den så kallade blandmodellen, vilket innebär att pension som intjänats före 1998 tas upp som en ansvarsförbindelse utanför balansräkningen och pensioner intjänade efter 1998 redovisas som skuld i balansräkningen.

Ansvarsförbindelsen ökar med räntor och minskar med utbetalningar under året. Eftersom utbetalningar sker långt fram i tiden ska skulden nuvärdesberäknas. En nuvärdesberäknad skuld blir högre ju lägre räntan är och vice versa.

I kommunens finansiella mål och riktlinjer finns nu som mål att utbetalningarna för denna skuld ska säkerställas, när ekonomin så tillåter, genom att avsätta pengar (placeringar) eller lösa in delar av ålderskollektivet (partiell inlösen) för att minska utbetalningarna framöver.

Antal personer med särskilda pensionsavtal uppgår till en.

Pensionsförpliktelser (mkr)

	2016-07	2016
Pensionsavsättningar	39,8	40,1
Pensioner som ansvarsförbindelser	235,1	237,1
Finansiell placering	0,0	0,0
Summa pensionsförpliktelser	274,9	277,2
Återlånade medel	274,9	277,2

Balanskravsavstämning

Balanskravet är Kommunallagens regelverk för krav på ekonomisk balans för kommuner, vilket innebär att eventuella uppkomna underskott ska återställas inom tre år. När avstämning mot balanskravet gör är huvudprincipen att realisationsvinster inte räknas med.

Balanskravsutredning (mkr)	2017-07	Prognos 2017	
Årets resultat enligt resultaträkningen	+ 10,0	+	12,7
Reducering av samtliga realisationsvinster	- 0,0	-	0,0
Vissa realisationsvinster enl undantagsmöjlighet	0,0		0,0
Vissa realisationsförluster enl undantagsmöjlighet	0,0		0,0
Orealiserade förluster i värdepapper	0,0		0,0
Årets balanskravsresultat	+ 10,0	+	12,7
Balanskravsunderskott från tidigare år	0,0		0,0
Summa	+ 10,0	+	12,7
Balanskravsresultat att reglera	0,0		0,0

Både periodens resultat (+ 10,0mkr) och om prognosen för 2017 (12,7 mkr) står sig innebär att Surahammars kommun kommer att uppfylla det lagstadgade balanskravet och inga beslut behöver fattas om att täcka underskott under kommande räkenskapsår.

Leasingåtaganden

Kommunen leasar bilar och vissa inventarier samt hyr vissa verksamhetslokaler där kontraktstiden varierar mellan ett år och som längst femton år. Avtalet gällande skolan i Ramnäs tecknades på femton år med det helägda dotterbolaget Ramnäs fastigheter och löper till år 2026. Under hösten 2015 skrevs ett hyresavtal med Orresta förvaltning AB avseende förskola och gäller till år 2020. För att klara flyktingströmmen skrevs avtal

Kommunens leasingavtal gällande bilar klassas som operationella. Under de första sju månaderna år 2017 leasades bilar och transportmedel för totalt 1 883,1 tkr (1 359 tkr). Merparten av leasingkostnaderna härrör till operationell leasing. Leasingkostnader för inventarier uppgick till totalt 904,3 tkr (978 tkr) varav trygghetslarm 431,3 tkr.

Leasing (tkr)	
	2017-07
Operationell leasingavtal > tre år	
Årets kostnader inventarier & utrustning	904
Årets kostnader hyra	2 266
Framtida leasingavgifter inventarier utrustning och hyra	
som förfaller inom ett år	3 926
som förfaller senare än ett år men inom fem år	10 037
senare än fem år	4 536
De höga framtida leasingbeloppet beror på att hyran för skolan finns med fram till år 2026.	

Framtiden

Utmaningarna som vi har framför oss är flera och vi arbetar långsiktigt och strategiskt för att hantera de på ett sätt där kommunen ska kunna leverera god service till våra kommuninvånare:

- ✓ Bredbandsatsningen fortgår så att alla tätorter i kommunen får tillgång till detta
- ✓ Två nya boenden för äldre projekteras, ett i Surahammar med 40 platser och ett i Virsbo med 8 platser.
- ✓ Jägargatan i Virsbo ska börja repareras i en första etapp under hösten och vissa asfaltarbeten ska utföras i Gammelby.
- ✓ Barnomsorgsbehovet förväntas öka tack vare större barnkullar kommande år.
- ✓ Nytt IVPA (I väntan på ambulans) har tecknats. Det nya i avtalet är att kommunens båda räddningsstationer ingår.
- ✓ En ny väg har öppnats, torsdag 7/9, mellan Trångfors återbruk och riksväg 66. Det här medför att trafiken kommer att minska över Åsen.
- ✓ Vårdcentral och sjukgymnastik flyttar till centrum och ett nytt gym öppnar. Under första halvåret 2018 kommer vårdcentralen och sjukgymnastikens verksamhet samt ett nytt gym flytta in i kommunens fastighet i centrum.
- ✓ Fritidsbanken öppnar under hösten. Fritidsbanken är till för alla, oavsett ålder, kön eller var man kommer ifrån. Här kan man låna allt man kan tänka sig för en aktiv fritid och det är ett perfekt ställe att börja på om man vill testa olika idrotter.

Demografin och integreringen av nyanlända kommer att ställa stora krav på att anpassa verksamheterna framöver. Kommunen måste arbeta med lösningar inom både skola och vård- och omsorg då elevkullarnas storlek är betydande samtidigt som kommunen får en åldrande befolkning.

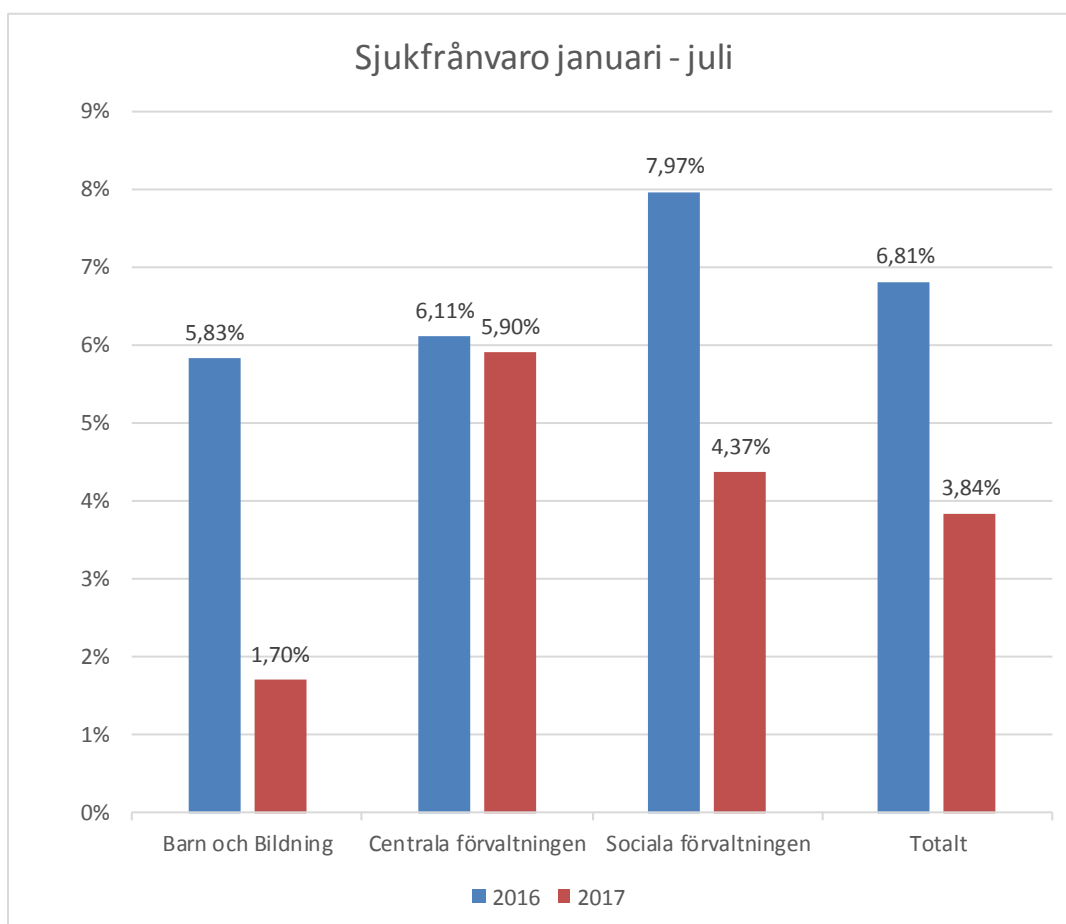
Den förväntade ekonomiska utvecklingen är att arbeta mot en fortsatt hög likviditet, goda resultat som förbättrar kommunens egna kapital och soliditet. Kommunens låneskuld ska minska genom amorteringar och då likviditeten tillåter även extraamorteringar eller inlösen av lån, samtidigt som inriktningen är att inga nya lån ska upptas.

PERSONAL

Syftet med personalekonomisk redovisning är att återge och följa upp ett antal personalstrategiska nyckeltal samt att ge en samlad beskrivning över kommunens största investering och viktigaste resurs, medarbetarna. Delårsuppföljningen har fokus på hälsoläget i kommunen samt hur vi utvecklar vårt förebyggande och hälsofrämjande arbete.

Vår redovisade statistik av sjukfrånvaron innebär att all sjukfrånvaro ställs i relation till all arbetad tid, oavsett anställningsform. Sjukfrånvarons utveckling de senaste fem åren visar en ökning totalt över tid och där främst den psykiska ohälsan ökar för att nu ligga på ungefär samma nivå som fysiska orsaker. Inom kommunen är det relativt stora variationer mellan de olika verksamheterna fram till juli där verksamheter, som återfinns under den centrala förvaltningen har den högsta sjukfrånvaron med 5,90 % och Barn- och bildningsförvaltningen den lägsta med 1,70 % enligt bilden nedan.

Sjukfrånvarons utveckling i procent



Trots att vi mäter sjukfrånvarons utveckling är det viktigt att poängtera att många av våra medarbetare har liten sjukfrånvaro eller inte någon sjukfrånvaro alls.

Kommunens chefer bedriver kontinuerligt och utifrån behovet ett viktigt rehabiliterande arbete med olika insatser som följd. Den tjänst som nyttjas meds hos vår företagshälsovård Avonova är samtalsstöd.

Perioden januari – juli 2017 betalades 3,5 Mkr i sjuklön. Sjuklön är bara en del av vad sjukfrånvaron kostar och tar inte hänsyn till produktionsbortfall, kostnader för rekrytering, introduktion och handledning samt administration.

Kommunen sponsrade även i år anmälningsavgiften till motionsloppet ”Våruset” i Västerås i maj som en del i det hälsofrämjande arbetet och många av kommunens medarbetare deltog. I många år har medarbetare i kommunen nyttjat förmånen att kostnadsfritt bada och träna på Ekängsbadets gym. Kommunen införde ett friskvårdsbidrag fr o m 2017 där medarbetarna kan välja olika friskvårdsaktiviteter och ersättning utgår med halva beloppet, med ett tak på 1500 kronor.

Vi har genom vår företagshälsovård tjänsten Sjuk- och friskanmälan samt våd av barn vilket också är en del i vårt förebyggande arbetsmiljöarbete och ger medarbetaren tillgång till professionell vådrådgivning.

Kommunen arbetar på olika sätt för att marknadsföra sig som arbetsgivare. Under våren arrangerade vi i samarbete med Arbetsförmedlingen en lokal rekryteringsmessa. Syftet var dels att komma i kontakt med vikarier till våra kärnverksamheter och dels att marknadsföra den bredd av verksamheter och kompetenser som finns inom kommunen.

VERKSAMHETSREDOVISNING STYRELSER OCH NÄMNDER

KOMMUNSTYRELSEN

	Budget 2017	Prognos 2017	Avvikelse budget-	Utfall 2016	Utfall 2017-07	Utfall 2016-07
Centralförvaltning	30 872	29 959	914	24 132	16 112	14 487
Politisk verksamhet	4 005	3 233	772	3 423	1 683	1 931
Revision	514	450	64	504	59	205
Köp av verksamhet	57 171	59 042	-1 871	56 905	37 650	33 415
Bidrag	1 181	829	352	2 291	656	953
Facklig verksamhet	1 184	1 295	-111	1 181	755	655
Central vaktmästarenhet	5 857	6 784	-927	5 984	3 996	3 219
Personalvård	2 438	1 298	1 140	1 243	757	740
Arbetsmarknadsåtgärder	4 742	5 068	-326	4 886	4 088	2 281
Fastigheter	31 873	31 873	-0	28 180	15 654	13 988
Parker o grönområden	5 100	5 100	0	4 554	2 759	2 515
Gator o vägar	8 000	9 207	-1 207	8 934	6 333	3 987
Skogsvård	125	125	0	54	67	87
Fastigheter ej bolagen, netto	-5 973	-5 973	0	-6 885	-3 884	-4 173
Oförutsett, Ks till förfogande	6 706		6 706		0	
Summa	153 795	148 290	5 505	135 384	86 687	74 291
Lokalvård	10 085	10 085	-1	9 568	5 609	5 562
Restaurangtjänst	13 978	15 036	-1 058	14 876	9 185	8 542
Summa	177 857	173 411	4 446	159 828	101 481	88 396

Kommentarer

En del av verksamheterna under Kommunstyrelsen prognostiserar överskott samtidigt som andra visar på överskridande av de budgeterade medlen. Totalt sett redovisar Kommunstyrelsen en prognos med ett överskott på 4 446 tkr.

Fremsta anledningen till det prognostiserade överskottet är att posten oförutsett inte nyttjas.

Personalvård har kostnaderna fortsatt att minska genom bytet av leverantör gällande sjuk- och friskänmälan som gjordes förra året.

Sedan prognostiseras att de budgeterade konsultkostnaderna inte kommer att vara så höga främst p g a att olika projekt har skjutits på framtiden. Resterande del av det prognostiserade överskottet återfinns bland personalkostnader då vakanta tjänster funnits sedan våren och inte kommer tillsättas förrän senare delen av året.

Det prognostiserade underskottet gällande gator och vägar kan härledas till asfaltering. Under hösten 2016 gjordes återställningsasfaltering efter fibergrävning i Surahammar, där kommunen först stod för kostnader och vidarefakturerade sedan beloppen. Då slutregleringen gjordes under våren 2017 visade sig att kostnaderna översteg de budgeterade med 1,2 mkr.

Även verksamhet Restaurangtjänst prognostiserar ett stort underskott. Avvikelsen beror på tre saker. Intäkterna som avser äldreomsorgsmåltider kommer inte nå upp till budget. Personalkostnaderna kommer inte att kunna hålla vilket delvis beror på en ny tillsatt tjänst samt ökade vikariekostnader. Den tredje orsaken är att livsmedelskostnaderna har ökat.

Årets verksamhet

Kommunen har skrivit avtal med IP-Only och påbörjat en satsning gällande fiberutbyggnad. Alla hushåll både centralt och på landsbygd samt företagare ska erbjudas fiberutbyggnad.

Arbetscenter har ett bra samarbete med IFO och Arbetsförmedlingen där de har gemensamma planeringsdagar 2 gånger/ år utöver ordinarie träffar. Arbetet med att få ner ungdomsarbetslösheten finns som ett prioriterat område. Samverkan med AF, VKL (projekt #jag med) gör att vi vill hitta en röd tråd i arbetet att minska ungdomsarbetslösheten.

En teknisk förvaltning har skapats under perioden, vilken i nuläget omfattar restaurangtjänst, lokalvård, fastighetskötsel, drift samt gata och park.

Underhållsarbetet på barnomsorgen lokaler Skogsglantan och Ängsgården, som pågått i 2 år, är nu snart till ända och 13 avdelningar har fått nya ytskikt, nya fönster har monterats och delar av ventilationen har åtgärdats.

Tuppkärsskolan har under sommarlovet färdigställts med nya golv.

Hanverkshuset i Ramnäs har fått ny fasad.

Arbetet med en entreprenadupphandling för byggnationen av den nya Vårdcentralen pågår.

Under perioden har arbetet med de 40 nya vårdplatser på Källbogården fortlöpt, ett viktigt delmål i detta projekt uppnåddes under perioden då det nu finns ett politiskt beslut om placering och gestaltning av den nya fastigheten.

Upphandlingen av nytt tak på Mc museet, drog tyvärr ut på tiden vilket resulterade i att förvaltningen beslutade att senarelägga arbete tills efter sommaren. Detta för att minimera störningen för verksamheten under deras högsäsong. Detta arbete ska utföras under 2017.

På Österängens äldreboende har en ny avdelning med 7 platser färdigställts och går under namnet Blomsterängen.

Ny upphandling har genomförts gällande gatudrift, parkdrift och vinterväghållning. Den tidigare entreprenören PEAB, kommer att fortsätta driva denna entreprenads samtliga tre områden.

Framtid

Under hösten kommer verksamheten inom överförmynderi att övergå till Västra Mälardalens kommunalförbund, VMKFB. Vid årsskiftet kommer ett nytt ekonomisystem, CGI, att införas även det tillsammans med VMKFB.

Infrastrukturen är mycket viktig för kommunens invånare. Det förs en ständig dialog om detta mellan representanter från kommunen och Kollektivtrafikmyndigheten. Denna dialog kommer att fortsätta för att säkerställa väl fungerande kommunikationer även i framtiden.

I Surahammar startar vi i samband med årets ”Ge bort till sport” en Fritidsbank i Surahammar. Fritidsbanken kommer söndagen den 10 september att vara öppen för första gången.

Kommunen storsatsning gällande fiberutbyggnaden kommer att fortgå.

Ett nytt gymnasieavtal med Västerås ska fastställas under hösten och träda i kraft fr o m årsskiftet 2017/2018.

BARN OCH BILDNINGSNÄMNDEN

	Budget 2017	Prognos 2017	Avvikelse budget- prognos	Utfall 2016	Utfall 2017-07	Utfall 2016- 07
Förskolan	47 981	48 520	-539	46 071	28 013	27 024
Mellersta rektorsomr ÅK F-3	21 208	20 818	390	19 336	12 620	10 558
Mellersta rektorsomr ÅK 4-6	15 702	16 323	-621	13 787	9 818	7 767
Södra rektorsområdet	17 679	17 905	-226	18 597	10 754	10 611
Norra rektorsområdet	13 824	14 101	-277	13 840	8 360	8 138
Interkommunala ersättningar	12 000	11 530	470	13 355	8 029	7 299
Skolskjutsar	5 690	6 957	-1 267	6 565	4 264	4 208
Centralt pedagogiskt	2 447	2 659	-212	651	1 692	699
SVA	1 760	1 147	613		236	
Intäkter förskola/fritids	-5 996	-6 196	200	-5 783	-3 572	-3 481
Utvecklare, SYV, Kulturpedagog	1 455	1 434	21	1 485	836	877
Elevvård	4 098	4 191	-93	3 597	2 491	1 980
Ekängsbadet	825	1 087	-262	1 565	636	1 056
Biblioteket	5 344	5 024	320	4 899	2 930	2 858
Fritid	1 255	1 250	5	3 120	729	1 901
Föreningsbidrag	1 896	1 860	36		1 059	
Summa	147 168	148 611	-1 442	141 084	88 895	81 494

Kommentarer

Barn- och bildningsnämnden prognostiserar ett underskott på 1 442 tkr. Största anledningen till det prognostiserade överskridandet jämfört med budget återfinns inom skolskjutsar. Sedan förväntas utfallet av statsbidrag inom både förskolor och skolor bli betydligt lägre än budgeterat.

Årets verksamhet

Någorlunda inom ram första halvåret bortsett från interkommunala kostnader och underbudgeterad skolskjutspost.

Mellersta och norra rektorsområdet har i samband med lågstadiesatsningen gjort personalförstärkningar. Eftersom vi fick en extra tilldelning i denna satsning så har vi haft en högre bemanning än vi annars skulle ha haft vilket också var syftet med bidraget. Under sommaren fick vi besked om att tilldelningen för 17–18 blir på en lägre nivå. Det innebär att vi ändå lagt samma organisation för att behålla personalförstärkningen i lågstadiesatsningen men inte kommer att ha budget för det under nästa läsår. Effekten på halvåret blir -750 tkr mot budget.

För förskolan så fanns inte den extra avdelningen på Blåbärsvägen budgeterad. Vi fick inte heller beviljat bidrag för mindre barngrupper 17–18 vilket innebär -370 tkr för andra halvåret. Interkommunala kostnader gick under första halvåret back mot budget men hösten har vi färre elever hos andra huvudmän både inom förskolan och skolan så det blir förmodligen ett positivt resultat om inte antalet särskoleplaceringar externt ökar. Vi har en ökad kostnad för hösten för särskolan (numera Mellersta 4–6) på grund av en ökad bemanning av ett par nya resurskrävande elever. Alternativet hade dock varit en högre kostnad på både interkommunal kostnad och skolskjuts med placering av dessa i Västerås.

Resultat

När det gäller betygsstatistiken för våren 2017 har nämndens målsättning med 40 procent A-C nåtts i nästan samtliga ämnen med en viss variation mellan skolorna vilket är ett bra resultat. I fritidshemmen har vårens föräldraenkät gett sämre resultat vilket föranleder åtgärder som beskrivs nedan. Vi har fortfarande inte nått målet med elever behöriga till gymnasiet över 90%.

Analys och åtgärder.

Förskola I Surahammar har barnantalet fortsatt att öka. ICDP utbildningen fortsätter på ett lyckosamt sätt och utvärderas löpande. Förskollärare fick en extra höjning i lönerevisionen för att möta trycket från yttre lönetryck och därmed kunna behålla och rekrytera behörig personal.

Åtgärder: Nämnden har fattat beslut om att vi kan hyra en förskolbuss för en avdelning som tyvärr är försenat. Vi arbetar vidare med en ny ägare om en utbyggnad av Cityförskolan med ca tre avdelningar. Då får vi lokalförutsättningar att göra mindre barngrupper i förskolan som nämnden fattade beslut om i början på 2017. Det som måste till är budgetförutsättningar för en utökad personalstyrka. ICDP utbildningen fortsätter. Vi har under detta läsår tillsatt två IT utvecklare och två kvalitetsutvecklare som kommer att hjälpa cheferna. Två nya chefer börjar hösten 2017 så de skall få möjlighet att anta nya utmaningar.

Grundsärskola Under läsåret har särskolan än en gång bytt lokaler så att de kommit närmare vår mellanstadieskola. Syftet var att eleverna skall vara närmare jämnåriga kamrater i den mån det går. Personal och elever var positiva till denna åtgärd. Utvecklingen av pedagogiska planeringar fortsätter inom förskolan liksom ambitionen att rekrytera behörig personal. Vi kommer att skapa bättre rutiner för att kunna följa upp skolinspektionens krav och nämndens önskemål efter den förra inspektionen då vi återförde delegationen till nämnden från rektor.

Fritidshem

Vi har idag en alltför många barn per vuxen. Detta är i och för sig ett generellt problem i Sverige men något förbättrats av fritidshemssatsningen som vi tar del av. Vi har också för liten yta generellt för verksamheten i synnerhet i Ramnäs. Där visar också enkäterna att utvecklingen går åt fel håll.

Åtgärder:

Vi skall fortsätta utveckla dokumentationen på fritidshemmen för att utveckla verksamheten. Vi skall försöka minska antalet barn i fritidsgrupperna och öka lokalytan på flera platser. Vi måste även se över belastningen på ett fåtal utbildade pedagoger för att minska sårbarheten i organisationen och förbättra deras arbetsmiljö och möjliggöra ett bättre planeringsarbete. Där kommer vi också att se över villkoren för personalen att kunna sköta den pedagogiska planeringen. Möjligheterna för gemensamma konferenser i början på året skall vi försöka lösa genom att flytta en stängningsdags till skolstarten för att möjliggöra mer gemensam pedagogisk planering.

I norr har vi delat upp alla barnen i flera grupper för att sprida ut dem i den begränsade miljön som är tillgänglig.

Grundskola

Vi har fortfarande för få elever som är behöriga till gymnasiet. I många fall beror detta på frånvaron och att vi inte lyckats motivera eleverna till större ansträngningar.

När det gäller motivation så är vår grundtes att en bra lektion är den bästa metoden. Vi har därför fortsatt att jobba med pedagogiska planeringar som skall göra det tydligt för elever och föräldrar, skapa en enhetlighet mellan skolorna och förbättra stadieövergångar. Arbetet med att göra dem mer lättförståeliga och enhetliga fortsätter.

Vi är fortfarande utvecklingsbara vad det gäller analysförmåga och koppla åtgärder till förväntat resultat på rektorsområdesnivå men det går framåt.

En av våra största utmaningar är frånvaron i skolan. Den har tyvärr ökat lite grand i de flesta skolor och då både den giltiga och den ogiltiga. Nämnden har också beslutat om att vi skall minska frånvaron.

Vi är inte helt nöjda med studieron, som är en förutsättning för goda resultat för de flesta elever, vilket nämnden påpekade i kvalitetsdialogen under våren 17 och tidigare liksom nu har som mål för verksamheten.

Vi har i samband med PISA satsningen som SKL hade kommit fram till att kollegialt lärande är en positiv framgångsfaktor. Vi har dock inte enats om hur en modell för alla skall fundera så det är en utmaning för kommande år.

I norr har vi elevledda samtal som är uppskattat men som vi inte genomför mer genomgripande förrän alla känner att det är en bra modell.

Åtgärder: Vi har enats om en ny Skolnärvaroplan som är gjord av rektorsgruppen och elevhälsan för att provas under ett år. Syftet är en ökad insikt om problemen med frånvaron samt en ökad förståelse av hur vårt agerande kan motverka detta. Rollfördelningen skall vara tydlig och den skall utvärderas två gånger under året för att ständigt vara aktuell.

När det gäller lärares förmågor att anpassa undervisningen för elever med skiftande behov och eventuella funktionsnedsättningar började vi redan med språksatsningen 2015. Vi har en anpassningsmodell som vi försöker lyfta varje år för att påminna och värdera i vad mån lärare gör dessa anpassningar. Rektorsgruppen tror dock att lärare har en förmåga att överskatta denna förmåga. Vi har två föreläsningar som skall utveckla denna förmåga under hösten 2017. Vi beslutade i rektorsgruppen under våren att vi skall vara med i Specialpedagogiklyftet under läsåret 2017–18. Vi tror även att denna satsning kommer att skapa ökad kunskap och gemensam syn på våra möjligheter att anpassa så mycket som möjligt utifrån elevens förutsättningar. På sikt kommer detta att leda till högre måluppfyllelse för hela skolsystemet. Vi kommer att utvärdera detta under hösten med en anonym självvärderingsenkät.

För att öka möjligheterna till mer motiverande NO-lektioner och efter förfrågan från några pedagoger har Surahammar under våren sökt medlemskap NTA för att kunna använda deras specialanpassade lådor i undervisningen.

Vi har satsat på ökat intresse för läsning även inom fritidshemmets verksamhet och försöker skapa en större uppsättning hjälpmedel som kan underlätta för elever med olika typer av funktionsnedsättning.

Vi skall under året utveckla vår organisation vad avser individuellt stöd till elever med olika funktionsnedsättningar eller andra ”stödbehov”. En grund är att fortsätta utvecklingen av anpassningar på individnivå för att öka insatser tidigt och för att förlägga ansvaret mer på pedagogen för att utnyttja alla möjligheter innan ett åtgärdsprogram upprättas. Vi behöver finna mer varierande arbetsformer för att bättre utnyttja våra resurser och möta eleverna utan att det uppstår marginaliserade effekter.

Generella åtgärder

Vi skall få bättre koll på våra IT verktyg. När det gäller IT utrustning har staten föreslagit en

ökad täthet för både skola och förskola inom en treårsperiod. För att förbättra rutiner och ekonomiskt ansvar har några IT-strategier inom skolan fått ett utökat uppdrag för kontroll av våra enheter. De har även ett uppdrag att förbereda implementering av programmering till nästa läsårsstart. Varje rektor får i fortsättningen egen budget, beställning och uppföljningsansvar för respektive enhets verktyg.

Det behöver därför i under kommande tre år ske en succesiv utökning av budget för att möta statens krav. Vi har valt att ha vagnar på skolorna för att kunna ha en blandad miljö med paddor och datorer utifrån det pedagogiska behovet. Vi kommer alltså inte att ha en till en med egna datorer eller paddor till eleverna. Vi tycker att fördelarna är övervägande. I fortsättningen kommer vi att möta nämndens mål med uppföljning löpande under året för att inte belasta kvalitetsdialogen i nämnden med för mycket innehåll samtidigt.

SOCIALNÄMNDEN

	Budget 2017	Prognos 2017	Avvikelse budget-	Utfall 2016	Utfall 2017-07	Utfall 2016- 07
Individ och familjeomsorg	25 935	21 827	4 108	20 794	13 703	14 196
Komvux	1 700	701	999	1 440	1 790	599
Missbruksenheten	4 060	7 069	-3 009	5 020	5 307	2 581
Global	0	0	0	-5 407	4 164	2 207
Psykiatrin	1 465	1 122	343	1 495	828	835
LSS-boende i annan kommun	3 004	4 356	-1 352	4 285	2 550	2 387
Ledsagare, kontakt, stöd via LSS	654	619	35	619	378	388
LSS- personlig assistent	9 260	10 334	-1 074	8 701	5 899	4 269
LSS-verksamhet exkl. personlig	19 390	19 681	-291	19 467	11 793	11 224
Hemtjänst inkl Dynabacken & Städet	34 989	34 668	321	34 651	20 957	20 336
Larm	786	739	47	783	431	572
Särskilda boenden inkl Österängen	47 428	49 695	-2 267	45 626	30 073	26 204
Sjukgymnastik/Arbetssterapi/Dagvård	4 213	3 371	842	4 331	1 968	2 422
Kommunsjuksköterskor	8 687	9 078	-391	8 991	5 490	5 467
Färdtjänst	1 400	705	695	1 242	411	797
Gemensamt	5 559	5 486	73	6 727	3 033	4 205
Summa	168 530	169 452	-922	158 765	108 775	98 689

Kommentarer

Socialnämnden prognostiserar ett underskott med 922 tkr.

Personliga assistanskostnader har ökat vilket till stor del beror på att omvårdnadskrävande brukare fått tillfällig utökning av assistans eller personlig assistans enligt LSS § 9:2 men ej beviljas assistansersättning enligt Socialföräkringsbalken.

Kostnaden för introduktion av personliga assistenter har ökat då det är svårt att finna passande personal till vårdtunga assistansbrukare

Den sammantagna kostnaden för särskilda boenden visar på ett överskott, detta trots tillskapande av korttidsplatser främst på Källbogården.

Medicinskt färdiga visar ett överskott tack vare att korttidsplatser erbjudits.

Inom individ- och familjeomsorgen kommer budgeten inom missbruksenheten att överskridas på grund av uppstartskostnader för stödboendet samt externa placeringar. Planerat resultat av stödboendet kommer först år 2018. I budget gällande LSS-boende i annan kommun räknades att kostnaderna skulle minska vid halvårsskiftet, vilket inte kommer att kunna uppfyllas.

Årets verksamhet

Två nya avdelningar för dementa har kommit till, Blomsterängen och Björkbacken. Korttidsavdelning har i och med detta upphört och korttidsplatser erbjuds nu flexibelt på våra

särskilda boenden. Vi håller för närvarande verkställighetskravet på 3 månader till särskilt boende.

Hemtjänsten har haft fortsatt positiv utveckling vad gäller både ekonomi och arbetsmiljö.

Mälardalens brand och räddningstjänst, MBR, har haft tillsyn på bland annat servicehuset Städet och nya lagkrav kommer kräva nya ombyggnationer. Det krävs bland annat loftgångar. Tekniska avdelningen har uppdraget att svara på tillsynsrapporten.

Inom IFO: En dramatisk minskning av antalet ensamkommande har skett vilket har inneburit att förändringar av verksamheten. Det förekommer dock en del drogproblematik med de ensamkommande som finns på orten.

Kommunens modulboende Misteln för personer med missbruksproblematik håller på att avslutas. En uppstart av ett stödboende/härbärge startade 1/5 på Vandrarnhemmet. Syftet med att starta stödboende på Vandrarnhemmet är att vi kan stötta gruppen i egen regi med kommunanställd personal. Vi ser en personlig och ekonomisk vinning med denna nya insats. I nuläget har vi ett flertal externa placeringar vilka kommer att erbjudas plats på stödboendet.

Vad kommer hända under hösten?

Vi kommer arbeta vidare med revideringen av ledningssystemet för kvalitet och klargöra hur processer, rutiner, ansvarsfördelning, samverkan och det systematiska förbättringsarbetet ska vara, vilket beräknas vara klart att följa from 1 februari 2018.

Vi behöver även revidera socialnämndens mål.

Under våren har planeringen av nya Vårdboenden på 40 platser påbörjats och kommer fortsätta även under hösten med förhoppning om upphandling vid årsskiftet.

En ny lag beräknas träda i kraft 1 januari 2018 vilket innebär att utskrivningsklara patienter ska skrivas ut fortare från sjukhusen. Samverkan mellan kommuner och landstings öppna och slutna hälso- och sjukvård ska förbättras för att undvika onödig sjukhusvistelse för utskrivningsklara patienter. Ett intensivt arbete pågår i länet tillsammans med region Västmanland gällande en trygg och säker utskrivning från sjukhusen. För att möta upp kraven så har Socialnämnden planerat att starta upp ”Trygg hemgång”. Trygg hemgång innebär att det ska finnas ett team som specialiserat sig på denna uppgift.

Socialnämndens mål för tillsyn av alkoholservice tobak m.m.

Alla som söker tillstånd får ett professionellt och tydligt bemötande.

Kommentar: ja

Överkonsumtion av alkohol minskar. Särskilt fokus ska ligga på ungdomar och unga vuxna.

Kommentar: Tillsyn utförs enligt plan med inriktning på ordning och nykterhet.

Folkhälsan förbättras.

Kommentar: Genom att motverka att överservice sker i restaurangmiljö och att tobak, folköl och läkemedel inte säljs till minderårig. Tyvärr har vi ingen som jobbar med ANDT-frågor där stor vikt läggs på att förbättra folkhälsan.

Endast seriösa entreprenörer erhåller tillstånd.

Kommentar: Noggrann kontroll görs alltid av de som ansöker om servicestillstånd.

Tydliggöra sambandet mellan matservice och alkoholservice.

Kommentar: Det är ett lagkrav att matservice finns i samband med alkoholservice. Inget tillstånd beviljas utan att det tydligt framgår.

Verka för alkoholfria ungdomsmiljöer och ungdomsarrangemang.

Kommentar: Ungdomsperspektivet finns alltid med i bedömningen när ett servicestillstånd meddelas eller avslås.

Vård och omsorg

Socialnämndens mål för särskilt boende

Enligt Kolada, kommun och landstingsdatabasen, såg statistiken 2016 ut som följer:

Minst 85 % av personalen har undersköterskeutbildning Kolada: Personal med adekvat utbildning boenden som ger särskild service 78% vardagar, 71% helgdagar.

Minst 85 % av brukarna skall vara mycket nöjda med helheten av omsorgen. Kolada 2016: Brukare nöjda med helheten 83 %

Samtliga brukare ska uppge att de är mycket nöjda med personalen bemötande. Kolada 2016: Brukare nöjda med personalen bemötande 86%

Minst 85 % av brukarna skall vara nöjda med hur man tar hänsyn till deras åsikter och önskemål. Kolada 2016: Brukare nöjda med att hänsyn tas till åsikter och önskemål 71%.

Minst 80 % av brukarna skall vara nöjda med sin sociala samvaro och de aktiviteter som erbjuds Kolada 2016: Brukare nöjda med sociala aktiviteter 64% Målet var 80% (Stora Källbo 40%, Städet 70%, Dynabacken 83%)

Socialnämndens mål för hemtjänst:

Enligt Kolada, kommun och landstingsdatabasen, såg statistiken 2016 ut som följer:

Minst 75 % av personalen har undersköterskeutbildning.

Kommentar: När det gäller utb. personal så tar man i första hand de som har utb. men som läget ser ut så tar man den personal man får tag på. Uppmuntrar personal som inte har utbildning att söka undersköterskeutbildning

Minst 90 % av brukarna skall vara mycket nöjda med helheten av omsorgen. Kolada 2016: Brukare nöjda med helheten 90 %

Kommentar: Målet att ha nöjda kunder/brukare är något man kämpar med hela tiden och förhoppningsvis kanske vi också genom våra förstabesök hos brukare (chef/personal) kan höja nivån.

Samtliga brukare skall uppge att de är nöjda med personalens bemötande. Kolada 2016:

Brukare nöjda med personalen bemötande 97%

Kommentar: Bemötande biten är svår men samma som ovan och att vi som chefer vågar ta tag i problemet när vi får till oss det.

Minst 85 % av brukarna skall vara mycket nöjda med hur man tar hänsyn till deras åsikter och önskemål. Kolada 2016: Brukare nöjda med att hänsyn tas till åsikter och önskemål 85%.

Kommentar: Ang. åsikt o önskemål samma som punkt 2. Snabb genomförandeplan. Detta är svårt men jobbar med det hela tiden.

Minst 70 % av brukarna skall vara mycket nöjda med aktiviteter som erbjuds och med möjligheten till social samvaro Kolada 2016: Inom hemtjänsten besvärades ca 20% av känsla av ensamhet jämfört med landet i stort som hade 14 %. Fanns ingen direkt fråga om social samvaro eller aktiviteter. Målet var att 70% skulle vara nöjda med detta.

Kommentar: Aktiviteter försöker vi anpassa efter efterfrågan men det kan vara svårt med planering.

Socialnämndens mål för personlig assistans.

Alla personliga assistenter (inkl. PAN) skall ha den kompetens som socialstyrelsen bedömer att personliga assistenter minst skall ha. Kommentar:58% har den formella utbildningen dvs 21 av 36

Brukarna är nöjda med hur personalen tar hänsyn till deras synpunkter.

Brukarna är nöjda med hur personalen tar hänsyn till deras integritet.

Brukarna är nöjda med hur genomförandeplanen följs.

Brukarna har förtroende för verksamheten.

Kommentar: Ingen brukarundersökning har genomförts. Under hela våren har chefstiden lagts på rekrytering och bemanning. Finns stora svårigheter att finna och behålla personal med rätt kompetens till flera brukare med stort omvårdnadsbehov i eget boende.

Socialnämndens mål för LSS-verksamhet (exkl. personlig assistans).

Minst 90 % skall ha hela eller delar av den kunskap som socialstyrelsen bedömt som värdefull i arbetet med målgruppen (SOSFS 2014:2). Kommentrar: 83 % har gymnasiekompetens mot målgruppen. 7 av 41 saknar gymnasiekompetens eller inriktning.

Minst 90 % av brukarna eller dess företrädare skall vara mycket nöjda med verksamheten som helhet.

Brukarna är mycket nöjda med personalens bemötande.

Brukarna är nöjda med det stöd de får för att utveckla/behålla sina förmågor.

Brukarna känner att de är med och bestämmer.

Socialnämndens mål för gruppboende enligt LSS.

Brukarna är nöjda med hur personalen tar hänsyn till deras synpunkter.

Brukarna är nöjda med hur personalen tar hänsyn till deras integritet.

Brukarna är nöjda med hur genomförandeplanen följs.

Brukarna och dess anhöriga har förtroende för verksamheten.

Brukarna känner sig trygga på gruppboendet.

Socialnämndens mål för daglig verksamhet.

Brukarna är nöjda med hur personalen tar hänsyn till deras synpunkter.

Brukarna är nöjda med innehållet i de uppgifter som erbjuds på daglig verksamhet.

Brukarna trivs på daglig verksamhet.

Brukarna är nöjda med hur de utvecklas på daglig verksamhet.

Socialnämndens mål för korttidsvistelse.

Brukarna och deras föräldrar känner trygghet med verksamheten.

Brukarna och deras föräldrar upplever att självständigheten utvecklas genom korttidsboendets verksamhet.

Brukarna får göra aktiviteter som de tycker om under korttidsvistelsen.

Socialnämndens mål för fritidsverksamhet för funktionshindrade.

Deltagarna känner att de får ett större socialt umgänge.

Kommentar: Inga brukarundersökningar har genomförts första halvåret 2017.

Bomöten genomförs regelbundet likaså brukarmöten på daglig verksamhet. Då det finns svårigheter att kommunicera verbalt så har inte brukare fått möjlighet att svara på någon enkät angående medbestämmande, bemötande och delaktighet. Uppfattar dock att det tas hänsyn synpunkter tas dock hänsyn till i det dagliga arbetet och att det framkommer till personal eller direkt till chef om någon inte känt sig vänligt bemött av personal. Detta tas alltid upp till diskussion. Genomförandeplaner blev uppföljda i tid.

Individ- och Familjeomsorgen

Socialnämndens mål för barn och ungdom:

Genom förebyggande insatser minskar antalet placeringar.

Genom förebyggande insatser upptäcks/förhindras riskbeteende och missbruk tidigt.

När insatser krävs sker samverkan mellan alla berörda.

Kommentar: Nämnden har påbörjat ett tätt samarbete med skolan för att tidigt kunna upptäcka och förhindra social problematik. Nämnden har haft flera planeringsdagar tillsammans med skola där man kartlagt den problematik som finns bland barn och unga i kommunen samt lagt fram förslag på åtgärder som ska sättas in i ett tidigt stadie. Nämnden har under våren även haft ett stort antal nätverksmöten/SiP:ar med landsting, skola och andra samarbetspartners för att få till bästa möjliga stöd för klienterna. All personal har fått utbildning och intern och extern handledning.

Socialnämndens mål för ensamkommande flyktingbarn:

Att alla studerar eller har arbete när de lämnar verksamheten.

Kommentar: Global har trots ett ökat antal ungdomar i verksamheten erbjudit läxhjälp och individanpassat stöd till alla ungdomar. Ett stödboende har öppnats där ungdomarna har möjlighet att ta mer ansvar för sin vardag men ändå få ett anpassat stöd ifrån personal på boendet. Detta har bidragit till att många ungdomar mår bättre och inte blir ”institutionaliserade”. All personal har fått handledning i hur de ska bemöta ungdomarna på ett gott sätt och bygga upp deras självförtroende

Socialnämndens mål för försörjningsstöd:

Alla som erhåller försörjningsstöd får hjälp och stöd som ökar deras möjlighet till egen försörjning.

Kommentar: Alla som söker försörjningsstöd ska vara inskriven på arbetsförmedlingen, vara aktivt arbetssökande och har en handlingsplan från AF för att få stöd och hjälp. Handläggare genomför motiverande samtal. I det fall där personen är långt ifrån arbetsmarknaden och är sjukskriven eller har varit sjukskriven länge så har handläggare om möjligt att planera ett SIP möten med berörda för att komma vidare t ex mot sjukersättning.

Alla som är under 30 år och beroende av försörjningsstöd skall omgående få stöd för att komma in på arbetsmarknaden, påbörja studier eller annan kompetenshöjande verksamhet.

Kommentar: Arbetscenters konsulent och ekonomihandläggare träffas regelbundet angående de ungdomar som är under 30 år. De genomför sedan en kartlägningsfas med ungdomen för att finna en lämplig aktivitet såsom sysselsättning eller utbildning.

Alla barn och ungdomar skall ges möjlighet att utöva fritidsaktiviteter.

Kommentar: Det ingår normalt en viss summa i försörjningsstödet som ska räcka till fritidsaktiviteter, för de som har det extra svårt finns en möjlighet att få ytterligare bidrag. I Surahammar så räknas inte hela barnbidraget, utan 100 kronor av barnbidraget räknas ej in i normen för försörjningsstöd vilket totalt ger barnet extra 1200: - per år.

Socialnämndens mål för missbruksvård:

Genom förebyggande arbete upptäcks riskbeteende och missbruk tidigt.

Genom effektiv öppenvård förhindras placeringar.

I samverkan med andra aktörer erbjuds eftervård, stöd, utbildning och andra insatser.

Kommentar: Nämnden har under 2017 sett över sina insatser gällande unga med missbruk 18–25 och valt att gå in och erbjuda ett omfattande stöd tidigt i missbruket för att försöka förhindra att problematiken eskalerar. Barn och ungdomshandläggare utreder unga upp till 21 år och använder sig av BBIC metodiken för att unga ska få rätt hjälp och utreda om det finns resurser i ungdomens naturliga nätverk som kan vara ett stöd för att bli fri från sitt missbruk. Ett stödboende har öppnats i kommunen för att kunna erbjuda omfattande vård på hemmaplan och även se till att personer inte behöver placeras på grund av hemlöshet.

Socialnämndens mål för arbetet mot våld eller hot i nära relationer samt hedersrelaterat våld eller hot:

De personer som socialtjänsten möter som utsätts för våld av närstående skall få omedelbar hjälp, ett gott bemötande och insatser anpassade efter behov oavsett ålder, etnicitet, sexuell läggning, funktionsnedsättning eller missbruk och beroende.

De barn som socialtjänsten möter som utsätts för och/eller bevittnar våld av/mot närstående skall få omedelbar hjälp, ett gott bemötande och insatser anpassade efter behov.

De personer som socialtjänsten möter som utövar våld mot närstående skall få det stöd och den hjälp de behöver för att våldet ska upphöra.

Kommentar: Alla anställda inom nämnden har utbildats inom VIR. Vissa anställda har valts ut för att ytterligare utbildning inom området för att få spetskompetens och kunna handleda sina kollegor. Det finns ett gott och nära samarbete mellan de olika enheterna inom IFO vilket gör att alla som söker stöd får omedelbar hjälp utifrån sin situation. Kvinnofridssamordnaren arbetar aktivt för att se till att de rutiner och den kunskap som finns inom IFO används.

Socialnämndens mål för den kommunala vuxenutbildningen:

Att använda Komvux som en arbetsmarknadspolitisk åtgärd.

Socialnämndens mål för den kommunpsykiatrin:

Alla som har kontakt med kommunpsykiatrin erbjuds sysselsättning.

Kommentar: Kommunpsykiatrin har aktivt arbetat med att individen själv ska kunna styra och föreslå vilken sysselsättning som passar. Sysselsättningen anpassas utifrån individens egna förutsättningar och erfarenheter. Alla som vill ha en sysselsättning har en. Personalen jobbar aktivt med att hitta nya sysselsättningsområden utanför Centralpunktens område

BYGG- OCH MILJÖNÄMNDEN

	Budget 2017	Prognos 2017	Avvikelse budget-	Utfall 2016	Utfall 2017- 07	Utfall 2016-07
Bygg och Plan	2 607	2 026	581	1 076	1 182	787
Vägsamfälligheter	125	125	0	66	123	-15
Miljö- och hälsoskydd	1 247	1 247	0	841	751	264
Bostadsanpassning	2 024	1 865	159	1 134	1 243	690
Summa	6 003	5 263	740	3 117	3 299	1 726

FINANSIELLA RAPPORTER

RESULTATRÄKNING (TKR)

	Not	Kommunen		Utfall 2016	Utfall 2017-07	Utfall 2016-07
		Budget 2017	Prognos 2017			
Verksamhetens intäkter	1, 8	104 617	140 000	143 683	66 427	70 861
Verksamhetens kostnader	2	-610 486	-634 000	-621 184	-370 104	-346 338
<i>varav pensionsutbetalningar</i>		<i>-13 608</i>			<i>0</i>	<i>-8 791</i>
Jämförelsestörande poster	3					
Avskrivningar	3	-26 500	-25 000	-21 983	-12 297	-13 449
Verksamhetens nettokostnad		-532 367	-519 000	-499 484	-315 974	-288 925
Skatteintäkter	4	445 504	445 913	430 457	260 462	249 970
Generella statsbidrag	5	103 789	89 766	117 245	67 460	59 648
Finansiella intäkter	6	1 000	1 000	1 703	781	1 165
Finansiella kostnader	7, 8	-6 940	-5 000	-3 881	-2 703	-2 571
Resultat före extraordinära poster		10 986	12 679	46 041	10 026	19 287
Extraordinära intäkter						
Extraordinära kostnader						
Aktuell skatt						
Uppskjuten skatt						
Årets resultat		10 986	12 679	46 041	10 026	19 287

BALANSRÄKNING (TKR)

		Kommunen		
		Utfall	Utfall	Utfall
		2017-07	2016-12	2016-07
	Not			
TILLGÅNGAR				
Anläggningstillgångar				
Materiella anläggningstillgångar				
Mark, byggnader & tekniska anlägg.	9	323 594	321 598	320 771
Maskiner & inventarier	10	7 940	9 919	9 370
Finansiella anläggningstillgångar	11	75 779	75 822	70 852
Summa anläggningstillgångar		407 313	407 339	400 992
Bidrag till statlig infrastruktur	12	10 506	10 807	11 021
Omsättningstillgångar				
Förråd	13	418	425	471
Fordringar	14	46 703	56 494	37 457
Kassa och bank	15	139 915	140 560	137 269
Summa omsättningstillgångar		187 037	197 479	175 197
SUMMA TILLGÅNGAR		604 856	615 625	587 211
EGET KAPITAL, AVSÄTTNINGAR OCH SKULDER				
Eget kapital	16			
Årets resultat		10 026	46 041	19 287
Resultatutjämningsreserv			0	0
Övrigt eget kapital		173 644	127 604	127 604
Summa eget kapital		183 670	173 644	146 891
Avsättningar				
Pensionsavsättning	17	39 753	40 087	39 934
Andra avsättningar	18	3 424	5 300	5 300
Summa avsättningar		43 176	45 387	45 234
Skulder				
Långfristiga	19	282 650	284 436	286 403
Kortfristiga	20	95 360	112 159	108 684
Summa skulder		378 010	396 595	395 087
SUMMA EGET KAPITAL, AVSÄTTNINGAR OCH SKULDER		604 856	615 625	587 211
PANTER OCH ANSVARFÖRBINDELSER				
Ställda panter				
Fastighetsinteckningar			2 000	
Ansvarsförbindelser				
Pensionsförpliktelser äldre än 1998	21	235 148	237 110	244 530
Borgensåtaganden	22	355 330	296 879	355 330

INVESTERINGSREDOVISNING (TKR)*

	Budget projektet totalt	Utfall projektet totalt	Varav utfall 2017-07	Avvikelse avslutade projekt
Verksamhetsfastigheter	23 820	15 306	4 456	8 514
Proj Kommunhuset KF 140414	1 000	71		929
Ventilation Ängsgården	3 700	3 763	6	-63
Centralpunkten Ängsgården	2 000	1 862	4	138
Kulturfastigheter 2015	1 000	891		109
Vårdboenden Österängen	6 000	5 782	2 788	218
Södra industriområdet KF 1510	250	570	2	-320
Österängen omdisponering ytor	150	187	187	-37
Björnstugan omdisponering ytor	150	-		150
Centralförrådet undercentral	500	183		317
Österängen - byte av mattor	400	159	34	241
MC museet omläggning tak	1 500	27	27	1 473
Ridhuset - dränering hagar	400	228	212	172
Förprojektering Nytorpsskolan ROT	350	146	144	204
Hantverkshuset fasad	350	844	460	-494
Ombyggnation av särskola	70	46	46	24
Källbo Äldreomsorg Etapp 1	6 000	192	192	5 808
Arbetsenheten Nybyggsv. 40		243	243	-243
Virsboskolan Etapp 3		33	33	-33
Modulklassrum Nytorpsskolan		76	76	-76
Maskiner och inventarier	4 510	5 370	1 878	-860
Brandlarm Dynabacken	1 400	2 146	5	-746
Inventarier Virsboskolan	550	576	57	-26
Inventarier BoB	120	119	119	1
Inventarier Norra området 2016	33	15	15	18
Inventarier Förskolan 2016	125	133	56	-8
IT 2016	943	810	55	133
Städ/skurmaskin	30	29	29	1
Möbler klassrum Nytorp	100	100	100	0
Elevplatser Bäckhammar	100	100	100	0
Symaskinsbord Virsbo	90	90	90	0
Blomsterängen inredning/hjälpm.	610	162	162	448
Inventarier Blomsterängen		462	462	-462
Inventarier Tuppen (2) 2016	120	0		120
Skol IT 2017		214	214	-214
Hörselslingor	150	139	139	11
Pentry & skåp Österängen	39	0		39
Skolmöbler klassrum + elevskåp	100	65	65	35
Bil OUE522		210	210	-210
Publika fastigheter	1 600	4 454	747	-47
Spången Ramnäs	100	60		40
Lekplatser	200	159		41
Utveckling/Centrum park mm	300	181		119
Elljusspår sanering belysning	1 000	1 247	747	-247
Övrigt pågående	0	2 807	0	-2 807
Projektering vårdplatser 2015		22		-22
Vattenskada Tuppen 1601		921		-921
Källbogården tvättstuga		-1		1
Del av Hjulmakarvägen		24		-24
Köpmangatan 25 (Järnia)		1 841		-1 841
Totalt	29 930	25 130	7 081	4 800

NOTER

	Utfall 2017-07	Utfall 2016		Utfall 2017-07	Utfall 2016
Not 1 Intäkter			Not 5 Statsbidrag		
Enligt redovisningen	68 389	150 729	Inkomstutjämningsbidrag	62 898	102 447
Avgår interna poster	-1 962	-7 046	Strukturbidrag	0	0
Summa	66 427	143 683	Fastighetsavgift	10 018	17 155
Verksamhetens intäkter	66 427	143 682	Övriga bidrag	0	14 862
Försäljning av varor och tjänster	4 242	7 732	Regleringsavgift	5 021	-342
Taxor och avgifter	7 293	12 159	Kostnadsutjämningsavgift	-8 276	-12 138
Hyror och arrenden	5 490	9 441	LSS utjämningsavgift	-2 201	-4 741
Bidrag	49 452	107 194	Summa	67 460	117 245
Övriga intäkter	-49	7 157	Statsbidrag maxtaxa mm	6 472	3 056
Not 2 Kostnader			Not 6 Finansiella intäkter		
Enligt redovisningen	-372 066	-628 195	Utdelning andra företag *	711	0
Avgår interna poster	1 961	7 011	Ränteintäkter	10	314
Summa kostnader	-370 105	-621 184	Övriga finansiella intäkter	60	1 389
Verksamhetens kostnader	-370 104	-621 184	Summa	781	1 703
Löner	-164 801	-262 150	<i>* Överskottsutdelning Kommuninvest första året 2016</i>		
Arbetsgivaravgifter	-50 191	-80 476	Not 7 Finansiella kostnader		
Förändring semesterlöneskuld	1 978	-266	Räntor på lån	-1 617	-3 553
Inköp av material och tjänster	-119 883	-215 421	Ränta pensionslöften	-546	-318
Övriga kostnader	-20 263	-32 511	Ränta leverantörsskuld	-52	-10
Pensionskostnader	-13 580	-24 616	Övriga finansiella kostnader	-488	-1
Löneskatt på pensionskostnad	-3 363	-5 744	Summa	-2 703	-3 881
Not 3 Avskrivningar			Not 8 Jämförelsestörande poster		
Maskiner o inventarier	-1 979	-4 132	Återbetalning AFA	0	0
Fastigheter, anläggningar	-10 318	-18 298	Summa	0	0
Nedskrivningar	0	0	Not 9 Mark, byggnader etc		
Realisationsvinst	0	447	<i>Markreserv</i>	30 823	30 190
Summa	-12 297	-21 983	Ingående anskaffningsvärde	30 190	29 480
Not 4 Skatteintäkter			Investering under året	633	723
Preliminär skatteintäkt	261 918	432 099	Utrangering		-14
Prognos slutavräkning innev år *	829	-2 058	<i>Verksamhetsfastigheter</i>	218 932	224 586
Slutavräkningsdifferens föreg år **	-2 286	416	Ingående anskaffningsvärde	520 658	498 017
Summa	260 462	430 457	Nedskrivning	0	0
			Utrangering	0	0
			Investering under året	2 736	6 660
			Omklassificeringar		15981
			Ackumulerade avskrivningar	-304 462	-296 072
			<i>Fastigheter för affärsverksamhet</i>	0	0
			Ingående anskaffningsvärde	876	876
			Ackumulerade avskrivningar	-876	-876
			<i>Publika fastigheter</i>	48 709	50 638
			Ingående anskaffningsvärde	118 378	114 814
			Investering under året	0	1 337
			Omklassificeringar		2228
			Ackumulerade avskrivningar	-69 669	-67 741
			<i>Pågående arbeten</i>	25 130	16 185
			Summa	323 594	321 598

	Utfall 2017-07	Utfall 2016		Utfall 2017-07	Utfall 2016
Not 10 Maskiner & inventarier			Not 15 Kassa och bank		
<i>Maskiner o inventarier</i>	6 827	8 579	Kassa	15	14
Ingående anskaffningsvärde	52 530	50 123	Bank och Postgiro	139 900	140 546
Nedskrivning/utrangering	0	0	Summa	139 915	140 560
Investering under året	0	2 407			
Ackumulerade avskrivningar	-45 703	-43 951	Not 16 Eget kapital		
<i>Bilar</i>	436	504	IB Balanserat resultat	173 644	93 615
Ingående anskaffningsvärde	1 678	1 634	Årets Resultat	10 026	46 041
Försäljning under året	0	-26	Korrigerig föregående år	0	33 989
Nedskrivning/utrangering	0	0	Omdisponering avsättning grustäkt	0	0
Investering under året	0	71	UB Balanserat resultat	183 670	173 644
Ackumulerade avskrivningar	-1 242	-1 174	Avsättning grustäkt	0	0
<i>Förbättring i ammans fastighet</i>	676	836	Summa	183 670	173 644
Ingående anskaffningsvärde	2 883	2 883			
Investering under året	0	0	Not 17 Avsättning pensionsskuld		
Ackumulerade avskrivningar	-2 208	-2 048	Arbetsstagare	28 870	29 176
Summa	7 940	9 919	Garanti och visstidspensioner	0	0
			Avsättning löneskatt	7 003	7 078
Not 11 Finansiella anläggningstillgångar			Pensionsskuld MBR	3 880	3 833
<i>Aktier</i>	59 500	59 500	Summa	39 753	40 087
Surahammarshus Förvaltnings AB	39 200	39 200			
SurahammarsKommunal Teknik AB	11 900	11 900	Ingående avsättning pensioner	36 254	35 790
Sura Vision AB	6 400	6 400	Pensionsutbetalningar	-963	-1 642
Vafab Miljö AB	0	0	Nyintjänad pension	94	1 472
Förenade småkommuners försäkring	2 000	2 000	Ränte- och beloppssuppräknningar	545	317
<i>Andelar</i>	1 013	1 013	Sänkning av diskonteringsräntan		
Surahammars Folkets Hus	1 000	1 000	Förändring av löneskatt	-75	90
Övriga	13	13	Övrigt	17	227
<i>Långfristig utlåning</i>	15 266	15 309	Summa avsatt till pensioner	35 872	36 254
Folkets Hus Surahammar	6 612	6 624	Pensionsskuld MBR	3 880	3 833
Wirsbo Ryttaförening	60	90	Summa	39 752	40 087
Kommuninvest *	4 198	4 198	<i>Aktualiseringsgrad KPA</i>	90%	85%
Kommuninvest förlagslån	2 200	2 200	<i>Förvaltningen av pensionsmedel</i>		
Vafab Miljö AB	2 196	2 196	Pensionsmedlens användning		
Summa	75 779	75 822	-Använda medel, sk återlåning	28 870	29 176
			Summa	28 870	29 176
Not 12 Bidrag till statlig infrastruktur			Not 18 Övriga avsättningar		
Bidrag till Citybanan	10 506	10 807	Avsättning Citybanan	3 424	5 300
Summa	10 506	10 807	Summa	3 424	5 300
			Not 19 Långfristiga skulder		
<i>Kommunfullmäktige beslutade under 2009 att medfinansiera Citybanan med 12 865 tkr. Bidraget redovisas i balansräkningen och upplöses på 25 år.</i>			Kreditinstitut	280 899	282 604
Not 13 Förråd			Investeringsbidrag	2 489	2 489
Lager i verksamheten	418	488	Ack upplösning investeringsbidrag	-738	-657
Summa	418	488	Summa	282 650	284 436
Not 14 Fordringar					
Växelkassa	8	8			
Handkassa	3	3			
Kundfordringar	6 015	4 212			
Förutbet kostnader/upplupna intäkter	21 648	12 263			
Momsfordringar	1 944	3 565			
Övriga fordringar	7 986	9 854			
Fordran Skatteverket	9 099	5 558			
Summa	46 703	35 463			

	Utfall 2017-07	Utfall 2016		Utfall 2017-07	Utfall 2016
Not 20 Kortfristiga skulder			Not 22 Borgensåtagande		
Kortfristiga skulder kreditinstitut	3 130	3 130	Kommunala bolag	317 676	259 775
Upplupna kostnader/förutbetalda intäkter	22 280	19 045	Övriga företag/föreningar	37 654	37 104
Uppl intäkt - tillf stöd flyktingsituation	0	0	Summa	355 330	296 879
Semester-, ferie- och uppehållslön	16 074	18 809			
Personalens källskatt	6 596	5 808			
Upplupna sociala avgifter	7 723	6 892			
Leverantörsskulder	11 649	35 210			
Momsskulder	521	-4 885			
Pension, individuell del inkl löneskatt	16 712	17 822			
Övrigt	10 675	10 329			
Summa	95 360	112 159			

Not 21 Pensionsförpliktelser

Pensionsförpliktelser som inte tagits upp bland skulder eller avsättningar

Ingående ansvarsförbindelse	190 818	200 978
Ränte- och basbeloppsuppräkringar	4 806	2 784
Övrigt inkl "bromsen"	-792	-1 230
Sänkning av diskonteringsräntan	0	-1 340
Årets utbetalningar	-5 593	-10 374
Summa pensionsförpliktelse	189 239	190 818
Löneskatt	45 909	46 292
Utgående ansvarsförbindelse	235 148	237 110

Surahammars kommun har i oktober 2005 ingått en solidarisk borgen såsom för egen skuld för Kommuninvest i Sverige AB:s samtliga nuvarande och framtida förpliktelser. Samtliga 288 kommuner och landsting som per 2017-06-30 var medlemmar i Kommuninvest ekonomisk förening har ingått likalydande borgensförpliktelser.

Mellan samtliga medlemmar i Kommuninvest ekonomisk förening har ingåtts ett regressavtal som reglerar fördelningen av ansvaret mellan medlemskommunerna vid ett eventuellt ianspråktagande av ovan nämnda borgensförpliktelse. Enligt regressavtalet ska ansvaret fördelas dels i förhållande till storleken av de medel som respektive medlemskommun lånat av Kommuninvest i Sverige AB, dels i förhållande till storleken på medlemskommunernas respektive insatskapital i Kommuninvest ekonomisk förening.

Vid en uppskattning av den finansiella effekten av Surahammars kommuns ansvar enligt ovan nämnd borgensförpliktelse, kan noteras att per 2017-06-30 uppgick Kommuninvest i Sverige AB:s totala förpliktelser till 368 097 240 516 kronor och totala tillgångar till 369 960 434 499 kronor. Kommunens andel av de totala förpliktelserna uppgick till 528 112 061 kronor och andelen av de totala tillgångarna uppgick till 560 761 824 kronor.

KOMMUNALÄGDA BOLAG OCH KOMMUNALFÖRBUND

I koncernen ingår de kommunalägda bolagen Surahammars Kommunalteknik AB (100%) och Surahammarshus Förvaltnings AB (100%) samt Kolbäckådalens pensionsförbund (39,6%).

SURAHAMMARS KOMMUNALTEKNIK AB

Organisationsnummer: 556200–1551

Ordförande – Britt-Inger Fröberg

VD – Thomas Lenell

Verksamhetsbeskrivning

Surahammars KommunalTeknik AB är ett av kommunen helägt bolag. med uppgift att distribuera vatten och avlopp.

Företaget redovisar vinst på 2 786 tkr (1 368). Det ekonomiska resultatet på årsbasis förväntas bli med ett överskott på 1,0 Mkr. Periodens vinst beror bl. a. på försäljning av dotterbolaget Suravision AB.

Väsentliga händelser

Ny organisation trädde i kraft från årsskiftet. Den nya organisationen blir tydligare i sin uppbyggnad mot den tidigare.

I januari 2017 anställde vi en till VA-ingenjör som ansvarar för uppdatering hemsida, Va-taxa, anslutningsavgifter, olje/fettavskiljare, servitut, ledningsrätter, projekt mm.

Från och med 1 januari 2017 så återtog Surahammars Kommun de delar inom renhållningsansvaret som Surahammars Kommunalteknik har haft enligt uppdrag. Kommunförbundet VAFAB Miljö, har tagit över dessa funktioner från och med 1 januari 2017 enligt Kommunfullmäktiges beslut.

Ny VD har tillsatts from den 1 mars 2017.

Tryckstegringsanläggningen tillhörande reservvattenledning Skultuna blev driftklar den 17 januari 2017.

Från och med 15 mars 2017 säljer SKT c: a 300m³ vatten/dygn till Mälarenergi.

SKT tecknade ett avtalat den 30 Mars 2017 med Ragn-Sells. Detta omfattar att de lämnar rötslam till oss för mellanlagring samt omhändertagande.

Vattenkiosken vid brandstationen är färdigställd och driftsatt.

SKT har byggt en slamkiosk vid Haga reningsverk för emottagande av externslam från Vafab Miljö. Denna gick i drift 29 juni 2017

Uppdraget SKT haft om att sköta kommunens gator och park frågor, har avslutats från och med 30 juni 2017, Surahammars kommun sköter nu detta uppdrag inom kommunens egna tekniska organisation. Detta innebär att SKT nu är ett renodlat VA företag.

Under 2015 genomförde SKT en stor utredning vilket omfattade extra provtagningar och sammanställningar. Detta för att svara upp mot Länsstyrelsens som anser att vi har en för hög BOD till reningsverket, de anser därför att vi ska installera en kväverening. Efter utredningen avslutade Länsstyrelsen ärendet. I maj 2017 har länsstyrelsen kommit in med en begäran om ytterligare komplettering i denna fråga. Ärendet ligger nu hos Naturvårdsverket och EU-kommissionen för bedömning om kväverening.

UV barriär är upphandlat till Rävsnäs vattenverk och kommer att installeras under augusti september 2017. Detta efter att vi fått krav på 2 barriärer från Livsmedelsverket.

Gaspanna är upphandlat till Haga reningsverk och kommer att installeras under augusti september 2017.

SURAHAMMARSHUS FÖRVALTNINGS AB

Organisationsnummer: 556373–8250
Ordförande – Britt-Inger Fröberg
VD – Ewa Bujak

Verksamhetsbeskrivning

Bolaget har till föremål för sin verksamhet att inom Surahammars kommun förvärva, äga, förvalta fastigheter eller tomträtter och bygga bostäder, affärslägenheter och kollektiva anordningar, småhus och därmed förenlig verksamhet.

Bolagets verksamhet kan även omfatta uppförande av småhus för försäljning.

Surahammarshus Förvaltnings AB är moderbolag i en koncern med dotterbolaget Ramnäs Fastigheter AB.

KOLBÄCKSÅDALENS PENSIONSFRÖBUND

Organisationsnummer: 222000–0745

Verksamhetsbeskrivning

Kolbäcksdalens pensionsförbund bildades gemensamt av Hallstahammars kommun och Surahammars kommun 121101. Kolbäcksdalens pensionsförbund är den för förbundsmedlemmarna gemensamma organisationen som ska förvalta den pensionsskuld som uppstått i det tidigare för medlemmarna gemensamma Kolbäcksdalens gymnasieförbund.

Förbundets verksamhet ska, i den mån den inte täcks på annat sätt, finansieras genom bidrag från förbundsmedlemmarna. Kostnaden fördelas enligt principen 60/40 mellan Hallstahammars kommun och Surahammars kommun.

MÄLARDALENS BRAND- OCH RÄDDNINGSFÖRBUND (MBR)

Organisationsnummer: 222000–1271

Verksamhetsbeskrivning

Mälardalens Brand- och räddningsförbund ska utgöra en gemensam organisation för den verksamhet som enligt Lagen (2003:778) om skydd mot olyckor annars åvilar var och en av förbundsmedlemmarna. Förbundet består av Västerås-, Hallstahammars- och Surahammars kommun.

REDOVISNINGSPRINCIPER

Periodisering av kostnader och intäkter

Kostnader och intäkter är i huvudsak periodiserade så att de belastar respektive tillgodoräknas rätt period.

Löner och övriga löneförmåner har redovisats enligt kontantprincipen utom vikariekostnader för juli som belastar perioden juli.

Nedskrivning av kundfordringar

Nedskrivning av kundfordringar redovisas i driften på respektive verksamhet. För vissa fordringar har amorteringsplan gjorts och då finns dessa kvar i balansräkningen.

Anläggningstillgångar

Anläggningstillgångar har i balansräkningen tagits upp till anskaffningsvärdet med avdrag för avskrivningar. Avskrivningstiden för inventarier och maskiner börjar samma år som objektet har anskaffats. Pågående projekt samt markreserv skrivs inte av.

Tillgångar avsedda för stadigvarande bruk eller innehav med en nyttjandeperiod om minst tre år klassificeras som anläggningstillgång om beloppet överstiger gränsen för mindre värde. Gränsen för mindre värde har satts till ca 20 000 kr (halvt prisbasbelopp).

Avskrivningstiden för olika typer av anläggningstillgångar fastställs med utgångspunkt från Rådets skrift om avskrivningar men med egna bedömningar i vissa fall av tillgångarnas beräknade nyttjandetid. Avskrivningar beräknas enligt metoden linjär avskrivning på historiska anskaffningsvärden. Följande avskrivningstider tillämpas normalt i kommunen:

Maskiner och inventarier: 3, 5 och 10 år

Fastigheter och anläggningar: 10, 15, 20, 30, 40 och 50 år

Fr.o.m. räkenskapsåret 2012 har erhållna investeringsbidrag bokförts som en förutbetalad intäkt och intäktsförs under anläggningens nyttjandetid (avskrivningstid).

Bidrag till infrastruktur

Kommunen beslutade under 2009 att medfinansiera Citybanan tillsammans med många andra kommuner och landsting. Kommunens del uppgår till 12 865 tkr i prisnivå jan 2008.

Medfinansieringsprojektet Citybanan har förts upp i balansräkningen med 15 000 tkr (ursprungligt belopp 12 865 tkr i penningvärde per januari 2008 + beräknad Indexutveckling ca 16,6 %).

Projektet redovisas som ”Bidrag till infrastruktur” i balansräkningen och resultaträkningen påverkas genom en ”upplösning” under 25 år med början 2013. Likvidmässigt kommer utbetalningar att göras under perioden 2013 – 2017.

Pensionsskuld

Pensionsskulden redovisas enligt ”blandmodellen”. KPA:s beräkningar utgör underlag. Pensionsåtaganden inkl. löneskatt före 1998 redovisas som ansvarsförbindelse. Förpliktelser för pensionsåtaganden för anställda är beräknade enligt RIPS17.

Extraordinära intäkter och kostnader

För att hänföras till extraordinära intäkter/kostnader måste kostnaden/intäkten uppgå till ett väsentligt belopp, ej ingå i den ordinarie verksamheten samt vara av engångskaraktär.

Skatteintäkter

Skatteintäkter redovisas enligt Rådets rekommendationer. Det innebär att den preliminära slutavräkningen periodiseras för innevarande år. Skillnad mellan prognos och det verkliga utfallet bokförs året efter bokslutsåret. Enligt Rådets rekommendationer ska slutavräkningen baseras på Sveriges Kommuner och landstings (SKL).