



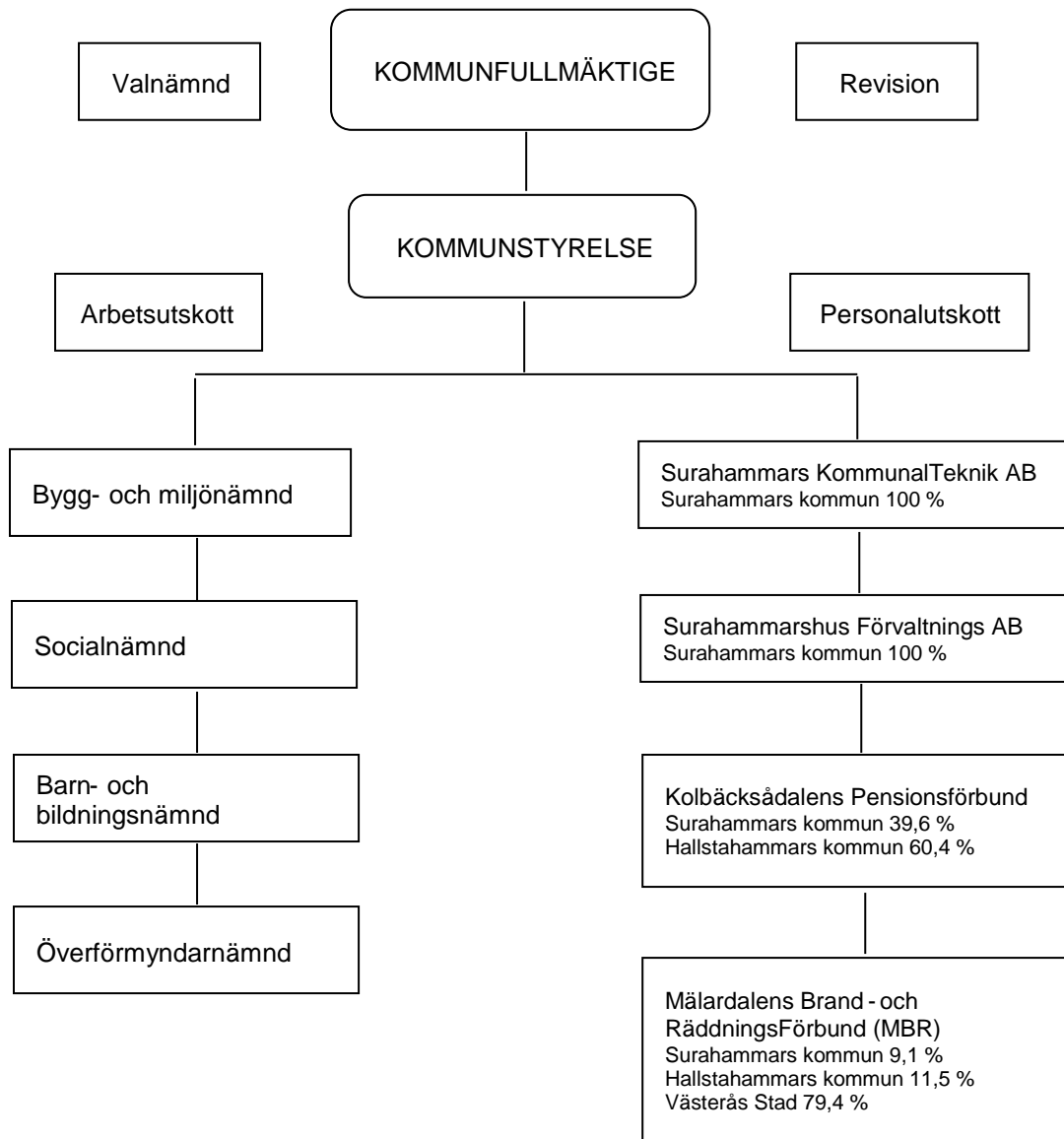
Surahammars  
kommun

# **Delårsrapport och prognos 2016-07-31**

## **Surahammars kommun**

## INNEHÅLLSFÖRTECKNING

<b>FÖRVALTNINGSBERÄTTELSE .....</b>	<b>4</b>
SAMHÄLLSUTVECKLING .....	4
KOMMUNERNAS EKONOMI .....	5
FINANSIELLA MÅL .....	9
EKONOMISK ANALYS .....	10
PERSONAL .....	15
<b>VERKSAMHETSREDOVISNING STYRELSER OCH NÄMNDER .....</b>	<b>17</b>
KOMMUNSTYRELSEN .....	17
BARN OCH BILDNINGSNÄMNDEN .....	19
SOCIALNÄMNDEN .....	20
BYGG- OCH MILJÖNÄMNDEN .....	22
<b>FINANSIELLA RAPPORTER .....</b>	<b>23</b>
RESULTATRÄKNING (TKR) .....	23
BALANSRÄKNING (TKR) .....	24
INVESTERINGSREDOVISNING (TKR)* .....	25
NOTER .....	26
<b>KOMMUNALÄGDA BOLAG OCH KOMMUNALFÖRBUND .....</b>	<b>29</b>
SURAHAMMARS KOMMUNALTEKNIK AB .....	29
SURAHAMMARSHUS FÖRVALTNINGS AB .....	29
KOLBÄCKSÅDALENS PENSIONS FÖRBUND .....	30
MÄLARDALENS BRAND- OCH RÄDDNINGSFÖRBUND (MBR) .....	30
<b>REDOVISNINGSPRINCIPER .....</b>	<b>31</b>



## SAMMANFATTNING

Delårsresultatet per 31 juli 2016 visar ett överskott med 19,3 mkr (23,8 mkr per juli 2015).

Årets resultat för 2016 beräknas till 19,6 mkr vilket är en förbättring jämfört med budget med 9,0 mkr. I delåret för år 2015 var prognosen att utfallet skulle beräknas landa på 13,9 mkr. Det verkliga utfallet för år 2015 blev 33,9 mkr.

I denna prognos antas att de extra medlen som kommunen erhöll i december 2015 för flyktingmottagandet ska användas fullt ut under hösten 2016.

Kommunens skatteintäkter beräknas bli 3,7 mkr lägre än i budgeten och de generella bidragen beräknas bli 6,5 mkr mer.

De finansiella kostnaderna beräknas understiga de budgeterade med 4,5 mkr. Det fortsatta låga ränteläget är en av anledningarna till den positiva avvikelsen. Även ränteintäkterna beräknas bli 0,8 mkr bättre än budgeterat. Anledningen är att kommunen har, för första året, fått behålla överskottsutdelningen från Kommuninvest med knappt 0,9 mkr.

Styrelser och nämnder beräknas ge ett budgetöverskott med 3,8 mkr för år 2016.

Anledningarna till överskottet baseras främst på att medel från olika verksamheter som ingår i den centrala förvaltningen inte kommer utnyttjas som budgeterat. Kommunen prognostiserar även ökade hyresintäkter. Ökade intäkter och vakant tjänst bidrar till att Bygg- och miljönämnden prognostiserar ett stort överskott.

## FÖRVALTNINGSBERÄTTELSE

Surahammars kommun påverkas av en mängd yttre omständigheter. Några av de faktorer som påverkar kommunen är utvecklingen på arbetsmarknaden, demografiska förändringar, reformer beslutade av riksdagen och andra statliga beslut, inflations- och löneutveckling samt ränteläget.

### SAMHÄLLSUTVECKLING

Världsekonomin har under en följd av år utvecklats relativt svagt. Osäkerheten är fortfarande stor om den politiska och ekonomiska utvecklingen i omvärlden. Låga råvarupriser pressar tillväxtmarknaderna medan osäkerheten om framtiden tynger de mer utvecklade ekonomierna. Ytterligare en osäkerhetsfaktor är hur den brittiska folkomröstningen, där majoriteten röstade för att lämna Europeiska unionen, kommer att påverka de finansiella marknaderna och vilka effekter som blir på omvärldsutvecklingen. Oro för en sämre utveckling i den kinesiska ekonomin spelar också en fortsatt roll för osäkerheten i världsekonomin.

Trots att osäkerheten är stor bedöms konjunkturuppgången i omvärlden fortsätta, om än i en långsam takt. BNP-tillväxten i världen ökar, enligt Konjunkturinstitutet ( juni 2016) från drygt 3 procent i år till 3,5 procent 2017, bland annat till följd av en stigande investeringstillväxt i OECD-länderna. Även inflationen bedöms stiga, men från nuvarande mycket låga nivåer. Hushållens konsumtionstillväxt fortsätter att vara en viktig drivkraft för tillväxten i både USA och i euroområdet.

I USA beräknas återhämtningen fortsätta bland annat på grund av att effekterna av den starkare dollarn klingar av och att investeringsneddragningarna i energisektorn minskar.

Tillväxten är fortsatt hög i Kina och Indien samtidigt som BNP i Brasilien och Ryssland har dämpats. I euroområdet stärktes tillväxten under årets första kvartal men bromsades upp. Även BNP-tillväxten bromsades in och BNP ökar långsammare i euroområdet både år 2016 och 2017 än ifjol. De närmaste åren fortsätter konjunkturen att stärkas i USA och euroområdet.

I en osäker omvärld behövs en fortsatt mycket expansiv penningpolitik för att bidra till en stigande inflation och god utveckling i svensk ekonomi. Riksbanken har beslutat att lämna reporäntan oförändrad på – 0,5 procent och i dagsläget bedömer de att höjningen kommer först under andra halvåret 2017. Det viktiga för penningpolitiken är att inflationen trendmässigt närmar sig målet och att förtroendet för inflationsmålet inte försvagas.

Utvecklingen i svensk ekonomi har varit stark en längre tid, synnerligt i fjol då BNP steg med 4 procent. Det hänger samman med en stark utveckling av inhemsk efterfrågan och att investeringarna, inte minst byggnadsinvesteringarna, växt snabbt. Efter denna starka utveckling går svensk ekonomi in i en högkonjunktur i år och ekonomin förväntas utvecklas betydligt starkare än i många andra länder. Anledningen är en fortsatt stark utveckling av inhemsk efterfrågan.

BNP-tillväxten blev oväntat svag under andra kvartalet vilket har medfört att prognosen för helåret 2016 justerats ner med 0,3 procentenheter. I SKL: ekonomirapport för april förväntas BNP nu växa med runt 3 procent. Kommande år dämpas tillväxttakten ytterligare då pris- och räntehöjningar kyler av ekonomin och BNP går mot konjunkturell balans.

Den främsta anledningen till nedrevideringen av tillväxten är att exportefterfrågan ser ut att utvecklas svagare än tidigare prognoser trots en något starkare marknadstillväxt för svensk export. Det är främst exporten av tjänster som dämpas. För svensk del har utvecklingen i våra grannländer stor betydelse eftersom dessa länder är mottagare av en stor del av vår export. Både den finska och den norska ekonomin brottas med omfattande problem till följd av låga olje- och råvarupriser. Inte heller den danska ekonomin går för närvarande särskilt bra.

När det gäller effekterna av britternas folkomröstning antar Riksbanken, så här långt, att effekterna blir relativt begränsade för svensk ekonomi.

Mellan 2013 och 2015 försvagades den svenska kronan med över 10 procent. Sedan mitten av 2015 och fram till våren 2016 har dock kronan trendmässigt stärkts. Kronan försvagades under sommaren som en följd av osäkerheten på valutamarknaden. Försvagningen väntas vara övergående och kronans effektiva nominella växelkurs förstärks de kommande åren.

Även om BNP-tillväxten har dämpats under 2016 har sysselsättningen fortsatt att stiga med ungefär 0,5 procent per kvartal. Sysselsättningsgraden har stigit bland både inrikes och utrikes födda, men mer för den senare gruppen. Trots den snabbare ökningen är dock sysselsättningsgraden fortfarande betydligt lägre bland utrikes födda.

Som en följd av sysselsättningsökningen fortsätter arbetslösheten att minska, dock inte till lika låg nivå som under den kortvariga högkonjunkturen före finanskrisen. Indikationer för utvecklingen på arbetsmarknaden tyder på att sysselsättningen kommer att fortsätta att öka relativt starkt även tredje kvartalet.

Andelen företag som rapporterar brist på arbetskraft har stigit vilket leder till ett stramare arbetsmarknadsläge och stigande löneökningstakt framöver. Detta gäller i högsta grad den kommunala sektorn där löneökningstakten redan förstärkts 2016 genom nya avtalet mellan Kommunal och SKL/Pacta gällande satsningen på undersköterskor.

## **KOMMUNERNAS EKONOMI**

Kommunernas resultat för 2015 uppgick till 12 miljarder och hamnade i linje med vad som brukar definieras som god ekonomisk hushållning, ( 2 % av skatter och generella statsbidrag) I detta resultat ingår återbetalning av AFA försäkring ( 3,5 miljarder) och det tillfälliga stödet från staten för flyktingsituationen ( 0,9 miljarder).

Justeras resultatet med dessa tillskott hamnar resultatet på 1,6 % vilket medför att god ekonomisk hushållning inte uppnåddes.

En bra utveckling av skatteunderlaget 2016 och extra statligt stöd innebär att kommunerna klarar kostnadsökningar i nivå med kraftigt ökade behov i verksamheterna 2016 - 2017. En sämre skatteskatteunderlagsutveckling 2018 – 2019, i kombination med fortsatta höga behov väntas leda till sämre resultat.

Det är främst demografiska förändringar som kommer innebära stora påfrestningar, såväl ekonomiskt som verksamhetsmässigt, för kommunerna. Antalet invånare väntas öka där en hög andel är utlandsfödda. Detta ökar trycket på såväl skola som integrationsarbete. Parallellt med befolkningsökningen sker det även en snabb ökning av både antalet äldre och antalet barn i skolåldern.

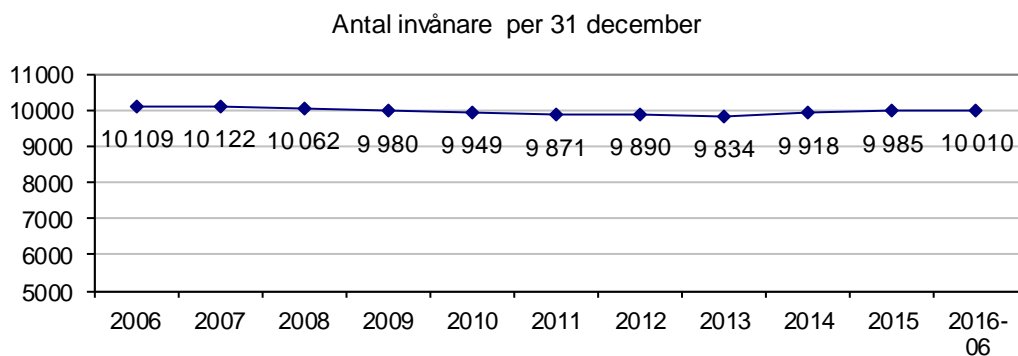
Ytterligare en stor utmaning som många kommuner står inför är de höga investeringsbehoven.

*Källa: SKL, Ekonomirapport april 2016*

## Befolkning

Målsättningen för Surahammars kommun är att få en jämn befolkningstillväxt där kommunen kan fortsätta att erbjuda bra service till kommuninvånarna.

Den positiva befolkningsutvecklingen som kommunen haft under fjolåret håller i sig under första halvåret 2016, då befolkningen ökat med 25 personer och har nu åter över 10 000 invånare.



Befolkningsutvecklingen och befolkningsstrukturen har en stor betydelse för alla kommuner. Befolkningsstrukturen har stor betydelse för om kommunen får eller får lämna bidrag i kostnadsutjämnningen.

Befolkningsförändringarna och dess åldersfördelning har även betydelse för i vilken verksamhet efterfrågan av den kommunala servicen uppstår. Precis som utvecklingen i övriga landet visar prognosen på att antal äldre kommer öka betydligt.

## Arbetsmarknaden

Enligt arbetsmarknadsprognosen som Arbetsförmedlingen presenterade i juni förväntas den totala arbetslösheten att uppgå till 6,9 % 2016, jämfört med 7,5 % 2015. Arbetslösheten bedöms fortsätta att minska 2017 till 6,6 %.

Den starka efterfrågan på arbetskraft ökar möjligheterna för arbetslösa att hitta ett jobb, men samtidigt är det många som har svårt att få en fast förankring på arbetsmarknaden. Kännetecknande för många av dem är en kort utbildningsbakgrund. För denna grupp behöver arbetsmarknadspolitiken draghjälp av utbildningspolitiken. Ungefär var tredje inskriven arbetslös saknar gymnasiekompetens och andelen bedöms öka framöver.

Arbetslösheten för ungdomar visar på en fortsatt positiv utveckling och antalet öppet arbetslösa och i program har minskat med 16 % det senaste året. Samtidigt kvarstår utmaningar för de med utsatt ställning som får allt svårare att etablera sig på arbetsmarknaden.

Den öppna arbetslösheten var på riksnivå i juli 2016 3,9 procent, vilket är lägre än den var i juli 2015, 4,1. Även andelen i program med aktivitetsstöd minskade, under samma period med 0,1 procent från 3,5 till 3,4 procent.

I slutet av juli månad summerades den öppna arbetslösheten i Västmanlands län till 5 784 personer eller 4,6 procent av den registerbaserade arbetskraften. Jämfört med motsvarande

månad föregående år är detta en antalsmässig minskning med 365 personer vilket motsvarade 4,9 procent. Surahammars öppna arbetslöshet har under motsvarande period ökat med 0,2 procent och ligger på 3,8 procent. Trots ökningen ligger kommunens öppna arbetslöshet fortfarande lägre än både riket och Västmanland.

Surahammars ungdomsarbetslöshet fortsätter att minska och låg i juli på 6,6 procent jämfört med 8,4 i juli förra året, vilket är en betydligt större förbättring än både riket och Västmanland där ungdomsarbetslösheten minskat med 1,0 procent under samma period. Trots detta ligger kommunens ungdomsarbetslöshet betydligt högre än riket 5,2 procent, men lägre än Västmanland 7,4 procent.

*Källa: Arbetsförmedlingen*

## Viktiga händelser

- Nytt utbildningsprojekt i förskolorna

Ett nytt utbildningsprojekt har startats i Surahammars kommuns alla förskolor. Projektet handlar om att införa ett program som ska ge ökad omsorgskvalitet. Programmet benämns som **ICDP** eller som på svenska Vägledande samspel. Programmet bygger på FN:s konvention om barnets rättigheter.

Programmet ska uppmärksamma och utveckla personliga resurser och öka förståelsen genom lyhördhet och empati. Syftet är förebygga psykisk ohälsa hos barnet genom stöd och vägledning till pedagogerna.

- Nyinvi gning av Virsboskolan

Renoveringen av Virsboskolan påbörjades för tre år sedan och har skett etappvis. Nu är äntligen renoveringen klar och elever och lärare har fått nya, fina lokaler. I februari var det dags för invigningen. Tre elever fick äran att avtäcka ett konstverk som är skapat av skolans elever. Samtidigt invigdes också det nyrenoverade biblioteket i Virsbo som ligger i anslutning till skolan.

- Brandhärjat område blir naturreservat

Regeringen ger klartecken till naturreservatet Hälleskogsbrännan som omfattar delar av de tre kommunerna Surahammar, Fagersta och Sala. Naturreservatet ligger inom det område i Västmanland som drabbades av den stora skogsbranden sommaren 2014 och blir med sina 6400 hektar ett av Syd- och Mellansveriges största skyddade områden.

- Ny sträckning av väg 252

Trafikverket bygger väg 252 i en ny sträckning mellan Hallstahammar-Surahammar. Syftet är att förbättra vägens funktion som pendlingsväg och länk mellan väg 66 och E18 samt att skydda vattentäkten. Detta arbete påbörjades i början av 2016 och beräknas vara klart under år 2017.

- Ställplatser för husbilar i Virsbo

Nu finns efterlängtade och nyanlagda sk ställplatser för husbilar, 3 stycken, i Virsbo. Ställplatserna är belägna på Centrumvägen 6 i Virsbo, granne med ICA Jägaren.

- Ensamkommande flyktingungdomar

Det ökande antalet ensamkommande barn och unga i slutet av 2015 och osäkerheten över utvecklingen för år 2016 har bidragit till att kommunen hyrt halva vandrarhemmet under våren och fr o m augusti har ett kontrakt skrivits på att hyra hela vandrarhemmet.



- **Nytt boende för äldre**  
Arbetet med Österängens 7 nya vårdplatser har påbörjats.
- **Ekängsbadet**  
Utredning gällande åtgärder vid Ekängsbadet påbörjades under senare delen av våren. Bassängerna har stängts men gymdelen har varit öppen för besökande.
- **Konstutställningar Virsbo**  
Under våren har ett flertal konstutställningar ägt rum i Virsbo.
- **Netto**  
Livsmedelskedjan Netto öppnade en butik vid Odonplan i juli månad.
- **Bredband**  
En större satsning på bredband är under förestående inom kommunens tätorter. Bredband dras i gator och grönområden. Telia har anslutit bredband i södra delen av Surahammars tätort.

## FINANSIELLA MÅL

Under år 2001 antog Surahammars kommun dels en ekonomistyrningsplan och dels mål och riktlinjer för kommunens ekonomiska hållbarhet.

Mål och riktlinjerna är utformade så att de dels ska visa åt vilket håll kommunen är på väg och dels situationen vid ett speciellt tillfälle. De övergripande finansiella målen kan sammanfattas och rangordnas enligt nedan:

1. Den löpande verksamheten ska visa ett positivt resultat
2. Nyinvesteringar ska finansieras fullt ut med skattemedel
3. Säkerställande av pensionsskuldutbetalningen ska ske
4. Återbetalning av låneskulden

Punkt 3 är ännu ej aktuell eftersom tillförda medel saknas i tillräcklig utsträckning för att göra eventuella placeringar.

Mål 1 - Den löpande verksamheten ska visa ett positivt resultat	Mål	Prognos		Utfall 2016	Utfall 2015
		2016	Utfall 2015	07	07
Resultatutveckling (tkr)	Positiv	19 620	33 989	19 287	23 818
Nettoreultatandel av skatteintäkter	> 2%	3,7%	6,6%	6,2%	9,7%
Nettokostnadsandel totalt exkl. finans <i>ska vara högst 96%</i>	96%	95,8%	92,4%	93,3%	91,1%
Nettokostnadsandel totalt inkl finans <i>ska vara högst 98%</i>	98%	96,3%	93,4%	93,8%	91,9%
Soliditet	Positiv		21,9%	25,0%	21,5%
<b>Mål 2 - Nyinvesteringar ska finansieras fullt ut med skattemedel</b>					
Självfinansiering av årets investeringar	> 100%	100,0%	245,9%		
Årets nettoinvesteringar /planenliga avskrivningar	100-102%		100,0%		
<b>Mål 4 -Återbetalning av låneskulden</b>					

### Avstämning finansiella mål

Ett vanligt mål för god ekonomisk hushållning är att årets resultat ska motsvara 2% av skatteintäkter och generella statsbidrag. Det prognostiserade resultatet för Surahammars kommun på 19,6 motsvarar 3,7%.

Omvänt innebär resultatmålet på 2 % av skatteintäkter och generella statsbidrag att nettokostnadernas andel av skatteintäkter och statsbidrag inte ska överstiga 98%. Prognosen för dessa mål pekar på att de uppnås.

Mål 2 som gäller nyinvesteringar följs delmål ett upp i delårsredovisningen, självfinansiering av årets investeringar. Prognosen pekar på att målet uppnås.

Målet gällande pensionsskuld ( nr 3) går inte att redovisa och analysera eftersom ingen placering ännu skett för att försäkra pensionsskuldåterbetalningen.

Prognosen för mål 4, amortering kommer bara uppnås om extra amorteringar görs.

## EKONOMISK ANALYS

### Styrelser och nämnders resultat

Ansvar för kommunens verksamheter är uppdelad mellan fyra verksamhetsnämnder, som enligt helårsprognosen redovisar ett budgetöverskott med 3,8 mkr. Det är endast en nämnd som prognostiserar underskott medan de övriga har varierande överskottsprognoser.

#### *Kommunstyrelsen*

Inom Kommunstyrelsens verksamhetsområden prognostiseras överskott med totalt 3,3 mkr.

#### *Barn- och bildningsnämnden*

Barn- och bildningsnämnden prognostiserar ett underskott på 2,3 mkr. Den största delen av underskottet kan hänföras till fler barn än beräknat i förskolan samt fler barn med behov av extra resurser i skolan. Även skolskjutsar ser ut att överskrida de budgeterade medlen.

#### *Socialnämnden*

Socialnämnden prognostiserar ett överskott på 1,1 mkr. Vissa verksamheter prognostiserar underskott och andra överskott.

#### *Bygg- och miljönämnden*

Bygg- och miljönämnden prognostiserar ett överskott på 1,7 mkr. Främsta anledningarna är att bygglovsintäkterna förväntas överstiga budget samt att det finns vakans inom nämnden.

### Styrelser och nämnder, nettokostnader (mkr)

	Budget	Utfall 1607	Prognos	Avvikelse Budget - prognos
Kommunstyrelsen	160 582	88 396,0	157 228,0	3 353,5
Barn- och bildningsnämnden	139 676	81 494,0	141 954,0	-2 278,3
Socialnämnden	160 517	98 689,0	159 454,0	1 063,0
Bygg- och miljönämnden	5 661	1 726,0	3 984,0	1 677,0
<b>Summa</b>	<b>466 435</b>	<b>270 305</b>	<b>462 620</b>	<b>3 815</b>

### Intäkter och kostnader

Resultatet för kommunen enligt resultaträkningen uppgick vid utgången av juli månad 2016 till ett överskott på 19,3 mkr. Budgeterat resultat för perioden juli 2016 uppgår till 6,2 mkr. Under perioden januari till juli 2016 finns inga jämförelsestörande poster i resultatet.

Finansnettot består av finansiella intäkter, som t ex ränteintäkter och borgensavgifter till Surahammarhus Förvaltning AB och VAFAB Miljö AB. Under år 2016 kan även kommunen tillgodoräkna sig överskottsutdelningen från KommunInvest på knappt 0,9 mkr.

De finansiella kostnaderna beräknas understiga de budgeterade med 4,5 mkr. Det fortsatta låga ränteläget är en av anledningarna till den positiva avvikelsen. Även ränteintäkterna beräknas bli 0,8 mkr bättre än budgeterat där anledningen är överskottsutdelningen.

## Investeringar

Investeringsbudgeten för 2016 uppgår till 24,1 mkr (16,8 mkr). Till och med juli har 11,5 mkr investerats. Avskrivningarna för 2016 beräknas uppgå till 23,0 mkr, vilket är 5,2 mkr lägre än budget.

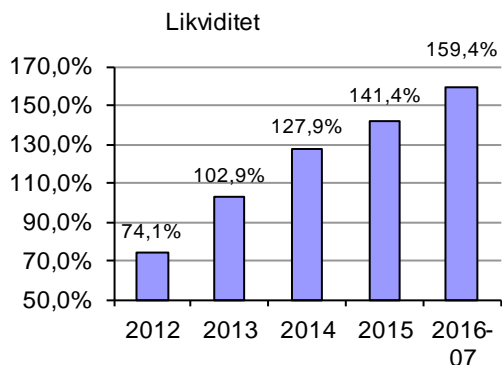
## Tillgångar och skulder

Låneskulden i Surahammars kommun uppgick den 31 juli 2016 till 287,0 mkr. Kommuninvest är den största långgivaren med 274 mkr, ca 95 %, av låneskulden. Av lånen löper ca 171 mkr med rörlig ränta. Låneskulden utgör en ränterisk.

### Genomsnittlig räntebindning i %

Tidsperiod	0-1 år	1-2 år	2-3 år	4-5 år	5-7 år	Total
Räntebindning	40,7	10,2	12,4	15,7	20,9	100,0

Likviditeten visar kommunens betalningsförmåga på kort sikt. Kommunens likviditet har ytterligare förbättrats sedan årsskiftet och uppgick till 137,3 mkr per 2016-07-31. Under årets första sju månader har kommunen haft en mycket god likviditet. Likviditeten visar på betalningsredskap på kort sikt och sammantaget bedöms den vara god för kommunen. I februari görs utbetalning av intjänade pensioner till pensionsförvaltare.

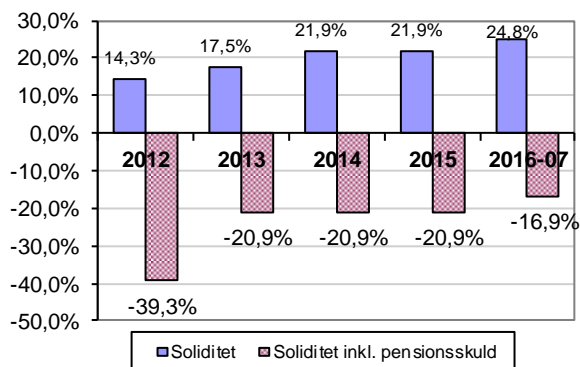


## Medfinansieringsprojekt

Ett åtagande är medfinansieringen av Citybanan med 12 865 tkr i 2008 års prispå. I balansräkningen finns en avsättning på motsvarande belopp. Projektet redovisas som ”Bidrag till infrastruktur” i balansräkningen och resultaträkningen påverkas genom en upplösning under 25 år med början 2013. Likvidmässigt kommer utbetalningar att göras under perioden 2013 – 2017.

## Soliditet

Soliditeten visar kommunens finansiella styrka på lång sikt, det egna kapitalet i förhållande till totala tillgångar. Soliditeten visar kommunens samlade vinster och förluster genom åren eller hur stor del av tillgångarna som är egenfinansierade. Kommunens goda resultat de senaste åren har medfört att kommunens soliditet ökat och ligger på 24,8 % 2016-07-31.



## Borgensåtagande och pensionsförpliktelser

Surahammars kommuns samlade borgensansvar per den sista juli uppgick till 355,3 mkr, vilket är en ökning med 64,9 mkr jämfört med bokslutet 2015. Ökningen beror på en korrigerig, av redan tidigare borgensåtaganden som inte återfunnits i de tidigare boksluten p g a att de förutom kommunal borgen även har fastigheter i pant. Till delår 2016 har vi valt att ta med dessa för att få en helhetsbild över kommunens hela borgensåtagande.

Merparten av kommunens borgensåtaganden avser de kommunalägda bolagen. Till Surahammars KommunalTeknik AB finns en generell säkerhet på 41,8 mkr som inte är utnyttjad.

Surahammars kommun är medlem i Kommuninvest och har ingått en solidarisk borgen såsom för egen skuld för Kommuninvest i Sveriges samtliga förpliktelser. Särskilt regressavtal finns som reglerar fördelningen av ansvaret mellan medlemskommunerna.

Kommunen har inte gjort några borgensförluster under årets första sju månader.

Sedan 1998 redovisas kommunens pensionsskuld enligt den så kallade blandmodellen, vilket innebär att pension som intjänats före 1998 tas upp som en ansvarsförbindelse utanför balansräkningen och pensioner intjänade efter 1998 redovisas som skuld i balansräkningen.

Ansvarsförbindelsen ökar med räntor och minskar med utbetalningar under året. Eftersom utbetalningar sker långt fram i tiden ska skulden nuvärdesberäknas. En nuvärdesberäknad skuld blir högre ju lägre räntan är och vice versa.

I kommunens finansiella mål och riktlinjer finns nu som mål att utbetalningarna för denna skuld ska säkerställas, när ekonomin så tillåter, genom att avsätta pengar (placeringar) eller lösa in delar av ålderskollektivet (partiell inlösen) för att minska utbetalningarna framöver.

Antal personer med särskilda pensionsavtal uppgår till en.

### Pensionsförpliktelser (mkr)

	2016-07	2015
Pensionsavsättningar	39,9	39,7
Pensioner som ansvarsförbindelser	244,5	249,7
Finansiell placering	0,0	0,0
<b>Summa pensionsförpliktelser</b>	<b>284,5</b>	<b>289,4</b>
Återlånade medel	284,5	289,4

### Balanskravsavstämning

Balanskravet är Kommunallagens regelverk för krav på ekonomisk balans för kommuner, vilket innebär att eventuella uppkomna underskott ska återställas inom tre år. När avstämning mot balanskravet gör är huvudprincipen att realisationsvinster inte räknas med.

Balanskravsutredning (mkr)	2016-07	Prognos 2016
<b>Årets resultat enligt resultaträkningen</b>	<b>+ 19,3</b>	<b>+ 19,6</b>
Reducering av samtliga realisationsvinster	- 0,0	- 0,0
Vissa realisationsvinster enl undantagsmöjlighet	0,0	0,0
Vissa realisationsförluster enl undantagsmöjlighet	0,0	0,0
Orealiserade förluster i värdepapper	0,0	0,0
<b>Årets balanskravsresultat</b>	<b>+ 19,3</b>	<b>+ 19,6</b>
Balanskravsunderskott från tidigare år	0,0	0,0
<b>Summa</b>	<b>+ 19,3</b>	<b>+ 19,6</b>
<b>Balanskravsresultat att reglera</b>	<b>0,0</b>	<b>0,0</b>

Både periodens resultat (+ 19,3mkr) och om prognosen för 2016 (19,6 mkr) står sig innebär att Surahammars kommun kommer att uppfylla det lagstadgade balanskravet och inga beslut behöver fattas om att täcka underskott under kommande räkenskapsår.

### Leasingåtaganden

Kommunen leasar bilar och vissa inventarier samt hyr vissa verksamhetslokaler där kontraktstiden varierar mellan ett år och som längst femton år. Avtalet gällande skolan i Ramnäs tecknades på femton år med det helägda dotterbolaget Ramnäs fastigheter och löper till år 2026. Under hösten 2015 skrevs ett hyresavtal med Orresta förvaltning AB avseende förskola och gäller till år 2020. För att klara av den stora tillströmningen av ensamkommande flyktingbarn skrev kommunen ett hyresavtal med vandrarhemmet på två år och som löper till 2017-11-30.

Merparten av kommunens leasingavtal löper på 36 månader. Under de första sju månaderna år 2016 leasades bilar och transportmedel med avtalstid 36 månader för totalt 1 359 tkr (1 315 tkr). Merparten av leasingkostnaderna härrör till operationell leasing. Inventarier leasades för 549,0 tkr ( 475,6 tkr), varav trygghetslarm 151,0 tkr (978 tkr).

När det gäller leasingavtal som är operationella, överstiger tre år och inte är uppsägningsbara ska upplysningar lämnas enligt RKR 13.2. För de avtal Surahammars kommun har där avtalstiden överstiger tre år är avtalstiden för inventarier mellan fyra och sex år och för avtalet gällande hyra av skolan i Ramnäs på femton år.

## Leasing ( tkr)

	2016-07
<b>Operationell leasingavtal &gt; tre år</b>	
Årets kostnader inventarier & utrustning	549
Årets kostnader fordon	1 359
Årets kostnader hyra	1 753
<b>Framtida leasingavgifter inventarier utrustning och hyra</b>	
som förfaller inom ett år	2 487
som förfaller senare än ett år men inom fem år	9 309
senare än fem år	6 705
<b>Framtida leasingavgifter fordon</b>	
som förfaller inom ett år	334
som förfaller senare än ett år men inom fem år	1 058
senare än fem år	0

De höga framtida leasingbeloppet beror på att hyran för skolan finns med fram till år 2026.

Gällande inventarier äger kommunen kopiatorerna fr om 2016.

## Framtiden

Utmaningarna som vi har framför oss är flera och vi arbetar långsiktigt och strategiskt för att hantera de på ett sätt där kommunen ska kunna leverera god service till våra kommuninvånare:

- ✓ Bredbandssatsningen fortgår så att alla tätorter i kommunen får tillgång till detta
- ✓ Nytt boende för äldre färdigställs
- ✓ Jägargatan i Virsbo ska börja repareras i en första etapp under hösten och vissa asfaltarbeten ska utföras i Gammelby.
- ✓ Barnomsorgsbehovet förväntas öka tack vare större barnkullar kommande år.

Demografin och integreringen av nyanlända kommer att ställa stora krav på att anpassa verksamheterna framöver. Kommunen måste arbeta med lösningar inom både skola och vård- och omsorg då elevkullarnas storlek är betydande samtidigt som kommunen får en åldrande befolkning.

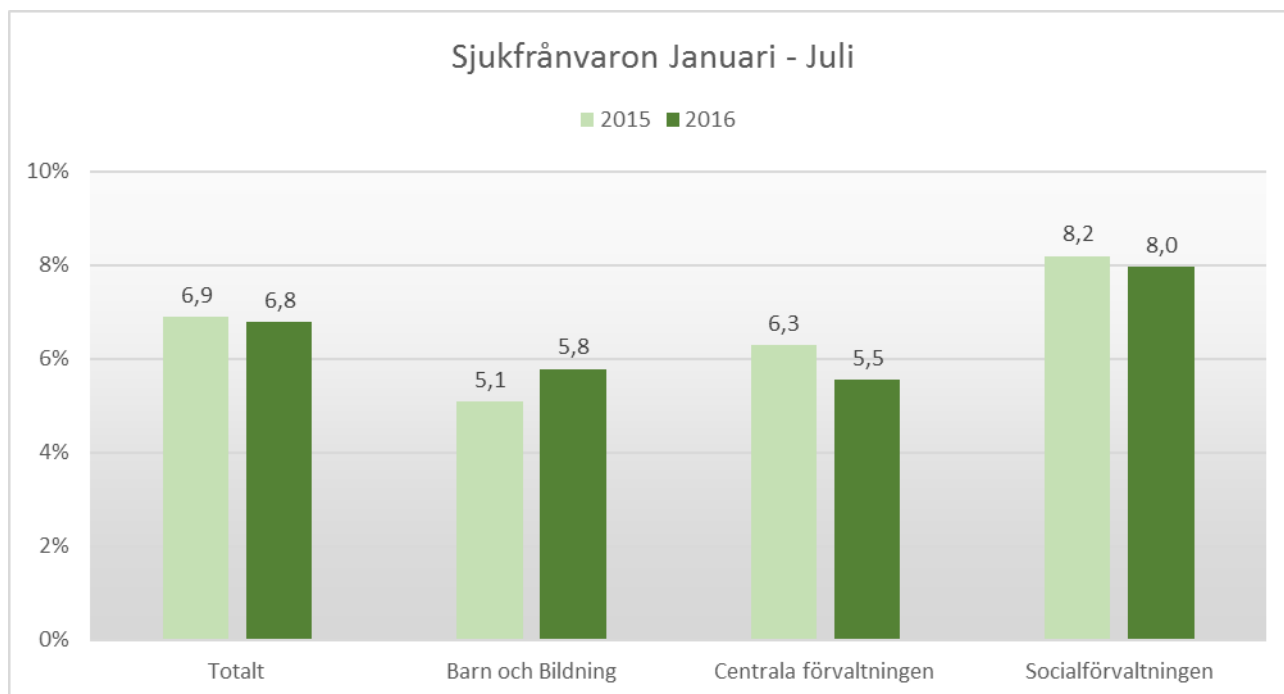
Den förväntade ekonomiska utvecklingen är att arbeta mot en fortsatt hög likviditet , goda resultat som förbättrar kommunens egna kapital och soliditet.. Kommunens låneskuld ska minska genom amorteringar och då likviditeten tillåter även extraamorteringar eller inlösen av lån, samtidigt som inriktningen är att inga nya lån ska upptas.

## PERSONAL

Syftet med personalekonomisk redovisning är att återge och följa upp ett antal personalstrategiska nyckeltal samt att ge en samlad beskrivning över kommunens största investering och viktigaste resurs, medarbetarna. Delårsuppföljningen har fokus på hälsoläget i kommunen samt hur vi utvecklar vårt förebyggande och hälsofrämjande arbete.

Vår redovisade statistik av sjukfrånvaron innebär att all sjukfrånvaro ställs i relation till all arbetad tid, oavsett anställningsform. Sjukfrånvarons utveckling de senaste fem åren visar en ökning totalt över tid och där främst den psykiska ohälsan ökar för att nu ligga på ungefär samma nivå som fysiska orsaker. Inom kommunen är det relativt stora variationer mellan de olika verksamheterna fram till juli där Socialförvaltningen har den högsta sjukfrånvaron med 8,0 % och Centrala förvaltningen den lägsta med 5,6 % enligt bilden nedan.

### Sjukfrånvarons utveckling i procent



Trots att vi mäter sjukfrånvarons utveckling är det viktigt att poängtera att många av våra medarbetare har liten sjukfrånvaro eller inte någon sjukfrånvaro alls.

Kommunens chefer bedriver kontinuerligt och utifrån behovet ett viktigt rehabiliterande arbete med olika insatser som följd. Den tjänst som nyttjas meds hos vår företagshälsovård Avonova är samtalsstöd.

Perioden januari – juli 2016 betalades 2,4 Mkr i sjuklön. Sjuklön är bara en del av vad sjukfrånvaron kostar och tar inte hänsyn till produktionsbortfall, kostnader för rekrytering, introduktion och handledning samt administration.

Kommunen sponsrade även i år anmälningsavgiften till motionsloppet ”Våruset” i Västerås i maj som en del i det hälsofrämjande arbetet och många av kommunens medarbetare deltog. I år har vi även sponsrat anmälningsavgiften till motionsloppet ”Blodomloppet”.



Många medarbetare nyttjar också förmånen att kostnadsfritt bada och träna på Ekängsbadets gym.

Vi har genom vår företagshälsovård tjänsten Sjuk- och friskanmälan samt våd av barn vilket också är en del i vårt förebyggande arbetsmiljöarbete och ger medarbetaren tillgång till professionell vådrådgivning.

Kommunen arbetar på olika sätt för att marknadsföra sig som arbetsgivare. Under våren arrangerade vi i samarbete med Arbetsförmedlingen en lokal rekryteringsmessa. Syftet var dels att komma i kontakt med vikarier till våra kärnverksamheter och dels att marknadsföra den bredd av verksamheter och kompetenser som finns inom kommunen.

## VERKSAMHETSREDOVISNING STYRELSER OCH NÄMNDER

### KOMMUNSTYRELSEN

	Budget 2016	Prognos 2016	Avvikelse budget-	Utfall 2015	Utfall 2016- 07	Utfall 2015- 07
Centralförvaltning	24 620	22 256	2 364	22 571	14 487	13 020
Politisk verksamhet	3 889	3 868	21	4 256	1 931	2 011
Revision	561	561	-0	465	205	230
Köp av verksamhet	57 843	57 807	36	53 503	33 415	30 738
Bidrag	1 326	1 326	-0	2 413	953	610
Facklig verksamhet	1 378	1 173	205	1 170	655	666
Central vaktmästarenhet	5 594	5 595	-1	6 188	3 219	3 697
Personalvård	1 571	1 269	302	1 614	740	780
Arbetsmarknadsåtgärder	4 702	3 987	714	2 523	2 281	1 419
Fastigheter	29 959	30 339	-380	27 205	13 988	12 253
Parker o grönområden	4 950	4 950	0	4 130	2 515	1 912
Gator o vägar	7 501	7 418	83	9 008	3 987	5 682
Skogsvård	123	123	0	-41	87	23
Fastigheter ej bolagen, netto	-5 739	-6 980	1 241	-6 864	-4 173	-3 894
Oförutsett			0	308		308
<b>Summa</b>	<b>138 278</b>	<b>133 693</b>	<b>4 585</b>	<b>128 451</b>	<b>74 291</b>	<b>69 455</b>
Lokalvård	9 336	9 435	-99	9 130	5 562	5 320
Restaurangtjänst	12 968	14 100	-1 132	13 507	8 542	7 811
<b>Summa</b>	<b>160 582</b>	<b>157 228</b>	<b>3 353</b>	<b>151 088</b>	<b>88 396</b>	<b>82 586</b>

### Kommentarer

En del av verksamheterna under Kommunstyrelsen prognostiserar överskott samtidigt som andra visar på överskridande av de budgeterade medlen. Totalt sett redovisar Kommunstyrelsen en prognos med ett överskott på 3 353 tkr.

Framsta anledningarna återfinns i verksamheterna under centrala administrationen där framförallt bytet av leverantör gällande sjuk- och friskanmälan har medfört märkbart minskade kostnader. Sedan prognostiseras att de budgeterade konsultkostnaderna inte kommer att vara så höga främst p g a att olika projekt har skjutits på framtiden. Resterande del av det prognostiserade överskottet återfinns bland personalkostnader då vakanta tjänster funnits sedan våren och inte kommer tillsättas förrän senare delen av året.

Den verksamhet som prognostiserar ett stort överskridande, 1 132 tkr, är Restaurangtjänst. Avvikelsen beror på tre saker. Intäkterna som avser äldreomsorgsmåltider kommer inte nå upp till budget. Personalkostnaderna kommer inte att kunna hålla vilket delvis beror på en ny tillsatt tjänst samt ökade vikariekostnader. Den tredje orsaken är att livsmedelskostnaderna har ökat.

## Årets verksamhet

Överförmyndarverksamheten, som är en del i den centrala förvaltningen, har haft en extrem arbetsbelastning under våren. De har handlagt 70 ärenden mot vanligtvis 10 då det gäller gode män och framförallt till ensamkommande flyktingungdomar.

Arbetscenter har ett bra samarbete med IFO och Arbetsförmedlingen där vi har gemensamma planeringsdagar 2 gånger/ år utöver ordinarie träffar. Under året har samverkan resulterat i bl.a 16 stycken extratjänster till välfärdssektorn inom kommunen. Personer som efter lång arbetslöshet har kommit in på arbetsmarknaden via kommunen. Ett flertal av dessa har tidigare gått på försörjningsstöd och är nu självförsörjande. Arbetet med att få ner ungdomsarbetslösheten finns som ett prioriterat område. Samverkan med AF, VKL (projekt #jag med) gör att vi vill hitta en röd tråd i arbetet att minska ungdomsarbetslösheten.

Restaurangtjänst har tecknat ett nytt livsmedelsavtal.

### Gator och Park/Grönt

När det gäller gator asfalterades Elledningsgatan i Surahammar i juli, inför öppnandet av Netto. Tre s.k. ”Ställplatser” för husbilar har iordningsställts i Virsbo centrum.

Stort arbete har lagts ner på underhåll. Fönsterbyten, ventilationsfläktar och områden inom barnomsorgen har prioriterats.

Stenhuset och Städet i Ramnäs har fått nya tak samtidigt som Tuppkärrskolans dränering har åtgärdats.

Det har varit en större del vattenskador än tidigare år. Dessa tar tid och resurser för att åtgärda. Den fastighet som drabbades värst var Tuppkärrsskolan. Där upptäcktes att det saknades tillräcklig dränering i grunden.

Entreprenadavtal med PEAB har förlängts med 1 år, t o m 2017-09-30. Arbetet med framtagande av underlag för ny upphandling har startats upp och pågår.

## BARN OCH BILDNINGSNÄMNDEN

	Budget 2016	Prognos 2016	Avvikelse budget- prognos	Utfall 2015	Utfall 2016-07	Utfall 2015- 07
Förskolan	44 074	46 206	-2 132	42 840	27 024	24 625
Mellersta rektorsomr ÅK F-3	20 188	19 522	666	18 808	10 558	11 277
Mellersta rektorsomr ÅK 4-6	13 717	14 119	-402	12 724	7 767	7 354
Södra rektorsområdet	18 301	19 270	-968	19 809	10 611	11 531
Norra rektorsområdet	13 730	14 407	-678	13 539	8 138	8 010
Interkommunala ersättningar	11 200	12 057	-857	11 661	7 299	6 528
Skolskjutsar	5 400	6 898	-1 498	6 932	4 208	3 978
Centralt pedagogiskt	3 056	239	2 817	1 428	699	792
Intäkter förskola/fritids	-5 865	-5 967	102	-5 656	-3 481	-3 435
Utvecklare, SYV, Kulturpedagog	1 845	1 450	395	1 625	877	1 022
Elevvård	3 562	3 504	58	3 243	1 980	1 954
Ekängsbadet	2 023	2 127	-104	1 925	1 056	1 083
Biblioteket	5 189	5 123	66	4 886	2 858	2 820
Fritid	3 257	2 999	258	3 150	1 901	1 855
<b>Summa</b>	<b>139 676</b>	<b>141 954</b>	<b>-2 279</b>	<b>136 914</b>	<b>81 494</b>	<b>79 394</b>

### Kommentarer

Barn- och bildningsnämnden prognostiserar ett underskott på 2 279 tkr. Största anledningen finns inom förskoleverksamheten. Anledningen till detta är glädjande nog att fler barn finns inom verksamheten så den beslutade stängningen av en avdelning hösten 2016 kan inte göras. Det andra stora prognostiserade överskridandet jämfört med budget återfinns inom skolskjutsar.

### Årets verksamhet

Under våren har kommunen startat fler förberedelseklasser än tidigare år, då flyktingtillströmningen varit ovanligt hög.

Satsningen på IT har fortsatt och sammantaget präglas verksamheten av en positiv utvecklingsanda. Renoveringen av Virsboskolan blev klar och invigning skedde i februari.

Ett nytt utbildningsprojekt har startats i Surahammars kommuns alla förskolor. Projektet handlar om att införa ett program som ska ge ökad omsorgskvalitet. Programmet benämns som **ICDP** eller som på svenska Vägledande samspel. Programmet bygger på FN:s konvention om barnets rättigheter.

Programmet ska uppmärksamma och utveckla personliga resurser och öka förståelsen genom lyhördhet och empati. Syftet är förebygga psykisk ohälsa hos barnet genom stöd och vägledning till pedagogerna.

En utredning under våren påvisade att Ekängsbadet är i stort renoveringsbehov och badet stängdes i avvaktan på vad som ska göras.

En ytterligare chef på förskolan har inrättats för att skapa rimligare arbetsvillkor för cheferna som också innebär en kostnadsökning på ca en halv tjänst. En del av tjänsten kommer på sikt att tjänas in om vi får en effektivare tjänsteanvändning och minskad sjukfrånvaro.

På Tuppkärrskolan blir det ytterligare en klass i år 4 hösten 16 som var beräknad i budget

## SOCIALNÄMNDEN

	Budget 2016	Prognos 2016	Avvikelse budget-	Utfall 2015	Utfall 2015- 2016-07	Utfall 2015- 07
Individ och familjeomsorg	23 671	23 326	345	24 324	14 196	14 852
Komvux	1 348	1 948	-600	1 338	599	707
Missbruksenheten	3 716	4 751	-1 035	5 345	2 581	3 379
Global	0	0	0	-10 801	2 207	-4 968
Psykiatri	1 459	1 459	0	1 327	835	794
LSS-boende i annan kommun	3 101	4 131	-1 030	2 639	2 387	1 173
Ledsagare, kontakt, stöd via LSS	714	581	133	573	388	349
LSS- personlig assistent	8 141	6 329	1 812	8 651	4 269	5 492
LSS-verksamhet exkl. personlig	20 500	19 439	1 061	19 700	11 224	11 263
Hemtjänst inkl Dynabacken & Städet	34 561	33 100	1 461	35 511	20 336	21 508
Larm	610	1 015	-405	675	572	227
Särskilda boenden inkl Österängen	43 192	42 284	908	43 197	26 204	25 834
Sjukgymnastik/Arbetssterapi/Dagvård	4 430	4 305	125	4 152	2 422	2 359
Kommunsjuksköterskor	8 685	9 116	-431	8 026	5 467	4 520
Färdtjänst	1 280	1 480	-200	3 318	797	1 969
Gemensamt	5 109	6 190	-1 081	6 084	4 205	2 754
Intäkter " Mest sjuka äldre"						-900
<b>Summa</b>	<b>160 517</b>	<b>159 454</b>	<b>1 063</b>	<b>154 060</b>	<b>98 689</b>	<b>91 312</b>

### Kommentarer

Socialnämnden prognostiserar ett överskott med 1 063 tkr. Det är framförallt tre av verksamheterna inom äldre- och handikappomsorgen som uppvisar stora positiva prognoser, nämligen omsorgsverksamheten, personliga assistenter samt hemtjänsten.

Inom individ- och familjeomsorgen kommer budgeten att överskridas främst av placeringskostnader för vuxna samt för personer inom omsorgen som bor i annan kommun. Även Komvux prognosticerar ett underskott där största anledningen egentligen tillhör hösten 2015, som blev betydligt dyrare, och som justerades i mars år 2016.

Inom äldre- och handikappomsorgen kommer budgeten för kommunsjuksköterskorna att överskridas. Anledningarna till detta är att intäkterna, gällande hemsjukvård, inte kommer att bli lika stora som budgeterat och att bemanningsföretag har anlåtats för att klara bemanningen under stora delar av våren och sommaren

## Årets verksamhet

Ett projekt pågår inom hemtjänsten där syftet är att 70 % av arbetstid ska vara hos brukarna. Samtidigt ska arbetsmiljön hos personalen bli bättre.

Detta projekt samt införandet av IntraPhone har redan medfört goda resultat vad gäller upplevelsen hos brukare och arbetstagare samt fått positiva ekonomiska effekter.

Socialnämnden har ansvar för hemsjukvården, som återfinns under sjuksköterskeverksamheten. Kommunen har ett avtal med Landstinget Västmanland som genererar intäkter till kommunen för arbetsinsatser inom hemsjukvården, som är landstingets ansvar. Under perioden har intäkterna blivit lägre än förväntat.

När det gäller kommunsjuksköterskorna har bemanningsföretag anlåtats för att klara av personalsituationen.

Trycket gällande medicinskt färdigbehandlade patienter har varit extremt högt under senare delen av våren och kommunen har inte kunnat erbjuda boende enligt lagkrav. Detta har medfört höga kostnader som betalats till Landstinget Västmanland.

Kommunpsykiatrin har flyttat till nya lokaler på Ängsgården och i deras gamla lokaler har ombyggnation till boendeplatser startat.

Kostnaderna för försörjningsstödet fortsatte att minska under årets sju första månader.

Inom Individ- och familjeomsorgen arbetas det med förebyggande arbete men under årets första sju månader har detta inte varit tillräckligt utan ett flertal placeringar gällande vuxna har varit nödvändiga. Det positiva är att antalet barnplaceringar är få.

Kommunen fick tillströmning av ensamkommande flyktingungdomar, främst i december år 2015. Detta medförde att verksamheten behövde vidgas och för att slippa placera dessa ungdomar för dyra kostnader har kommunen anställt personal och öppnat ett nytt boende .

## BYGG- OCH MILJÖNÄMNDEN

	Budget 2016	Prognos 2016	Avvikelse budget-	Utfall 2015	Utfall 2016-07	Utfall 2015-07
Bygg och Plan	2 418	1 471	947	557	787	639
Vägsamfälligheter	107	7	100	86	-15	80
Miljö- och hälsoskydd	1 349	720	630	676	264	568
Bostadsanpassning	1 786	1 786	0	1 917	690	1 377
<b>Summa</b>	<b>5 661</b>	<b>3 984</b>	<b>1 677</b>	<b>3 236</b>	<b>1 726</b>	<b>2 664</b>

### Kommentarer

Bygg- och miljönämnden prognostiserar ett överskott på 1,7 mkr. De prognostiserade överskotten återfinns inom alla verksamheter förutom bostadsanpassningen. Kommunen prognostiserar att främst få in betydlig mer intäkter gällande bygglov, då det redan under årets första månader varit stort tryck. Även lite mer intäkter gällande miljösidan ser det ut i dagsläget att kunna bli. En bidragande orsak är även att det är svårt att anlita lantmätare vilket resulterar att de inlagda medlen i budget inte kommer att förbrukas.

Inom byggverksamheten återfinns en vakant tjänst, då det varit svårt att rekrytera.

### Årets verksamhet

När det gäller miljöverksamheten har den fortskridit som planerat under årets första sju månader. På byggsidan har arbetsbelastningen varit konstant hög.

#### Plan

I januari var vår nya storformatsscanner på plats. Den möjliggör scanning av ritningar/kartor och andra stora dokument som finns i arkiven. Nu kan vi skicka dessa handlingar digitalt till de som efterfrågar. Detta sliter betydligt mindre på gamla handlingar.

En större uppgradering av Tekis FB har genomförts, systemet för att visa geografisk- och fastighetsinformation. Här kan handläggare t.ex. söka fastighetsägare och se vart strandlinjen går.

Tillsammans med Metria och Lantmäteriet har förberedelser inför byte av höjdsystem i kommunen genomförts. Arbetet har bland annat inneburit en del letande i arkiv, och omräkning av mätpunkter. Inom kommunen påverkar detta mest de kommunala bolagen, som har infrastruktur som är höjdsatt. Bytet till det nya höjdsystemet RH2000 kommer att ske under hösten (19 september).

Ett fortsatt arbete med att samla in och digitalisera information till geografisk datorburen information har fortsatt.

Under våren har en plan för uppbyggnad av ett kommunalt GIS system tagits fram.

Tillsammans med leverantören av våra diariesystem har arbetet inletts med att flytta våra diariesystem till serverparken i Köping inom samarbetet med VMKF.

En detaljplan har varit ute på samråd.

Fortsatta kompletteringar av den nya översiktsplanen. Nästa steg är att göra en miljökonsekvensbeskrivning, MKB.

## FINANSIELLA RAPPORTER

### RESULTATRÄKNING (TKR)

	Not	Kommunen		Koncernen				
		Budget 2016	Prognos 2016	Utfall 2015	Utfall 2016-07	Utfall 2015-07	Utfall 2016-07	Utfall 2015
Verksamhetens intäkter	1, 8	101 517	108 950	111 142	70 861	59 913	115 069	180 392
Verksamhetens kostnader	2	-582 962	-594 670	-563 045	-346 338	-316 715	-382 731	-611 019
<i>varav pensionsutbetalningar</i>		-13 971	-14 982		-8 791	-8 377	-8 377	
Jämförelsestörande poster	3							
Avskrivningar	3	-28 211	-22 994	-23 019	-13 449	-15 238	-13 449	-32 512
<b>Verksamhetens nettokostnad</b>		<b>-509 656</b>	<b>-508 714</b>	<b>-474 922</b>	<b>-288 925</b>	<b>-272 040</b>	<b>-281 111</b>	<b>-463 139</b>
Skatteintäkter	4	432 457	428 796	421 099	249 970	245 605	249 970	421 099
Generella statsbidrag	5	95 763	102 248	92 786	59 648	53 027	59 648	92 786
Finansiella intäkter	6	700	1 490	792	1 165	288	944	492
Finansiella kostnader	7, 8	-8 700	-4 200	-5 766	-2 571	-3 062	-7 780	-15 813
<b>Resultat före extraordinära poster</b>		<b>10 564</b>	<b>19 620</b>	<b>33 989</b>	<b>19 287</b>	<b>23 818</b>	<b>21 670</b>	<b>35 425</b>
Extraordinära intäkter								
Extraordinära kostnader								
Aktuell skatt								
Uppskjuten skatt								
<b>Årets resultat</b>		<b>10 564</b>	<b>19 620</b>	<b>33 989</b>	<b>19 287</b>	<b>23 818</b>	<b>21 670</b>	<b>35 425</b>



## BALANSRÄKNING (TKR)

	Not	Kommunen		Koncernen		
		Utfall 2016-07	Utfall 2015-12	Utfall 2015-07	Utfall 2016-07	Utfall 2015-12
<b>TILLGÅNGAR</b>						
<b>Anläggningstillgångar</b>						
Materiella anläggningstillgångar						
Mark, byggnader & tekniska anlägg.	9	320 771	317 806	320 059	589 825	590 355
Maskiner & inventarier	10	9 370	11 574	9 577	71 466	72 798
Finansiella anläggningstillgångar	11	70 852	70 882	67 223	20 245	20 331
<b>Summa anläggningstillgångar</b>		<b>400 992</b>	<b>400 261</b>	<b>396 860</b>	<b>681 536</b>	<b>683 484</b>
<b>Bidrag till statlig infrastruktur</b>	12	<b>11 021</b>	<b>11 321</b>	<b>11 536</b>	<b>11 021</b>	<b>11 321</b>
<b>Omsättningstillgångar</b>						
Förråd	13	471	488	464	739	734
Fordringar	14	37 457	35 463	37 535	47 369	41 162
Kassa och bank	15	137 269	135 834	98 863	155 374	156 051
<b>Summa omsättningstillgångar</b>		<b>175 197</b>	<b>171 785</b>	<b>136 862</b>	<b>203 481</b>	<b>197 947</b>
<b>SUMMA TILLGÅNGAR</b>		<b>587 211</b>	<b>583 367</b>	<b>545 258</b>	<b>896 038</b>	<b>892 752</b>
<b>EGET KAPITAL, AVSÄTTNINGAR OCH SKULDER</b>						
<b>Eget kapital</b>	16					
Årets resultat		19 287	33 989	23 818	21 670	35 425
Resultatutjämningsreserv		0	0	0	0	0
Övrigt eget kapital		127 604	93 615	93 615	100 277	66 596
<b>Summa eget kapital</b>		<b>146 891</b>	<b>127 604</b>	<b>117 432</b>	<b>121 947</b>	<b>102 021</b>
<b>Avsättningar</b>						
Pensionsavsättning	17	39 934	39 686	38 454	40 924	40 689
Andra avsättningar	18	5 300	5 300	8 516	8 648	6 903
<b>Summa avsättningar</b>		<b>45 234</b>	<b>44 986</b>	<b>46 968</b>	<b>49 572</b>	<b>47 592</b>
<b>Skulder</b>						
Långfristiga	19	286 403	289 269	290 834	597 456	600 967
Kortfristiga	20	108 684	121 509	90 023	127 063	142 172
<b>Summa skulder</b>		<b>395 087</b>	<b>410 778</b>	<b>380 858</b>	<b>724 519</b>	<b>743 139</b>
<b>SUMMA EGET KAPITAL, AVSÄTTNINGAR OCH SKULDER</b>		<b>587 211</b>	<b>583 367</b>	<b>545 258</b>	<b>896 038</b>	<b>892 752</b>
<b>PANTER OCH ANSVARSFÖRBINDELSER</b>						
<b>Ställda panter</b>						
Fastighetsinteckningar			2 000	2 000		
<b>Ansvarsförbindelser</b>						
Pensionsförpliktelser äldre än 1998	21	244 530	249 735	253 360		
Borgensåtaganden	22	355 330	290 393	287 227		

## INVESTERINGSREDOVISNING (TKR)\*

	<b>Budget projektet totalt</b>	<b>Utfall projektet totalt</b>	<b>varav utfall 2016</b>	<b>Avvikelse avslutade projekt</b>
<b>Verksamhetsfastigheter</b>	<b>30 220</b>	<b>24 336</b>	<b>8 026</b>	<b>5 884</b>
Virsboskolan projektering	1 565	1 800	0	-235
Proj Kommunhuset KF 140414	1 000	71	71	929
Virsboskola etapp 3	12 365	14 598	595	-2 233
Virsboskolan IT	40	126	0	-86
Ventilation Ängsgården	3 700	3 330	3 293	370
Centralpunkten Ängsgården	2 000	1 594	1 448	406
Kulturfastigheter 2015	1 000	880	734	120
Tak Städet	900	752	699	148
Vårdboenden Österängen	6 000	42	42	5 958
Södra industriområdet KF1510	250	522	522	-272
Dränering Tuppkärrsskolan	1 000	607	607	393
Ridhuset - dränering hagar	400	15	15	385
<b>Maskiner och inventarier</b>	<b>5 071</b>	<b>5 047</b>	<b>3 012</b>	<b>24</b>
Brandlarm Dynabacken	1 400	2 123	566	-723
Skol IT	830	737	737	93
IT 2016	943	699	699	244
Inventarier Barn- och bildningsnämnden	1 190	901	423	289
Inventarier äldreomsorgen	428	332	332	96
Kombimaskiner - lokalvård	60	56	56	4
Köksutrusning 2016	220	199	199	21
<b>Publika fastigheter</b>	<b>3 245</b>	<b>2 668</b>	<b>422</b>	<b>577</b>
Gatubelysning	2 400	2 320	92	80
Spången Ramnäs	100	50	32	50
Lekplatser	340	80	80	260
Park och grönområden	405	219	219	186
<b>Totalt</b>	<b>38 536</b>	<b>32 051</b>	<b>11 460</b>	<b>6 485</b>

\* Investeringsredovisningen innehåller endast pågående projekt. Beslutade projekt som ännu ej påbörjats ingår inte.

## NOTER

	Utfall 2016-07	Utfall 2015		Utfall 2016-07	Utfall 2015
<b>Not 1 Intäkter</b>			<b>Not 5 Statsbidrag</b>		
Enligt redovisningen	72 476	113 193	Inkomstutjämningsbidrag	59 761	86 820
Avgår interna poster	-1 614	-2 051	Strukturbidrag	0	1 030
<b>Summa</b>	<b>70 861</b>	<b>111 142</b>	Fastighetsavgift	9 932	16 861
			Övriga bidrag	0	1 985
<b>Verksamhetens intäkter</b>	<b>70 861</b>	<b>111 142</b>	Regleringsavgift	-199	-383
Försäljning av varor och tjänster	4 475	7 754	Kostnadsutjämningsavgift	-7 080	-9 170
Taxor och avgifter	7 383	11 867	LSS utjämningsavgift	-2 765	-4 356
Hyror och arrenden	5 225	9 118	<b>Summa</b>	<b>59 648</b>	<b>92 786</b>
Bidrag	51 258	79 321	Statsbidrag maxtaxa mm	1 783	3 248
Övriga intäkter	2 520	3 083			
			<b>Not 6 Finansiella intäkter</b>		
			Utdelning andra företag *	518	0
			Ränteutgifter	268	215
			Övriga finansiella intäkter	379	577
			<b>Summa</b>	<b>1 165</b>	<b>792</b>
			* Överskottsutdelning Kommuninvest första året 2016		
<b>Not 2 Kostnader</b>			<b>Not 7 Finansiella kostnader</b>		
Enligt redovisningen	-347 952	-565 095	Räntor på lån	-2 363	-4 476
Avgår interna poster	1 614	2 051	Ränta pensionslöften	-140	-480
<b>Summa kostnader</b>	<b>-346 338</b>	<b>-563 045</b>	Ränta leverantörsskuld	-51	-6
			Övriga finansiella kostnader	-17	-804
<b>Verksamhetens kostnader</b>	<b>-346 338</b>	<b>-563 045</b>	<b>Summa</b>	<b>-2 571</b>	<b>-5 766</b>
Löner	-151 059	-245 057			
Arbetsgivaravgifter	-46 040	-73 362	<b>Not 8 Jämförelsestörande poster</b>		
Förändring semesterlöneskuld	-144	188	Återbetalning AFA	0	3 788
Inköp av material och tjänster	-59 018	-180 972	<b>Summa</b>	<b>0</b>	<b>3 788</b>
Övriga kostnader	-72 368	-31 787			
Pensionskostnader	-14 250	-25 885	<b>Not 9 Mark, byggnader etc</b>		
Löneskatt på pensionskostnad	-3 460	-6 171	Markreserv	29 480	29 480
			Ingående anskaffningsvärde	29 480	29 480
<b>Not 3 Avskrivningar</b>			Verksamhetsfastigheter	208 526	216 570
Maskiner o inventarier	-2 644	-5 080	Ingående anskaffningsvärde	498 018	498 979
Fastigheter, anläggningar	-10 805	-18 123	Nedskrivning	0	0
Nedskrivningar	0	0	Utrangering	0	-3 591
Realisationsvinst	0	184	Investering under året	0	2 630
<b>Summa</b>	<b>-13 449</b>	<b>-23 019</b>	Ackumulerade avskrivningar	-289 493	-281 448
			Fastigheter för affärsverksamhet	0	0
<b>Not 4 Skatteintäkter</b>			Ingående anskaffningsvärde	876	876
Preliminär skatteintäkt	252 058	421 435	Ackumulerade avskrivningar	-876	-876
Prognos slutavräkning innev år *	-386	426	Publika fastigheter	48 634	50 746
Slutavräkningsdifferens föreg år **	-1 702	-762	Ingående anskaffningsvärde	114 814	113 902
<b>Summa</b>	<b>249 970</b>	<b>421 099</b>	Investering under året	0	912
			Ackumulerade avskrivningar	-66 180	-64 067
			Pågående arbeten	34 132	21 010
			<b>Summa</b>	<b>320 771</b>	<b>317 806</b>

	Utfall 2016-07	Utfall 2015		Utfall 2016-07	Utfall 2015
<b>Not 10 Maskiner &amp; inventarier</b>			<b>Not 15 Kassa och bank</b>		
<i>Maskiner o inventarier</i>	7 929	9 913	Kassa	5	14
Ingående anskaffningsvärde	50 123	50 902	Bank och Postgiro	137 264	135 820
Nedskrivning/utrangering	0	-4 675	<b>Summa</b>	<b>137 269</b>	<b>135 834</b>
Investering under året	0	3 896			
Ackumulerade avskrivningar	-42 194	-40 210	<b>Not 16 Eget kapital</b>		
<i>Bilar</i>	491	550	IB Balanserat resultat	127 604	93 527
Ingående anskaffningsvärde	1 634	1 698	Årets Resultat	19 287	33 989
Försäljning under året	0	0	Korrigering föregående år	0	0
Nedskrivning/utrangering	0	-173	Omdisponering avsättning grustäkt	0	88
Investering under året	0	109	UB Balanserat resultat	146 891	127 604
Ackumulerade avskrivningar	-1 143	-1 084	Avsättning grustäkt	0	0
<i>Förbättring i annans fastighet</i>	950	1 110	<b>Summa</b>	<b>146 891</b>	<b>127 604</b>
Ingående anskaffningsvärde	2 883	2 803			
Investering under året	0	80	<b>Not 17 Avsättning pensionsskuld</b>		
Ackumulerade avskrivningar	-1 933	-1 773	Arbetstagare	29 008	28 802
<b>Summa</b>	<b>9 370</b>	<b>11 574</b>	Garanti och visstidspensioner	0	0
			Avsättning löneskatt	7 037	6 988
<b>Not 11 Finansiella anläggningstillgångar</b>			Pensionsskuld MBR	3 889	3 896
<i>Aktier</i>	54 500	54 500	<b>Summa</b>	<b>39 934</b>	<b>39 686</b>
Surahammarshus Förvaltnings AB	34 200	34 200	Ingående avsättning pensioner	35 790	33 236
SurahammarsKommunal Teknik AB	11 900	11 900	Pensionsutbetalningar	-960	-1 708
Sura Vision AB	6 400	6 400	Nyintjänad pension	962	3 281
Vafab Miljö AB	0	0	Ränte- och beloppsuppräknings	139	479
Förenade småkommuners försäkring	2 000	2 000	Sänkning av diskonteringsräntan		0
<i>Andelar</i>	1 013	1 013	Förändring av löneskatt	50	499
Surahammars Folkets Hus	1 000	1 000	Övrigt	64	3
Övriga	13	13	<b>Summa avsatt till pensioner</b>	<b>36 045</b>	<b>35 790</b>
<i>Långfristig utlåning</i>	15 339	15 369	Pensionsskuld MBR	3 889	3 896
Folkets Hus Surahammar	6 624	6 624	<b>Summa</b>	<b>39 934</b>	<b>39 686</b>
Wirsbo Ryttarförening	120	150	<i>Aktualiseringsgrad KPA</i>	83%	83%
Kommuninvest *	4 198	4 198			
Kommuninvest förlagslån	2 200	2 200	<i>Förvaltningen av pensionsmedel</i>		
Vafab Miljö AB	2 196	2 196	Pensionsmedlens användning		
<b>Summa</b>	<b>70 852</b>	<b>70 882</b>	-Använda medel, sk återlåning	29 008	28 802
			<b>Summa</b>	<b>29 008</b>	<b>28 802</b>
<b>Not 12 Bidrag till statlig infrastruktur</b>			<b>Not 18 Övriga avsättningar</b>		
Bidrag till Citybanan	11 021	11 321	Avsättning Citybanan	5 300	5 300
<b>Summa</b>	<b>11 021</b>	<b>11 321</b>	<b>Summa</b>	<b>5 300</b>	<b>5 300</b>
<i>Kommunfullmäktige beslutade under 2009 att medfinansiera Citybanan med 12 865 tkr. Bidraget redovisas i balansräkningen och upplöses på 25 år.</i>			<b>Not 19 Långfristiga skulder</b>		
<b>Not 13 Förråd</b>			Kreditinstitut	284 514	287 299
Lager i verksamheten	471	488	Investeringsbidrag	2 489	2 489
<b>Summa</b>	<b>471</b>	<b>488</b>	Ack upplösning investeringsbidrag	-600	-519
			<b>Summa</b>	<b>286 403</b>	<b>289 269</b>
<b>Not 14 Fordringar</b>					
Växelkassa	8	8			
Handkassa	4	3			
Kundfordringar	4 196	4 212			
Förutbet kostnader/upplupna intäkter	14 935	12 263			
Momsfordringar	0	3 565			
Övriga fordringar	9 219	9 854			
Fordran Skatteverket	9 095	5 558			
<b>Summa</b>	<b>37 457</b>	<b>35 463</b>			

	Utfall 2016-07	Utfall 2015		Utfall 2016-07	Utfall 2015
<b>Not 20 Kortfristiga skulder</b>			<b>Not 22 Borgensåtagande</b>		
Kortfristiga skulder kreditinstitut	2 570	3 130	Kommunala bolag	317 676	253 833
Upplupna kostnader/förutbetalda intäkter	24 589	22 172	Övriga företag/föreningar	37 654	36 560
Uppl intäkt - tillf stöd flyktingsituation	13 813	14 862	<b>Summa</b>	<b>355 330</b>	<b>290 393</b>
Semester-, ferie- och uppehållslön	18 584	18 440			
Personalens källskatt	5 980	5 218			
Upplupna sociala avgifter	7 071	6 179			
Leverantörsskulder	11 208	23 987			
Momsskulder	-2 466	224			
Pension, individuell del inkl löneskatt	16 072	16 862			
Övrigt	11 263	10 435			
<b>Summa</b>	<b>108 684</b>	<b>121 509</b>			

#### Not 21 Pensionsförpliktelser

##### Pensionsförpliktelser som inte tagits upp bland skulder eller avsättningar

Ingående ansvarsförbindelse	200 978	208 006
Ränte- och basbeloppsuppräkringar	1 992	3 767
Övrigt inkl "bromsen"	-66	-83
Sänkning av diskonteringsräntan	0	0
Årets utbetalningar	-6 115	-10 712
<b>Summa pensionsförpliktelse</b>	<b>196 789</b>	<b>200 978</b>
Löneskatt	47 741	48 757
<b>Utgående ansvarsförbindelse</b>	<b>244 530</b>	<b>249 735</b>

Surahammars kommun har i oktober 2005 ingått en solidarisk borgen såsom för egen skuld för Kommuninvest i Sverige AB:s samtliga nuvarande och framtida förpliktelser. Samtliga 282 kommuner och landsting som per 2016-06-30 var medlemmar i Kommuninvest ekonomisk förening har ingått likalydande borgensförpliktelser.

Mellan samtliga medlemmar i Kommuninvest ekonomisk förening har ingåtts ett regressavtal som reglerar fördelningen av ansvaret mellan medlemskommunerna vid ett eventuellt ianspråktagande av ovan nämnda borgensförpliktelse. Enligt regressavtalet ska ansvaret fördelas dels i förhållande till storleken av de medel som respektive medlemskommun lånat av Kommuninvest i Sverige AB, dels i förhållande till storleken på medlemskommunernas respektive insatskapital i Kommuninvest ekonomisk förening.

Vid en uppskattning av den finansiella effekten av Surahammars kommuns ansvar enligt ovan nämnd borgensförpliktelse, kan noteras att per 2016-06-30 uppgick Kommuninvest i Sverige AB:s totala förpliktelser till 350 538 147 658 kronor och totala tillgångar till 346 333 129 213 kronor. Kommunens andel av de totala förpliktelserna uppgick till 556 140 665 kronor och andelen av de totala tillgångarna uppgick till 549 504 553 kronor.

## KOMMUNALÄGDA BOLAG OCH KOMMUNALFÖRBUND

I koncernen ingår de kommunalägda bolagen Surahammars Kommunalteknik AB (100%) och Surahammarshus Förvaltnings AB (100%) samt Kolbäckådalens pensionsförbund (39,6%).

### SURAHAMMARS KOMMUNALTEKNIK AB

Organisationsnummer: 556200-1551

Ordförande – Britt-Inger Fröberg

Tillförordnad VD – Mats Lindberg

#### Verksamhetsbeskrivning

Surahammars KommunalTeknik AB är ett av kommunen helägt bolag med uppgift att producera och distribuera fjärrvärme, vatten och avlopp samt renhållningsverksamhet. Bolaget hyr ut personal till dotterbolag.

Surahammars KommunalTeknik AB är moderbolag i en koncern med dotterbolaget Suravision AB. Surahammars Energiverk AB finns inte längre utan fusionerats med Surahammars Kommunalteknik.

#### Surahammars Kommunalteknik

##### Nyckeltal (tkr)

	2016-07	2015
Omsättning	21 124	36 353
Resultat e finansiella poster	1 426	90
Soliditet i %	13,0%	11,3%
Aktiekapital	3 700	3 700
Eget kapital	13 639	11 894
Balansomslutning	104 850	105 254

### SURAHAMMARSHUS FÖRVALTNINGS AB

Organisationsnummer: 556373-8250

Ordförande – Anders Tollin

Tillförordnad VD – Mats Lindberg

#### Verksamhetsbeskrivning

Bolaget har till föremål för sin verksamhet att inom Surahammars kommun förvärva, äga, förvalta fastigheter eller tomträtter och bygga bostäder, affärslägenheter och kollektiva anordningar, småhus och därmed förenlig verksamhet.

Bolagets verksamhet kan även omfatta uppförande av småhus för försäljning.

Surahammarshus Förvaltnings AB är moderbolag i en koncern med dotterbolaget Ramnäs Fastigheter AB.

## Surahammarshus Förvaltnings AB

### Nyckeltal (tkr)

	2016-07	2015
Omsättning	24 480	40 208
Resultat e finansiella poster	366	651
Soliditet i %	3,7%	3,5%
Aktiekapital	4 000	4 000
Eget kapital	8 877	8 509
Balansomslutning	243 063	244 202

## KOLBÄCKSÅDALENS PENSIONSFRÖBUND

Organisationsnummer: 222000-0745

### Verksamhetsbeskrivning

Kolbäcksådalens pensionsförbund bildades gemensamt av Hallstahammars kommun och Surahammars kommun 121101. Kolbäcksådalens pensionsförbund är den för förbundsmedlemmarna gemensamma organisationen som ska förvalta den pensionskund som uppstått i det tidigare för medlemmarna gemensamma Kolbäcksådalens gymnasieförbund.

Förbundets verksamhet ska, i den mån den inte täcks på annat sätt, finansieras genom bidrag från förbundsmedlemmarna. Kostnaden fördelas enligt principen 60/40 mellan Hallstahammars kommun och Surahammars kommun.

### Kolbäcksådalens pensionsförbund

### Nyckeltal (tkr)

	2016-07	2015
Omsättning	0	0
Resultat e finansiella poster	0	0
Soliditet i %	-83,0%	-77,8%
Eget kapital	-504	-463
Balansomslutning	607	595

## MÄLARDALENS BRAND- OCH RÄDDNINGSFÖRBUND (MBR)

Organisationsnummer: 222000-1271

### Verksamhetsbeskrivning

Mälardalens Brand- och räddningsförbund ska utgöra en gemensam organisation för den verksamhet som enligt Lagen (2003:778) om skydd mot olyckor annars åvilar var och en av förbundsmedlemmarna. Förbundet består av Västerås-, Hallstahammars- och Surahammars kommun.

## **REDOVISNINGSPRINCIPER**

### **Periodisering av kostnader och intäkter**

Kostnader och intäkter är i huvudsak periodiserade så att de belastar respektive tillgodoräknas rätt period.

Löner och övriga löneförmåner har redovisats enligt kontantprincipen utom vikariekostnader för juli som belastar perioden juli.

### **Nedskrivning av kundfordringar**

Nedskrivning av kundfordringar redovisas i driften på respektive verksamhet. För vissa fordringar har amorteringsplan gjorts och då finns dessa kvar i balansräkningen.

### **Anläggningstillgångar**

Anläggningstillgångar har i balansräkningen tagits upp till anskaffningsvärdet med avdrag för avskrivningar. Avskrivningstiden för inventarier och maskiner börjar samma år som objektet har anskaffats. Pågående projekt samt markreserv skrivs inte av.

Tillgångar avsedda för stadigvarande bruk eller innehav med en nyttjandeperiod om minst tre år klassificeras som anläggningstillgång om beloppet överstiger gränsen för mindre värde. Gränsen för mindre värde har satts till ca 20 000 kr (halvt prisbasbelopp).

Avskrivningstiden för olika typer av anläggningstillgångar fastställs med utgångspunkt från Rådets skrift om avskrivningar men med egna bedömningar i vissa fall av tillgångarnas beräknade nyttjandetid. Avskrivningar beräknas enligt metoden linjär avskrivning på historiska anskaffningsvärden. Följande avskrivningstider tillämpas normalt i kommunen:

Maskiner och inventarier: 3, 5 och 10 år

Fastigheter och anläggningar: 10, 15, 20, 30, 40 och 50 år

Fr.o.m. räkenskapsåret 2012 har erhållna investeringsbidrag bokförts som en förutbetalad intäkt och intäktsförs under anläggningens nyttjandetid (avskrivningstid).

### **Bidrag till infrastruktur**

Kommunen beslutade under 2009 att medfinansiera Citybanan tillsammans med många andra kommuner och landsting. Kommunens del uppgår till 12 865 tkr i prisnivå jan 2008.

Medfinansieringsprojektet Citybanan har förts upp i balansräkningen med 15 000 tkr (ursprungligt belopp 12 865 tkr i penningvärde per januari 2008 + beräknad indexutveckling ca 16,6 %).

Projektet redovisas som ”Bidrag till infrastruktur” i balansräkningen och resultaträkningen påverkas genom en ”upplösning” under 25 år med början 2013. Likvidmässigt kommer utbetalningar att göras under perioden 2013 – 2017.

### **Pensionsskuld**

Pensionsskulden redovisas enligt ”blandmodellen”. KPA:s beräkningar utgör underlag. Pensionsåtaganden inkl löneskatt före 1998 redovisas som ansvarsförbindelse. Förpliktelser för pensionsåtaganden för anställda är beräknade enligt RIPS07.



### **Extraordinära intäkter och kostnader**

För att hänföras till extraordinära intäkter/kostnader måste kostnaden/intäkten uppgå till ett väsentligt belopp, ej ingå i den ordinarie verksamheten samt vara av engångskaraktär.

### **Skatteintäkter**

Skatteintäkter redovisas enligt Rådets rekommendationer. Det innebär att den preliminära slutavräkningen periodiseras för innevarande år. Skillnad mellan prognos och det verkliga utfallet bokförs året efter bokslutsåret. Enligt Rådets rekommendationer ska slutavräkningen baseras på Sveriges Kommuner och landstings (SKL) decemberprognos.